



COTECH ATTRACTIVITE

QCD, 4 février 2020



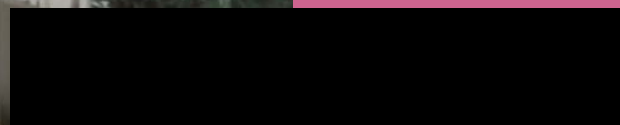
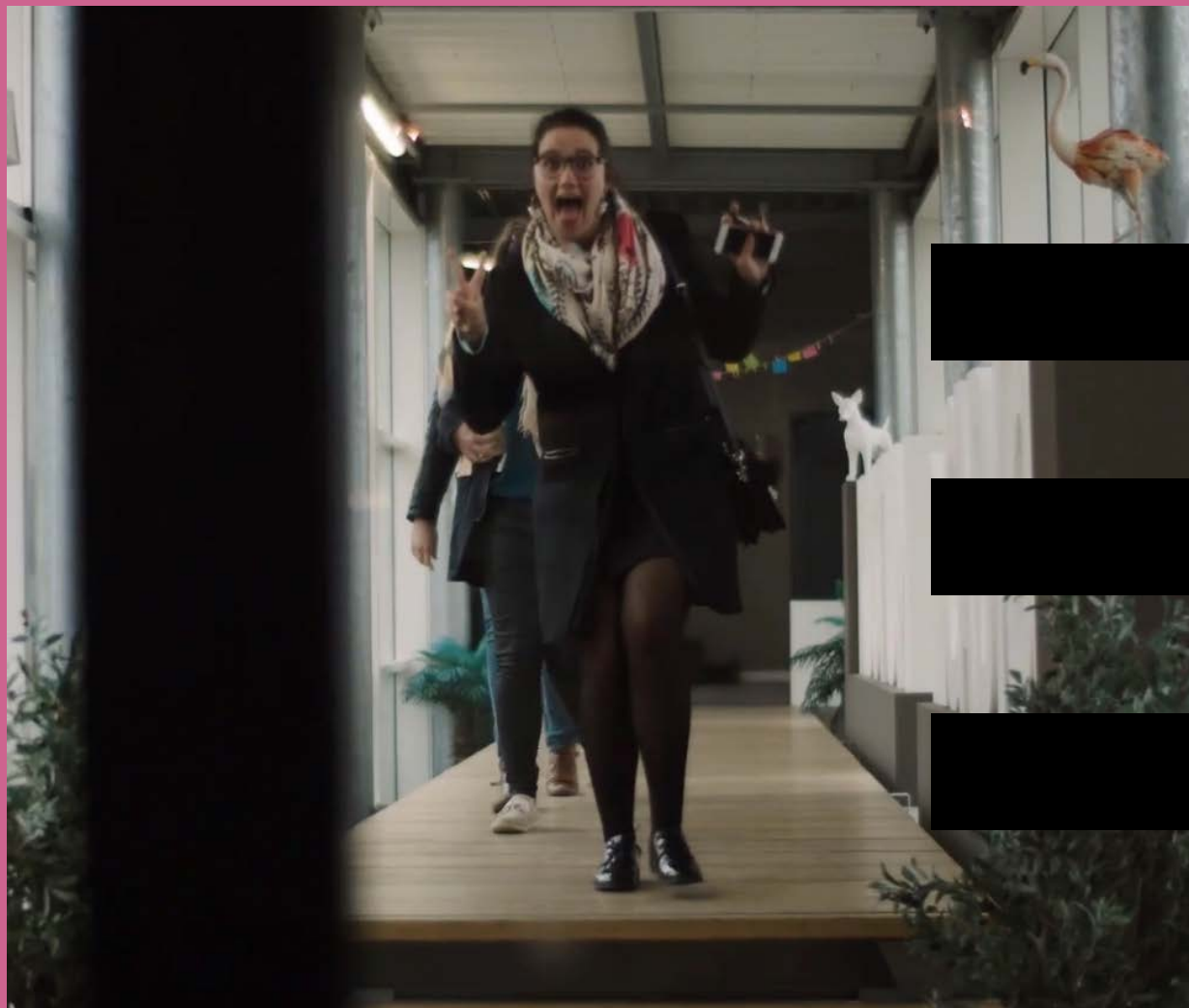
Ordre du jour

1. Réflexion sur les espaces de co-working avec quelques exemples hors Cornouaille puis tour de table des projets en cours dans chaque EPCI. (axe **RETENIR**).
2. Guide d'expression visuelle et sémantique de l'attractivité (**ACTIONS FONDATRICES**)
3. Présentation de la maquette graphique de la plateforme attractivité (**ACTIONS FONDATRICES**)
4. Poste Conseil de développement et mobilités CDD 18 mois (axe **RETENIR**)
5. Événement Labo RH le 11 février 2020 (axe **ATTIRER**)
6. Kit digital passez à l'ouest en Cornouaille (axe **ATTIRER**)
7. Atlas Quimper Cornouaille (axe **ATTIRER**)
8. Actions de l'équipe marketing territorial de QCD en 2020 (**GOVERNANCE et MANAGEMENT DE L'ATTRACTIVITE**)
9. Échanges



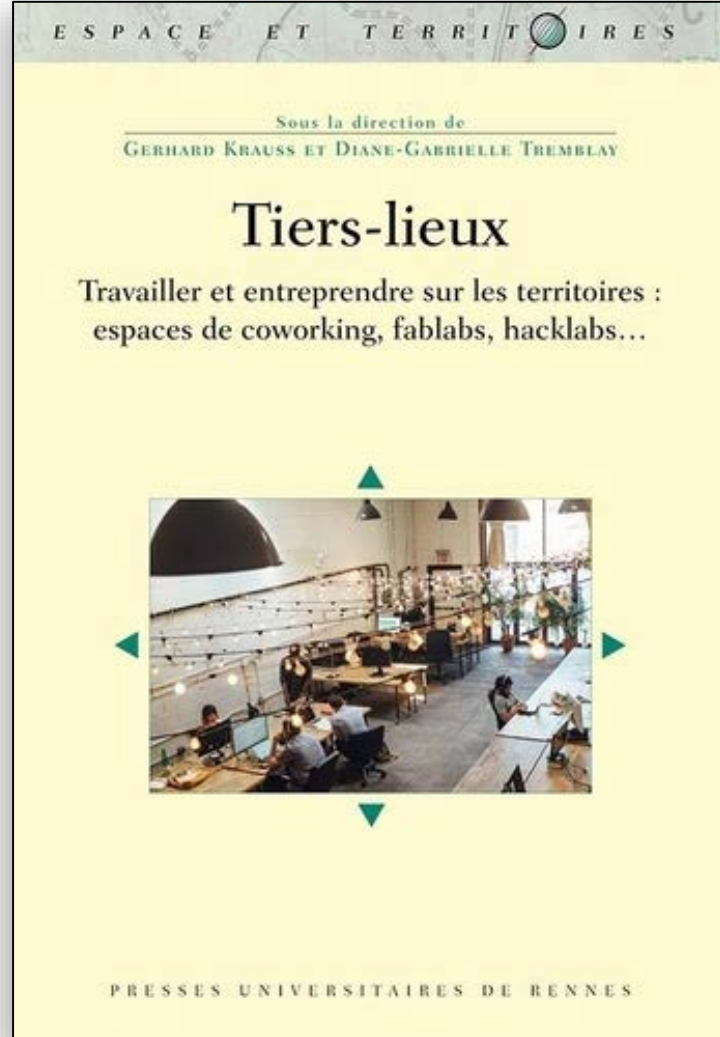
Tiers-lieux - réflexions

Tour d'horizon



KEMPER
KERNE
QUIMPER
CORNOUAILLE
NOURRIT VOTRE *INSPIRATION*

1. Réflexion sur les espaces de co-working



Première partie

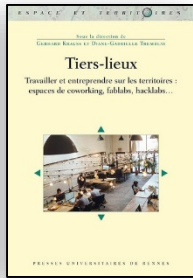
La Diversité des Tiers-lieux avec coworking : le tiers lieu est aussi divers que les parcours et profils de ses fondateurs et utilisateurs

2. L'émergence des tiers-lieux hors métropole en Bretagne : une lecture par les profils et trajectoires de leur fondateur

Deuxième partie

Le tiers-lieu comme objet des attentions institutionnelles territoriales parce que creuset potentiel d'emplois et d'innovation

3. Action publique locale et espaces collaboratifs de travail : Le cas des villes petites et moyennes
4. Reconversion de friches industrielles par les tiers-lieux : le cas du projet Grande Halle de Normandie
5. Créer des tiers-lieux en ville petite et moyenne : imaginaire collectifs et fabrique des politiques publiques



L'émergence des tiers-lieux hors métropole en Bretagne : une lecture par les profils et trajectoires de leur fondateur

Enquête réalisée entre janvier et juillet 2017, entretien semi-directif auprès d'une quinzaine de fondateurs et animateurs de tiers lieux en Bretagne, principalement fablabs et espace de co working

Objectif : comprendre les mécanismes à l'œuvre dans le processus de création d'un espace collaboratif.

Ludovic,
Fondateur et manager de la Cantine numérique Quimper

Sabrina Millien,
Cofondatrice de la Colloc à Lorient

Stéphanie Soulier,
Cofondatrice de l'Argonaute à Auray

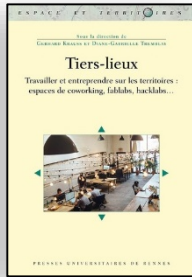
Igor Moinet,
Fondateur de Polidesk à Arradon

Paramètres déterminants dans le profil du fondateur :

- **Ancrage local**
- **Rôle du réseau social**
- **Prise de risque**
- **Importance de la personnalité**
- Rôle d'intermédiaire.
- Rôle d'interface précieux entre de nouveaux créateurs d'entreprises ou travailleurs indépendants, mise en réseau et interactions multiples, tout en étant lui-même dans une étape de son propre parcours pro.

Les résultats montrent le rôle central du fondateur puisque sur la quinzaine d'espaces enquêtés, moins d'un tiers sont le résultat d'une initiative strictement institutionnelle, c'est-à-dire issue des collectivités locales et/ou de leurs opérateurs.

Action publique locale et espaces collaboratifs de travail : Le cas des villes petites et moyennes



Le Soutien des pouvoirs publics est un élément indispensable à leur lancement et à leur fonctionnement

Les aides des collectivités :

- financière pour loyer
- mise à disposition de locaux
- subventions de fonctionnement ou aide ponctuelle à l'aménagement des locaux
- Scénario : Opportunité foncière - locaux vides - appel à projet - recherche de porteur de projet - cofinancement travaux

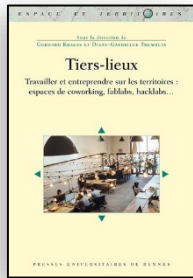
= Il faut inventer de nouvelles manières de construire l'action publique, des formes plus souples, plus agiles que les subventions avec retour sur investissement...

MAIS

Besoin d'autonomie et d'indépendance
Pour des projets et des lieux qui peuvent évoluer en fonction de la nature des membres et des activités

- les ECT(espace collaboratifs de travail) sont encore des objets nouveaux et méconnus pour les élus et collectivités
- Stratégie de contournement = faire appel a des élus extérieurs pour qu'ils viennent convaincre le/la maire ou psdt EPCI
- Quand appui/matériel et financier = attente d'un retour sur investissement (tx de transformation des utilisateurs : développement entreprise, création d'emploi)

Reconversion de friches industrielles : le cas du projet Grande Halle de Normandie



1994 : Fermeture de l'usine Société Métallurgique de Normandie (SMN)

1996 : Création de Normandie aménagement, SEM de la communauté urbaine de Caen la mer (Propriétaire des lieux et à l'origine de la démarche de conception de la reconversion du site)

2013 à 2015 : 2 salariées de la SEM sont mandatées pour organiser des ateliers participatifs avec les acteurs du territoire, des rencontres et des événementiels grands publics, pour faire émerger et tester les grandes lignes du projet qui devra avoir à la fois une dimension économique, culturelle et sociale.

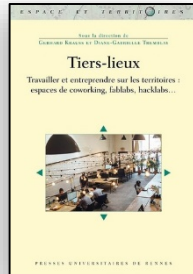
2016 : Création de l'asso WIP qui va fédérer les parties prenantes en créant et en fabriquant un premier tiers-lieux model réduit (La Cité de chantier - 250 m2) principalement avec matériaux de récupération. **Ce lieu et ce projet servent de support aux premières initiatives permettant de faire vivre et découvrir le projet Grande Halle (chantier ouvert)**

Janvier 2018 : début des travaux

Novembre 2019 : fin des travaux

Cout du projet : 7,5 millions incluant toutes les études préalables, les travaux, la maîtrise d'œuvre, les assurances, création de la cité de chantier

Reconversion de friches industrielles : le cas du projet Grande Halle de Normandie



Totalement restaurée après 18 mois de travaux, la Grande Halle devient un lieu de fusion de dimension régionale.

A 10 minutes du centre de Caen, ce nouvel espace de travail, de création et de loisirs pour les habitants, avec ses 2 hectares de terrain, abritera un tiers-lieu coopératif :

3 000 m² sur trois niveaux, réaménagés en **bureaux partagés, ateliers, espaces de résidences artistiques et d'activités de loisirs, restaurant, salle de 200 à 1000 places pour tous types d'événements.**



Créer des tiers-lieux en ville petite et moyenne : imaginaire collectifs et fabrique des politiques publiques

Classement en quatre catégories en fonction des **populations visées** et **des objectifs affichés**

1 — La flexi-mobilité

Croise la question du travail à distance, de la mobilité et de la flexibilité des espaces d'activité.
(Bureau en location flexible en tissu urbain dense
Espace de télétravail loué par des entreprises en périurbain ou proche axe autoroutier)

3 — Revitalisation économique

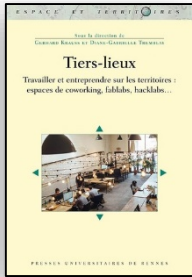
Les deux catégories précédentes + l'ambition de former les populations aux nouveaux métiers du numérique et de l'économie collaborative, voire de les convertir à l'entreprenariat.

2 — L'innovation-entreprenariat

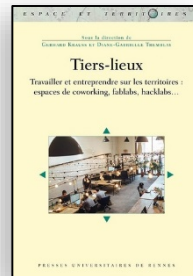
Service de coworking, voir de fablab, aide des entreprises locales dans leur transition numérique.

4 — Transition solidaire et sociétale

Concerne les territoires où l'action doit d'abord passer par une acculturation aux usages du numérique (bricolage, musique, services administratifs) auprès de populations appauvries par les crises industrielles successives, aux formations inappropriées à la demande et aux mentalités forgées par la culture du salariat, de génération en génération.

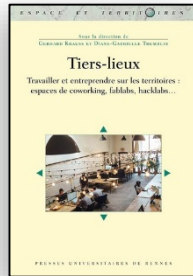


Créer des tiers-lieux en ville petite et moyenne : imaginaire collectifs et fabrique des politiques publiques



« Paradoxalement, cette multiplication des tiers lieux – ou qui s’autoproclament comme tels – conduit à une diversification des usages au gré des imaginaires des initiateurs des projets : particuliers, entreprises, institutions publiques et collectivités locales. **Chacun projette sur le tiers-lieu ce qu’il attend en termes de construction de ressources pour le développement, qui de son projet professionnel, qui de son entreprise, que de son territoire d’action. Peut-être sommes nous dans une phase nécessaire de divergence expérimentale, à laquelle succédera une phase de convergence fermant le champ des possibles. »**

5. Créer des tiers-lieux en ville petite et moyenne : imaginaire collectifs et fabrique des politiques publiques



« Que des ressources puissent se construire au sein et à partir des tiers lieux dépendra pour beaucoup des jeux d'acteurs qui se jouent autour de la **notion d'expérimentation**.

L'Etat français laissera-t-il l'initiative aux fondateurs de tiers lieux, en particulier à ceux qui œuvrent à l'émergence d'un modèle de société plus équitable et durable, ou poussera-t-il à l'équipement des territoires en lieux de travail collaboratif au service d'un modèle économique techno-centré ?

L'avenir dira, si, au-delà des discours et des imaginaires du moment, les acteurs qui fabriquent les politiques territoriales seront prêts à accorder le droit à l'expérimentation où s'ils continueront, en toute bonne foi, à vouloir faire le bien des citoyens contre leur gré. »



Cette étude s'inscrit dans le programme d'étude 2018 de la DIRECCTE Bretagne.

Télécharger l'étude complète :

http://bretagne.direccte.gouv.fr/sites/bretagne.direccte.gouv.fr/IMG/pdf/les_tiers-lieux_de_travail_partage_en_bretagne.pdf

Une **enquête par courriel a été réalisée de mai à juin 2018** auprès des structures identifiées dans les départements des Côtes d'Armor, du Finistère et du Morbihan.

L'objectif est :

- De recenser et caractériser les espaces tiers lieux sur le territoire breton
- Définir la (les) typologie(s)
- Etablir une cartographie
- Analyser la place de ces espaces dans l'économie bretonne

Le taux de réponse à l'enquête menée dans le cadre de cette 1^{ère} phase est de 64% (**soit 36 réponses sur 56 structures enquêtées**).

Etude de la Direccte janvier 2019

KEMPER
KERNE
QUIMPER
CORNOUAILLE
NOURRIT VOTRE INSPIRATION

de Bretagne
Direccte

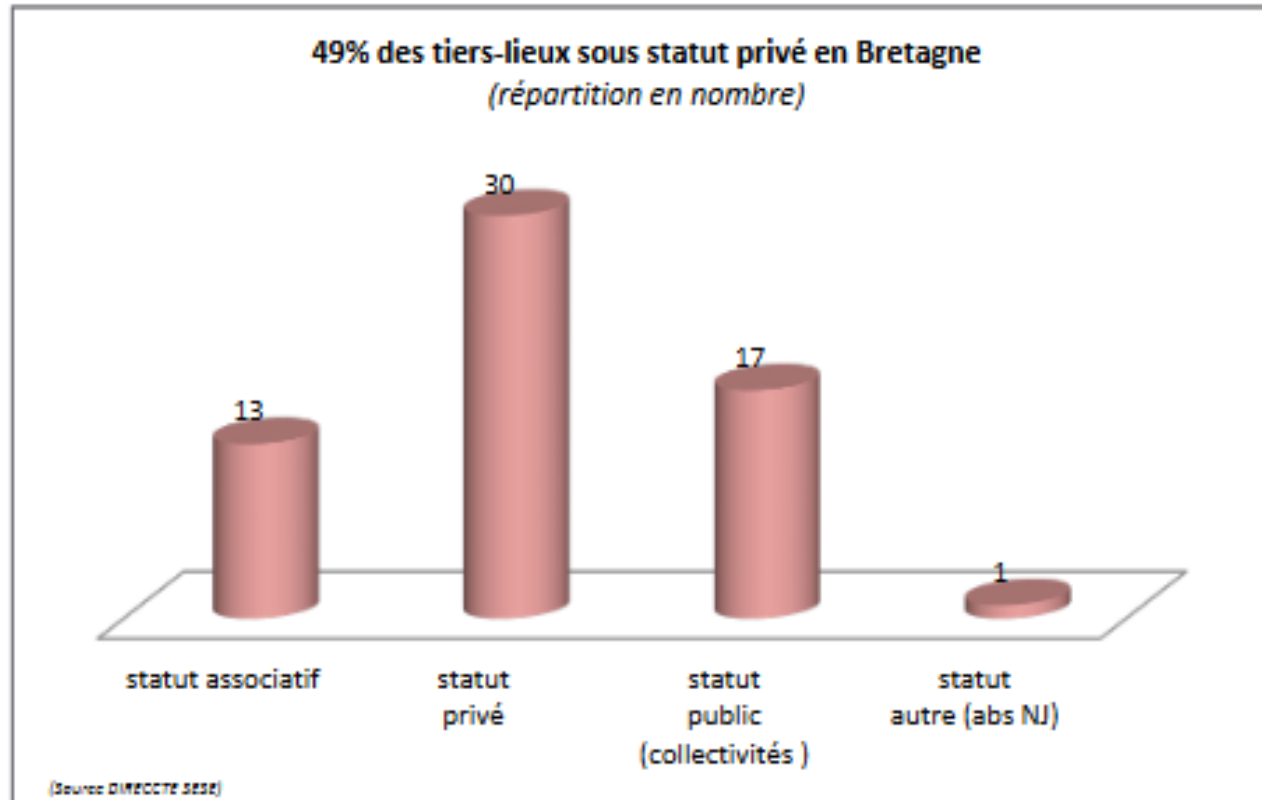
Études

Étude réalisée par Edith PATIER Janvier 2019

Les tiers-lieux de travail partagé en Bretagne : une tendance ou un nouveau mode de travail ?



Près de la moitié des structures sous statut privé



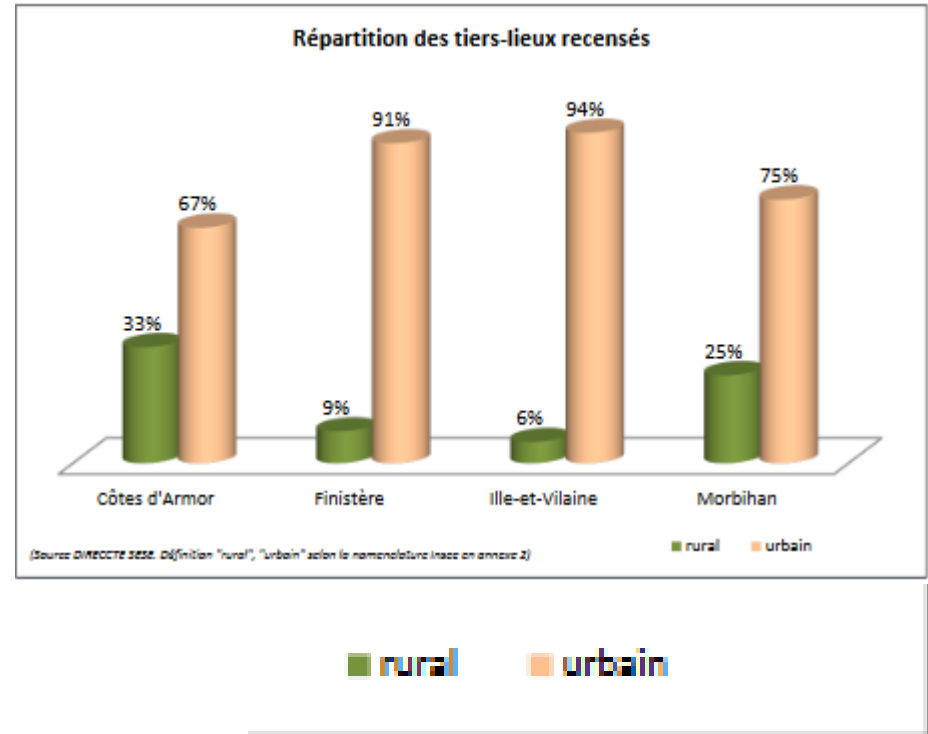
Les tiers-lieux de travail identifiés en zone de **revitalisation rurale** sont le plus souvent créés à l'initiative des **communes** ou **communautés de communes** (soit 5 tiers-lieux sur les 8).

L'offre en Bretagne prend plusieurs formes



- exclusivement organisées en espaces de **coworking** (5),
- une offre de bureaux en **cantine numérique*** (6),
- des télécentres (7)
- des **lieux d'activités mixtes** (activité de coworking adossée à une activité artisanale, une recyclerie).

Les Cantines numériques sont des espaces dédiés à la promotion du web et de l'innovation numérique. **En France, il existe en tout 18 cantines numériques** implantées dans les villes suivantes : Marseille, Caen, Saint-Brieuc, Quimper, Brest, Toulouse, Bordeaux, Rennes, Nantes, Lille, Strasbourg, Paris (2 lieux), Rouen, Le Havre, Amiens, Toulon, La Roche-sur-Yon.



Le profil type du tiers-lieu breton



- Les tiers-lieux de travail partagé bretons sont le plus souvent des structures récentes dont **un tiers se sont créées depuis moins de 3 ans.**
- **Dans plus de 3 structures sur 4, les fondateurs assurent eux-mêmes l'animation.**
- **Les surfaces sont le plus souvent à dimension conviviale : la moitié occupe une superficie de 100 à 500 m².**
Seules 2 structures occupent une surface supérieure à 1 000 m² en zones d'emploi de Vannes et Lorient.
- Le nombre de postes de travail excède rarement une cinquantaine de postes de travail.
- Le tiers-lieu prend généralement la forme d'une offre de bureaux, et plus de la moitié des structures sont organisées en coworking.

Le mode de financement pour la création des projets



- Sur 36 retours à l'enquête :
 - **10** structures créées uniquement grâce aux **financements publics**
 - **11** structures créées uniquement grâce aux **financements privés**
 - **6** ont bénéficié de financements **publics et privés**
- Lorsque la structure recourt au subventionnement, ces sources de financements publics relèvent soit :
 - des fonds européens FEDER
 - de financements de l'Etat (programme d'investissement d'avenir (PIA)/Agence nationale de rénovation urbaine (ANRU),
 - Fonds national d'aménagement du territoire (FNADT),
 - Dotation d'équipement des territoires ruraux(DETR).
- Ces financements sont parfois cumulés aux aides provenant des collectivités territoriales (sous forme de subventions, prêt de locaux,...).

Une offre de prestations hétérogène



● Connexion et matériel:

- 54% possèdent le haut débit
- 97% un réseau wifi.
- 73% des tiers-lieux mettent à disposition de leurs utilisateurs une imprimante, mais plus rarement des lignes téléphoniques et des ordinateurs.

● Accès et amplitude horaire :

- **30 structures sont en accès libre 7 jours sur 7**
- 13 structures sont ouvertes du lundi au vendredi
- 8 structures du lundi au samedi.
- La majorité des espaces sont **proches des réseaux de transports en commun** ou des **axes routiers**.

● Tarifs et formules

Certains tiers-lieux proposent un statut d'adhérent et un abonnement.

Par cette formule, la structure fidélise sa clientèle et assure la pérennité de la structure.

Les **fourchettes de tarifs** de location sont de
De 2 € à 26 € pour une **heure** (tarif médian à 9,50 €)
De 4 € à 96 € la **journée** (tarif médian à 25 €),
De 40 € à 100 € la **semaine** (tarif médian à 81 €).

Les fourchettes tarifaires sont larges car dépendent du poids des charges de chaque structure.

● Prestations complémentaires

68% des espaces organisent des prestations évènementielles (ateliers, formations, réunions d'information, ...) au profit de leurs utilisateurs, à l'attention des acteurs locaux, et parfois en direction de ces différents publics

Les tiers-lieux dans le Morbihan



- **En septembre 2018, 10 entretiens ont été réalisés auprès des 12 structures morbihannaises** ayant répondu à l'enquête régionale de la 1^{ère} phase.
- Parmi ces tiers-lieux,
 - **3 structures relèvent des collectivités territoriales** (commune, communauté de communes)
 - **3 sont sous forme associative**
 - **4 sont sous statut privé.**

● **Accompagnement et aide des collectivités**

Lorsque la collectivité ne crée pas elle-même le tiers-lieu, elle accompagne le plus souvent les porteurs de projet.

La mesure de l'accompagnement est variable selon l'intérêt porté à ce type de démarche.

L'accompagnement peut être sous forme de subventions, par l'octroi d'un local à titre gracieux au démarrage (L'Argonaute à Auray).

L'aide peut aussi consister en l'orientation vers un site correspondant au projet.

Les communes participent à rendre visible ces structures auprès des populations via leurs publications locales.

Des ressources et un retour sur investissement très hétérogènes...



- **L'équilibre du budget est lié**
 - au taux de remplissage des tiers-lieux
 - à la fréquentation des activités événementielles
 - Aux recettes générées par des activités annexes
- **3 structures enquêtées sont déficitaires.**

Situées sur des **territoires présentant des fragilités socio-économiques** dues à une activité peu diversifiée et fortement impactée par la crise agricole, ou implantées en périphérie de cœur de villes, elles pâtissent de l'absence de clients ou d'un faible taux de fréquentation.
- **70% des tiers-lieux rencontrés disent avoir un budget en équilibre mais considèrent cet équilibre comme fragile.** Cet équilibre est conditionné par un système de fonctionnement où l'animation est assurée par le fondateur du lieu, ou le groupe d'entrepreneurs à l'initiative du projet.
- **La mise à disposition d'un local à titre gratuit ou un faible loyer, ou une absence de loyer en contre-partie de travaux par les porteurs de projets,** ont permis d'obtenir rapidement un budget à l'équilibre pour 2 structures (Auray, Peillac).
- Des propriétaires de locaux accordent leur confiance aux initiateurs des projets et contribuent par la prise en charge des travaux de gros œuvre (Lorient, Vannes).
- 80% des structures enquêtées sont créées depuis 2016, il est donc prématuré d'évaluer leur rentabilité.



Tiers-lieux des lieux et des projets hétéroclites



KEMPER
KERNE
QUIMPER
CORNOUAILLE
NOURRIT VOTRE *INSPIRATION*

CoWorkPic

Espace de travail partagé alternatif et pétillant • Boutique de créateurs



<http://www.coworkpic.fr/>

Projet privé / associatif

- Association créée en 2016,
- Installée au printemps 2017.
- Plein centre bourg de Crozon

- **13 entrepreneurs**
- (Communication, rédaction, édition, graphisme, vidéo)
- **8 créateurs / artistes / artisans d'art**
- **Janvier 2020 : Embauche d'un(e) animatrice à mi-temps**

- Surface : 200 m²
- Open space : 60€/mois
- Bureaux double : 155€/mois
- Atelier : 210 €/105 €
- Boutique créateur entre 50 et 30 €/mois et % sur les ventes
- Animations : ateliers, des formations, des conférences
- Un accélérateur de projet / une fois/mois

CoWork in Progress à Saint-Michel-en-Grève (22)



CoWork in Progress



coworcingprogress.com

Projet privé

- Ouverture : février 2017
- 6 utilisateurs réguliers
- Installé dans un ancien commerce, au centre de Saint-Michel-en-Grève,
- **1 open space** pouvant accueillir une dizaine d'utilisateurs
- **1 bureau fermé** (4 places)
- **2 salles de réunion équipées.**
- Equipement : une imprimante, accès internet très haut débit, casiers individuels, vidéo projecteur, douche, espace repas...

Les tarifs

Temps plein : 159 €

Accès sécurisé par badge 24/7.

Mi-temps : 89 €

Place nomade avec accès du lundi au vendredi jusqu'à 22 demi-journées librement réparties.

A la carte 69 € (12 demies journées)

La journée : 12 €

La Serre à Plougastel-Daoulas



<https://laserre.bzh/>

- 7 bureaux : **10 résidents temps plein**
- 1 espace commun : **10 co-workers**
- **Quasiment autant de demandes sur liste d'attente**
- Temps d'animation/communication de la communauté : **2j/semaine** mais facturé ½ journée
- **Tarifs : 100-150 €/ mois**

Projet privé / associatif

- Projet porté par 3 femmes
- travailleuses indépendantes dans la communication
- **Actuellement 20 « serristes » réguliers**

Octobre 2018

Ninja Himbert cherche un bureau, elle contact la mairie, quelques propositions mais trop cher..

Janvier 2019

Mairie de Plougastel-Daoulas propose la mise à disposition d'une maison du centre bourg dont elle est propriétaire. La maison doit être démolie d'ici 18 mois mais la Mairie pourra trouver des pistes de relogement pour les occupants en attente de la création d'un nouvel espace...

Février / mars 2019

Une page Facebook est créée pour sonder les besoins sur la commune - 65 personnes (essentiellement des femmes) sont intéressées... La mairie donne son feu vert

Juin 2019

Création de l'association La Serre

Juillet/ Aout 2019

Travaux réalisés par les co-workers « les serristes »

Matériaux financés par la mairie de Plougastel Daoulas : 5000 euros + 5000 de Brest Métropole

Novembre 2019

Inauguration (100 personnes + Elus + Préfet et Sous-Préfet !) + Portes ouvertes

Déjà une synergies entre les résidents surtout pour contact fournisseurs/ prestataires – début des rencontres et ateliers...



- **1 atelier par mois**/ouvert au public éco
Animation en partenariat avec **French Tech Brest**, La CCI, la communauté de communes du Pays de Morlaix...
- **Tarifs** : 30 € d'adhésion
- Loyer au mois : **200 €** (les 3 premiers mois gratuits)
- À la journée : 7 €
- Demie journée : 4 €
- Ouvert aux entrepreneurs du territoire et de l'extérieur –

Initiative publique Communauté de communes du Pays de Landivisiau

Opportunité : Bâtisse appartenant à la Communauté de communes, ancienne Maison du cheval – centre ville + Proximité de la RN12 entre Brest et Morlaix

Visite de la Cantine numérique Brest : Les élus décident d'expérimenter

Ouverture en 2015

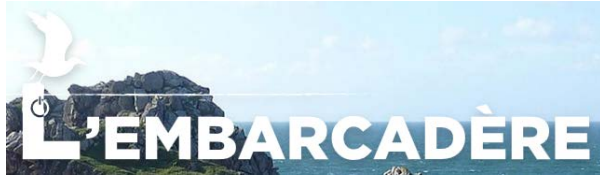
- 7 bureaux individuels
- 1 salle de réunion
- 1 espace convivial cuisine/salon

- 6 entrepreneurs fixes au mois
- 3 entrepreneurs en temps partagés + 10 occasionnels

A retenir :

- Pas d'investissement car pas de gros travaux
- Projet assez léger en terme de gestion (géré par le service développement éco de l'EPCI – 3 personnes – ETP : ?)
- Adhérents en autonomie – Chacun a sa clé !
- Les recettes de location couvrent les charges
- Dynamique réelle et taux d'occupation 100%

L'Embarcadère à Plougasnou (2800 habitants)



Projet privé

- Rencontre fortuite entre 3 ou 4 travailleurs indépendants isolés qui cherchent des bureaux
- **La mairie propose l'ancien logement de fonction de la perception au dessus de la médiathèque**, en plein bourg et prend en charge les travaux de rafraichissement : 4000 €
- 3 bureaux indépendants + 1 grande salle commune = 5 travailleurs mais pas que des professionnels du numérique (1 mareyeur, 1 architecte, 1 créateur de site web...)
- Loyer : 75 €/mois
- Coup de projecteur com + presse mais les locaux sont déjà pleins ! Impossible de communiquer d'avantage...

Récemment la mairie a décidé d'accueillir des indépendants de passage, en vacances ou résidents secondaires **à la semaine ou à la journée**

- L'Embarcadère adhère au réseau du Pays de Morlaix : « **Les tisserands du web** » : communauté sur le territoire du Pays de Morlaix autour des métiers et des enjeux du numérique.
L'objectif est de créer du lien et du réseau en favorisant l'acculturation et la montée en compétences dans le domaine numérique. La communauté organisera sur le territoire des conférences et des ateliers.
- Cyril Rousselet (Société Aqua Forte) m'explique que l'Embarcadère est devenu un lieu ressource et référent « numérique » sur la commune et qu'il « joue » le jeu pour assurer un juste retour à l'engagement et au soutien de la mairie...



Le Télégramme

Octobre 2019

Pas d'Internet de pointe, pas de start-up. La société The Corner, gestionnaire d'un manoir de Keranden faiblement rempli, l'observe avec philosophie. L'arrivée tant attendue du haut débit, fin décembre, devrait toutefois accélérer une fréquentation qui n'a pas pour autant été nulle.

« Nous avons arrêté de communiquer sur la partie numérique », explique Julien Sévellec, cogérant de la société. Décision honnête face à l'évidente **« difficulté de mettre à disposition un espace de coworking lorsque l'on n'est pas raccordé au haut débit »**.

Conséquence : à Keranden, les cinq bureaux du dernier étage, les grandes salles de co-working (ou lieu tiers de travail, si on préfère) sonnent creux.

The Corner à Brest et Landerneau

The Corner

Location bureaux et espace de co-working

Accompagnement à la création et au développement de start-up, à l'innovation pour les entreprises, accompagnement vers la transition numérique – Formation et location d'espace de co-working

The Corner Brest (2016), installée dans les 490 m² d'une ancienne cidrerie - Mélange d'indépendants et de start-up – **COMPLET !**

The Corner Landerneau (Décembre 2018) - Manoir de Keranden

Convention Tri-partite entre Ville de Landerneau / CCPLV / The Corner

Les travaux atteignent **275 000 €**, subventionnés à 60 %. Loyer pour The Corner 2 932 € à atteindre sur deux ans.



Collectif d'Acteurs de l'Accompagnement

Le Parcours Local d'Accompagnement

Lorsque l'on souhaite créer son activité, trouver un réseau d'accompagnement auprès duquel se poser les bonnes questions et avoir des réponses adaptées est un facteur de réussite.

Notre collectif accueille et accompagne les porteurs de projets dans tout le Finistère, en milieu urbain et rural, pour monter un projet viable et en adéquation avec leurs aspirations. Nous proposons une palette d'outils de formations et d'accompagnement complémentaires et diversifiés, adaptés aux temps et besoins de chacun.



Dispositif #tag29

Les ADESS du Finistère, Pôles de développement de l'économie sociale et solidaire, proposent, via le dispositif TAG29, une offre globale d'accompagnement renforcée de la création d'entreprise d'innovation sociale

#TAG29, nouvel outil de propulsion d'activités économiques sur le département du Finistère



La Colloc accompagne Morlaix Communauté dans l'étude d'implantation d'un tiers-lieu

Acteur de transition

En 2020, un espace de travail partagé de 900m² ouvrira ses portes dans le quartier de la gare de Morlaix. La Colloc a été sélectionnée par Morlaix Communauté afin de les accompagner dans l'étude d'implantation de ce tiers lieu.



EXPERIENCE[®]
by la Colloc

Formations

Nous souhaitons donner concrètement de la vie aux entreprises et faciliter les échanges entre les collaborateurs grâce à des techniques et des outils que nous avons préalablement testé dans notre lieu auprès de notre communauté.

CREER UN TIERS-LIEU

GERER UN TIERS-LIEU

FAIRE VIVRE UN TIERS-LIEU

AMENAGER UN TIERS-LIEU

COLLOC TON ENTREPRISE



LA SCIC COOPÉRATIVE TIERS-LIEUX DÉTECTE, ACCOMPAGNE ET FÉDÈRE DEPUIS 2011 **LE RÉSEAU DES TIERS-LIEUX DE LA RÉGION NOUVELLE NOUVELLE-AQUITAINE.**

<https://coop.tierslieux.net/>

La Coopérative Tiers-Lieux est structurée autour de trois collèges qui œuvrent conjointement pour :

1. Mailler les territoires en tiers-lieux
2. Stimuler l'émergence en détectant des porteurs de lieux • Avoir un rôle de médiation territoriale • Fédérer et représenter les tiers-lieux • Mutualiser des services
3. Favoriser la durabilité des tiers-lieux • Professionnaliser et animer les échanges de pratiques • Développer des marchés et des opportunités en commun
4. Veiller & inventer • Observatoire de l'existant (évaluation)
5. Développement de projets pilotes

Guide d'expression visuelle et sémantique de l'attractivité



2. Guide d'expression visuelle et sémantique de l'attractivité

Un guide d'expression complet (logo, signature partenaire, couleurs identitaires, ligne éditoriale, univers graphique, brief photographique, texte fondateurs...) remis à tous les membres de la démarche et en libre accès sur le site Cornouaille.bzh pour réaliser vos communications, briefier les agences de communication...

01/ Notre gamme chromatique	02/ Notre Logotype	03/ La signature partenaires	04/ Notre univers graphique	05/ Notre iconographie	06/ Exemples & applications
Nos couleurs identitaires 05	Présentation de notre logotype 08	Présentation 16	Nos typographies 21	Nos partis pris iconographiques 24	Exemples et applications 34
Notre gamme chromatique 06	Logotypes monochromes 09	La signature sur fonds couleurs 17	La Griffes bretonne 22	Créer l'intimité 25	
	Logotype sur couleurs identitaires 10	Exemples 18		Traduire l'émotion 26	
	Logotype sur gamme chromatique 11			Créer l'intensité 27	
	Logotype sur fonds photographiques 12			Toujours en action 28	
	Zone de protection & taille minimale 13			Angles de vues 29	
	Les interdits 14			En intérieur 30	
				Focus sur les mains 31	
				Natures mortes et détails 32	

2. Guide d'expression visuelle et sémantique de l'attractivité

La signature partenaire

La signature partenaire est composée des guillemets bretons et d'un dessin de lettres original.

Elle a pour vocation de vivre sur les supports de communication des partenaires de Quimper Cornouaille.

Le design est volontairement neutre afin de se marier avec des identités graphiques diverses et variées.

2 versions proposées pour faciliter l'insertion dans les supports de communication :

une version 1 ligne et une version 3 lignes



≡ NOURRIT VOTRE *INSPIRATION* ≡



≡
NOURRIT
VOTRE
INSPIRATION
≡

2. Guide d'expression visuelle et sémantique de l'attractivité

Un enjeu

L'enjeu de Quimper Cornouaille est de diffuser la signature « Nourrit votre inspiration » auprès d'un maximum d'acteurs socioéconomiques

- Communication print : magazines communautaires
- Communication digitale : sites internet
- Évènementiels organisés seul ou en collaboration (stand Quimper Cornouaille par ex.)

≡ NOURRIT VOTRE *INSPIRATION* ≡

≡
NOURRIT
VOTRE
INSPIRATION ≡

2. Guide d'expression visuelle et sémantique de l'attractivité

La Griffe bretonne

La Griffe bretonne est le symbole graphique d'une Cornouaille qui assume et clame haut et fort son appartenance à la Bretagne. Elle s'impose dans toute la communication de Quimper Cornouaille de façon extrême et décalée.



2. Guide d'expression visuelle et sémantique de l'attractivité

Notre Guide d'expression sémantique

01/ La ligne Éditoriale "Faire parler" la Cornouaille

02/ Les éléments de langage

03/ Le texte fondateur

A quoi sert la ligne éditoriale ?

/ Elle donne une ligne directrice à tous les producteurs de contenus.

/ Elle induit un ton, un angle de traitement de l'information.

/ Elle garantit également une harmonie et une cohérence entre et dans les contenus sur le long terme.

/ Elle est indissociable de toute stratégie de communication.

/ La ligne éditoriale de la Cornouaille donne les mots, les éléments essentiels à l'élaboration des messages destinés à ses différentes cibles.

/ Elle traduit l'image du territoire, son identité et lui permet de se démarquer, de s'affirmer.

/ Elle est le reflet des valeurs portées et défendues par la Cornouaille et lui permet ainsi d'être facilement identifiées et identifiable.

A qui est-elle destinée ?

L'ensemble des éléments de cette ligne éditoriale serviront tant pour des communications internes qu'externes. L'ensemble de ses règles s'adresse donc à :

/ Quimper Cornouaille Développement

/ Communes (chargé.e.s de communication)

/ Élus

/ Entreprises du territoire (développement de leur marque employeur)

/ Offices de tourisme (source d'information pour les nouveaux résidents : loisirs, sorties...)

/ Médias

2. Guide d'expression visuelle et sémantique de l'attractivité

Notre Guide d'expression sémantique



02/Les éléments de langage

Rappel des objectifs

- / Attirer
- / Faire revenir
- / Accueillir
- / Faire rester

Rappel des valeurs

- / Partage
- / Authenticité
- / Créativité
- / Engagement

Rappel des cibles

L'étude marketing menée a défini comme cibles prioritaires les "jeunes" et les "familles". Ces termes étant assez génériques, il nous a paru important de déterminer des motivations communes à ces cibles en nous basant sur des "étapes de vie", dont les projets pourraient être menés à bien en Cornouaille. Les projets professionnels sont au cœur de la stratégie de QCD, aussi ses cibles sont :

- / Créateurs / repreneurs d'entreprise
- / Porteurs de projets
- / Startupers
- / Travailleurs indépendants
- / "Nomades numériques"
- / Salariés d'entreprises éclatées
- / Slasheurs (travailleurs qui cumulent plusieurs activités)

2. Guide d'expression visuelle et sémantique de l'attractivité

Notre Guide d'expression sémantique

03/Le texte fondateur La Cornouaille nourrit votre inspiration

Texte fondateur ^{1/2}

La Cornouaille
nourrit votre
inspiration

QUIMPER CORNOUAILLE KEMPER KERNE

Que l'on parle de sa situation géographique, de sa disposition, de son climat ou du caractère de ses habitants, un mot revient : "authentique". La Cornouaille est un véritable condensé de la Bretagne qui révèle mille facettes. Chacun peut y trouver sa place, peut y construire sa place. Les raisons de vivre, de travailler, d'entreprendre en Cornouaille sont aussi nombreuses que les variantes du bleu de l'Océan qui la berce. La solidarité et l'entraide sont pour nous des valeurs importantes. Elles se traduisent chaque jour tant dans les réseaux professionnels qu'associatifs, dans le domaine scientifique, la culture ou le sport. Fière de ses nombreuses traditions et définitivement tournée vers l'avenir, notre Cornouaille saura vous inspirer.

Une terre où entreprendre

De l'entreprise centenaire à la startup (donner des exemples), tous les profils de professionnels et d'entrepreneurs se rencontrent et se côtoient sur le territoire. La force des réseaux professionnels locaux (donner des exemples) favorisent les échanges, les synergies et crée des collaborations fortes et durables (donner des exemples).

La Cornouaille regorge de talents, d'hommes et de femmes inspirants prêt à partager leurs savoir-faire.

Notre activité économique

est portée par des entreprises de secteurs très divers, dont trois représentent pour la Cornouaille des filières majeures : le nautisme et la construction navale, l'aliment, l'emballage et le tourisme. Nous comptons parmi les entreprises du territoire de véritables pépites (donner quelques noms) portées par des entrepreneurs audacieux.

L'accès au haut débit et la proximité avec les grandes écoles d'ingénieurs et les laboratoires universitaires de pointe vous offre la possibilité de trouver des collaborateurs expérimentés, de créer, d'inventer et d'avancer encore et encore.

Les dispositifs d'accompagnement des entreprises et des porteurs de projets déployés sur le territoire, notamment par le technopole Quimper Cornouaille et les nombreuses pépinières d'entreprises, ainsi que la forte entraide des Cornouaillais, vous aideront à innover et à atteindre vos objectifs.

Une terre où grandir

Une vie de famille heureuse nécessite que chacun trouve sa place, ait des projets et se construise un univers en dehors du cadre familial. Cela est

sans doute encore plus important lorsque la famille change de territoire et construit une nouvelle vie. Un changement souvent motivé par les activités professionnelles des parents. Il est donc important pour vos enfants et ados aient également accès à des structures qui leur permettront de s'intégrer facilement et leur ouvriront des portes pour leur avenir. De la maternelle au lycée, la Cornouaille compte 223 établissements scolaires, dont 31 collèges et 21 lycées. Les lycées proposent des filières généralistes, technologiques et professionnelles avec des options et des spécialisations très diverses : section européenne espagnole, sport étude options athlétisme ou encore surf, bac professionnels systèmes numériques ou laboratoire d'analyse contrôle qualité, CAP charpente marine ou chocolatier confiseur... Quel que soit le projet de vos enfants, nos établissements sauront nourrir leur inspiration et répondre à leurs attentes.



2. Guide d'expression visuelle et sémantique de l'attractivité

Notre Guide d'expression sémantique

Texte fondateur^{2/2}

03/Le texte fondateur La Cornouaille nourrit votre inspiration

QUIMPER CORNOUAILLE KEMPER KERNE

La Cornouaille nourrit votre réussite

Nos 223 établissements scolaires offriront à vos enfants un niveau d'enseignement de haute qualité. En effet, en 2017, le territoire enregistrait un taux de réussite de plus de 92% pour le brevet de collège et de près de 95% au baccalauréat.

En études supérieures, les jeunes peuvent également choisir de nombreuses filières en Cornouaille (donner des exemples) ou dans les territoires voisins.

Une terre de partage

Véritable bassin de vie, la Cornouaille bretonne offre à tous la possibilité de s'épanouir. Le dynamisme des réseaux associatifs, culturels et sportifs permet à chacun de se réaliser.

Musicien ? Intégrez le Bagad Kemper ou Penhars. Envie de danser ? Choisissez les danses cubaines ou les cercles celtiques. Vous êtes plutôt pétanque ? Découvrez le palet.

L'important tissu de réseaux associatifs nous permet

également de construire le territoire ensemble et laisse à chacun la possibilité de s'impliquer, de s'engager dans le développement de la vie locale, d'où qu'il vienne (donner des exemples de néo-cornouaillais ayant créé une asso). Vous avez des idées, des envies ? **Inspirez-nous !**

Une terre où se retrouver

Terre de granit battue par les vents, une nature sauvage et préservée bercée par la mer et la lumière, la Cornouaille vous offre de l'air, de l'espace, un autre rythme de vie. Ici, vous pouvez concilier vie privée et vie professionnelle aisément. Profitez des choses simples et nourrissez votre inspiration. A la sortie du travail comme le week-end, seul, en couple ou en famille, vous (re)découvrirez les sports nautiques et de plein air. Que vous préférerez une session surf à La Torche, une virée en bateau jusqu'aux îles des Glénans ou une ballade à pied dans la Vallée de l'Odet, la Cornouaille vous propose une autre notion du temps. La Cornouaille est également un maillage de petites et moyennes villes construites entre terre

et mer qui vous laissera découvrir des paysages splendides. Régalez-vous de toutes nos spécialités culinaires : crêpes, caramel au beurre salé, bières, produits de la mer... Installez-vous dans xxx restaurant pour déguster le plat xxx. Flânez en centre ville de Quimper ou en ville close à Concarneau et commandez une Britt, blanche, blonde, rousse ou rosée dans l'un de nos pubs.

Profitez également de la richesse de l'offre culturelle du territoire. Pendant la période estivale participez au Festival de Cornouaille à Quimper et à la Fête des Filets bleus à Concarneau (donner un autre exemple). Tout au long de l'année, profitez de la très riche programmation de la scène nationale du Théâtre

de Cornouaille ainsi que des xxxxx autres espaces culturels du territoire (donner des exemples et/ou d'artistes s'étant produits sur territoire).

Toutes ces activités, tous ces réseaux vous permettront de créer sans mal votre réseau personnel et amical. Bientôt, tous vos messages finiront par #NouvelleVie #cornouaille #OnEstBien #inspiration...

...#JeVisOuVousPartezEnVacances

2. Guide d'expression visuelle et sémantique de l'attractivité

KEMPER
KERNE
QUIMPER
CORNOUAILLE
NOURRIT VOTRE *INSPIRATION*

2. Guide d'expression visuelle et sémantique de l'attractivité

La signature partenaire : exemples sur magazines communautaires



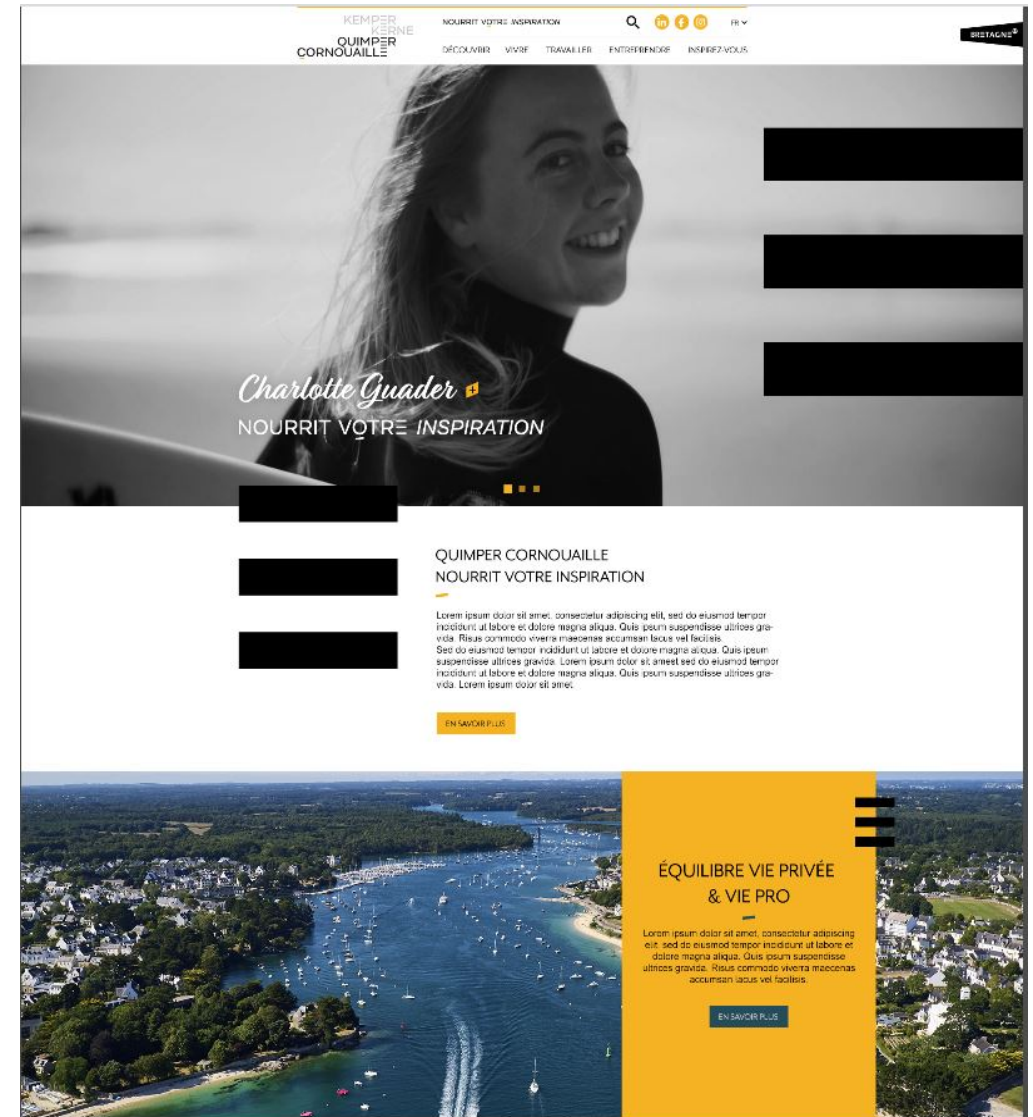
≡ Plateforme attractivité



KEMPER
KERNE
QUIMPER
CORNOUAILLE
NOURRIT VOTRE *INSPIRATION*

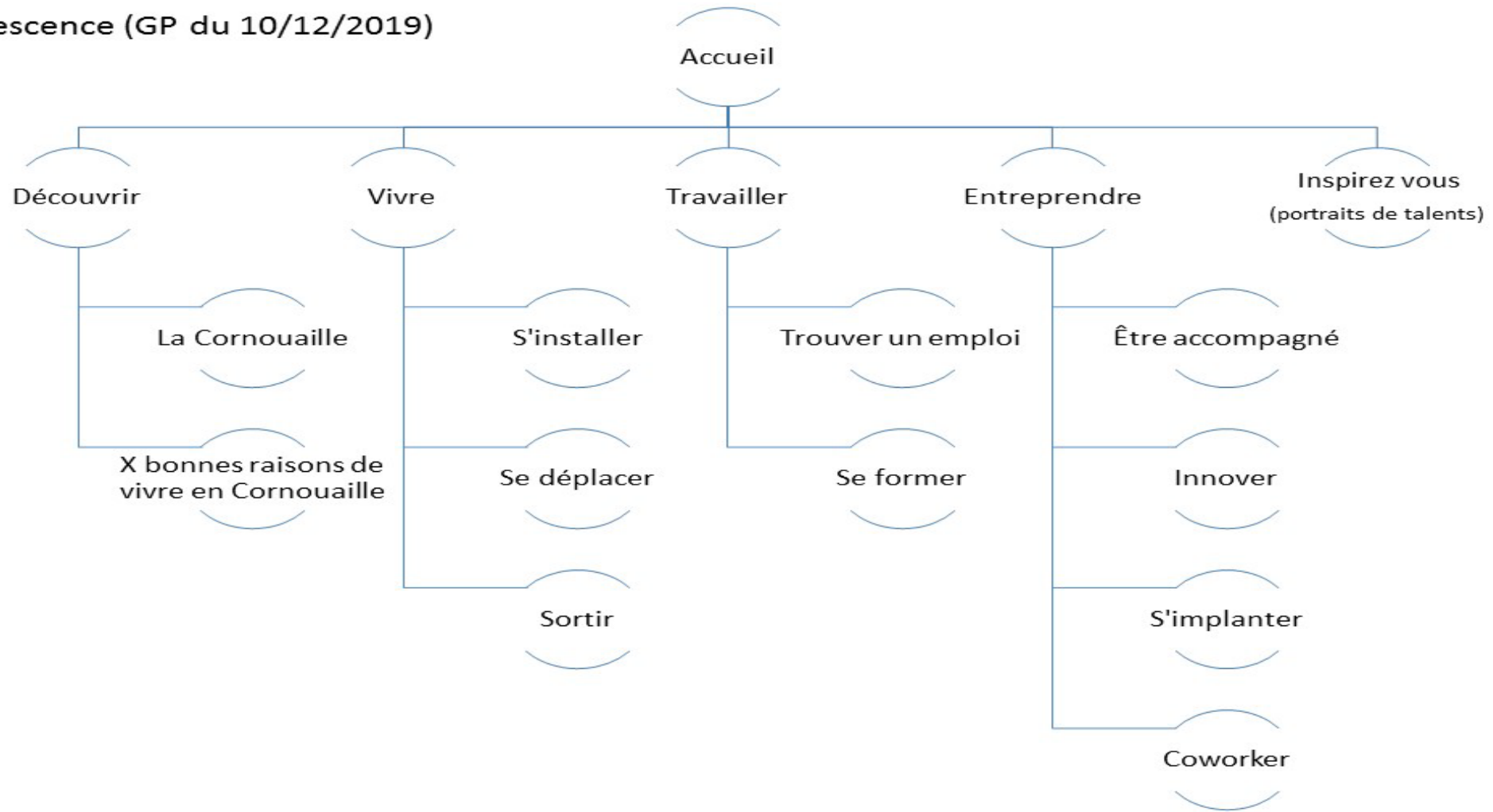
3. plateforme attractivité (site internet)

1. Objectifs de la plateforme : valoriser les talents et les atouts de la Cornouaille, fournir un premier niveau d'information
2. Résultat du groupe de travail constitué d'acteurs socio-économiques impliqués dans la démarche de façon volontaire + groupe projet interne à QCD / 4 réunions en 2019
3. Respect de la charte graphique Quimper Cornouaille nourrit votre inspiration
4. Mise en ligne le 6 mars d'une première version qui sera ensuite complétée et enrichie
5. Adresse: www.quimpercornouaille.bzh



3. plateforme attractivité (site internet)

V5 arborescence (GP du 10/12/2019)



Poste Conseil de développement et mobilités



KEMPER
KERNE
QUIMPER
CORNOUAILLE
NOURRIT VOTRE *INSPIRATION*



Labo RH



KEMPER
KERNE
QUIMPER
CORNOUAILLE
NOURRIT VOTRE *INSPIRATION*



BRETAGNE®

LABO RH

MANAGER ET
RECRUTER AUTREMENT

Dix témoignages d'entreprises
et deux ateliers thématiques

Mardi 11 février - 17h30 - 20h30
Quimper - La Grande pépinière
7 route de Plogonnec

Labo RH gratuit et réservé aux TPE/PME
Entrée sur inscription (nombre de places limité)

En partenariat avec



PROGRAMME

- 17h30 ≡ Accueil
- 17h50 ≡ Introduction
- 18h ≡ Recruter et manager autrement
4 témoignages
 - Xandr Publicité pour le web - Quimper
 - Sport Rizer Web Loisirs/sports - Quimper
 - Le Goûter Bigouden Biscuiterie - Plonéour-Lanvern
 - Abord Age Service à la personne - Concarneau
- 19h ≡ Atelier recruter et accueillir
 - Avec la participation de
 - Tri Martolod Brasserie - Concarneau
 - ATP d'Armor Aménagement paysager - Pont-Croix
 - Appart Hôtel Quimper Hôtellerie - Quimper
- ≡ Atelier manager et fidéliser
 - Avec la participation de
 - Arinfo Informatique - Combrit
 - Sba Briec Découpe et transformation viande - Briec
 - SARL Castrec Pompes funèbres - Douarnenez
- 20h30 ≡ Cocktail convivial

quimpercornouaille.bzh



La stratégie d'attractivité de Quimper Cornouaille
est portée et animée par Quimper Cornouaille Développement
et bénéficie du soutien financier de la région Bretagne

Quimper Cornouaille Développement
10 route de l'Innovation CS 40002 29019 Quimper Cedex
Tél. 02 98 10 34 00 contact@quimpercornouaille.bzh



Kit digital Passez à l'ouest en Cornouaille



KEMPER
KERNE
QUIMPER
CORNOUAILLE
NOURRIT VOTRE *INSPIRATION*

6. Kit digital passez à l'ouest en Cornouaille

Quimper Cornouaille, adhérent de Marque Bretagne relaie et s'empare de la deuxième campagne #passezalouest qui a pour objectif d'aider les entreprises bretonnes à recruter et à attirer des nouveaux talents – Novembre 2019

En + du kit digital initial, QCD décline son propre kit avec logo et signature de l'attractivité cornouaillaise

Enjeu : diffuser auprès des acteurs de la démarche et qu'ils créent des campagnes en propre

- **5 visuels avec des entreprises (CDK technologies, Entech smart energies, IdB Marine, SportRizer, Atp d'Armor).**
- **3 visuels attractivité** (3 slogans) axés porteurs de projets et télétravail
- **Distribution du kit** à la plénière Attractivité le 26/11 - Envoi du kit à l'ensemble des contacts associés à la démarche Attractivité le 27/11 + le fichier entreprises Cornouaille
- **Diffusion** et relai sur les réseaux sociaux, site internet, newsletter...
- **A venir :** envoi d'un communiqué de presse aux médias

- Venez pour le cadre de vie mais aussi pour télétravailler
- Venez pour le grand air mais aussi pour porter vos projets
- Venez pour les belles pierres mais aussi pour bâtir vos projets



6.Kit digital passez à l'ouest en Cornouaille

Venez pour les sardines,
mais aussi
pour les belles boîtes.

BRETAGNE 
PASSEZ À L'OUEST



#passezalouest

Venez pour naviguer
mais aussi pour créer des voiliers.

BRETAGNE 
PASSEZ À L'OUEST



D'après une création originale Notchup

#idbmarinerecruite
#chantiernaval

#quimpercornouaille
#nourritvotreinspiration
#quimpercornouailleenourritvotreinspiration


NOURRIT VOTRE INSPIRATION

KEMPER
KERNE
QUIMPER
CORNOUAILLE
NOURRIT VOTRE INSPIRATION

6. Kit digital passez à l'ouest en Cornouaille

#passezalouest

Venez pour la passion mais
aussi pour la technologie.

BRETAGNE ^{BE}
PASSEZ À L'OUËST



CDK Technologies, Port-la-Forêt, Bretagne.

#cdktechnologiesrecrute
#metierpassion #courseaularge #carbonedexception

#quimpercornouaille
#nourritvotreinspiration
#quimpercornouaillenourritvotreinspiration

CDK
TECHNOLOGIES

≡ NOURRIT VOTRE INSPARATION ≡

D'après une création originale Notchup

#passezalouest

Venez pour la culture
mais aussi pour concevoir le futur.

BRETAGNE ^{BE}
PASSEZ À L'OUËST



Entech Smart Energies, Quimper, Bretagne.

#Entechrecrute
#energiesrenouvelables
#energystorage

#quimpercornouaille
#nourritvotreinspiration
#quimpercornouaillenourritvotreinspiration

Entech
smart energies

≡ NOURRIT VOTRE INSPARATION ≡

D'après une création originale Notchup

KEMPER
KÉRNE
QUIMPER
CORNOUAILLE
NOURRIT VOTRE INSPARATION

6.Kit digital passez à l'ouest en Cornouaille

#passezalouest

Venez pour notre air pur
mais aussi pour façonner le paysage.

BRETAGNE ^{BE}
PASSEZ À L'OUËST



D'après une création originale Notchup

#atpdarmorrecrute #creation #jardin #capsizun

#quimpercornouaille
#nourritvotreinspiration
#quimpercornouaillenourritvotreinspiration



≡ NOURRIT VOTRE INSPARATION ≡

#passezalouest

Venez pour surfer mais
aussi pour casser le code.

BRETAGNE ^{BE}
PASSEZ À L'OUËST



D'après une création originale Notchup

#SportRIZERrecrute
#DéveloppeurWeb

#quimpercornouaille
#nourritvotreinspiration
#quimpercornouaillenourritvotreinspiration



≡ NOURRIT VOTRE INSPARATION ≡

6. Kit digital passez à l'ouest en Cornouaille

#passezalouest

Venez pour le grand air mais
aussi pour porter vos projets.

BRETAGNE^{BE}
PASSEZ À L'OUËST



D'après une création originale Notchup

#onaccompagnelesprojetsencornouaille

#quimpercornouaille

#nourritvotreinspiration

#quimpercornouaillenourritvotreinspiration

KEMPER
KERNE
QUIMPER
CORNOUAILLE
NOURRIT VOTRE *INSPIRATION*

#passezalouest

Venez pour les belles pierres
mais aussi pour bâtir vos projets.

BRETAGNE^{BE}
PASSEZ À L'OUËST



D'après une création originale Notchup

#onaccompagnelesprojetsencornouaille

#quimpercornouaille

#nourritvotreinspiration

#quimpercornouaillenourritvotreinspiration

KEMPER
KERNE
QUIMPER
CORNOUAILLE
NOURRIT VOTRE *INSPIRATION*

KEMPER
KERNE
QUIMPER
CORNOUAILLE
NOURRIT VOTRE *INSPIRATION*



Atlas de Quimper Cornouaille



KEMPER
KERNE
QUIMPER
CORNOUAILLE
NOURRIT VOTRE *INSPIRATION*

7. Atlas de Quimper Cornouaille



7. Atlas de Quimper Cornouaille

LES OUTILS DE PROTECTION DES MILIEUX NATURELS

Le territoire de Quimper est traversé par de nombreux cours d'eau et possède une importante biodiversité. Les outils de protection des milieux naturels sont essentiels pour garantir la pérennité de ces espaces et assurer la qualité de l'eau et de l'air.



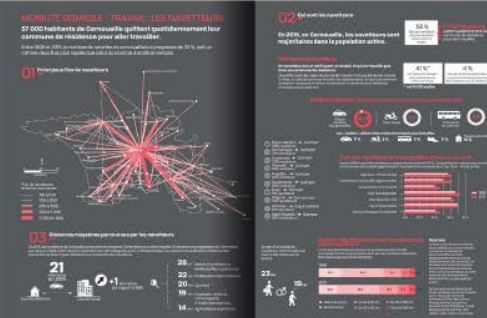
01 Natura 2000

02 Sites classés

03 Zones protégées

MOBILITÉ DOMESTIQUE - TRAVAIL - LES NAVETTELINS

57 000 habitants de Cornouaille quittent quotidiennement leur domicile de naissance pour aller travailler. En 2018, en Cornouaille, les navetteleurs sont majoritaires dans la population active.



01 Territoire de naissance

02 Les navetteleurs

03 Mobilité domestique

LES ÉTABLISSEMENTS SANITAIRES ET SOCIAUX DE CORNOUAILLE

Cette feuille de lecture présente certains établissements de services à destination des habitants de Cornouaille et leur répartition géographique. Elle est destinée à être consultée en complément de l'atlas de la population.



01 Établissements de santé

02 Établissements sociaux

LES CONSOMMATIONS ÉNERGETIQUES DANS L'HABITAT

Les consommations énergétiques dans l'habitat sont un enjeu majeur pour la transition écologique. Elles représentent une part importante des émissions de gaz à effet de serre.




01 Consommations énergétiques

02 Émissions de gaz à effet de serre

LA NAISSANCE DE LA CORNOUAILLE

Malgré le caractère d'un pays côtier, les Bretons ont toujours été profondément attachés à leur terre d'origine. Cette page explore les racines de la Cornouaille.



01 Origines

02 Histoire

03 Patrimoine

LA NAISSANCE DE LA CORNOUAILLE

Malgré le caractère d'un pays côtier, les Bretons ont toujours été profondément attachés à leur terre d'origine. Cette page explore les racines de la Cornouaille.



01 Origines

02 Histoire

03 Patrimoine

UNE TERRE DE FLEUVES ET DE RIVIÈRES

Le territoire de Quimper est traversé par de nombreux cours d'eau et possède une importante biodiversité. Les fleuves et rivières sont des éléments essentiels de notre patrimoine.



01 Fleuves

02 Rivières

Le patrimoine bâti cornouaillais

Le patrimoine bâti cornouaillais est un trésor de notre région. Il témoigne de notre histoire et de notre culture.



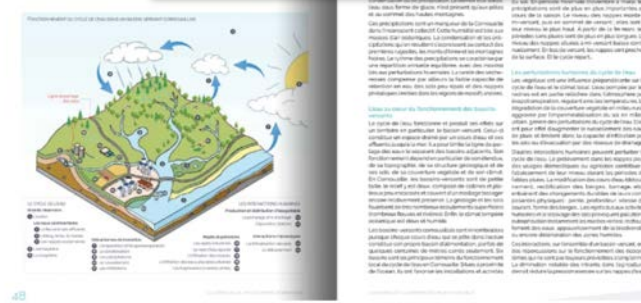
01 Le bâti rural

02 Le bâti urbain

03 Le bâti maritime

L'EAU, L'OR BLEU CORNOUAILLE

L'eau est une ressource précieuse et essentielle à notre vie. Cette page explore les enjeux liés à la gestion de l'eau en Cornouaille.



01 Le cycle de l'eau

02 Les enjeux de l'eau

03 La gestion de l'eau



Actions 2020



KEMPER
KERNE
QUIMPER
CORNOUAILLE
NOURRIT VOTRE *INSPIRATION*

8/ Actions

N° orientation	Intitulé	Trimestre 1	Trimestre 2	Trimestre 3	Trimestre 4
B02-1	Atlas de Cornouaille (élaboration en co-édition début 2020)	x			
D06	Clips entreprises (refonte pour adapter à la signature)	x			
F2	Portail web Cornouaille.bzh (création et lancement début 2020)	x			
F1	Signature attractivité (logo+signature)	x			
F3	Portraits des talents (créations de 5 portraits Tébéo)	x			
C03	Evènement emploi "Labo RH", préfiguration du réseau des recruteurs (2020)	x			
C02	Pack accueil évènements d'affaire Cornouaille (mise à disposition brochures et goodies)	x			
C02	Cobranding cornouaillais	x			
C03	Stand (kakémono évènements)	x			
D03	Brochure Invest in Cornouaille (2020)		x		
D03	Brochure Quimper Cornouaille (2020)		x		
F2	Animation réseaux sociaux		x		
F2	Film Présentation Cornouaille (réalisation d'un motion design pour présenter Quimper Cornouaille)		x		
F3	Portraits des talents 2 (créations de plusieurs portraits vidéo, interviews, photos)		x		
D01	Campagne communication (campagne externe autour de Quimper Cornouaille)			x	
F2	Prospection web (action d'inbound marketing)			x	
D02	Salons (réalisation d'un stand pour présence salons spécifiques)			x	
B01	Brochure aliment (réalisation document mise en avant de la filière) (à valider en interne)			x	
B02-1	Mise en avant atouts économiques (potentiels éco. en ZAE...)			x	
G07	Evènement 2020 autour des talents				x

KEMPER
KERNE
QUIMPER
CORNOUAILLE

NOURRIT VOTRE *INSPIRATION*



cornouaille.bzh



NOURRIT VOTRE *INSPIRATION*

La stratégie d'attractivité de la Cornouaille est portée et animée par
Quimper Cornouaille Développement



Et bénéficie du concours financier de la région Bretagne

