

Cornouaille Port de Pêche Bilan et actions

Rapport d'activité 2013



CORNOUAILLE PORT DE PÊCHE

LES CHIFFRES 2013

La Cornouaille

400 navires de pêche
2000 marins
200 acheteurs agréés

Avec 5 700 emplois (pêche, mareyage, transformation, construction réparation navale, services), la filière pêche occupe une place prépondérante dans l'économie cornouaillaise (*source atlas éco CCI*).

Les 7 ports de pêche cornouaillais, gérés par la CCI Quimper Cornouaille, représentent 24 % de la pêche fraîche française et 50 % de la pêche fraîche bretonne.

Tous les types de pêche sont représentés en Cornouaille : pêche hauturière (artisans, armements), pêche côtière, bolincheurs, canots (ligneurs, fileyeurs)...

Cornouaille port de pêche 2013

- **Crée** : 45 781 tonnes vendues pour une valeur de 133,6 millions d'€
 - 2,72 % en tonnage
 - 2,09 % en valeur
- **Hors crée** : 14 388 tonnes pour une valeur de 17 millions d'€

Soit 60 169 tonnes débarquées dans les ports de pêche de Cornouaille

Cornouaille
port de pêche

Douarnenez, Audierne,
St Guénéolé Penmarc'h,
Le Guilvinec, Loctudy,
Concarneau



Une légère baisse du tonnage et de la valeur.

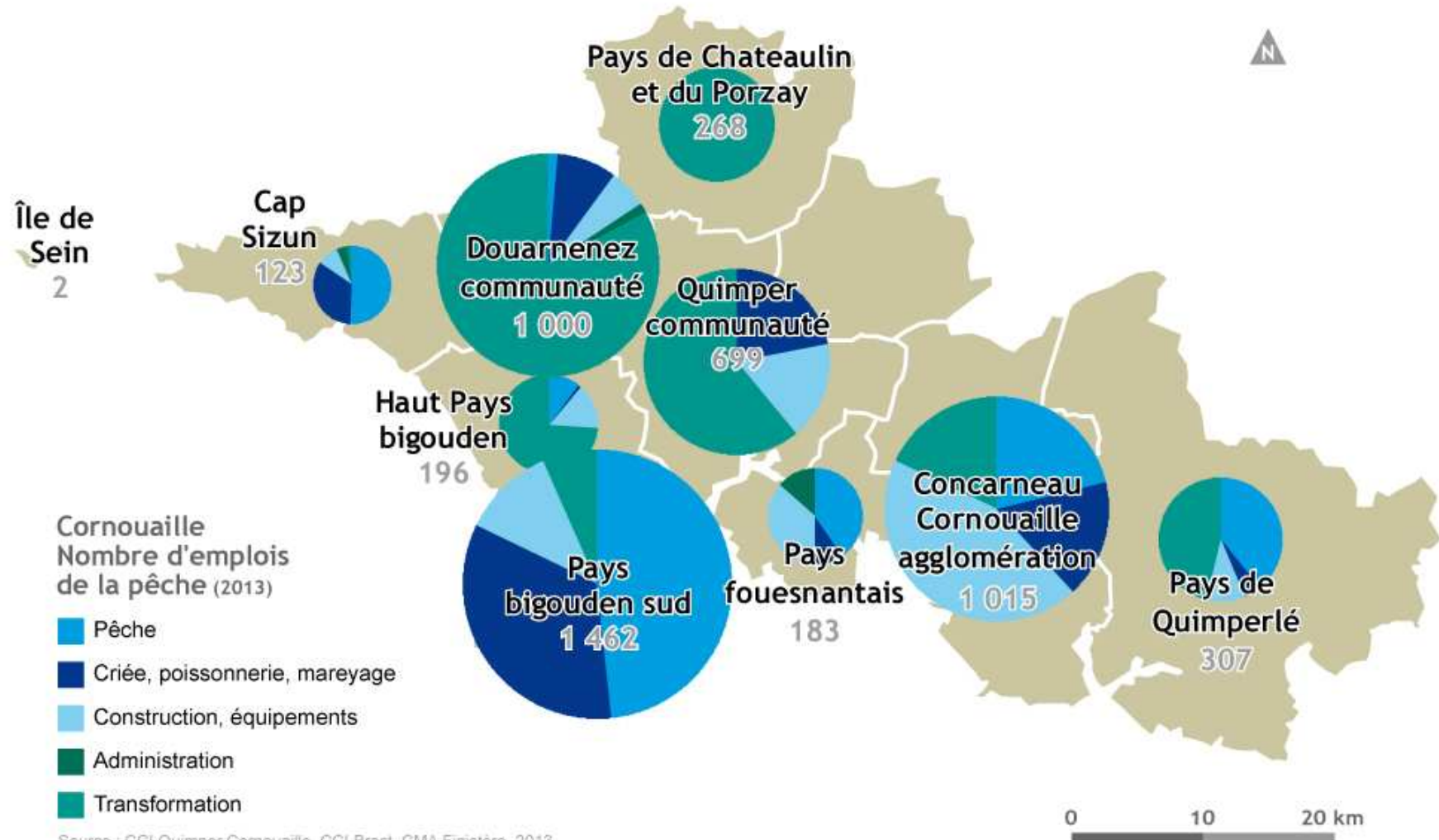
Un contexte difficile (départ de navires hauturiers...), une année moyenne pour quelques espèces comme l'églefin, le cabillaud et la raie.

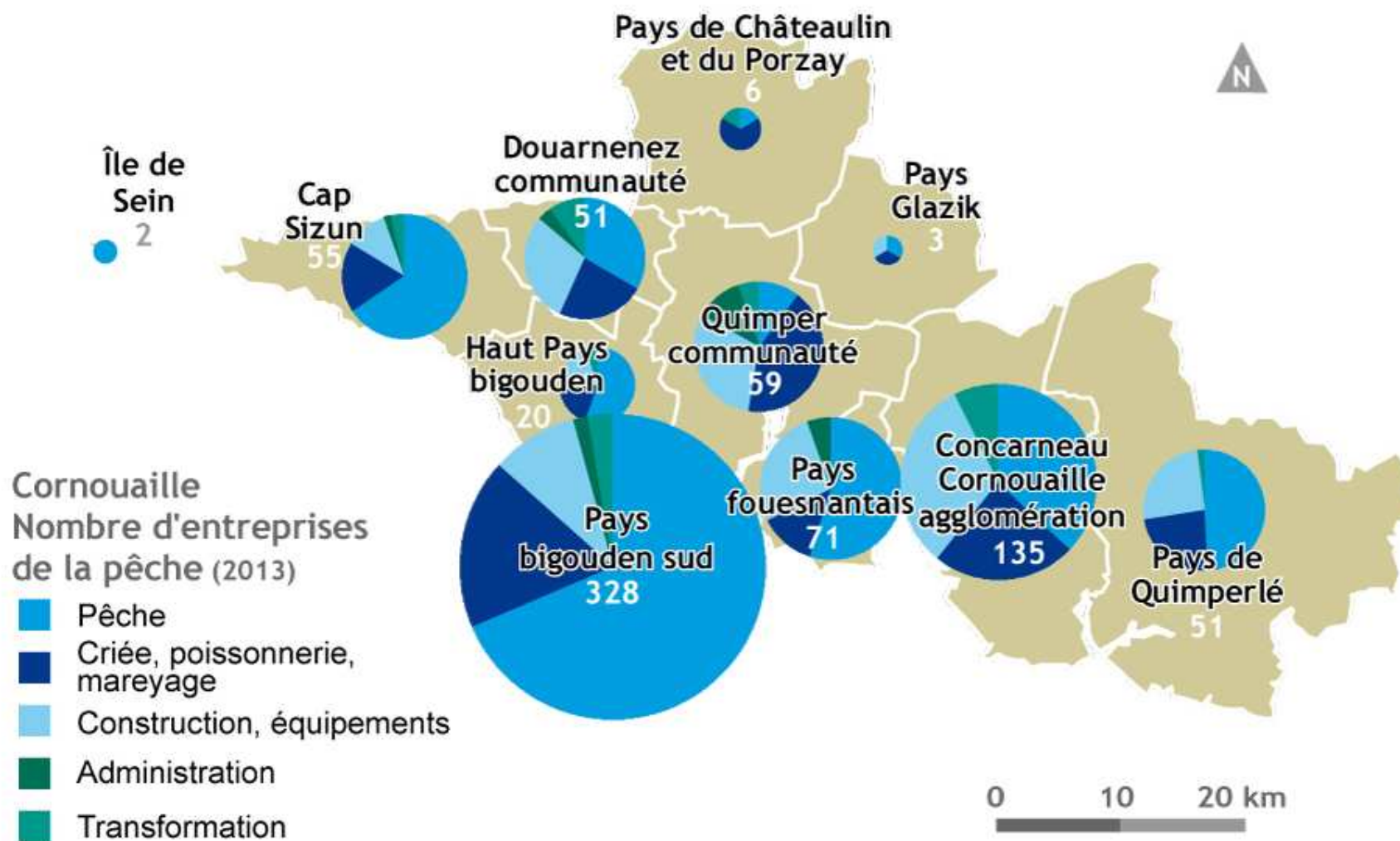
Avec 45 781 tonnes de produits vendus sous les criées, Cornouaille Port de pêche est une place majeure de la pêche Fraîche en France.

La poursuite par la CCI d'un programme d'investissement important de près de 6 millions d'euros pour la modernisation des ports de pêche de Cornouaille, avec :

- un objectif de performance des services portuaires pour les 400 navires de pêche, les 200 acheteurs agréés et les entreprises de la filière installées dans les zones portuaires,
- l'adaptation nécessaire aux évolutions du secteur pêche,
- le souci du maintien des entreprises et de l'emploi sur le territoire,

Cornouaille – nombre d’emplois de la pêche (2013)





Source : CCI Quimper Cornouaille, CCI Brest, CMA Finistère, 2013

Cumul criée année 2013

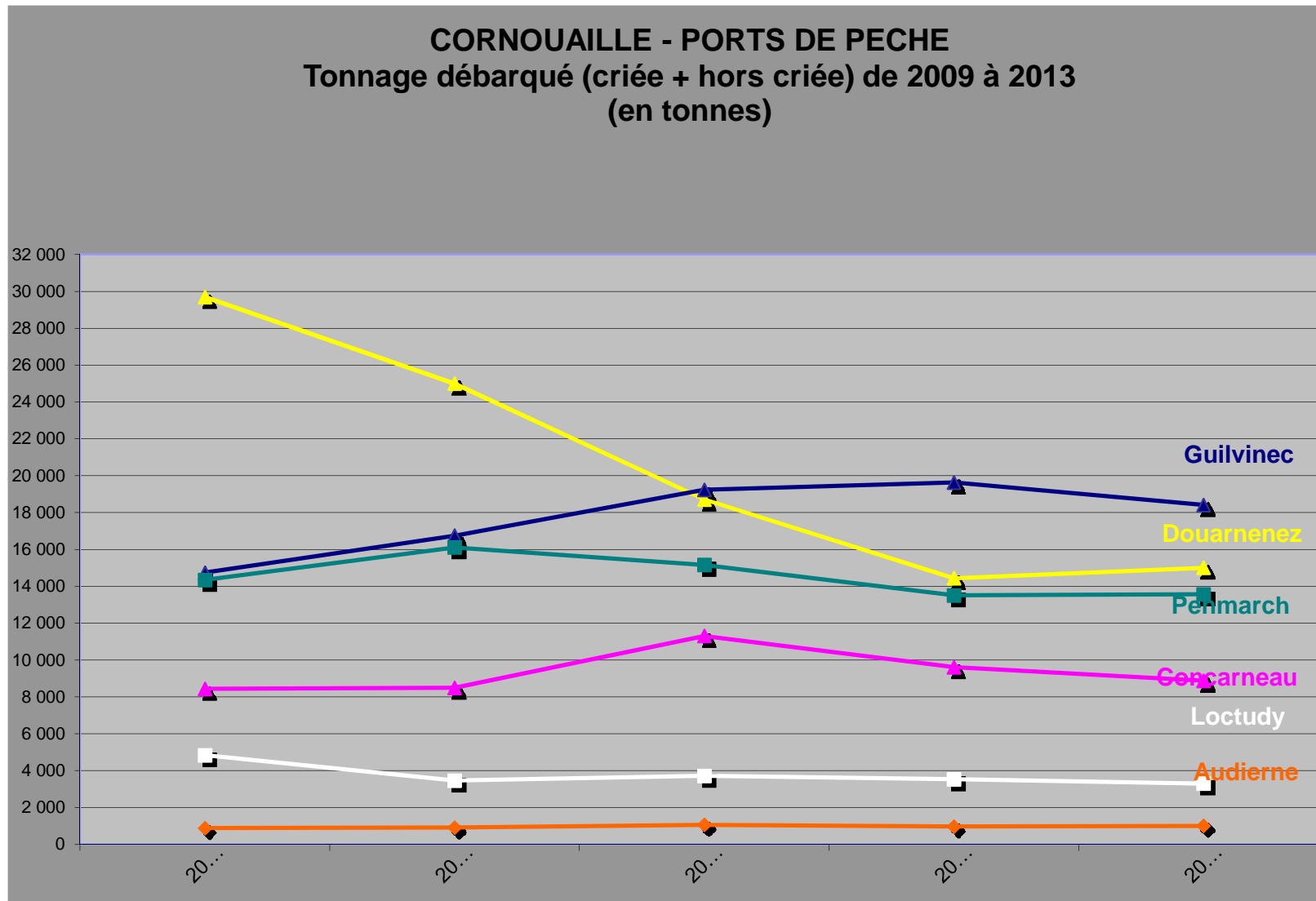
Criées	TONNAGE (tonnes)			VALEUR (milliers €)			COURS MOYEN (€/kg)		
	2012	2013	%	2012	2013	%	2012	2013	%
AUDIERNE	931	972	+ 4,42	5920	6249	+ 5,55	6,36	6,43	+ 1,10
CONCARNEAU	7042	5849	- 16,94	24658	23232	- 5,78	3,50	3,97	+ 13,43
DOUARNENEZ	5742	6559	+ 14,23	5217	5285	+ 1,32	0,91	0,81	- 10,99
LE GUILVINEC	18558	17799	- 4,09	65184	65113	- 0,11	3,51	3,66	+ 4,27
LOCTUDY	3165	2930	- 7,42	10304	9848	- 4,42	3,26	3,36	+ 3,07
PENMARC'H	11622	11673	+ 0,43	25165	23872	- 5,14	2,17	2,05	- 5,53
TOTAUX	47060	45781	- 2,72	136448	133599	- 2,09	2,90	2,92	+ 0,69

Cumul hors criée année 2013

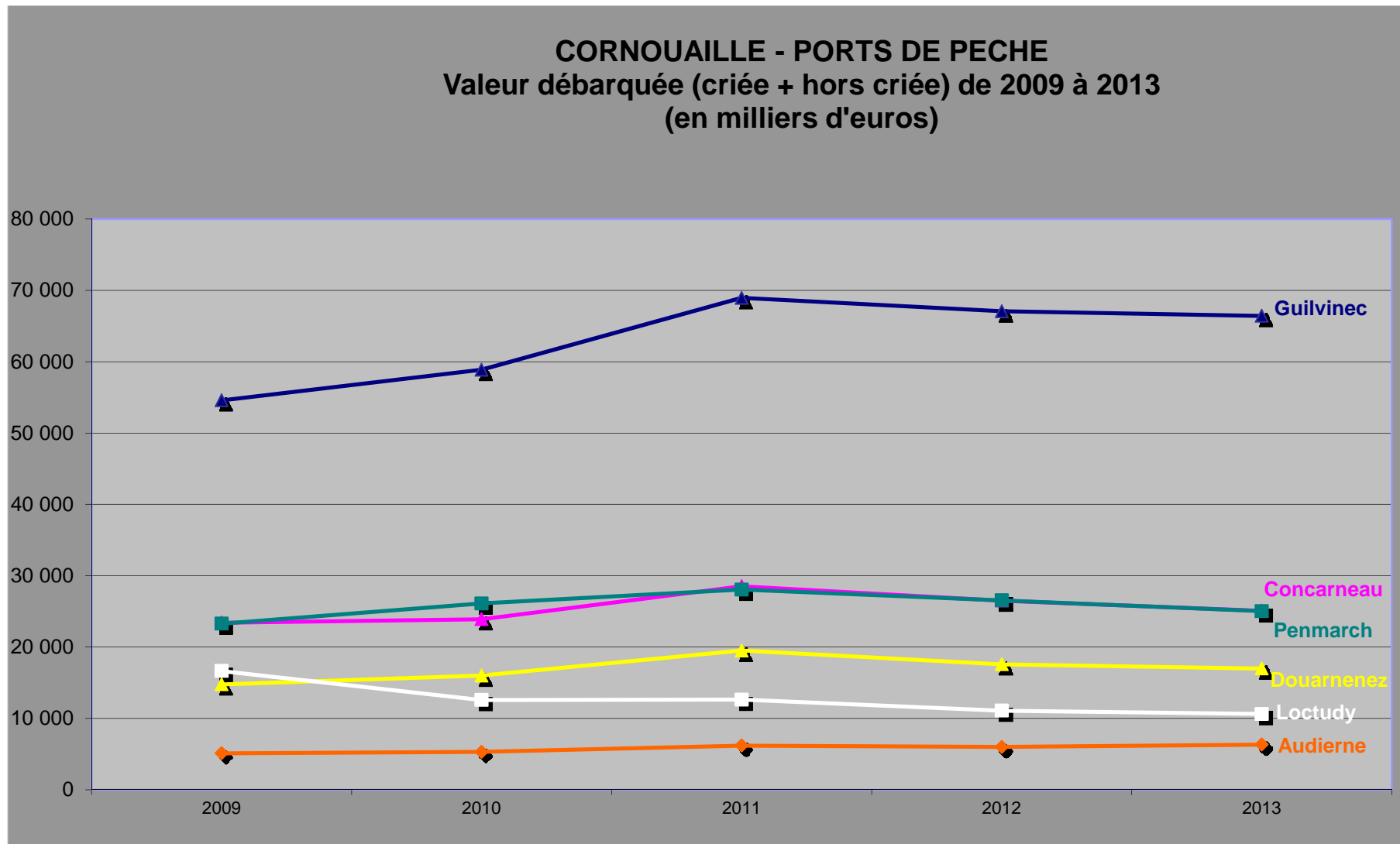
Criées	TONNAGE (tonnes)			VALEUR (milliers €)			COURS MOYEN (€/kg)		
	2012	2013	%	2012	2013	%	2012	2013	%
AUDIERNE	42	35	- 15,20	63	71	+ 13,07	1,50	2,00	+ 33,33
CONCARNEAU	2572	3027	+ 17,69	1854	1854	+ 0,03	0,72	0,61	- 15,28
DOUARNENEZ	8699	8445	- 2,92	12360	11700	- 5,34	1,42	1,39	- 2,11
LE GUILVINEC	1070	616	- 42,44	1900	1324	- 30,31	1,78	2,15	+ 20,79
LOCTUDY	371	368	- 0,58	776	770	- 0,66	2,09	2,09	+ 0,00
PENMARC'H	1886	1897	+ 0,57	1383	1152	- 16,64	0,73	0,61	- 16,44
TOTAUX	14639	14388	- 1,72	18335	16872	- 7,98	1,25	1,17	- 6,40

Cornouaille Port de pêche

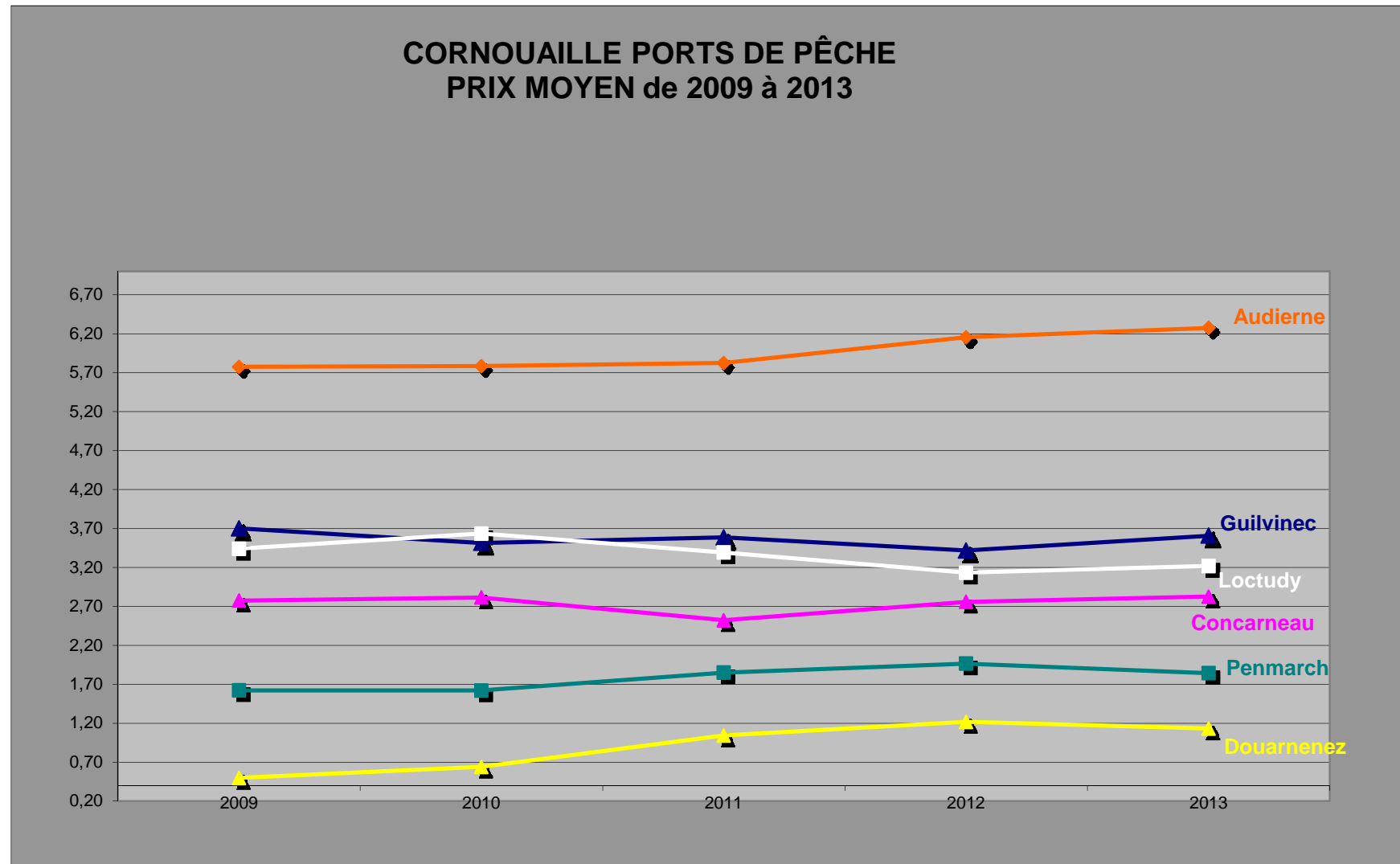
Évolution du tonnage sur 5 ans



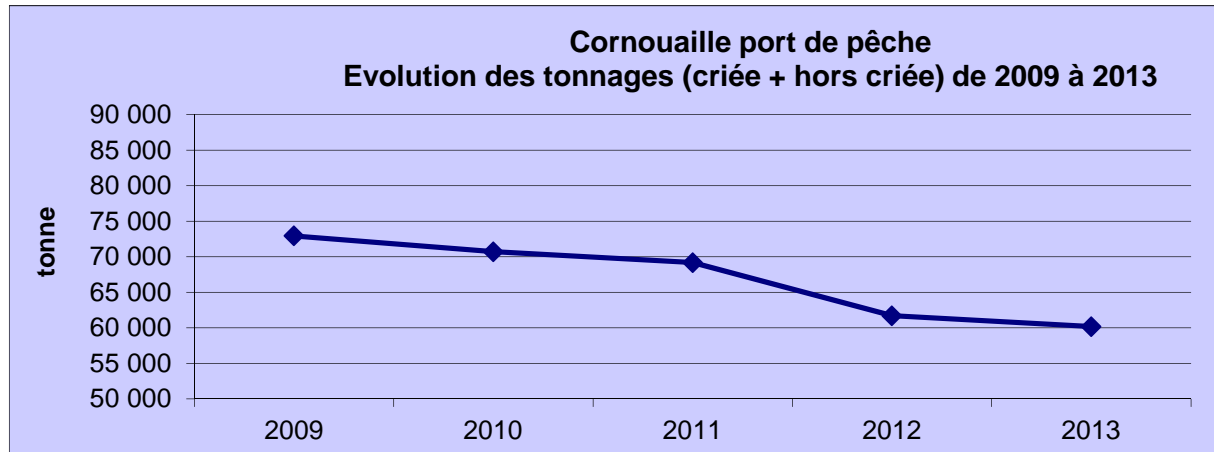
Cornouaille Port de pêche Évolution de la valeur sur 5 ans



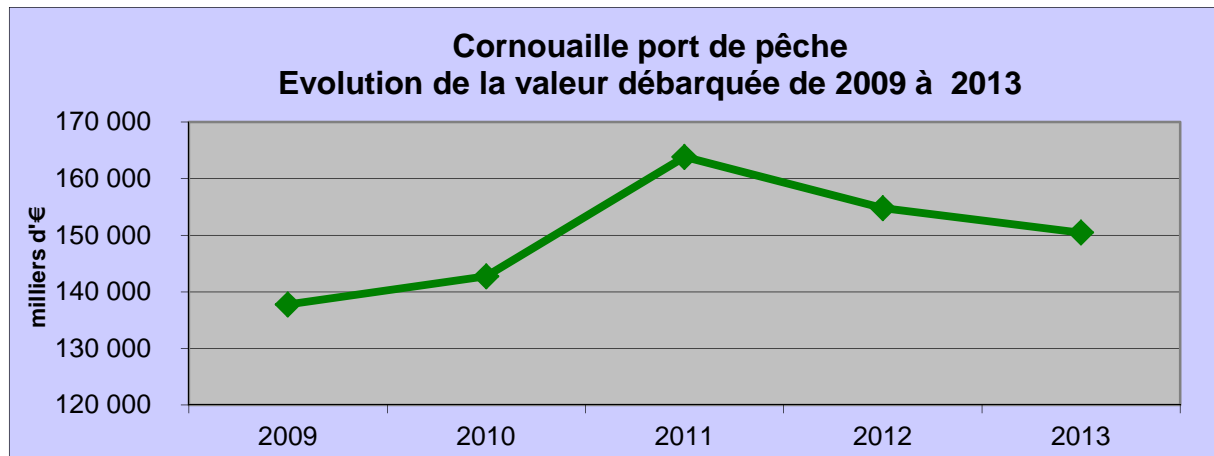
Cornouaille Port de pêche Évolution du prix moyen sur 5 ans



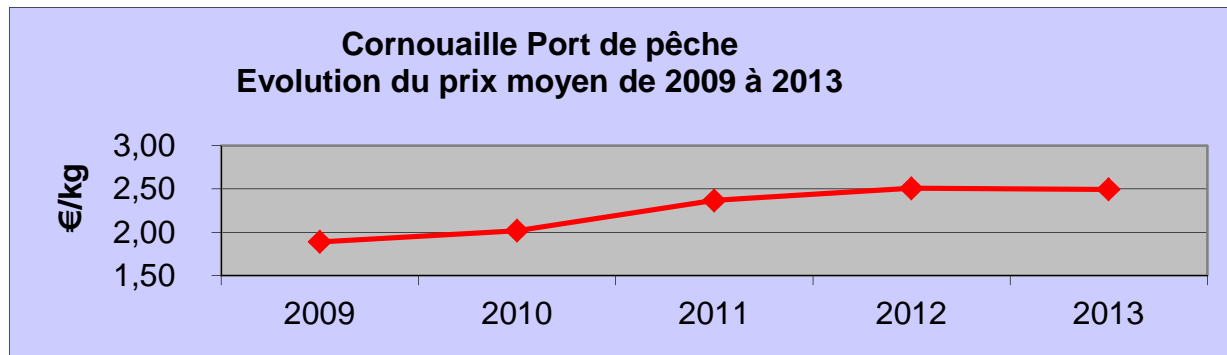
Évolution du tonnage



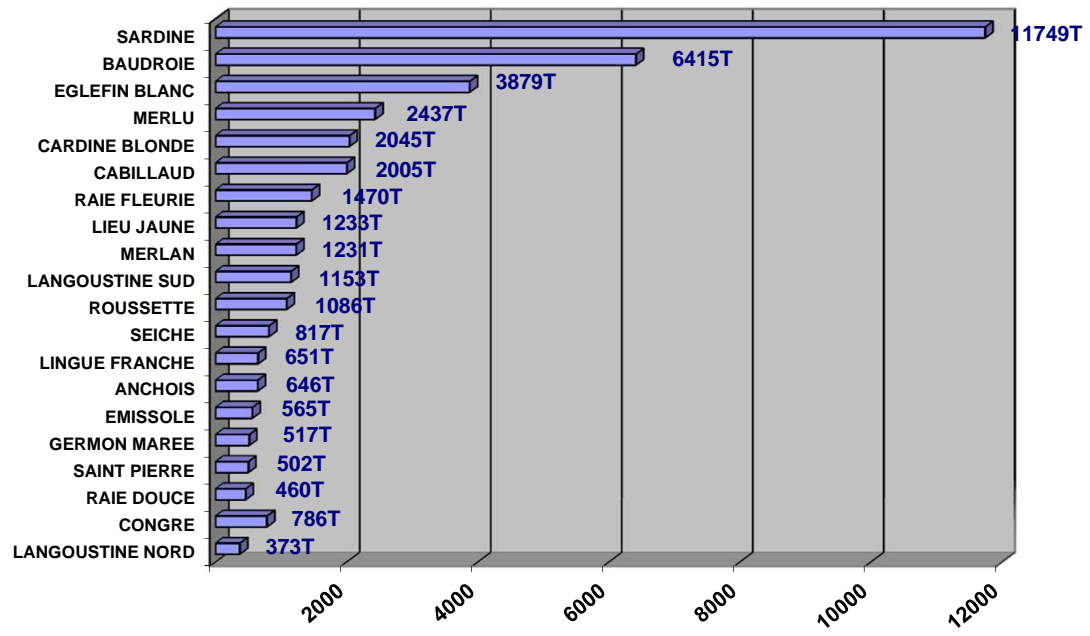
Évolution de la valeur



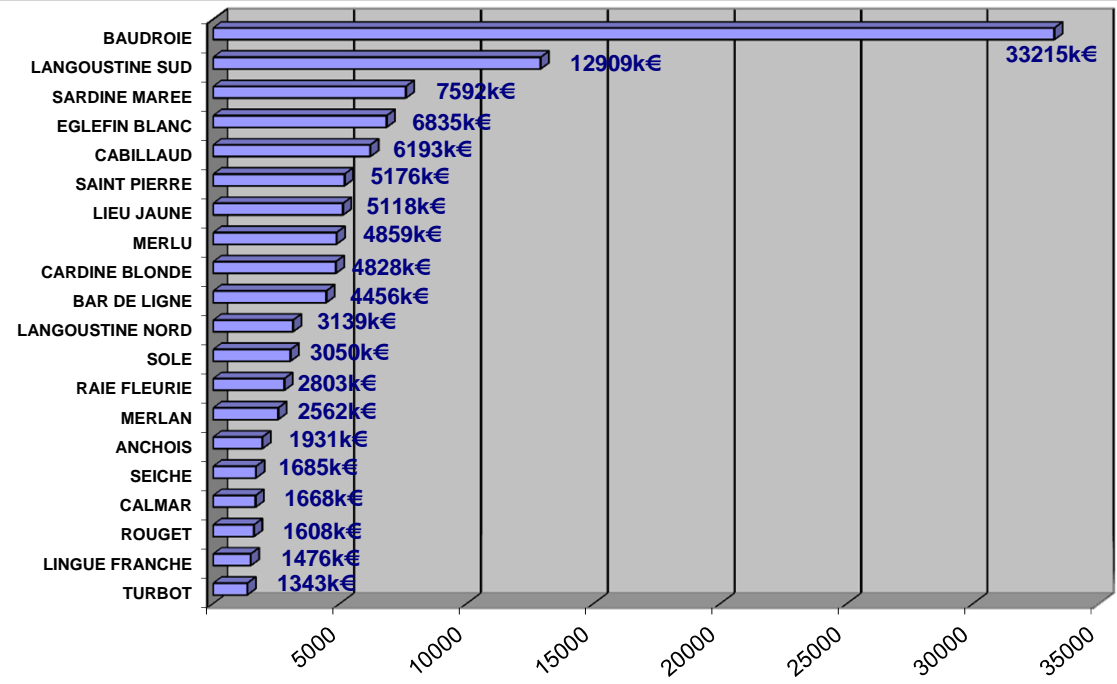
Évolution du prix moyen



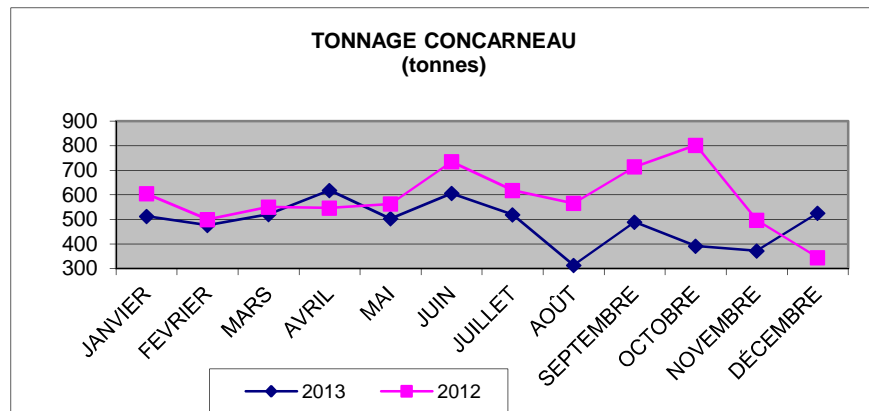
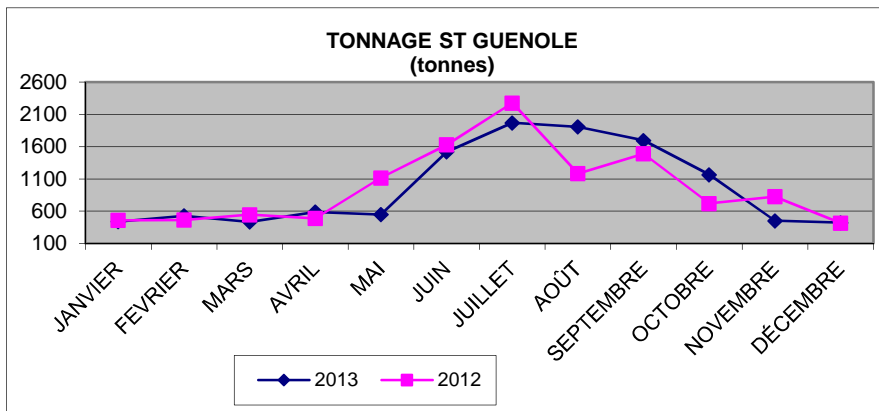
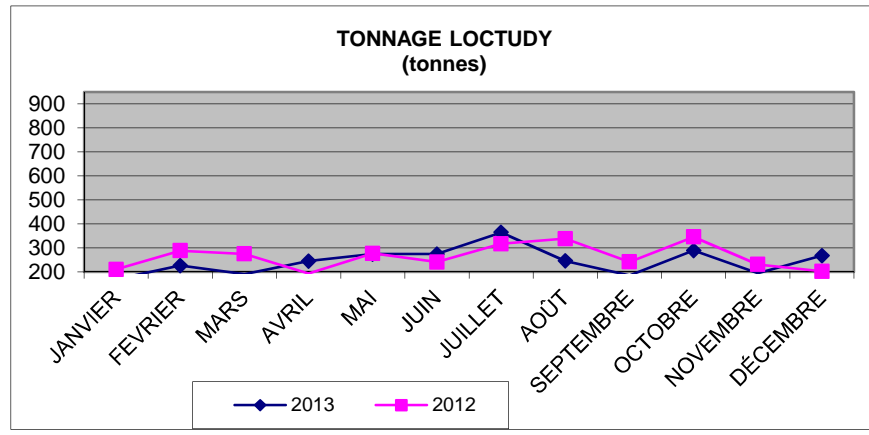
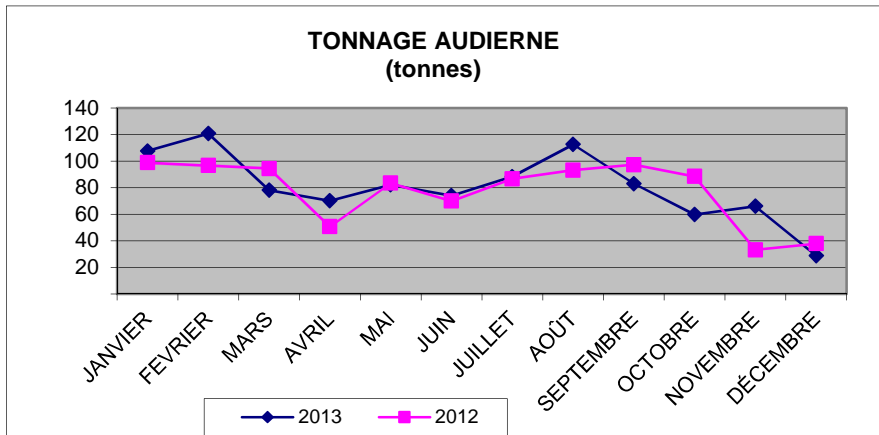
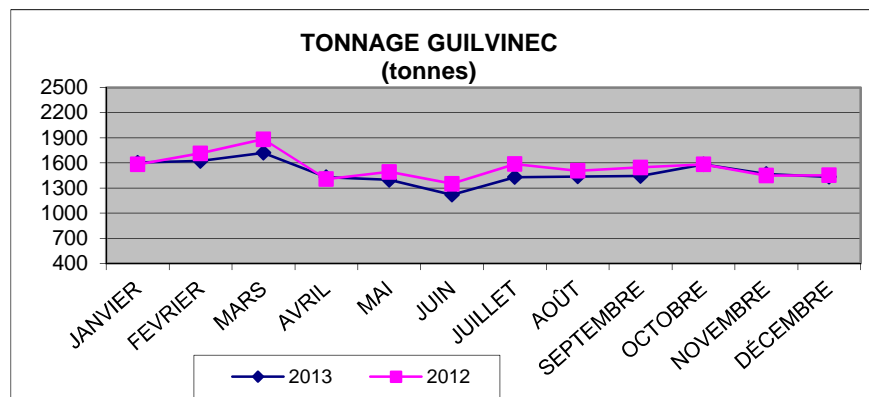
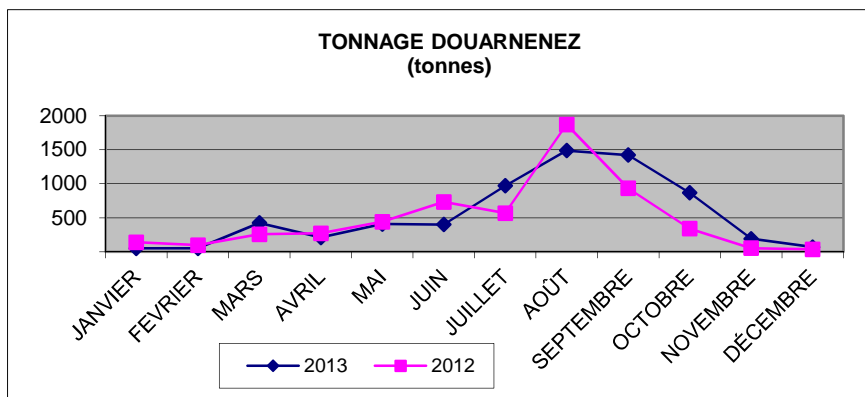
PRINCIPALES ESPECES DEBARQUEES EN 2013



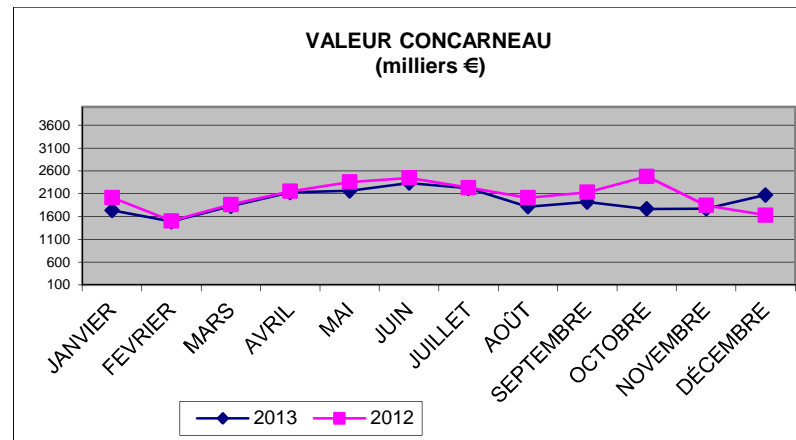
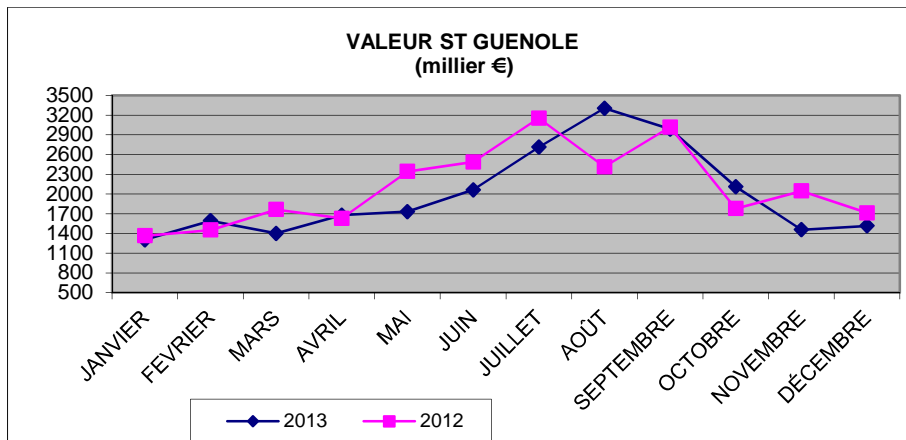
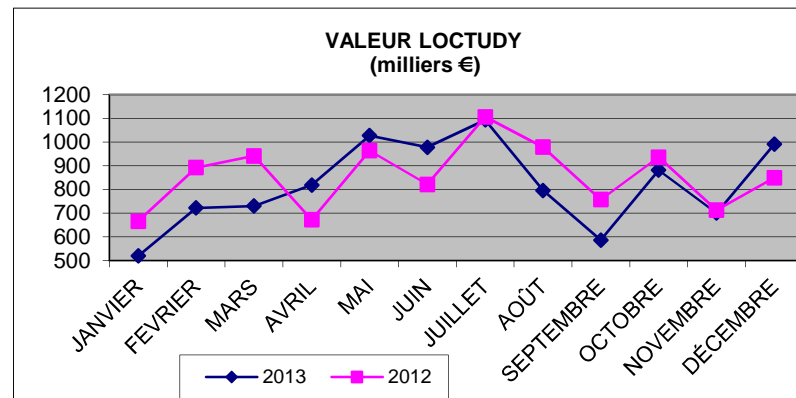
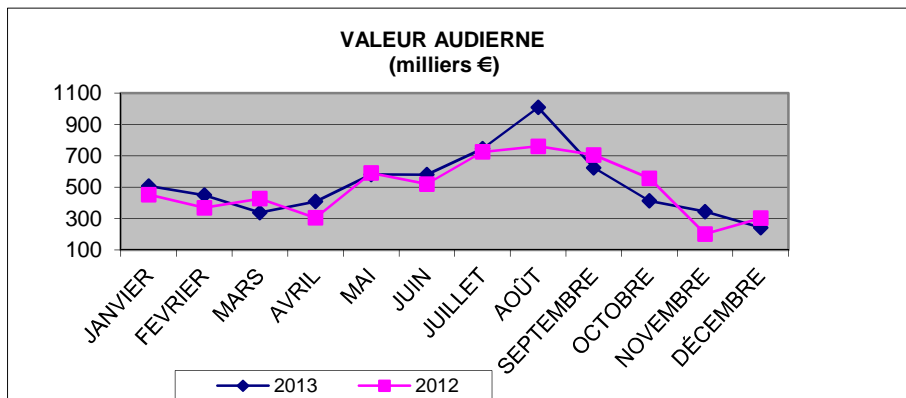
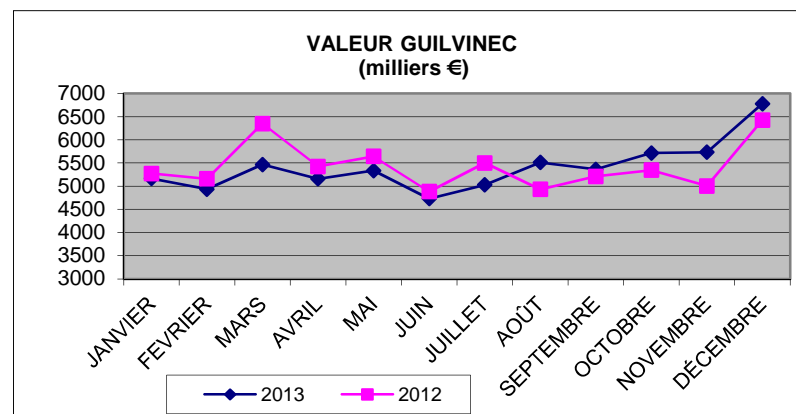
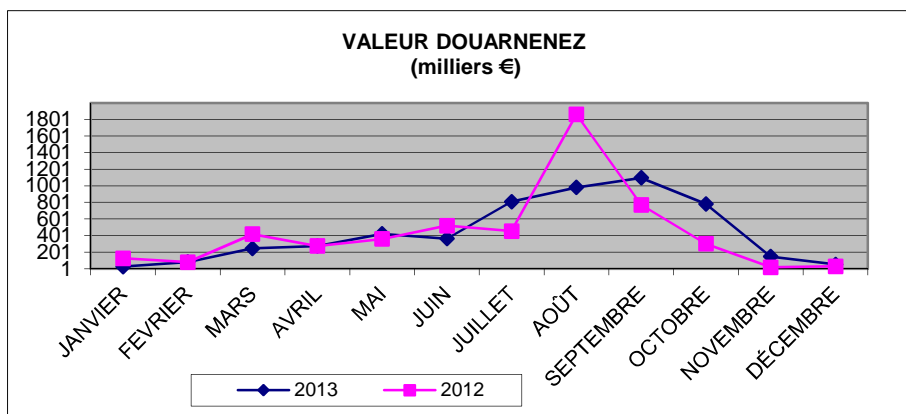
En valeur (k€)



ÉVOLUTION DU TONNAGE CRIÉE - COMPARATIF 2012/2013

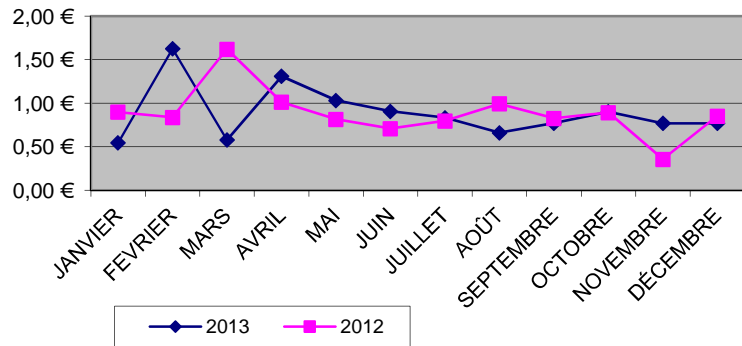


ÉVOLUTION DE LA VALEUR CRIEE - COMPARATIF 2012/2013

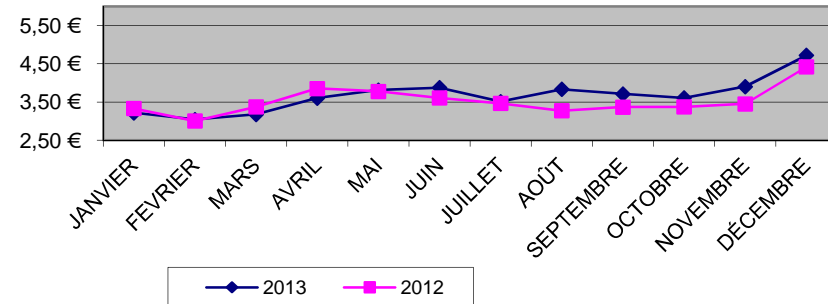


ÉVOLUTION DU PRIX MOYEN CRIEE - COMPARATIF 2012/2013

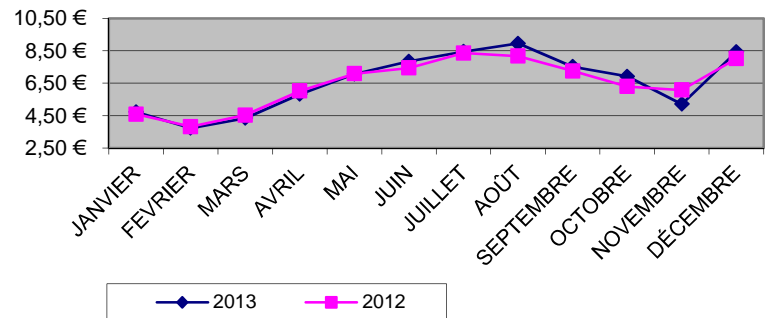
PRIX MOYEN DOUARNENEZ



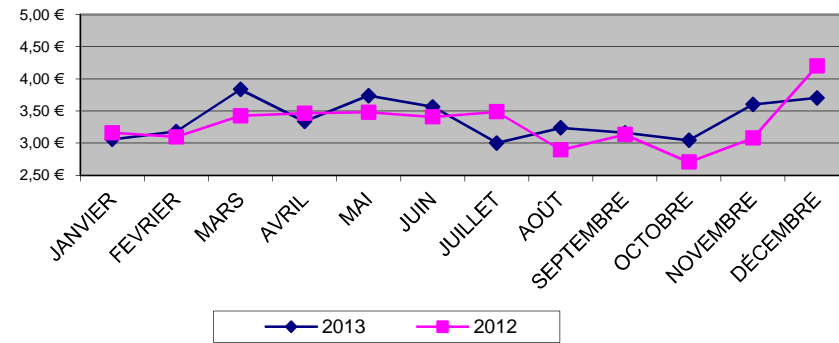
PRIX MOYEN LE GUILVINEC



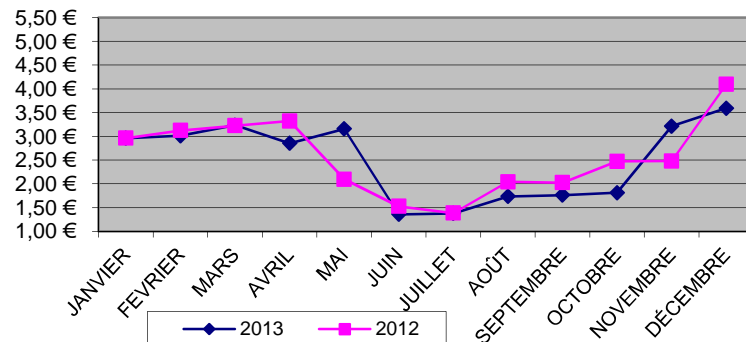
PRIX MOYEN AUDIERNE



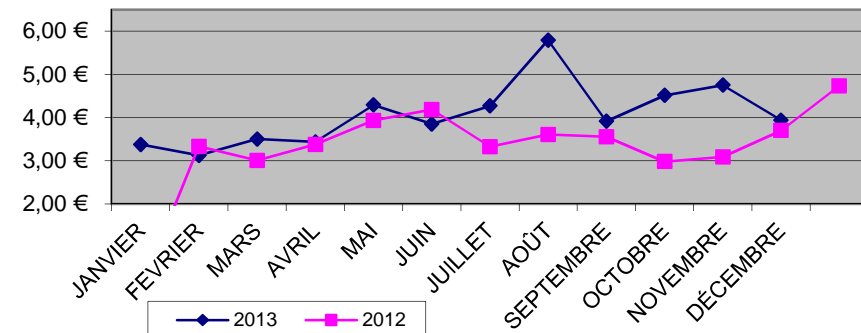
PRIX MOYEN LOCTUDY



PRIX MOYEN ST GUENOLE



PRIX MOYEN CONCARNEAU



DOUARNENEZ

Criée :

En comparaison à l'année 2012 (5 742 T), le tonnage débarqué en 2013 (6 559 T) est en hausse de 14,23 %.

Cette hausse s'explique par une saison de sardine plus longue (jusqu'au mois de novembre) avec + 1 182 T.

2013 a vu de nouveaux acheteurs de sardine ayant pour effet plus d'achats sous criée et moins de hors criée.

La valeur 2013 est également en hausse (+1,32%) avec 5 285 k€ contre 5 217 k€ en 2012, due au prix moyen de la sardine légèrement supérieur (+2,6%) à l'année précédente, et ce, malgré la faible quantité d'anchois débarquée en 2013 (36 T contre 425 T débarquées en 2012).

Hors criée :

Tonnage et valeur sont en légère baisse, 2012 : 8 699 T contre 8 444 T en 2013, et une valeur 2012 de 12 360 k€ contre 11 700 k€ en 2013.

La baisse de l'activité de la société MAKFROID et l'augmentation d'achat de sardine en criée expliquent cette variation.

Très bonne saison de thon puisque 1 291 tonnes ont été débarquées cette année contre un peu plus de 800 tonnes l'an passé.

La baisse de l'activité de MAKFROID a été en partie compensée par le thon et les débarquements des navires franco-espagnol (883 T).

Hydrocarbures :

21 escales de pétroliers pour l'année 2013, contre 19 en 2012.

AUDIERNE

Année satisfaisante avec 1 007 T débarquées, soit +3,58 % par rapport à 2012 et + 5,63 % en valeur.

Les espèces en progression en 2013 sont le bar de ligne (+8 % en tonnage) et le lieu jaune (+48 % en tonnage).

Stabilité de la flotte :

31 ligneurs : 341 tonnes (35,11 %) pour une valeur de 3 306 k€

11 fileyeurs : 630 tonnes (64,89 %) pour une valeur de 2 943 k€

SAINT-GUÉNOLE PENMARC'H

Légère hausse du tonnage en 2013 (+ 0,45 %) avec 13 569 tonnes contre 13 508 l'année précédente.

La valeur quant à elle montre une baisse de - 5,74 %, avec 25 024 k€ de vente en 2013 contre 26 548 k€ en 2012.

Les hauturiers sont au nombre de 14 sur les 5 premiers mois de l'année, puis de 12 sur la période de juin à décembre 2013. Leurs mises à terre représentent 3 979 t soit 29,32 % en tonnage, et 46,16 % en valeur. Soit une baisse de 9,83 % en tonnage par rapport à 2012, 2 navires hauturiers vendant à Guilvinec depuis juin 2013.

Les principales espèces débarquées à Saint-Guénoles par les hauturiers sont :

l'églefin : 728 T, la lotte : 696 T, la cardine 504 T, le cabillaud : 445 T, le merlu 301 T, la langoustine 185 T, la raie : 170 T.

Les côtiers et canots ont débarqué 1 281 T, et les fileyeurs 376 T, soit pour la pêche côtière une mise à terre de 1 657 T.

Tonnage en baisse de 12,51 % par rapport à 2012. Cette baisse s'explique en partie par l'arrêt de 2 bateaux sur l'année 2013 (Dever Ar Moor et Kervilly), et les pêches de langoustine plus faibles qu'en 2012 (- 20 %) avec 77 T mises à terre, De juillet à novembre 2013, un nouveau côtier (Le Lagon) a complété la flottille de St-Guénoles.

Les débarquements de poisson bleu représentent 57,65 % du tonnage total du port avec 7 822 tonnes.

Le tonnage de sardine est de 6 223 T pour un prix moyen de 0,63 €.

Le tonnage d'anchois a atteint 605 T avec un prix moyen de 3,02 €.

Un nouveau bolincheur « Spered Breizh » a complété également la flottille bolinche à partir du mois de juillet.

GUILVINEC

La criée du GUILVINEC enregistre un tonnage total de 18 415 T, soit une baisse de 1 214 T (- 6,18%), pour une valeur de 66 437 k€, en recul de 647 k€ (-1%); le prix moyen de 3,61 € est en progression de 0,19 € (+ 5,5 %).

La baudroie demeure l'espèce phare (stabilité) en représentant 35,44 % de la valeur (23 121 k€) et 25% du tonnage (4 427 T), son prix moyen (5,23 €) est en progression de 7 centimes.

Les espèces en forte baisse sont l'églefin (- 659 T / - 24%), le cabillaud (- 190 T / - 17 %) pour lesquelles étaient appliqués des quotas individuels par navires ; ainsi que la raie en régression de 15,57 % (- 308 T) du fait du départ de plusieurs navires travaillant sur cette espèce.

La langoustine vivante connaît une petite embellie (543 T soit +7.30%) mais l'année reste un « petit cru ».

Le tonnage d'invendus (321 T) représente 1,80% du tonnage en criée, en baisse de 23 T par rapport à 2012.

La flottille régulière Guilviniste était composée en 2012 de 47 navires hauturiers, 41 côtiers et une quinzaine de canots ; une douzaine de navires extérieurs fréquentent régulièrement le port, et occasionnellement des bolincheurs des ports voisins.

En cours d'année 2013, 5 hauturiers et 2 côtiers ont quitté le port ; en fin d'année un hauturier supplémentaire a cessé son activité.

2 navires de l'armement LA HOULE et deux hauturiers de ST QUAY travaillant en base avancée sont arrivés en cours d'année .

Près de 24% des apports (4 232 T) (18% en valeur) viennent par route.

Les navires extérieurs représentent 27% (=) du tonnage et 22% de la valeur.

La pêche hauturière pèse 85% du tonnage et 77% de la valeur.

Une centaine d'acheteurs sont agréés. Les achats par Internet représentent 42 % du tonnage et 44 % de la valeur.

11 mareyeurs sont installés au GUILVINEC.

L'élévateur à bateaux a effectué 253 montées en 2013

LOCTUDY

Malgré une stabilité de sa flotte en 2013, le tonnage et la valeur enregistrent une diminution (- 6,70 % pour le tonnage et - 4,16 % pour la valeur).

Les ventes de certains côtiers à Concarneau expliquent ces chiffres négatifs. La pêche hauturière aurait pu compenser ces pertes mais de longs arrêts techniques de certains bateaux ont perturbé l'année.

Le prix moyen est en légère augmentation à 3,22 € (+2,88 %).

CONCARNEAU

Avec 25 086 k€ pour 8 876 T, la criée enregistre une baisse de 5,38 % en valeur et 7,67 % en tonnage.

La baisse d'activité est surtout liée au manque de poisson bleu dans la baie de Concarneau, ainsi qu'à l'arrêt de l'ensemble de la flotte de l'armement Dhellemmes sur le mois d'août.

Analyse par secteurs d'activité

Pêche semi-industrielle : - 15% valeur et - 20,56% en tonnage. Au mois d'août, la flotte de l'armement Dhellemmes est restée à quai pour des raisons techniques. Les quotas d'églefin en forte baisse ont également pénalisé les bateaux.

Pêche artisanale : - 23 % valeur - 29 % tonnage. Les quotas d'églefin sont la principale cause de cette baisse de tonnage. Le bateau « La Servane » a également subi de gros arrêts techniques.

Pêche côtière : + 8,13 % en valeur +5,43 % en tonnage. Malgré une mauvaise saison de langoustine (- 80 T) la pêche côtière reste très dynamique. Plusieurs bateaux du Finistère nord vendent régulièrement sous la criée.

Pêche bolinche : - 50% en valeur et - 61% en tonnage, 2013 a enregistré une nette régression du poisson bleu sous la criée de Concarneau. Baisse de 300 T d'anchois et 1 500 T de sardine. Le poisson n'était pas présent dans la baie de Concarneau.

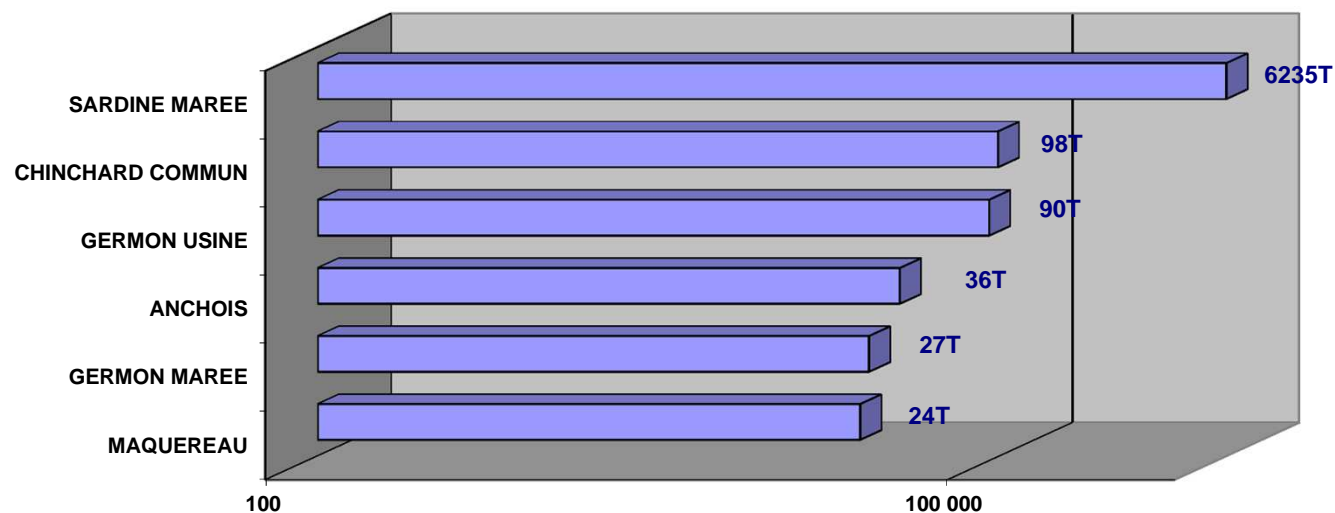
Production Année 2013

2013	QUANTITE kg	VALEUR €	RIX MOYEN €
Criée	6 558 962	5 285 443	0,81
Hors criée	8 444 555	11 699 937	1,39
TOTAL	15 003 517	16 985 380	1,13

Les Principales Espèces vendues en criée

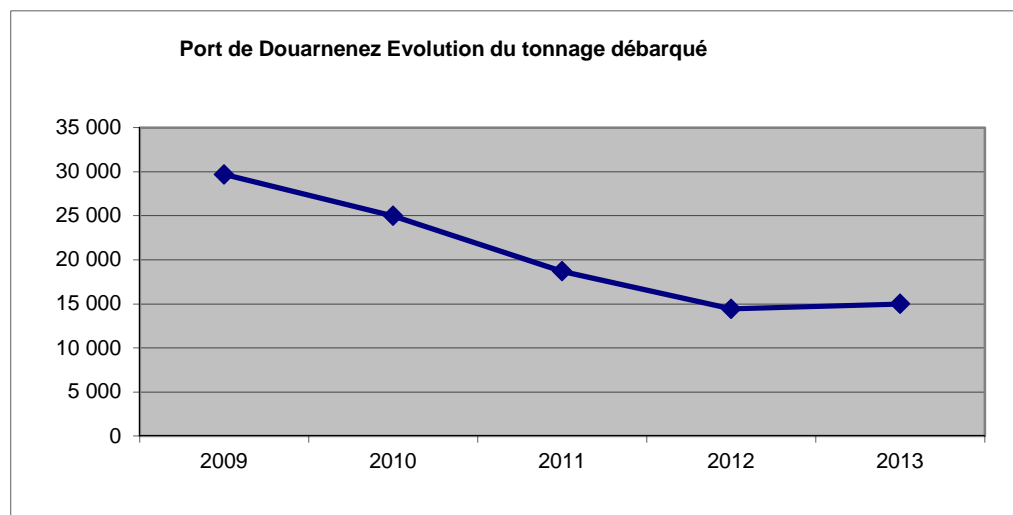
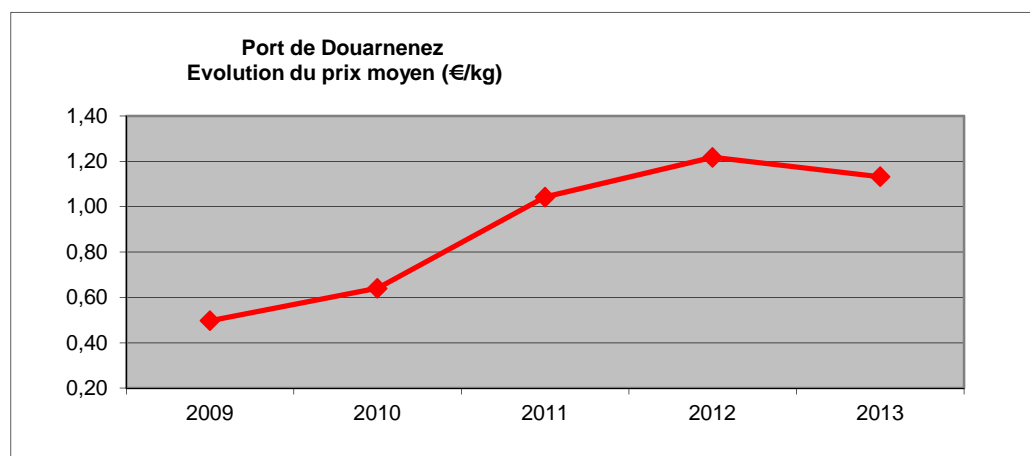
ESPECES	2013		
	Quantité kg	Valeur €	Cours moyen €
SARDINE MAREE	6 235 220	4 816 894	0,77
CHINCHARD COMMUN	98 096	38 202	0,39
GERMON USINE	89 691	196 087	2,19
ANCHOIS	36 280	90 638	2,50
GERMON MAREE	26 532	47 504	1,79
MAQUEREAU	24 237	19 812	0,82

PRINCIPALES ESPECES DEBARQUEES EN 2013
(en tonnes)



Évolution des apports

DOUARNENEZ	2009	2010	2011	2012	2013
Volume (tonnes)	29 691	24 994	18 712	14 441	14 341
Valeur (K€)	14 758	15 998	19 503	17 577	15 030
Prix moyen (€/kg)	0,50	0,64	1,04	1,22	1,05

Évolution du tonnageÉvolution du prix moyen

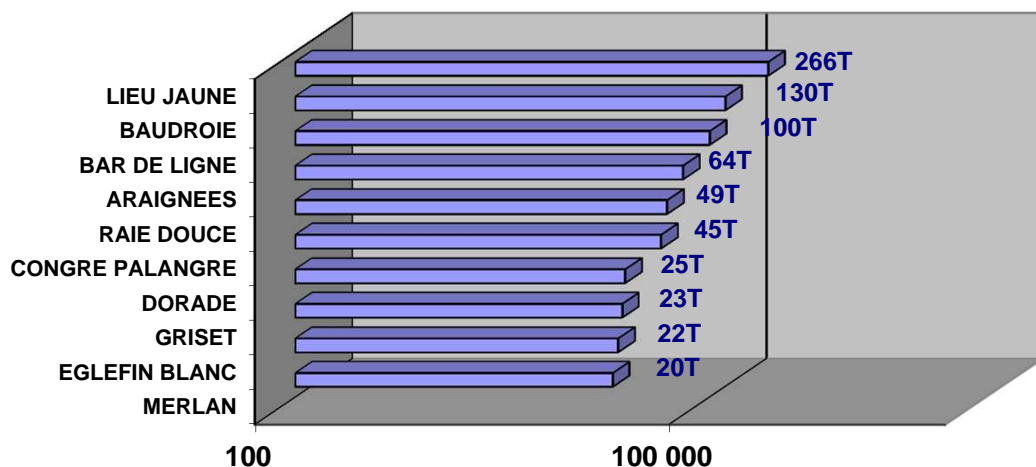
Production Année 2013

2013	QUANTITE kg	VALEUR €	PRIX MOYEN €
Criée	971 677	6 248 748	6,43
Hors criée	35 415	70 830	2,00
TOTAL	1 007 092	6 319 578	6,28

Les Principales Espèces vendues en criée

ESPECES	2013		
	Quantité kg	Valeur €	Cours moyen €
LIEU JAUNE	266 076	1 254 660	4,72
BAUDROIE	130 243	662 876	5,09
BAR DE LIGNE	100 439	1 817 894	18,10
ARAIGNEES	64 358	96 325	1,50
RAIE DOUCE	49 347	189 682	3,84
CONGRE PALANGRE	44 636	60 405	1,35
DORADE	24 538	456 902	18,62
GRISSET	23 316	139 144	5,97
EGLEFIN BLANC	21 834	60 034	2,75
MERLAN	19 928	58 374	2,93

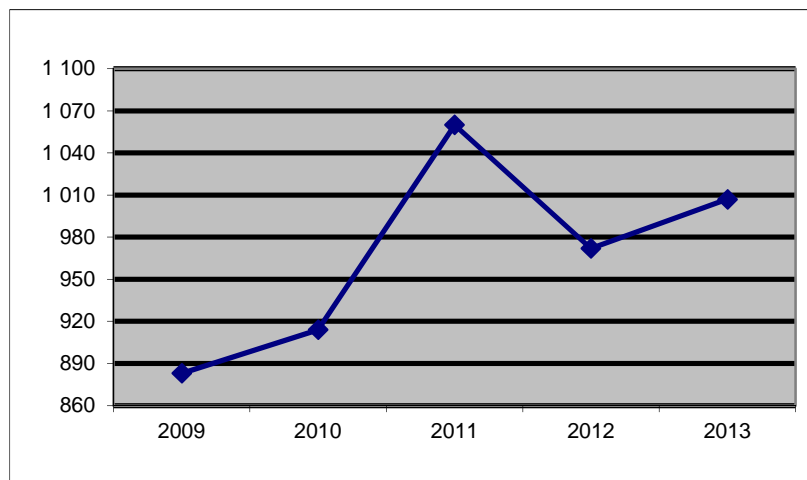
PRINCIPALES ESPECES DEBARQUEES EN 2013
(en tonnes)



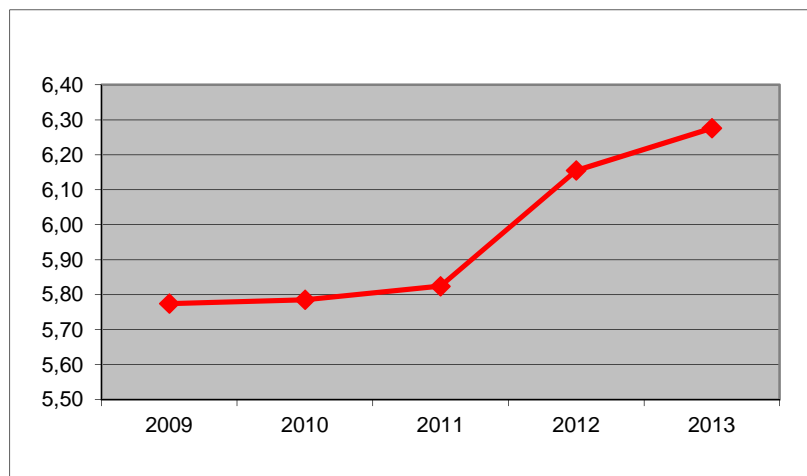
Évolution des apports

AUDIERNE	2009	2010	2011	2012	2013
Volume (tonnes)	883	914	1 060	972	1 007
Valeur (K€)	5 099	5 288	6 174	5 983	6 320
Prix moyen (€/kg)	5,77	5,79	5,82	6,16	6,28

Évolution du tonnage



Évolution du prix moyen



SAINT-GUÉNOLÉ PENMARC'H

Production Année 2013

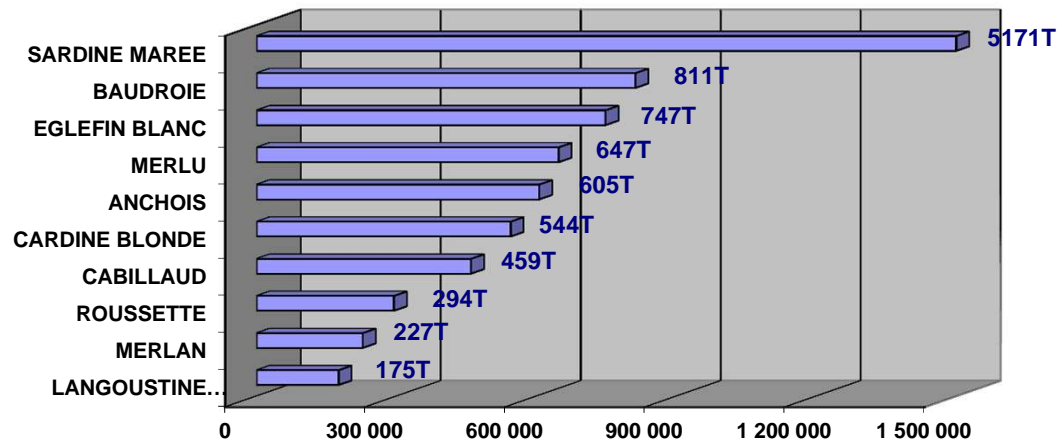
	2013	QUANTITE kg	VALEUR €	PRIX MOYEN €
Criée		11 673 504	23 871 692	2,04
Hors criée		1 895 589	1 152 463	0,61
TOTAL		13 569 093	25 024 155	1,84

Les Principales Espèces vendues en criée

ESPECES	2013		
	Quantité kg	Valeur €	Cours moyen €
SARDINE MAREE	5 170 584	3 354 859	0,65
BAUDROIE	811 361	4 073 751	5,02
EGLEFIN BLANC	747 379	1 201 131	1,61
MERLU	646 753	1 365 033	2,11
ANCHOIS	605 361	1 829 697	3,02
CARDINE BLONDE	544 116	1 091 995	2,01
CABILLAUD	459 258	1 413 909	3,08
ROUSSETTE	294 195	167 367	0,57
MERLAN	227 451	433 031	1,90
LANGOUSTINE NORD	175 432	1 436 312	8,19

PRINCIPALES ESPECES DEBARQUEES EN 2013

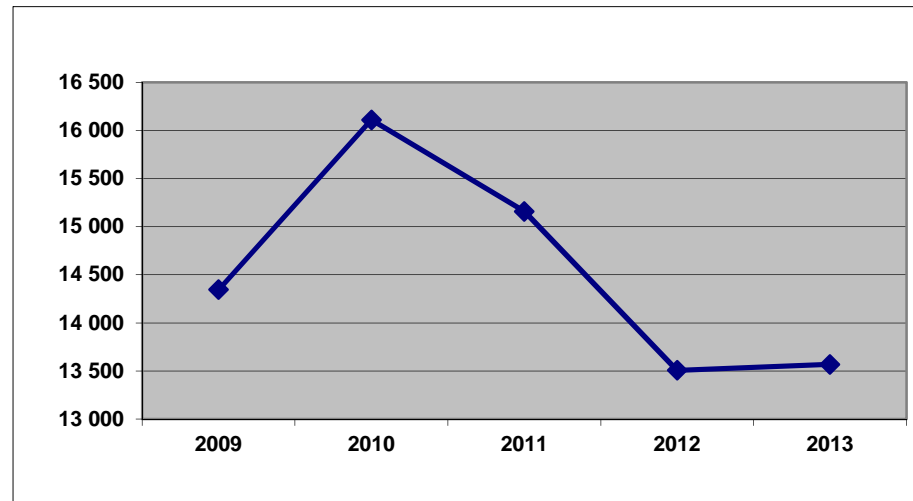
(en tonnes)



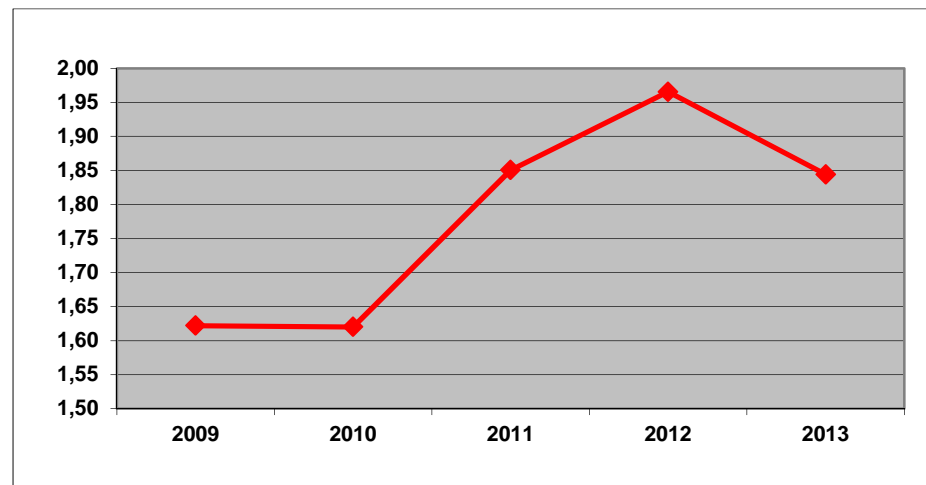
Évolution des apports

PENMARC'H	2009	2010	2011	2012	2013
Volume (tonnes)	14 345	16 109	15 159	13 508	13 569
Valeur (K€)	23 269	26 100	28 053	26 548	25 024
Prix moyen (€/kg)	1,62	1,62	1,85	1,97	1,84

Évolution du tonnage



Évolution du prix moyen



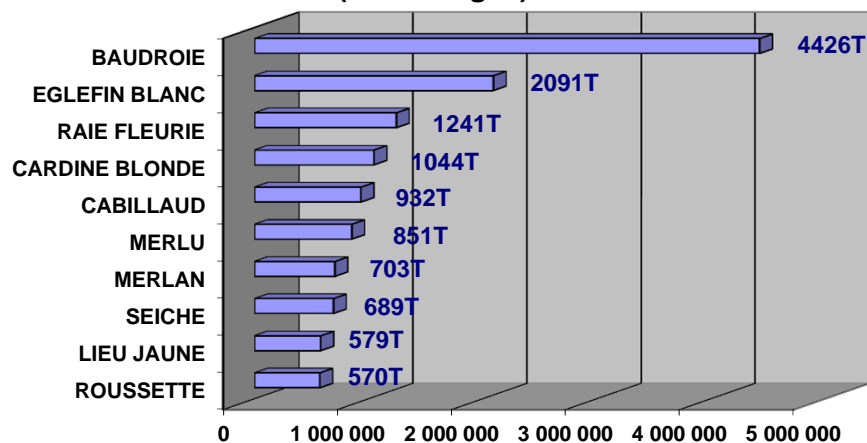
Production Année 2013

2013	QUANTITE kg	VALEUR €	PRIX MOYEN €
Criée	17 798 703	65 112 536	3,66
Hors criée	615 890	1 324 361	2,15
TOTAL	18 414 593	66 436 897	3,61

Les Principales Espèces vendues en criée

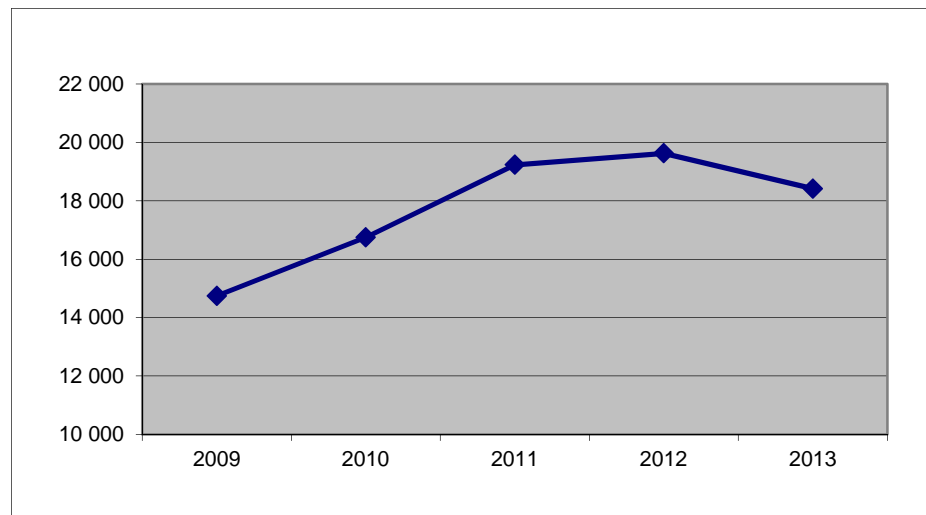
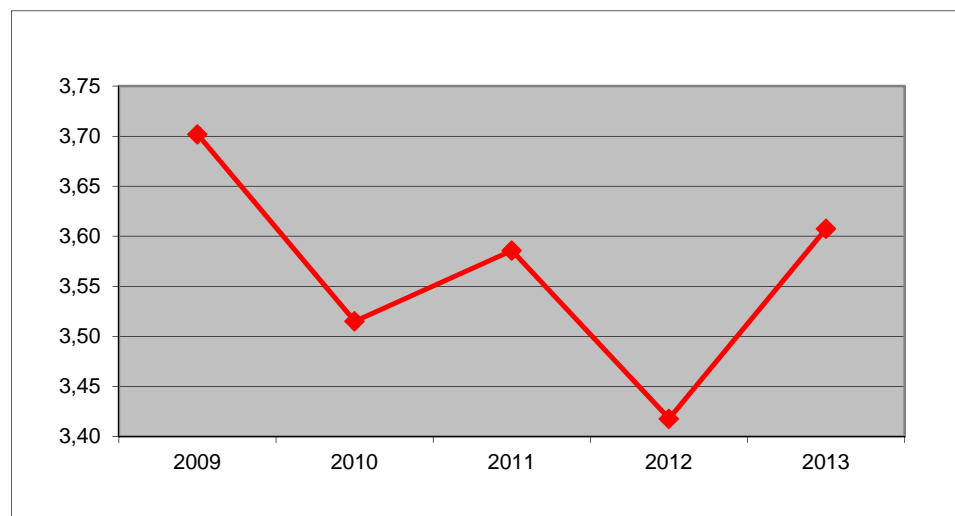
ESPECES	2013		
	Quantité kg	Valeur €	Cours moyen €
BAUDROIE	4 425 694	23 077 242	5,21
EGLEFIN BLANC	2 091 312	3 812 675	1,82
RAIE FLEURIE	1 240 889	2 403 261	1,94
CARDINE BLONDE	1 044 391	2 758 879	2,64
CABILLAUD	931 724	2 880 187	3,09
MERLU	850 535	1 743 896	2,05
MERLAN	703 236	1 467 597	2,09
SEICHE	689 285	1 401 832	2,03
LIEU JAUNE	579 266	2 191 856	3,78
ROUSSETTE	570 002	349 666	0,61

PRINCIPALES ESPECES DEBARQUEES EN 2013
(en tonnages)



Évolution des apports

GUILVINEC	2009	2010	2011	2012	2013
Volume (tonnes)	14 745	16 748	19 232	19 628	18 415
Valeur (K€)	54 584	58 872	68 962	67 084	66 437
Prix moyen (€/kg)	3,70	3,52	3,59	3,42	3,61

Évolution du tonnageÉvolution du prix moyen

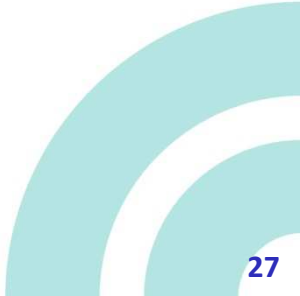
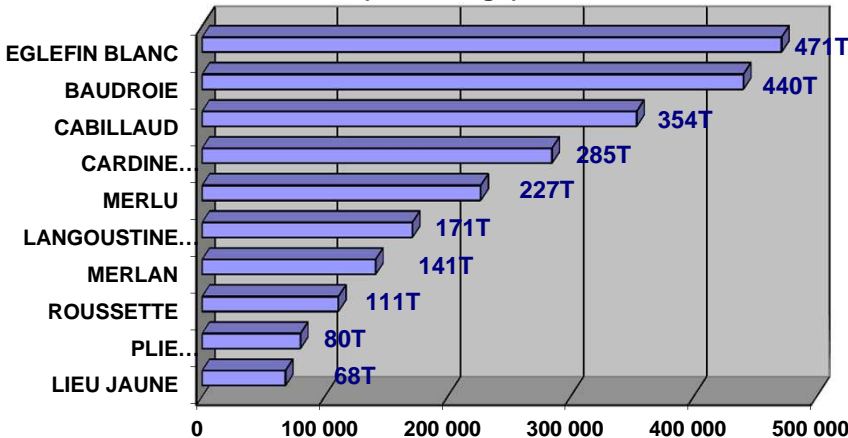
Production Année 2013

2013	QUANTITE kg	VALEUR €	PRIX MOYEN €
Criée	2 930 380	9 847 959	3,36
Hors criée	368 392	770 414	2,09
TOTAL	3 298 772	10 618 373	3,22

Les Principales Espèces vendues en criée

ESPECES	2013		
	Quantité kg	Valeur €	Cours moyen €
EGLEFIN BLANC	471 383	742 515	1,58
BAUDROIE	440 351	2 239 115	5,08
CABILLAUD	353 595	1 062 334	3,00
CARDINE BLONDE	284 710	487 804	1,71
MERLU	226 831	369 471	1,63
LANGOUSTINE NORD	171 219	1 445 267	8,44
MERLAN	141 263	245 091	1,73
ROUSSETTE	111 037	57 668	0,52
PLIE CYNOGLOSSE	80 149	123 625	1,54
LIEU JAUNE	67 949	210 096	3,09

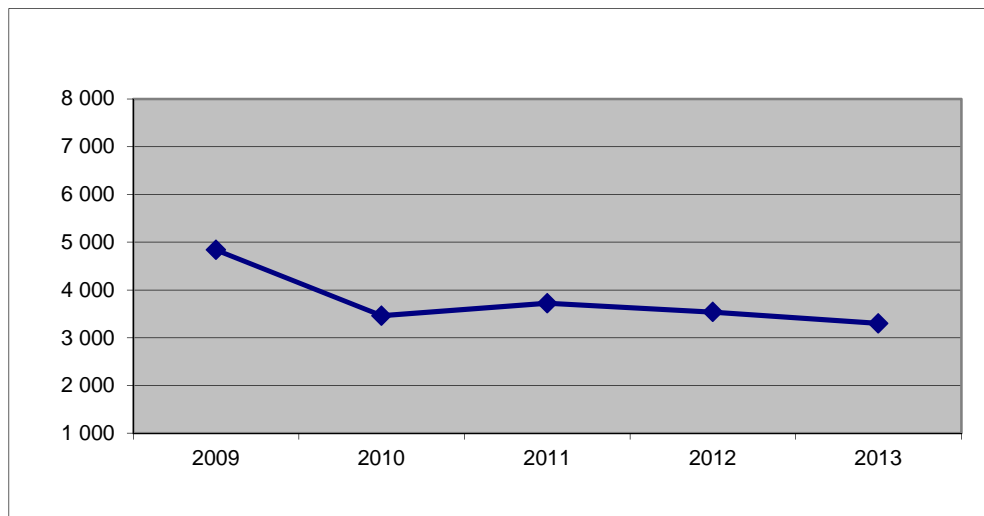
PRINCIPALES ESPECES DEBARQUEES EN 2013
(en tonnage)



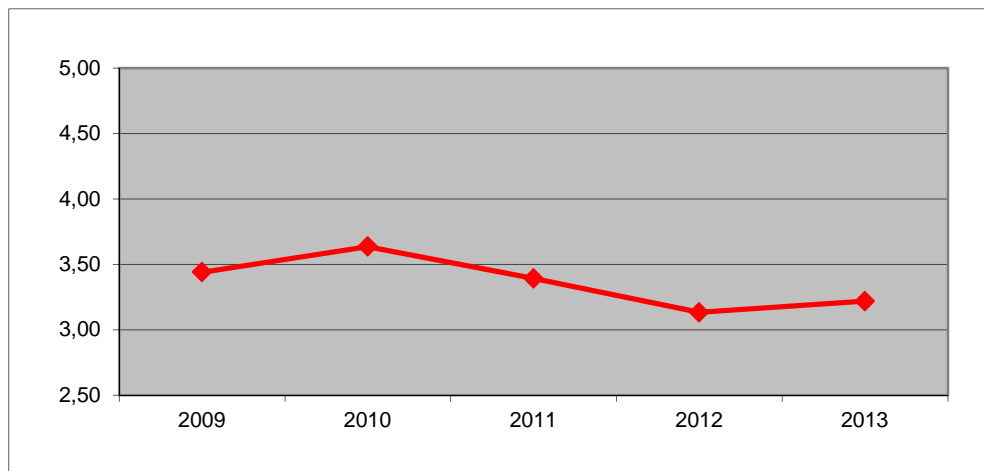
Évolution des apports

LOCTUDY	2009	2010	2011	2012	2013
Volume (tonnes)	4 837	3 460	3 720	3 536	3 299
Valeur (K€)	16 643	12 579	12 621	11 079	10 618
Prix moyen (€/kg)	3,44	3,64	3,39	3,13	3,22

Évolution du tonnage



Évolution du prix moyen



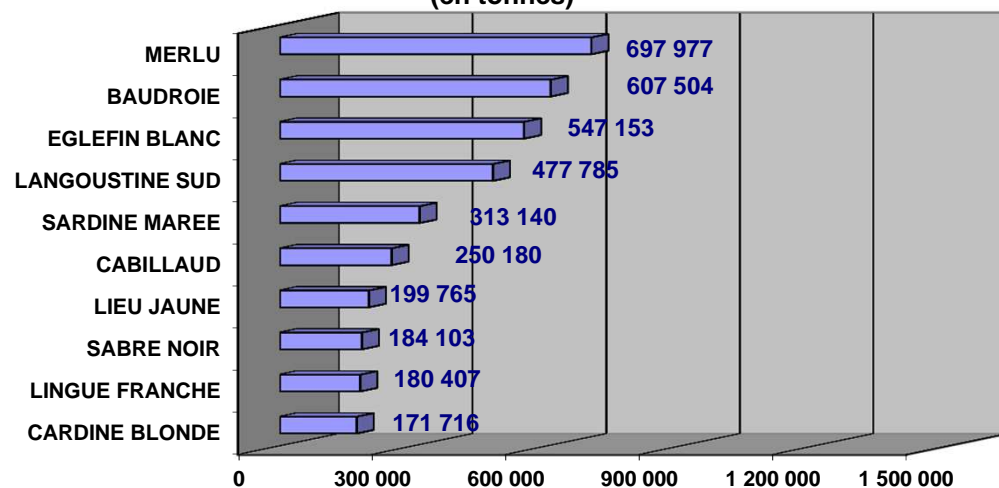
Production Année 2013

2013	QUANTITE kg	VALEUR €	PRIX MOYEN €
Criée	5 849 043	23 232 315	3,97
Hors criée	3 026 991	1 854 170	0,61
TOTAL	8 876 034	25 086 485	2,83

Les Principales Espèces vendues en criée

ESPECES	2013		
	Quantité kg	Valeur €	Cours moyen €
MERLU	697 977	1 325 798	1,90
BAUDROIE	607 504	3 161 854	5,20
EGLEFIN BLANC	547 153	1 018 370	1,86
LANGOUSTINE SUD	477 785	5 463 445	11,43
SARDINE MAREE	313 140	268 816	0,86
CABILLAUD	250 180	785 477	3,14
LIEU JAUNE	199 765	937 637	4,69
SABRE NOIR	184 103	511 044	2,78
LINGUE FRANCHE	180 407	385 745	2,14
CARDINE BLONDE	171 716	489 630	2,85

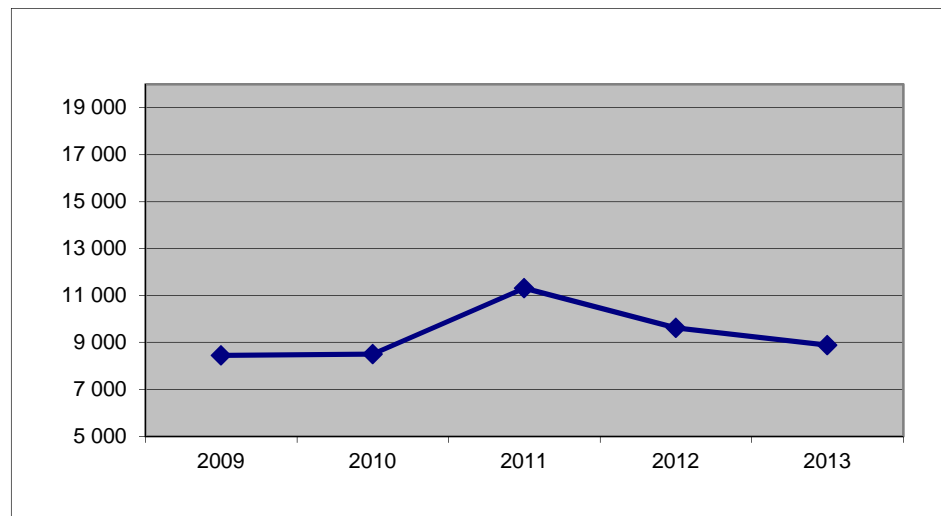
PRINCIPALES ESPECES DEBARQUEES EN 2013
(en tonnes)



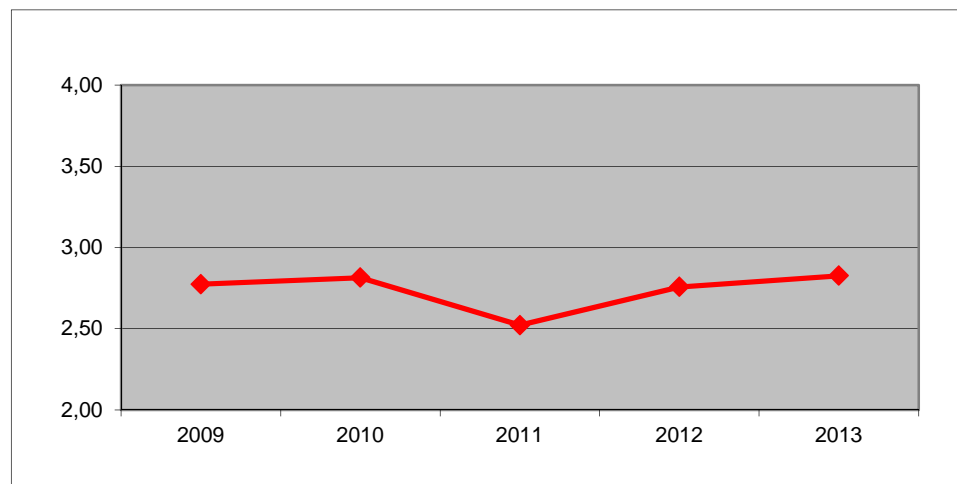
Évolution des apports

CONCARNEAU	2009	2010	2011	2012	2013
Volume (tonnes)	8 440	8 494	11 305	9 614	8 876
Valeur (K€)	23 418	23 909	28 515	26 512	25 086
Prix moyen (€/kg)	2,77	2,81	2,52	2,76	2,83

Évolution du tonnage



Évolution du prix moyen



Cornouaille Port de Pêche

Principales actions 2013

- Investissements- Travaux
 - Exploitation
 - Etudes projets

Un important programme d'investissements en 2013 : 6 098 500 €

Douarnenez	2 198 800 €
Audierne	225 000 €
St Guénolé Penmarch	494 700 €
Guilvinec	1 050 100 €
Lesconil	30 000 €
Loctudy	541 500 €
Concarneau	1 558 400 €

... *dont*

- Modernisation de la criée de Douarnenez (1,7 M€ en 2013 sur un projet total de 2,9 M€)
- Equipements et locaux techniques « eau de mer propre sous les criées de Cornouaille » (2 M€ en 2013 sur un projet total de 2,8 M €)
- Aire de carénage à Audierne – Poulgoazec : 125 000 €
- Démolition de friches quai est à Concarneau : 203 000 €
- ...

Investissements 2013
6 millions d'euros

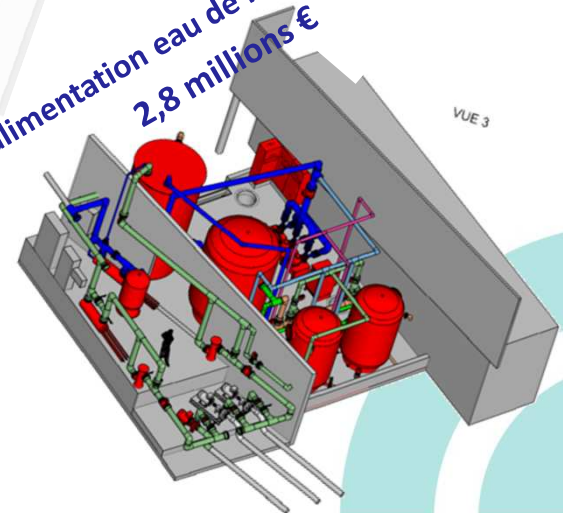


Système informatique de vente et de gestion sur les criées de Cornouaille : 190 k€

Mise en place systèmes alimentation eau de mer propre dans les criées : 2,8 millions €



Concarneau 1,5 millions d'€
Démolition des friches quai est 200 K€
Local technique eau de mer propre 180 K€...



PRINCIPAUX INVESTISSEMENTS - 2013

AUDIERNE		225 000 €
dont	Bâtiments criée	48 500 €
	Construction aire de carénage	125 000 €
	Matériels et outillages	36 670 €

CONCARNEAU		1 558 400 €
dont	Fin de la construction d'un silo à glace	111 300 €
	Travaux ateliers de marée	23 640 €
	Démolition du local pompes eau de mer	21 600 €
	Etudes sur réaménagements criée	32 240 €
	Démolition quai Est	219 200 €
	Infrastructures portuaires	59 870 €
	Étude couverture de la cale sèche	25 000 €
	Maîtrise d'œuvre darse et élévateur à bateaux	60 000 €
	Mise aux normes aire réparation navale	35 000 €
	Matériel industriel	117 020 €

DOUARNENEZ		2 198 800 €
dont	Restructuration pour mise aux normes de la criée	1 706 400 €
	Infrastructures portuaires	13 300 €
	Mise aux normes environnementale du Slipway, travaux	217 850 €
	Matériel industriel	54 690 €

GUILVINEC		1 050 100 €
dont	Bâtiment criée, ateliers de marée	113 660 €
	Élévateur à bateaux	31 860 €
	Matériel industriel	337 160 €

LESCONIL		30 000 €
dont	Travaux bâtiment criée, étude amé	26 300 €
	Matériel industriel	1 000 €

LOCTUDY		541 500 €
dont	Bâtiment criée, ateliers de marée	21 360 €
	Matériel industriel	52 570 €

PENMARC'H		494 700 €
dont	Bâtiment criée, ateliers de marée	91 060 €
	Matériel industriel	97 210 €

dont INTERPORTS		
	Installations eau de mer propre	2 191 760 €
	Travaux sur installations électriques et éclairage	38 660 €
	Informatique de vente	39 730 €

Principales actions 2011 - 2013

- **Poursuite de la réorganisation et de la mutualisation des services et des équipes en inter ports**
- **Amélioration des Ventes en criée**
 - Développement de l'achat à distance : 40% des achats criée
 - Prévision des apports et Prévente
 - Regroupement traitement administratif (nouveau logiciel)
 - Agréage qualité pour la pêche Hauturière (GV, CC, LY)
- **Développement de l'action commerciale**
 - Optimisation du service au débarquement à Douarnenez(pesée au débarquement, ..)
 - Présence au salon CONXEMAR à VIGO (Espagne) octobre 2013
- **Cadrage de l'activité poisson bleu (taxe bolinche, services pesée /containers/glace, système de prévision des apports...)**
- **Proposition de nouveaux services : Production de Glace à Concarneau, Logistique inter ports par camion CCI (poisson, glace), viviers**

EXPLOITATION

- Poursuite de la réorganisation et de la mutualisation des services et des équipes en inter ports
- Mutualisation de services en inter ports (livraison de glace, renforcement de la logistique par camion...)
- Essai de prévente hauturière/ prévision des apports
- Développement commercial : promotion de « Cornouaille Port de pêche » (présence au Salon Conxemar en Espagne, ...)
- Adaptation des ventes en criée (horaires, ventes ...)
- Développement de l'agrégé qualité dans les criées

Participation aux travaux liés à la nouvelle réglementation des pêches (nouvelles règles de 1^{ère} mise en marché dans des criées, application du règlement contrôle, obligation de pesée au débarquement, suppression des prix de retrait...)

ETUDES

- Modernisation et mise aux normes environnementales de la réparation navale à Concarneau
- Étude de faisabilité pour la réhabilitation d'anciens magasins de marée en locaux économiques (CC)
- Réaménagement du bâtiment de la criée de Lesconil
- Modélisation de l'espace « quai EST » à Concarneau

AUTRES ACTIONS

- Installation des navires de plaisance des chantiers de Plaisance sur ancien ponton pêche à Concarneau
- Accueil de l'entreprise ALGOLESKO en phase pilote à Loctudy

Cornouaille Port de Pêche

PERSPECTIVES 2014

- Investissements : 5,4 millions d'€
 - Projets

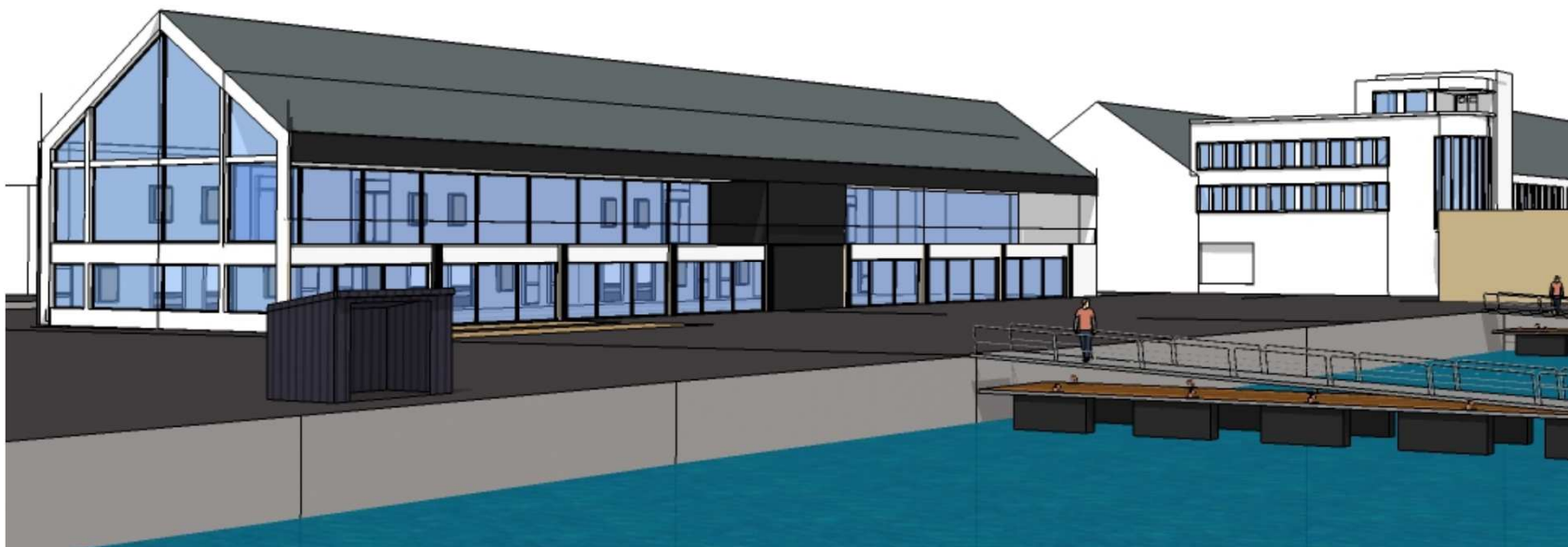
- Investissements portuaires 2014 : 5,4 millions d'€

• Douarnenez	1 710 000 €
• Audierne	68 500 €
• St Guénolé Penmarch	493 700 €
• Guilvinec	501 500 €
• Lesconil	3 500 €
• Loctudy	307 100 €
• Concarneau	2 338 500 €

... dont

- Investissements portuaires courants (maintenance, froid, systèmes de pesée, matériel de manutention, bacs, containers, informatique de vente...)
 - Finalisation des 2 grands programmes de travaux en cours « *Eau de mer propre - 0,8 M € - (sur un total projet de 2,8 M€)* » et « *Criée de DOUARNENEZ - 1,2 M € - (sur un total projet de 2,9 M €)* »
 - Réhabilitation de locaux à Concarneau pour des activités économiques (1,5 M €)
 - Equipement « règlement contrôle des pêches » (280 000 €)
 - Convoyeur de pesée et glaçage automatique pêche Hauturière au Guilvinec (102 000 €) ...
-
- Etudes sur la mise en place de nouveaux services portuaires (viviers, brumisation de langoustines, équipements de tri...) ou l'installation de nouveaux équipements pour les économies d'énergie ou le respect des normes environnementales (froid, électricité...)
 - Poursuite de la mutualisation inter-ports face à la problématique de départ de navires (regroupement du traitement administratif, arrêt de la vente du soir à Loctudy, livraison de glace ...)

- **Poursuite de la modernisation du port de Concarneau**
 - Réaménagement de l'ouest créée
 - Démolition de l'ancien local pompage eau de mer
 - Réhabilitation du bâtiment ouest en locaux économiques
 - Appel à projet sur ce site



- **Définition d'un projet d'aménagement de locaux économiques après démolition des locaux Quai Est**
- **Construction / réparation navale**
 - Étude de faisabilité pour la couverture de la cale sèche (51 K€)
 - Lancement de la phase d'étude réglementaire pour la modernisation et la mise aux normes environnementales des engins de carénage(total dossier : 14 M€)
- **Recherche de financements pour les projets investissements portuaires structurants en Cornouaille**
 - **Discussions avec les collectivités territoriales**
 - **Participations aux négociations CPER / Fonds européen FEAMP**

Chambre de commerce et d'industrie Quimper Cornouaille
145 avenue Keradenec
CS 76029
29330 Quimper Cedex
Bretagne
T. 02 98 98 29 29

Kambr kenwerzh ha greanterezh Kemper Kerne
145 bali Kerradeneg
CS 76029
29330 Kemper Cedex
Breizh
P. 02 98 98 29 29