

Séminaire Santé Environnement

Athéna – Ergué-Gabéric

Jeudi 13 juin 2024



CONTRAT
LOCAL
DE SANTÉ
CORNOUAILLE

Quimper
Cornouaille
Développement

CCA GGLOMÉRATION

CONCARNEAU CORNOUAILLE



Objectifs du séminaire

- **Sensibiliser** les élus des deux CLS à la santé environnement
- **Partager** les éléments de l'état des lieux du territoire
- **Tendre** vers un diagnostic partagé
- **Dégager** les principales priorités en termes de santé environnement



Contexte de la démarche

- Volet santé environnement : nouvel axe obligatoire dans les CLS
- Démarche lancée en 2023 dans le cadre des Contrats locaux de santé de Cornouaille et de CCA
- Déclinaison locale du Plan régional santé environnement (PRSE) de Bretagne
- Démarche menée en lien avec l'ARS Bretagne, Promotion Santé Bretagne et l'Observatoire Régional de la Santé Bretagne



Programme de la matinée

- 9 h *Accueil*
- 9 h 30 **Introduction**
- 9 h 45 **Qu'est-ce que la santé environnementale ?** par l'ARS
- 10 h **La santé environnementale : en tant qu'élu, que puis-je faire ?** témoignage
- 10 h 20 **Présentation de l'état des lieux** du territoire
- 10 h 50 *Temps d'échanges*
- 11 h 05 ... *Pause*
- 11 h 15 **Travail en atelier**
- 12 h 40 **Conclusion et suites de la démarche**
- 12 h 45 ... *Déjeuner*



Introduction de la journée

Olivier Bellec

*Président de Concarneau Cornouaille Agglomération
Vice-Président de Quimper Cornouaille Développement*



Qu'est-ce que la Santé environnementale ?

Julien Charbonnel

Thomas Kérébel

Département santé environnement – DD29

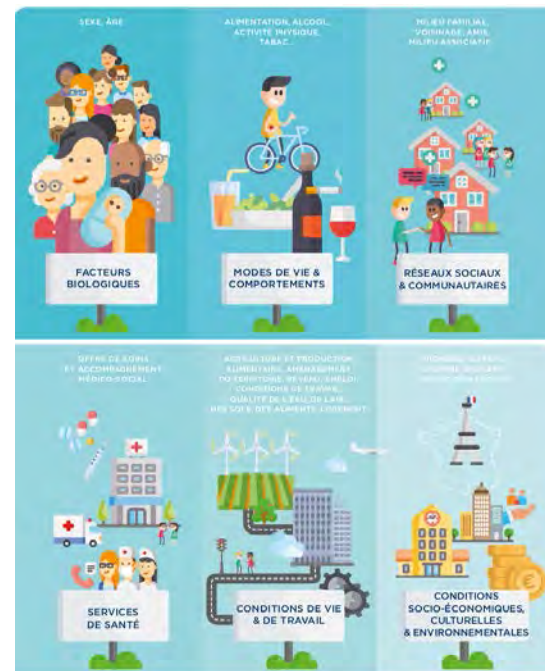


Qu'est-ce que la Santé environnementale ?

80%

- de notre état de santé est lié à notre environnement physique et social, à nos habitudes et conditions de vie

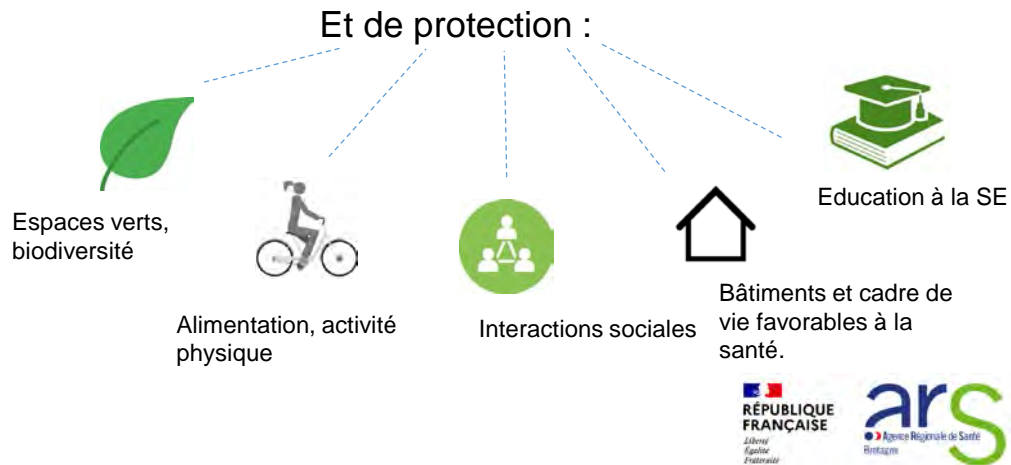
C'EST SUR CES DÉTERMINANTS DE SANTÉ QU'IL FAUT AGIR POUR RÉDUIRE LES INÉGALITÉS DE SANTÉ.



SOURCE : ENSEMBLE, PROMOUVOIR LA SANTÉ EN PAYS DE LA LOIRE, ARS PAYS DE LA LOIRE, 2019

Qu'est-ce que la Santé environnementale ?

- **La santé environnementale** comprend les aspects de la santé humaine, y compris la qualité de la vie,
- qui sont déterminés par les facteurs physiques, chimiques, biologiques, sociaux, psychosociaux et esthétiques de notre environnement (OMS)



Qu'est-ce que la Santé environnementale ?

- L'environnement :

- des impacts de long terme et plurifactoriels

- contribue aux maladies chroniques

LES 10 PREMIÈRES CAUSES DE MORTALITÉ DUES À L'ENVIRONNEMENT

Sur les 12,6 millions de décès dus à l'environnement **8,2 millions** sont imputables aux maladies non transmissibles.



Le plan régional santé environnement (PRSE) - 2023-2027

- **Il définit les orientations prioritaires et organise la coopération des acteurs autour de 3 axes, 12 priorités, 24 objectifs :**

- Axe 1) Favoriser les interactions positives entre la santé humaine, la santé animale et la santé des écosystèmes dans une approche « One Health » (Une Seule Santé) et dans un contexte de changement climatique
- Axe 2) Développer la prise en compte de la santé-environnement et des enjeux liés au changement climatique dans les évolutions des territoires bretons
- Axe 3) Favoriser des pratiques professionnelles et des modes de vie favorables à la santé et à l'environnement des Bretons

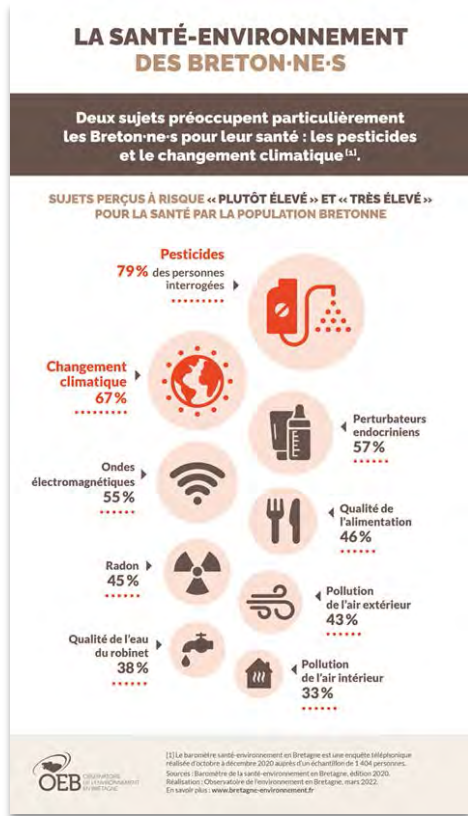
- **Il identifie plusieurs enjeux transversaux :**

- Changement climatique et impacts sur la santé
- Inégalités sociales et territoriales de santé
- Approche « une seule santé »

- **Les contrats locaux de santé déclinent le PRSE à l'échelle locale**



Faits saillants régionaux



• Situation démographique et sociale :

- vieillissement de la population, pression démographique et disparités territoriales

• Une géomorphologie spécifique :

- sous-sol granitique (radon), littoral, eaux superficielles

• Des activités agricoles et de production alimentaire importantes :

- SAU bretonne 59 % (France 49 %)

• Mobilités quotidiennes :

- l'utilisation d'un véhicule pour se rendre au travail est plus répandue en Bretagne que sur le reste du territoire national (81,2 % contre 70,4 %)

• Exposition chimique et qualité de l'air extérieur et intérieur :

- radon, particules fines (transport routier, chauffage, activités agricoles)

• Précarité énergétique :

- 15 % des ménages bretons, soit 224 500 ménages, vivent en situation de précarité énergétique



Les collectivités locales, des acteurs clés de la santé environnementale

En tant qu'élu local, vous pouvez agir sur la santé publique grâce à vos diverses compétences : logement, aménagement urbain, cohésion sociale, petite enfance...
Vous êtes un acteur clé pour développer des environnements favorables à la santé.

Par exemple :

Plan éducatif local
Programme culturel

Aménagement et urbanisme :
PLU, Revitalisation du centre-
bourg

Plan Climat Air Energie Territorial



Projet Alimentaire de Territoire
Cantine scolaire

Schéma vélo ou de mobilité,
Politiques sport-jeunesse

Schéma d'alimentation et
de gestion de l'eau

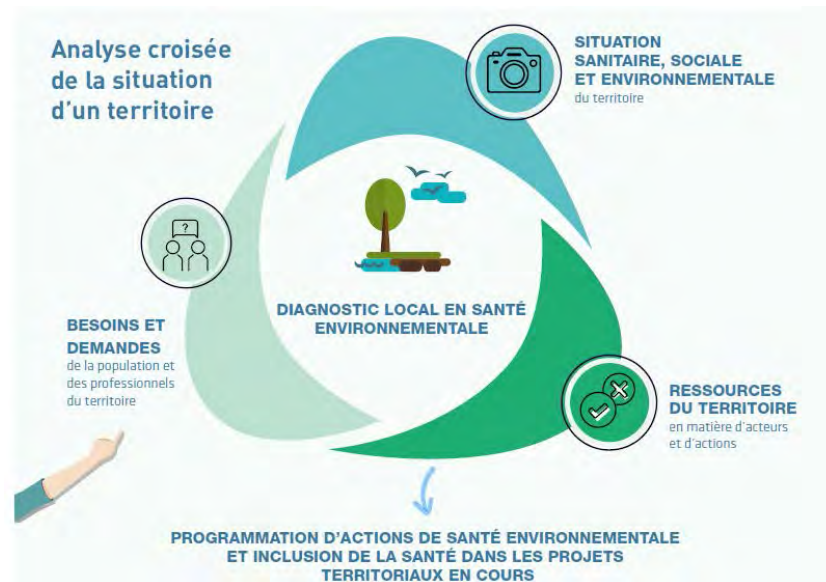
CCAS et services à la
personne

Politique de l'habitat
Aides à l'amélioration de l'habitat



Le diagnostic local : une étape clé vers un plan d'actions en santé environnementale

- un préalable à la construction d'un plan d'actions partagé
- une aide à la décision et à la planification locale
- une opportunité de mieux (faire) connaître son territoire
- un outil de mobilisation des acteurs du territoire
- une opportunité de renforcer la cohérence d'un projet politique mettant au cœur la santé et la qualité de vie des habitants du territoire



L'accompagnement par l'ARS

- **Financement direct** aux collectivités pour l'animation du CLS et le soutien à la mise en œuvre des actions
- Mise à disposition de certains **opérateurs** en conventionnement avec l'ARS
 - Pour l'élaboration du CLS et la mise en œuvre d'actions sur certains thèmes (ex : qualité de l'air intérieur-radon)
- **Mise en réseau** des collectivités, dont les chargés de mission santé territoire
 - 2024 : mise en place d'un partenariat avec Bruded pour ouvrir des cycles de visites aux collectivités en CLS : aménagements et adaptation au changement climatique (juin-juillet) ; mobilités douces et actives (octobre)
- Mise à disposition d'**outils**
 - Dont le guide Bretagne/Pays de Loire « intégrer la santé environnementale dans les politiques locales »
 - Webinaire du 11/06 (11h-12h30) : Enjeu des environnements intérieurs
 - Webinaire du 27/06 (14h-15h30) : Enjeu des aménagements favorables à la santé dans un contexte de changement climatique
 - Inscription sur www.bretagne.prse.fr, rubrique Actualités



En conclusion – messages clés

- L'environnement, un déterminant de la santé, réaffirmé dans le concept « une seule santé » (one health)
- La SE nécessite une approche intégrée et la mise en synergie des politiques
- Commencer « petit » puis étendre
- S'appuyer sur les outils et retex des autres territoires
- Pays de Cornouaille : territoire très vaste et hétérogène, les actions pourront s'adapter aux enjeux et aux ressources de chaque EPCI



Vidéo de présentation





Témoignage

Alain Cupcic

Président Agence locale de l'énergie du Pays Centre Ouest Bretagne

Maire de Kergrist-Moëlou

Vice-président de la commission environnement de la Communauté de communes Kreiz Breizh



Présentation du territoire

La Communauté de communes du Kreiz Breizh (CCKB)



- L'un des 5 EPCI du Pays du Centre Ouest Bretagne
- 23 communes
- 27 habitants au km²
- 18 327 habitants
- Territoire rural et agricole avec des espaces naturels à préserver
- Territoire présentant des indicateurs de fragilité multiples (taux de chômage élevé, revenu médian parmi les plus faibles de Bretagne...) + des associations et acteurs locaux confrontés à un contexte socio-économique défavorable (hausse des demandes d'aide alimentaire auprès des associations et des services ces dernières années)
- Forte dynamique associative et culturelle



Naissance de la dynamique santé-environnement sur le CLS Pays COB / CCKB (2023)

- Souhait du Pays COB *via* son **Contrat local de santé** d'engager des actions en matière de santé-environnement.
- **Politique environnementale de la CCKB** particulièrement motrice sur le territoire avec une expansion de ses missions.
- **Dynamique médicale locale** : installation récente d'un nouveau médecin généraliste à Rostrenen, particulièrement investi et engagé sur les problématiques liées à la santé et l'environnement.



Programmation santé-environnement 2023

Journée grand public, conviviale et familiale axée sur l'éco-anxiété et les éco-émotions avec :

- une conférence
- des balades et ateliers apprenants
- forum des métiers de la santé et de l'environnement
- des activités pour les plus jeunes (*grimpe d'arbre, fabrication de jouet buissonnier...*)
- une animation culturelle



Bilan de la programmation santé-environnement 2023

- Environ 300 participants dont 60 personnes ayant assisté à la conférence
- Une diversité des actions proposées particulièrement appréciée par les visiteurs
- Une pluralité de partenaires mobilisée
- **Des points de vigilance** : action « one shot » avec un certain « entre soi »



Programmation santé-environnement 2024

- Organisation de **10 ateliers de sensibilisation en matière d'alimentation** en amont et en aval de la journée grand public à destination de publics spécifiques (jeunes en réinsertion professionnelle, centres de loisirs, personnes en situation de précarité).
- Mise en place d'un **ciné-débat** autour du nouveau documentaire de Marie-Monique Robin « **vive les microbes** », en présence de la réalisatrice (financement de 30 places pour les personnes en situation de précarité).
- Renouvellement d'une **journée grand public** autour du microbiote avec une table ronde, 5 ateliers, des stands, projection, activités pour les plus jeunes.



Retours sur la programmation santé-environnement 2024

Une trentaine de jeunes des centres de loisir du territoire a suivi un cycle de 5 ateliers + 10 jeunes en réinsertion professionnelle ont suivi un cycle de 3 ateliers. L'atelier à destination des personnes en situation de précarité est prévu le **18 juin**.

Plus de **100 spectateurs** au ciné-débat dont une quinzaine de personnes en situation de précarité.

Une centaine de personne sensibilisée sur la journée grand public.



Retours sur la programmation santé-environnement 2024



Les points forts de ce projet

- Un projet commun porté par des acteurs de l'environnement et des acteurs de la santé aux compétences complémentaires avec un fort ancrage local.
- Des actions qui s'intègrent dans les politiques menées localement, valorisent les dynamiques existantes et permettent de créer du lien.
- Un travail partenarial moteur avec une pluralité d'acteurs (élus, institutions, associations, professionnels de santé libéraux, conseil de développement...).
- Une adaptation des actions en fonction des publics ciblés (jeunes, personnes en situation de précarité...).



Et après... ?

- Souhait de pérenniser la démarche sous forme de « **festival de la santé environnement** » avec une thématique différente chaque année (*eau, qualité de l'air...*).
- Volonté d'inclure les autres EPCI du Pays COB à la dynamique les prochaines années.



Présentation de l'état des lieux



Présentation de l'état des lieux



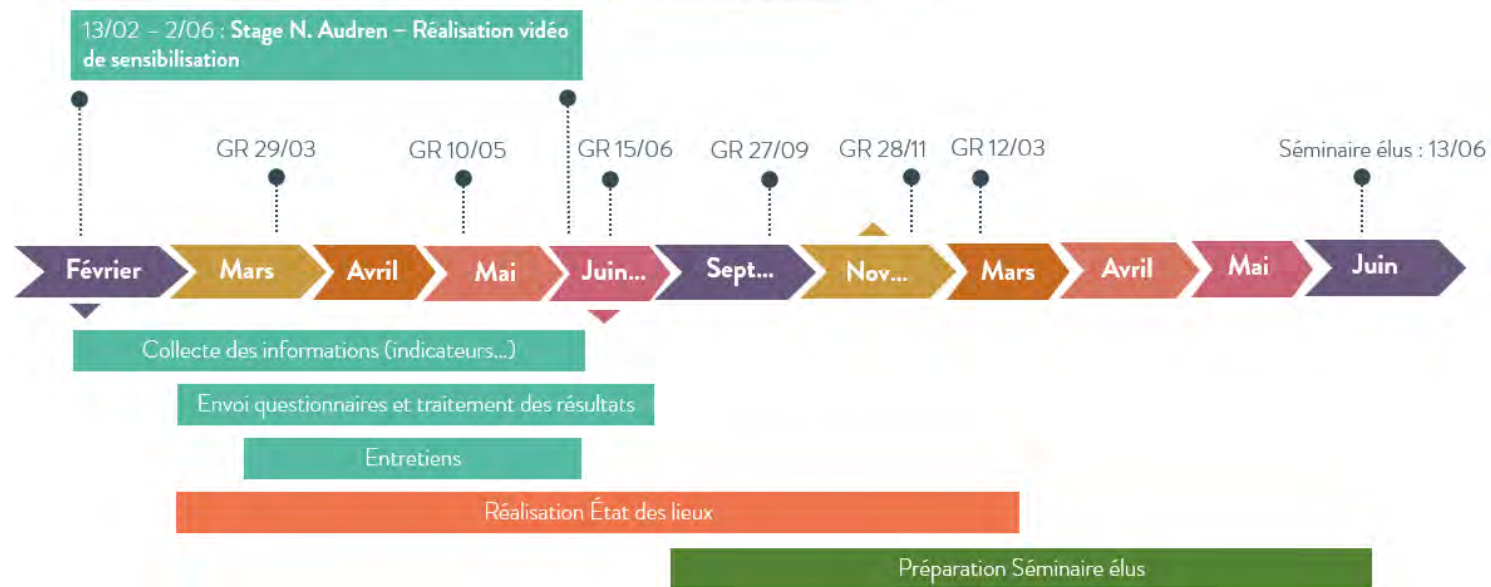
• Éléments de cadrage

- Données générales
- Données quantitatives
- Données qualitatives :
 - Entretiens
 - Enquête auprès du public et des élus



Chronologie de la démarche

1ère phase : élaboration de l'état des lieux (janvier 2023 à février 2024)



2ème phase : élaboration du plan d'actions Santé Environnement (à partir de septembre 2024)



Méthodologie de travail

- Recueil de **données** quantitatives et qualitatives
- Mise en place d'un **groupe ressources**
- **Stage** d'un étudiant en Master Intervention sociale durant 4 mois
- **Accompagnement** par Promotion Santé Bretagne, ARS, ORSB
- **Entretiens** auprès des professionnels
- **Enquête** par questionnaire auprès du public, des élus



Thématiques de l'état des lieux

- Portait du territoire
- L'air extérieur
- L'environnement intérieur
- L'eau
- Le cadre de vie
- Le changement climatique



Portrait de territoire



Portrait de territoire

LES 7 EPCI DE LA CORNOUAILLE



Portrait de santé sur le territoire

- Territoire de 7 EPCI pour 268 712 habitants
- Territoire globalement vieillissant avec une espérance de vie plus basse que la moyenne française (hommes : 78,1 ans/femmes : 84,8 ans pour le Finistère)

EPCI	Mortalité générale	Mortalité par cancer	Mortalité par maladie de l'appareil respiratoire
Douarnenez Communauté	X	X	
Quimper Bretagne Occidentale			X
Concarneau Cornouaille Agglomération	X		
Pays Bigouden sud	X	X	
Haut Pays Bigouden			
Cap Sizun – Pointe du Raz	X		X
Pays Fouesnantais			

X : taux de mortalité supérieur à la moyenne bretonne



L'air extérieur



L'air extérieur

- En Cornouaille, **Air Breizh**, association agréée de surveillance de la qualité de l'air, établit des **mesures quotidiennes**.
- Seul **QBO** dispose d'une **station de mesure** de la qualité de l'air.
- **La pollution de l'air extérieur est un mélange complexe, en évolution constante, de divers polluants chimiques, biologiques ou physiques pouvant être toxiques pour l'homme et nuisibles à l'environnement. Ces polluants sont produits majoritairement par les activités humaines :**
 - Particules fines : émissions de PM 10 principalement localisées sur Quimper, PM 2.5 aussi sur Douarnenez et le littoral sud (Bénodet, Loctudy, Penmarc'h)
 - Ammoniac
 - Dioxyde d'azote : transport routier principal émetteur, concentration plus forte le long des axes routiers
 - Ozone : concentration un peu plus forte sur le sud du Pays Bigouden sud
 - Dioxyde de soufre : concentration plus forte dans les zones urbaines, portuaires et industrielles
 - Composés organiques volatils non méthaniques (COVNM) : principalement dans les zones urbanisées
 - Hydrogène sulfuré : plans algues vertes baies de Douarnenez et de la Forêt-Fouesnant
 - Pollens : pollinarium sentinelle de Quimper



L'air extérieur

- Cartographie des zones sensibles en Bretagne – Air Breizh
- Quimper, Briec, Concarneau et Le Guilvinec sont **classées en zone sensible** pour la qualité de l'air



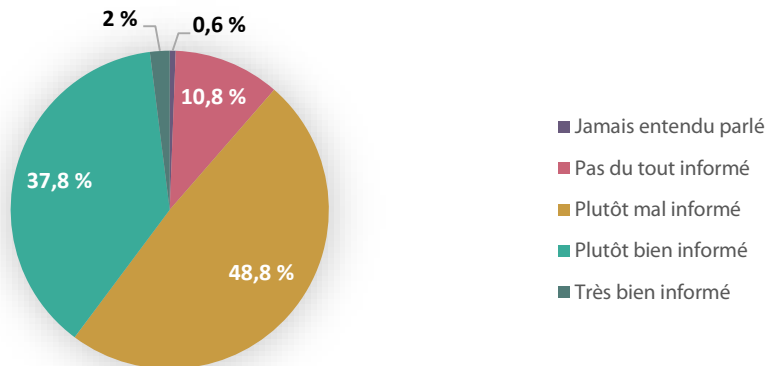
L'air extérieur

• Effets sur la santé :

- Augmentation des symptômes allergiques, crises d'asthme, irritation de la gorge, des yeux et du nez, toux, développement de maladies chroniques (maladies cardiovasculaires, respiratoires, neurologiques), cancers, troubles de la fertilité...

• Ce que dit la population

Information des habitants sur la qualité de l'air extérieur

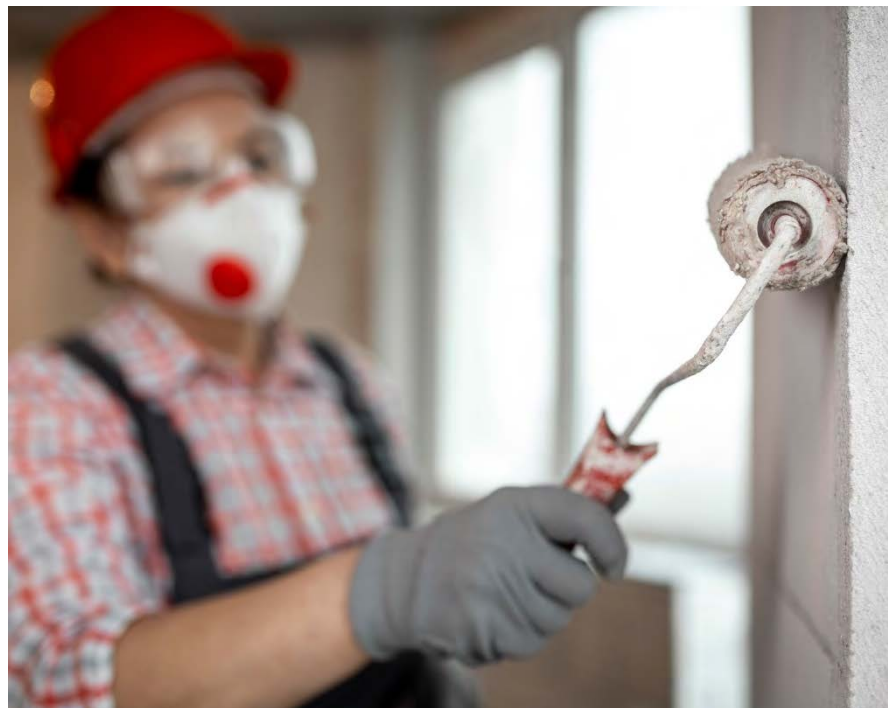


L'environnement intérieur



L'environnement intérieur : qualité de l'air intérieur

- 70 % à 90 % de temps passé à l'intérieur
- **Air intérieur 5 à 10 fois plus pollué** que l'air extérieur car moins renouvelé
- **3 familles de polluants :**
 - Chimiques : détergents, produits d'entretien...
 - Biologiques : émanant des animaux de compagnie (puces, allergènes...)
 - Physiques : radon
- **Effets sur la santé**
 - Allergies
 - Problèmes respiratoires
 - Risque de saturnisme (peintures au plomb)



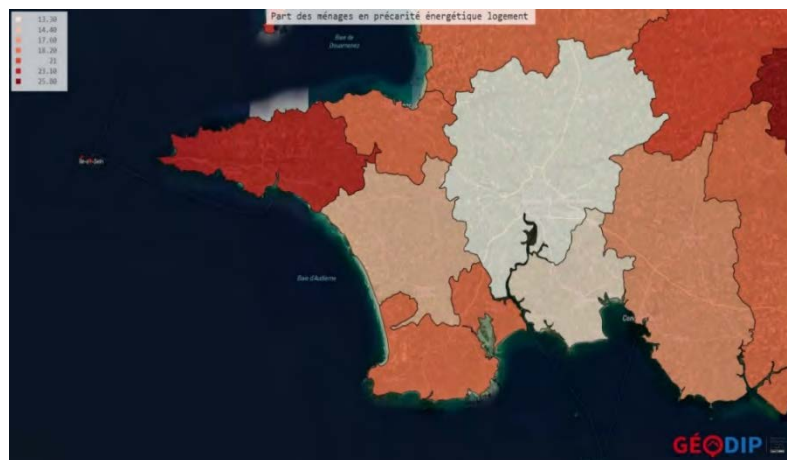
L'environnement intérieur : focus sur le radon

- **Radon** : gaz naturel, inodore et incolore issu de la désintégration de l'uranium et du radium des sols granitiques et qui remonte notamment dans les rez-de-chaussée et premiers étages des bâtiments
- L'ensemble de la **Cornouaille est placée en zone 3 (potentiel radon élevé)** excepté Tréogat
- **Effets sur la santé :**
 - Responsable de cancer du poumon (effet cumulatif avec le tabac et l'exposition à l'amiante)
- **Mesure de prévention : l'aération**



L'environnement intérieur : précarité énergétique

- **Facteur défavorable pour la santé** (problèmes respiratoires, immunitaires, santé mentale...)
- **En Cornouaille, 21 273 logements** seraient en situation de précarité énergétique
- Seul QBO a une part inférieure à la moyenne nationale (**13,9 %**)



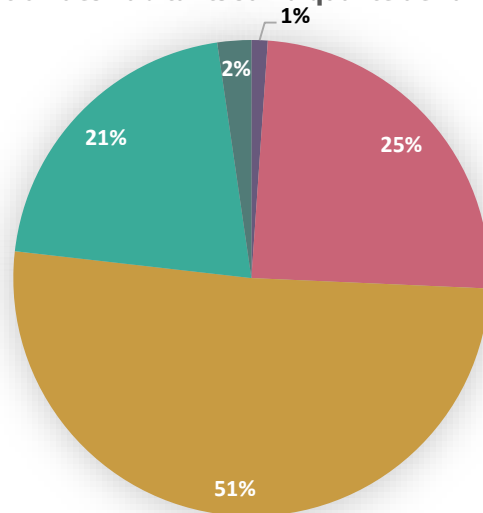
L'environnement intérieur : habitat potentiellement indigne

- Différenciation entre "insalubre", "indigne" et "indécent"
- Problèmes d'humidité, moisissures, défaut de ventilation, précarité énergétique
- Effets sur la santé :
 - Problèmes respiratoires, système immunitaire affaibli, allergies, stress...
- OPAH/PIG permettent l'amélioration de l'habitat
- Formations des professionnels à CCA



L'environnement intérieur : ce que dit la population

Information des habitants sur la qualité de l'air intérieur



■ Jamais entendu parlé ■ Pas du tout informé ■ Plutôt mal informé
■ Plutôt bien informé ■ Très bien informé



L'eau



L'eau : eau à destination de la consommation humaine

- L'eau est l'élément le plus contrôlé.
- **3 types de pollution de l'eau :**
 - Biologique (germe, pathogène, bactéries, animaux, champignons...)
 - Chimique (nitrate, pesticides, métaux toxiques, médicaments...)
 - Physique (éléments qui modifient le milieu aquatique comme la chaleur)
- **Effets sur la santé :**
 - Troubles digestifs, virus, maladies liées aux pesticides...
- **Bretagne : 100 % de la population desservie par une eau conforme en nitrates** (2020), 97,7 % par une eau conforme en pesticides (2020) et 98,5 % par une eau conforme aux limites de qualité microbiologique (2021).
- **Assainissement de l'eau :** 44 stations d'épurations conformes (2020) et 1 334 km de réseaux.



L'eau : eaux de loisirs et de baignade

• Eaux de baignade et de loisirs

- En Cornouaille, tous les sites sont de **qualité excellente**, excepté 4 plages (Concarneau, Trégunc, Plogoff et Le Guilvinec qui ont une bonne qualité)
- Communes labellisées « Pavillon bleu » en 2023 : Audierne, Plouhinec, Pouldreuzic, Bénodet, Fouesnant

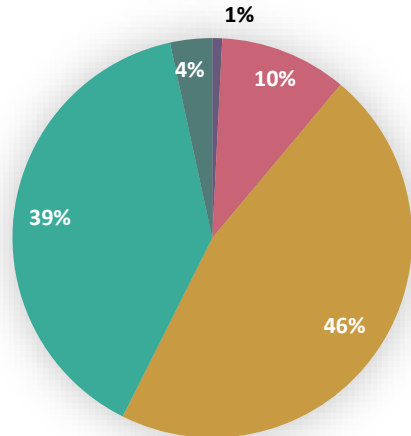
• Zones de pêche récréatives

- Très réglementées en raison des **risques sanitaires** (troubles digestifs, intoxications alimentaires)
- Pêche à pied majoritairement déconseillée en raison de risque sanitaire ou de repos des espèces (excepté sur le site de Tronoën)



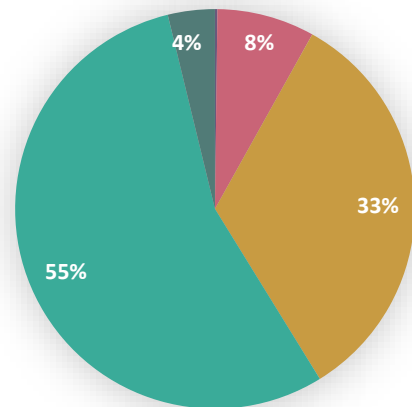
L'eau : ce que dit la population

Informations des habitants sur la qualité de l'eau de consommation humaine



■ Jamais entendu parlé ■ Pas du tout informé
■ Plutôt mal informé ■ Plutôt bien informé
■ Très bien informé

Informations des habitants sur la qualité des eaux de baignade



■ Jamais entendu parlé ■ Pas du tout informé
■ Plutôt mal informé ■ Plutôt bien informé
■ Très bien informé

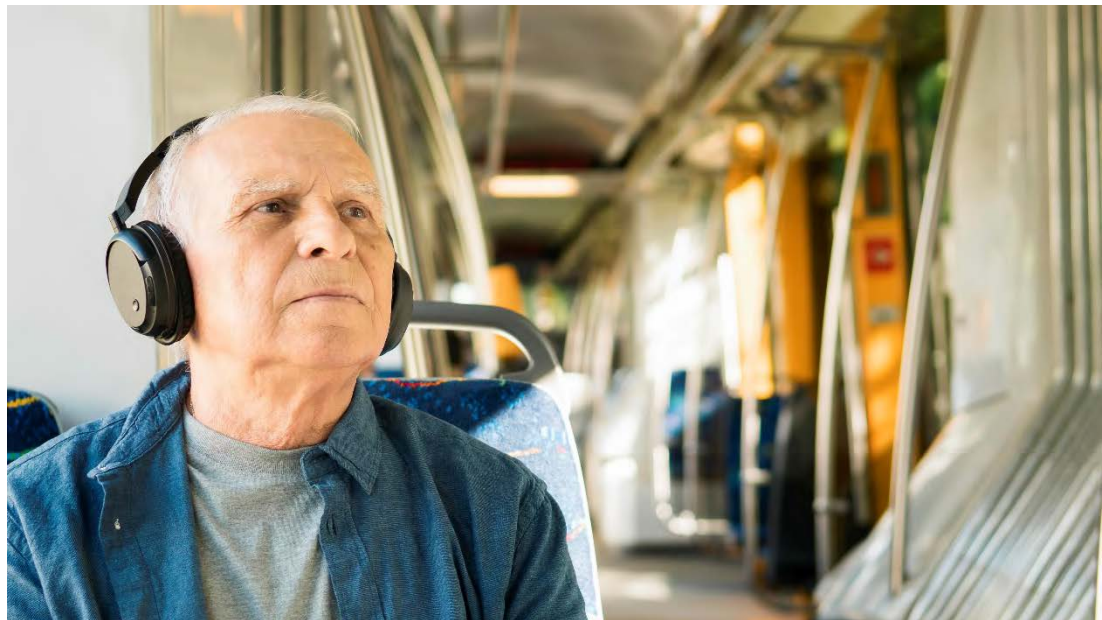


Le cadre de vie



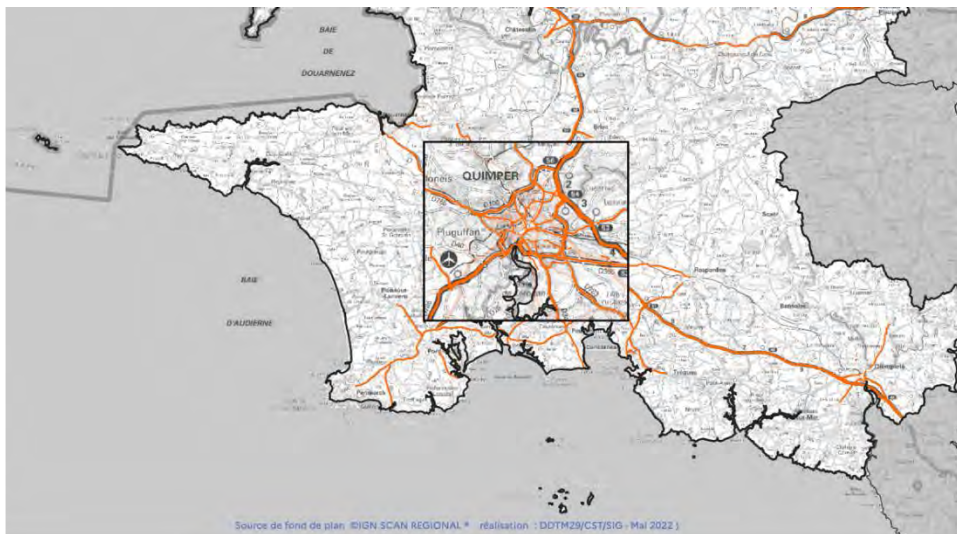
Le cadre de vie

- **Bruit**
- **Transport**
- **Occupation des sols**
- **Gestion et tri des déchets**
- **Installations classées**
- **Ondes**
- **Agriculture**



Le cadre de vie : bruit

- Sources de bruits : transports, voisinage, zones d'activités...
- En Cornouaille, les principales **sources émettrices de bruit sont les axes routiers de Quimper** où le seuil de jour comme de nuit est bien souvent dépassé.



Carte dépassement du seuil de tolérance au bruit (68 dbA), DDTM, mai 2022

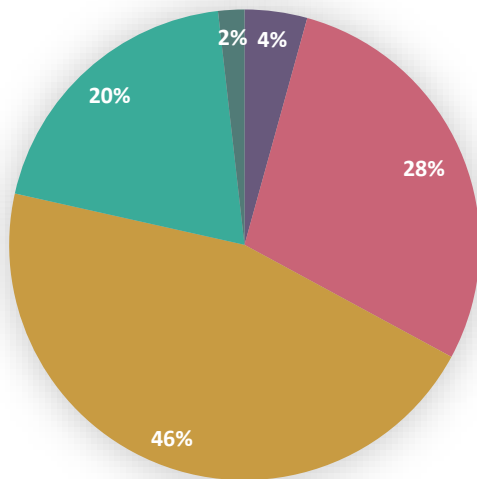


Le cadre de vie : bruit

- **Effets sur la santé :**

- Troubles auditifs, stress, fatigue, troubles cardiovasculaires...

Informations des habitants sur le bruit



■ Jamais entendu parlé ■ Pas du tout informé ■ Plutôt mal informé ■ Plutôt bien informé ■ Très bien informé



Le cadre de vie : transport

- **Le trafic routier émet plusieurs polluants** (monoxyde de carbone, oxyde d'azote, particules fines...) **et est la principale source de pollution atmosphérique.**
- **En Cornouaille, le moyen de transport le plus prisé des habitants reste la voiture.**
- **En Bretagne, le temps moyen est de 23,3 minutes pour les trajets domicile-travail** (25,8 minutes en France métropolitaine).
- **Des disparités selon les EPCI de Cornouaille :** les habitants du Haut Pays Bigouden réalisent en moyenne la durée de trajet la plus élevée, avec un temps supérieur à 27 minutes.
- **Pour encourager le covoiturage, des aires sont aménagées en sud Finistère :** 34 aires partenariales et 37 aires départementales.



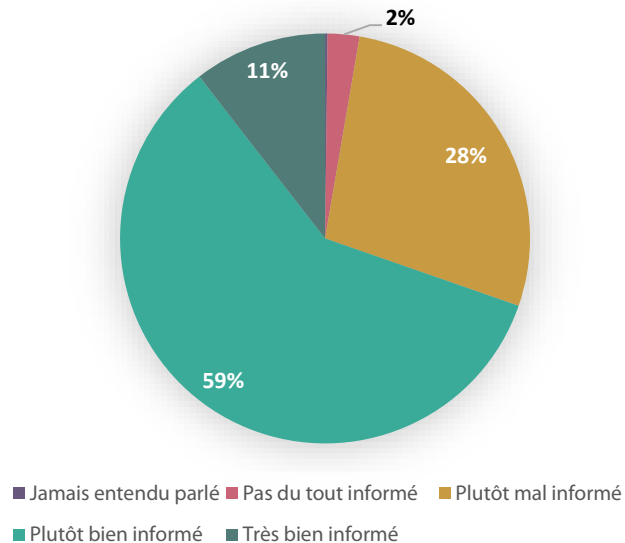
Effets sur la santé : Pathologies respiratoires et cardiovasculaires, effets sur la reproduction, le développement fœtal ou neurologique, répercussions sur la santé physiologique des habitants (trouble de l'audition, du sommeil, fatigue . . .) ou encore psychologique (gêne, anxiété, dépression . . .).



Le cadre de vie : gestion et tri des déchets

- **Finistère** : taux de recyclage des déchets ménagers et assimilés supérieur à la moyenne nationale (chiffres ADEME).
- Depuis 2021, CCA est lauréate de la démarche « **Territoire économe en ressources** » lancée par l'ADEME. Ce programme d'actions sur 3 ans propose aux entreprises et aux collectivités d'optimiser leur gestion des déchets et de contribuer aux boucles locales d'économie circulaire.

Information des habitants sur la gestion des déchets



Le cadre de vie : installations classées / sites et sols pollués

- Structures classées selon le code de l'environnement **pour leur risque de danger ou inconvénient pour l'environnement et les habitants.**
 - **Risque souvent lié aux activités industrielles ou agricoles** notamment aux émissions de gaz dans l'air.
 - Cornouaille : 606 établissements en 2023 susceptibles de présenter un danger.
-
- Sources de pollution des sols peuvent être **d'origine naturelle ou humaine.**
 - Risques d'exposition à la population liés à **l'ingestion ou à l'inhalation de substances dangereuses, risque d'épandages de la zone.**
 - Cornouaille : 60 sites recensés pollués ou potentiellement pollués en 2023, 1 192 anciens sites industriels, 100 terrains répertoriés en sites d'informations des sols car connaissance d'une pollution partielle ou totale du site par l'État.



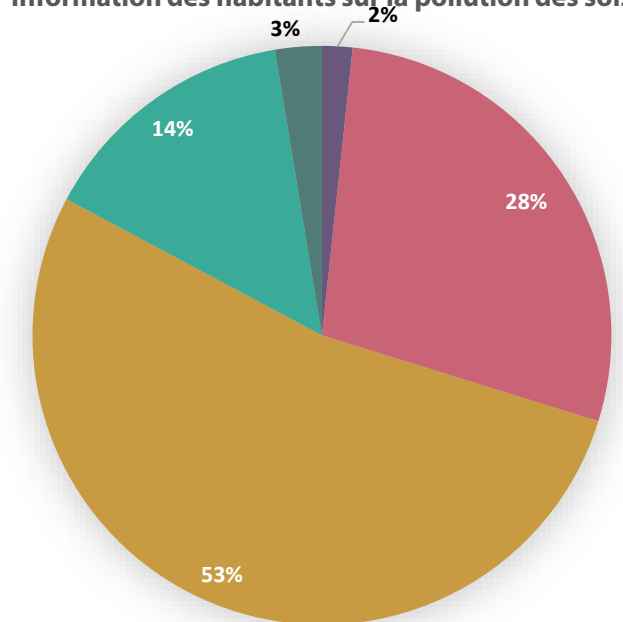
Le cadre de vie : agriculture

- **Bretagne : région agricole conséquente**
 - 60 % du territoire est en terre agricole
 - 58 000 emplois soit 4 % des travailleurs bretons (contre 3 % au national)
- **Impacts de certaines activités agricoles sur l'environnement** : rejets dans les rivières, émissions de gaz et polluants (ammoniac, méthane, monoxyde et dioxyde de carbone...), pollution de l'air, de l'eau et des sols.
- **Évolution des modes de production plus respectueux de l'environnement et de la santé des agriculteurs et des habitants.**
- **Dynamique de vente et d'achats en circuits courts se développe** (352 exploitations en Cornouaille en 2020).
- **Mise en place de Projets alimentaires de territoire (PAT) en Cornouaille** : CCA, Douarnenez Communauté, Cap Sizun – Pointe du Raz, QBO.



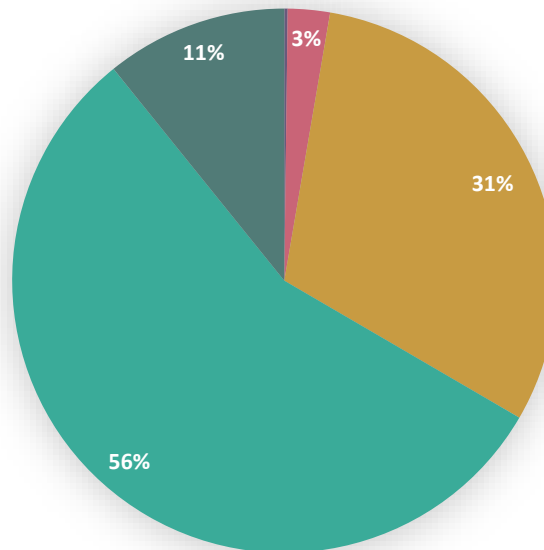
Le cadre de vie : ce que dit la population

Information des habitants sur la pollution des sols



■ Jamais entendu parlé ■ Pas du tout informé ■ Plutôt mal informé
■ Plutôt bien informé ■ Très bien informé

Informations des habitants sur la qualité de l'alimentation



■ Jamais entendu parlé ■ Pas du tout informé ■ Plutôt mal informé
■ Plutôt bien informé ■ Très bien informé



Le changement climatique



Le changement climatique

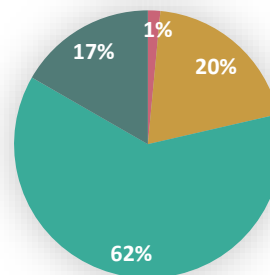
• Principaux effets du changement climatique en Cornouaille :

- Périodes de chaleur plus fréquentes
- Risque de submersion augmenté
- Augmentation des gaz à effets de serre
- Modification de la biodiversité et nouvelles espèces porteuses de maladies

• Effets sur la santé et les habitants :

- Déshydratation, stress, problèmes respiratoires, problèmes cardio-vasculaires, accroissement des inégalités sociales

Informations des habitants sur le changement climatique



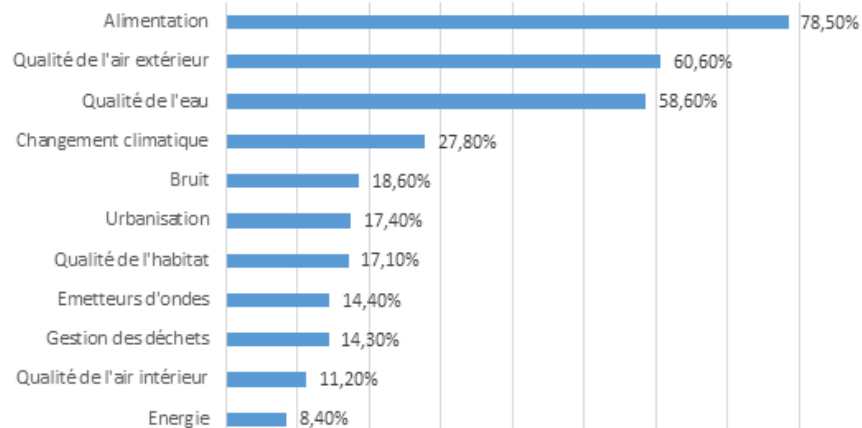
- Jamais entendu parlé
- Pas du tout informé
- Plutôt mal informé
- Plutôt bien informé
- Très bien informé



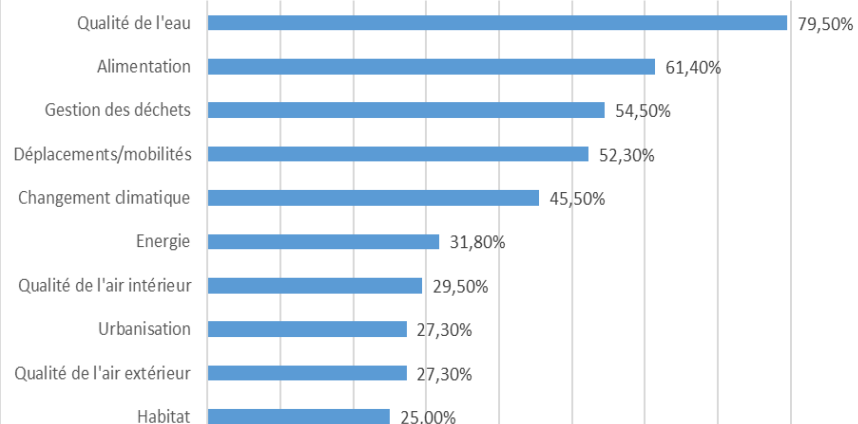
Synthèse état des lieux

- Préoccupations majeures des habitants et enjeux principaux pour les élus

Thèmes impactant la santé selon les habitants



Enjeux impactant la santé selon les élus du territoire



Temps d'échanges

15 minutes



Ateliers

Présentation des ateliers Perspectives



Déroulé de l'atelier

- **1^{er} temps : présentation de l'atelier – 15 min**
- **2^e temps : partage du diagnostic – 40 min**
 - Temps de réflexion individuelle
 - Partages et échanges en sous-groupes, convergence vers des priorités communes
 - Échanges en grand groupe sur les priorisations et pistes d'actions
- **3^e temps : priorisation des pistes et axes – 20 min**



Merci de votre participation

