



DÉVELOPPEMENT LOCAL MENÉ
PAR LES ACTEURS LOCAUX

DLAL FEAMP

FONDS EUROPÉEN POUR LES AFFAIRES MARITIMES
ET LA PÊCHE

>> Soutenir les projets maritimes
innovants en Cornouaille

Livret des projets 2014-2021



COFINANÇÉ PAR
UNION EUROPÉENNE
UNANIEZH EUROPA



L'Europe s'engage
en Bretagne





Isabelle Assih

Accompagner les acteurs maritimes de la Cornouaille

Depuis toujours, la pêche et l'aquaculture façonnent l'identité maritime de la Cornouaille. Véritables patrimoines vivants, les filières halieutiques cornouillaises représentent des secteurs économiques fondamentaux du territoire. Ces activités n'ont cessé d'évoluer au gré des réglementations, des crises rencontrées et initiatives prises par les professionnels eux-mêmes, dans une démarche de progrès et de responsabilité. Elles doivent faire preuve d'innovation, diversifier leurs méthodes de production, promouvoir leurs produits et leurs savoir-faire, créer de nouvelles collaborations afin de maintenir les entreprises et développer les emplois sur notre territoire.

Le pilotage du FEAMP (Fonds Européen pour les Affaires Maritimes et la Pêche) par le Groupe d'Action Locale Pêche Aquaculture de Cornouaille (GALPA) s'inscrit dans cette démarche. La mobilisation et l'implication conjointe de Quimper Cornouaille Développement, des élus des sept EPCI du territoire et de l'ensemble des partenaires maritimes engagés (acteurs socio-professionnels, scientifiques, administratifs...) ont permis une pleine réussite de ce projet collectif. L'accompagnement de la région Bretagne, financier et technique, a également été garant de ce succès.

Le territoire a ainsi bénéficié d'environ 1 million d'euros de fonds européens. La dynamique va se poursuivre à travers la nouvelle programmation 2021-2027 pour laquelle le GALPA Cornouaille a été reconduit. Accompagner les acteurs dans les transitions, favoriser le renouvellement des actifs, travailler à la cohabitation des usages font partie des objectifs forts portés par notre territoire.

Avec le plan de sortie de flotte, la Cornouaille fait face à une nouvelle crise majeure. L'ouverture du dispositif à l'économie bleue, la dynamique initiée ainsi que les nombreuses collaborations engagées précédemment nous permettront de financer des projets innovants et de faire émerger de nouveaux partenariats. Travailler à un avenir prospère et durable de notre économie maritime, en synergie avec l'ensemble des acteurs des filières de l'économie bleue cornouillaise, constitue l'un des enjeux majeurs de cette nouvelle programmation.

« La mobilisation et l'implication conjointe de Quimper Cornouaille Développement, des élus des sept EPCI du territoire et de l'ensemble des partenaires maritimes engagés ont permis une pleine réussite de ce projet collectif. »

Isabelle Assih,
Maire de Quimper,
Présidente de Quimper Bretagne Occidentale,
Présidente de Quimper Cornouaille Développement

Un dispositif générateur de projets pour les filières et cultures marines

La DLAL FEAMP 2014 -2021 a permis d'accompagner 24 projets menés par une quinzaine de porteurs, représentatifs de la diversité des acteurs maritimes du territoire cornouaillais.

Nous pouvons nous féliciter des résultats obtenus. En effet, ce dispositif a atteint de nombreux objectifs : offrir un effet levier à des projets émergents, créer de nouveaux partenariats pérennes, accompagner des projets emblématiques tout en contribuant à faire rayonner les acteurs et la Cornouaille aux niveaux régional et national. Il a permis d'innover, d'expérimenter, en accompagnant les dynamiques du territoire. Valoriser les produits locaux et les métiers, développer le tourisme artisanal-industriel en lien avec la filière pêche, travailler à la mise en place de nouvelles filières de production, accompagner l'installation des pêcheurs et aquaculteurs figurent parmi les actions phares conduites au cours de ces dernières années.

Instance décisionnelle d'attribution de ces fonds, la Commission Mer et Littoral constitue un espace privilégié de débats, d'échanges et d'interconnaissance entre les acteurs publics et privés. L'implication et l'engagement de ses membres ont fortement contribué au fonctionnement optimal de ces fonds.

Le volet territorial du FEAMPA 2021 - 2027 offre une nouvelle opportunité au territoire pour faire face aux nombreux défis à venir. La dynamique engagée précédemment, l'intégration de nouveaux partenaires et l'engagement des acteurs doivent conduire à l'émergence de projets innovants et structurants. De même, le souhait de penser la Commission Mer et Littoral comme un parlement de la mer local concourra à fédérer la communauté maritime et à réfléchir collectivement aux enjeux stratégiques du secteur.

Que ce nouveau programme soit source de succès et de réussite pour l'ensemble du secteur maritime cornouaillais !

Philippe Audurier
et Olivier Bellec,
élus référents maritimes
de Quimper Cornouaille
Développement

« Valoriser les produits locaux et les métiers, développer le tourisme artisanal-industriel en lien avec la filière pêche, travailler à la mise en place de nouvelles filières de production, accompagner l'installation des pêcheurs et aquaculteurs figurent parmi les actions phares conduites au cours de ces dernières années. »



Philippe Audurier



Olivier Bellec



Le programme DLAL FEAMP de Cornouaille

Le Fonds Européen des Affaires Maritimes et la Pêche (FEAMP) est l'outil financier pour la mise en œuvre de la Politique Commune des Pêches. Le volet territorial de ce fonds, le DLAL FEAMP (Développement Local mené par les Acteurs Locaux), est une initiative européenne visant à soutenir le développement des activités de pêche et de cultures marines sur un territoire littoral. Il permet la mise en réseau des acteurs publics et privés, incite aux projets collectifs, pilotes et innovants. La coordination et la gestion de ces fonds territorialisés sont attribuées à des Groupe d'Action Locale Pêche Aquaculture (GALPA), rassemblant acteurs privés et publics autour d'une stratégie de développement élaborée de manière collaborative.

Des fonds européens au plus près des territoires

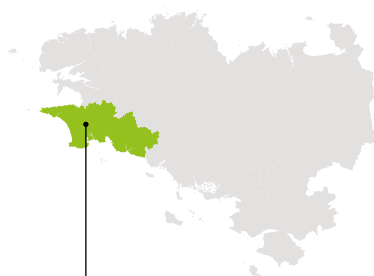
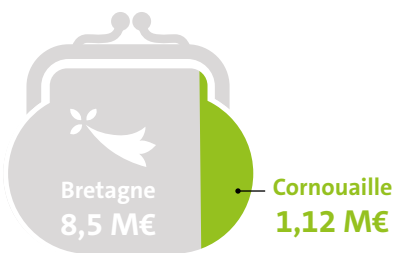
Programmé de 2017 à 2021, le DLAL FEAMP vise à accompagner des projets de développement local liés aux filières pêche et aquaculture, ayant une dimension collective et innovante. L'objectif spécifique est de mieux intégrer les activités de pêche aux politiques de développement des territoires, maintenir et créer des emplois tout au long de la filière.

Le DLAL FEAMP porté par la Région Bretagne

Le Conseil régional de Bretagne assure la gestion déléguée des mesures régionales du FEAMP, visant à soutenir la pêche et l'aquaculture durables, le développement local des filières ainsi que la commercialisation et la transformation des produits halio-alimentaires.

En Bretagne, ce dispositif a disposé d'une enveloppe de 8,5 M€ consacrée au développement local des filières. Sa mise en œuvre est assurée par les 8 territoires maritimes désignés Groupe d'Action Locale Pêche Aquaculture. La totalité du littoral breton est couverte par ces démarches de développement maritime. Le GALPA Cornouaille est un de ces 8 GALPA bretons.

Le GALPA Cornouaille, via la structure porteuse Quimper Cornouaille Développement, a en charge la mise en œuvre du DLAL FEAMP sur son territoire.



Le GALPA Cornouaille

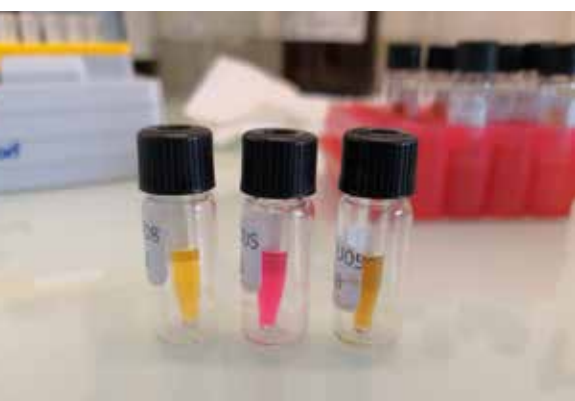
7 intercommunalités rassemblant
68 communes pour
271 433 habitants

Le GALPA Cornouaille : son périmètre et son instance de gouvernance

Troisième territoire maritime de la région, le pays de Cornouaille regroupe presque 13 % des emplois maritimes bretons (9 089 emplois en 2020). La filière des produits de la mer constitue le domaine majoritaire : l'ensemble des acteurs de la filière (de la production primaire jusqu'à la commercialisation finale) y est présent. Le développement des emplois du secteur et la mise en réseau de tous les maillons de la filière constituent des enjeux forts pour le secteur et le territoire.

La **Commission Mer et Littoral**, véritable outil de gouvernance maritime locale, est l'instance décisionnelle (comité de sélection et de programmation) et de concertation de ce dispositif. Regroupant trois collèges (privé, public et consultatif), elle constitue un lieu d'échange et de débats. Elle :

- > sélectionne les projets
- > définit les critères de sélection des opérations financées
- > assure le suivi du programme (stratégie et budget)
- > examine les résultats de la mise en œuvre du dispositif.



Une stratégie co-construite avec les partenaires du territoire

Pour répondre aux enjeux identifiés et besoins associés, une stratégie a été élaborée en concertation avec les acteurs du territoire intitulée « **Positionner les activités de la pêche et de l'aquaculture au cœur du projet de développement des territoires maritimes** ». Les projets accompagnés s'inscrivent dans cette stratégie. Le GALPA Cornouaille était doté d'une enveloppe globale de 1,12 M€ de fonds FEAMP. À ce montant venaient s'ajouter les cofinancements publics. Ainsi, grâce au soutien de l'Europe, de l'Etat et de la région Bretagne, l'enveloppe globale initiale était de 2,24 M€.



3 axes stratégiques :

1 Un environnement favorable au développement des activités halieutiques

2 Une valeur ajoutée renforcée tout au long de la filière

3 Une stratégie de promotion des formations et des savoir-faire halieutiques de la Cornouaille

5 objectifs opérationnels (fiches actions) :

S'assurer de disposer d'espaces adaptés aux besoins de la filière dans une approche concertée

Améliorer les connaissances sur le milieu marin et encourager les bonnes pratiques

Favoriser les projets améliorant la valeur ajoutée au sein de la filière

Promouvoir l'insertion et l'orientation vers les métiers halieutiques

Structurer la mise en tourisme de la filière en cohérence avec la Destination touristique

Encourager les coopérations entre territoires

Quimper Cornouaille Développement porte et anime le programme pour la Cornouaille

Quimper Cornouaille Développement (QCD) assure le portage juridique du GALPA en Cornouaille.

QCD est l'agence d'urbanisme et de développement de Cornouaille. Lieu d'échanges, de réflexion et d'élaboration de la politique de développement et d'aménagement de la Cornouaille, elle accompagne la mise en œuvre des stratégies adaptées aux enjeux du territoire. Elle contribue au développement de la Cornouaille en lien avec les sept communautés d'agglomération et de communes adhérentes et l'ensemble des acteurs économiques du territoire (chambres consulaires, État, région Bretagne, département du Finistère) et les trois syndicats de SCoT (SIOCA, SCoT de CCA et SYMESCOTO).

Quimper Cornouaille Développement assure 5 missions principales :

- > Développement et animation des filières économiques majeures : aliment, maritime et la destination touristique Quimper Cornouaille
- > Aménagement et observation du territoire
- > Attractivité du territoire
- > Transition énergétique
- > Programmes européens territorialisés.

Le GALPA Cornouaille agit au quotidien pour :

- > Fédérer les partenaires afin de faire émerger des projets collaboratifs, innovants et structurants pour le territoire
- > Soutenir des projets locaux
- > Accompagner les porteurs de projets tout au long de la procédure de dépôt de leur dossier
- > Créer du lien avec les politiques régionales et locales en faveur de la pêche
- > Coopérer avec FARNET, cellule d'appui aux 368 GALPA européens.



Une programmation DLAL FEAMP 2014-2021 dynamique

Le bilan de la programmation DLAL FEAMP 2014-2021*, mise en place à partir de 2017 en Cornouaille, est globalement très positif. Le dispositif a rendu possible l'accompagnement de 24 projets développés sur l'ensemble de la Cornouaille, qui ont permis de répondre aux enjeux portés par la stratégie initiale, apportant une plus-value pérenne au territoire. L'enveloppe globale de la Cornouaille, soit 1,12 million d'euros de FEAMP, a été consommée dans sa totalité.

Une stratégie adaptée aux besoins du territoire

La stratégie élaborée initialement en collaboration avec les partenaires du territoire s'est révélée pertinente ; les projets présentés s'y étant facilement inscrits. Un seul projet n'a pas reçu d'avis favorable et sept ont été abandonnés.

Des projets de qualité répondant aux objectifs de la stratégie

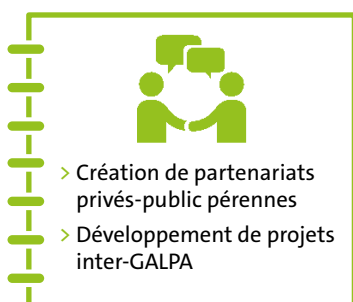
Au total, sur les 32 projets présentés en instance, **24 projets ont été soutenus** pour une enveloppe de 1,12 M€ permettant la création de 29 emplois, répartis sur la totalité du territoire de la Cornouaille. 17 maîtres d'ouvrage différents ont porté des projets DLAL FEAMP ; certains d'entre eux portant jusqu'à 3 projets. 6 projets sur les 24 ont fait l'objet de collaborations inter-GALPA bretons.

L'ensemble des objectifs opérationnels ciblés ont été atteints : les projets réalisés s'inscrivent dans l'ensemble des fiches actions, à l'exception de la fiche action coopération. En effet, au vu du contexte sanitaire, les projets de coopération prévus (voyage d'étude au Japon sur la technique de l'ikejime, étude de la déprédation des phoques en Ecosse et Irlande) ont dû être annulés.

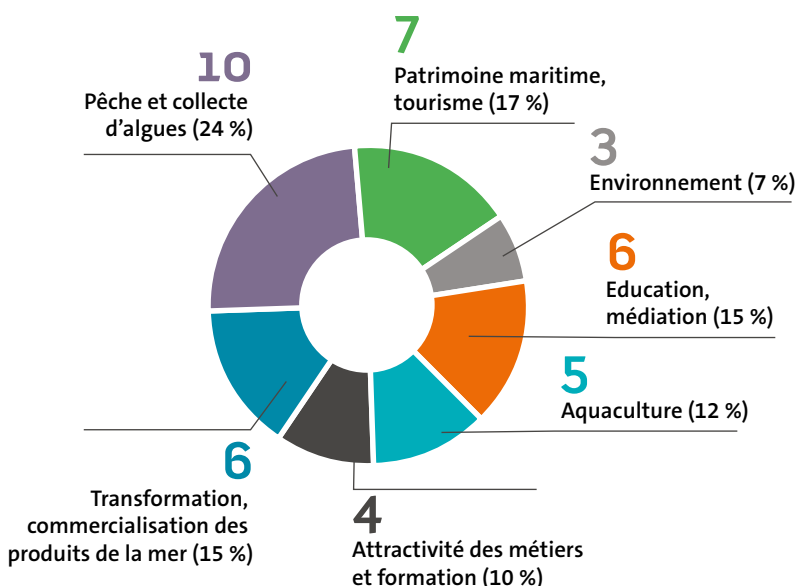
Les projets accompagnés ont bénéficié à des secteurs variés, mais conformément aux enjeux identifiés, ils concernent majoritairement la production primaire (pêche, aquaculture, algues) et la transformation des produits de la mer (39 %). De même, 33 % des projets sont portés par des structures socio-professionnelles maritimes et 25 % par des centres de recherche ou de formation. Des projets emblématiques et inspirants pour d'autres territoires ont été accompagnés (« L'écume des vents » porté par Très Tôt théâtre, projet d'installation en aquaculture porté par l'Institut Agro Rennes-Angers et le projet Passerelle porté par le CDPMEM29...).

Le secteur privé et les collectivités ou communes sont peu représentés (seules deux entreprises figurent parmi les porteurs de projets).

LE FEAMP EN QUELQUES CHIFFRES



>> Nombre de projets soutenus par secteur



* Ce bilan a été réalisé par Marthe Fouan, en stage de fin d'étude au sein de QCD de mars à septembre 2021.



Une plus-value pérenne pour le territoire

Par la mise en place de ces 24 projets, le programme a eu un impact bénéfique et durable sur l'ensemble de la Cornouaille. Grâce à l'ancrage territorial et à une réelle dynamique locale, le dispositif a permis de soutenir des projets innovants, de favoriser la mise en réseau et la création de partenariats solides.

Le rôle essentiel de l'animation du programme par une équipe dédiée

La qualité de l'animation et de l'accompagnement des porteurs de projets par QCD a été reconnue et fortement appréciée. En complément, le soutien administratif apporté a été jugé extrêmement précieux et déterminant pour l'aboutissement des projets. La dynamique insufflée a permis de maintenir la mobilisation des partenaires tout au long de la programmation.

Un ancrage territorial fort

Les projets se répartissent sur tous les EPCI de la Cornouaille et 80 % d'entre eux ont un rayonnement sur l'ensemble du territoire, voire au-delà. Le périmètre du GALPA pour développer les filières halieutiques et aquacoles est donc particulièrement adapté.

L'effet levier du dispositif

1/3 des porteurs de projet estiment que leur projet n'aurait pas pu voir le jour sans le financement FEAMP. Les 2/3 restants considèrent que le programme a augmenté l'effet levier de leur projet sur le territoire, les moyens et l'accompagnement fournis leur ayant permis d'améliorer et d'approfondir leur projet.

La mise en réseau des acteurs du territoire

La création de nouveaux partenariats et la mise en réseau ont été identifiés comme des plus-values majeures du programme. Ces collaborations peuvent émerger à différentes phases du projet, lors son élaboration jusqu'à sa communication finale. Ainsi, les comités socio-professionnels ont été associés à plus de la moitié des projets. A titre d'exemple peut être citée la Semaine de la pêche et de l'aquaculture, qui résulte de la collaboration entre acteurs du tourisme, de la restauration et de la pêche.

De plus, les échanges au sein de la Commission Mer et Littoral (CML), organe de gouvernance du programme, participent pleinement à la mise en réseau des acteurs du territoire. Elle est marquée par une forte implication de ses membres (en particulier du collège privé). Ils constituent de véritables relais du dispositif sur le territoire. Ainsi, cette instance est réellement perçue comme un espace de débat, de discussion et d'échanges concourant à une interconnaissance des acteurs.





Le constat d'un décalage entre public cible et public réel

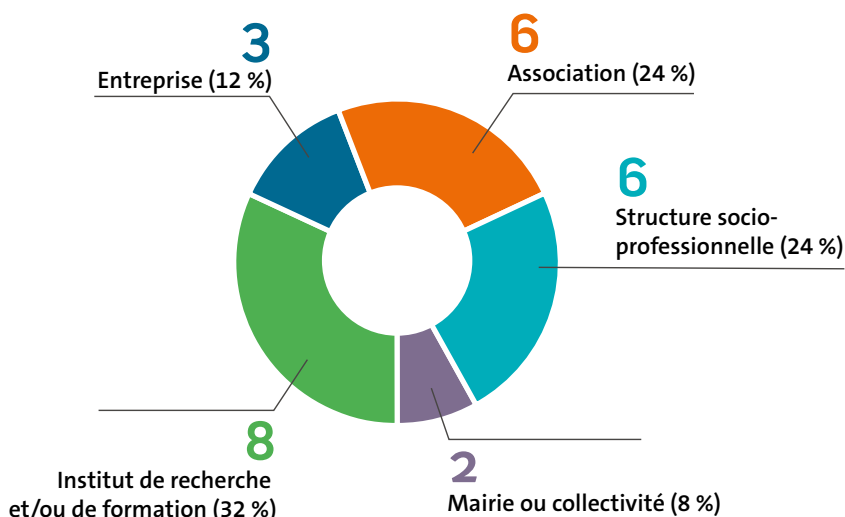
Peu d'entreprises privées

Malgré une réelle diversité des porteurs de projets, peu d'entreprises privées ont en revanche présenté des projets FEAMP (deux conserveries). Pourtant, les entreprises de transformation de produits de la mer, nombreuses sur le territoire, étaient particulièrement ciblées par la stratégie initiale. La complexité du dossier administratif, l'avance de trésorerie et le taux de subvention moins attractif ont pu constituer des freins à l'appropriation du dispositif par ce type de porteur.

Peu de petites structures

De même, 1 projet sur 5 est porté par des acteurs issus de petites structures, aux moyens financiers et aux ressources humaines limités, peu familières des demandes de subvention, alors qu'ils constituaient une cible prioritaire du programme (notamment les professionnels des filières).

>> Types de structures porteuses de projets



La simplification de la procédure, levier principal d'amélioration

La complexité de la procédure a été identifiée par l'ensemble des acteurs impliqués comme une contrainte forte. Sa simplification est donc une demande unanime, qui pourrait notamment permettre de renforcer la participation des entreprises privées et des petites structures.



Lancement d'une nouvelle programmation


Le 1^{er} juillet 2022, la Cornouaille a été sélectionnée par la région Bretagne, au titre de GALPA aux côtés des 7 autres GALPA bretons pour conduire le volet littoral du FEAMPA 2021-2027 (Fonds Européen pour les Activités Maritimes, la Pêche et l'Aquaculture).

L'enveloppe dédiée au GALPA Cornouaille est de 1 045 712 €, auxquels viendront s'ajouter d'autres cofinancements publics, notamment régionaux.

Ce dispositif permettra d'accompagner des projets locaux, portés par des acteurs privés et/ou publics, acteurs de l'économie bleue, au travers d'une enveloppe financière de FEAMPA dédiée à la stratégie : « La Cornouaille, un territoire maritime résilient engagé dans les transitions ».

La Commission Mer et Littoral reste l'instance décisionnelle et de concertation de ce dispositif. Elargie et renforcée, la CML est envisagée comme un Parlement de la mer, espace de discussion privilégié par les acteurs du territoire pour échanger et débattre sur des enjeux stratégiques communs.





24 projets articulés autour de 5 objectifs opérationnels

S'assurer de disposer d'espaces adaptés aux besoins de la filière dans une approche concertée

- Projet DRONE - Améliorer et Développer l'assistance
aux entreprises cONchylicolEs // P 10
- Cycle de sensibilisation à la filière algues en Ouest Cornouaille // P 10
- Caractérisation, enjeux économiques et d'aménagement
des potentiels fonciers portuaires de Cornouaille // P 11

Améliorer les connaissances sur le milieu marin et encourager les bonnes pratiques

- Marinarium 2.0 : réactualisation du parcours de visite de l'espace de
diffusion des connaissances ouvert au public de la station marine de
Concarneau // P 12
- Projet CASPER : CARACTéRiSation de l'impact environnemental
des engins de pêche PERdus // P 12
- Evaluation des stocks de coquilles Saint-Jacques
aux Glénan (EStoC Glénan) // P 13
- Animation de la charte pêcheur partenaire du PNMI
avec un focus sur les interactions pêche professionnelle
et espèces protégées (PECHESPIR) // P 13
- Animation et accompagnement des ports d'Iroise
dans une démarche « ports propres » // P 14
- Contrôle Animal des Salissures et du Biofilm
en Algoculture (CASBA) // P 14
- Aménagement d'une unité mobile pour la diffusion
des résultats de l'expédition d'Under The pole // P 15

Favoriser les projets améliorant la valeur ajoutée au sein de la filière

- Promotion des poissons de ligne sur le pays de Cornouaille // P 16
- Méthode de traçabilité de l'holothurie
en pays de Cornouaille (HoloTrack) // P 16
- Rénovation de la halle de vente de poissons de Trévignon // P 17
- Création d'un dispositif mutualisé pilote d'aide à l'installation
en aquaculture marine et continentale // P 17
- Projet SECURE - Mise en SEcurité de la production Conchylicole
en cas de fermetURE sanitaire // P 18
- VALASTERID - Vers une valorisation des étoiles de mer // P 18

Promouvoir l'insertion et l'orientation vers les métiers halieutiques

- Attractivité du métier de marin pêcheur // P 19
- Etude de faisabilité sur la captation des poissons de report
au sein d'une entreprise d'insertion // P 19
- L'écume des vents, un projet artistique multidisciplinaire
autour de l'identité maritime du territoire // P 20
- Passerelle pêche : accompagnement de l'installation des pêcheurs // P 21
- PESKECOM : nouvelle communication
sur la pêche professionnelle en Finistère // P 21

Structurer la mise en tourisme de la filière en cohérence avec la Destination touristique Quimper Cornouaille

- Projet d'aménagement d'un espace d'accueil du public
au sein de la conserverie La Compagnie bretonne // P 22
- Aménagement d'un espace de découverte
au sein de la conserverie JB Océane // P 22
- Semaine de la pêche et de l'aquaculture en Cornouaille // P 23

Projet DRONE - Améliorer et DéveloppeR l'assistance aux entreprises cONchylicolEs

Proposer de nouveaux services aux conchyliculteurs à travers l'acquisition d'un drone aérien et de matériel annexe dédié (ordinateur et tablette durcie).



Résumé

Le Comité Régional de la Conchyliculture de Bretagne Sud (CRC BS) propose d'améliorer son assistance aux entreprises en faisant notamment l'acquisition de données par l'utilisation d'un drone aérien pouvant emporter différents capteurs, d'un ordinateur et d'une tablette dédiés.

L'un des chargés de mission du CRC BS possède la qualification « télépilote professionnel de drone ». Le projet a pour objectif de proposer de nouveaux services aux conchyliculteurs afin de les assister dans leurs démarches dans les domaines suivants : urbanisme, transmission d'entreprises, résolution des conflits d'usage, problématiques environnementales et sanitaires, difficultés d'implantation.

Ce système innovant permet d'intervenir dans des zones reculées et peu accessibles en bateau ou à pied, de réaliser en interne certains diagnostics sur des grandes surfaces et d'alimenter le SIG par des photos aériennes récentes.



Bilan

L'acquisition du drone a permis au CRC BS de développer de nouveaux services comme par exemple en 2022, l'identification de sources de pollution, la vérification des résultats d'un dévasage d'un chenal, la complétude de dossier d'urbanisme...

A ce jour, seuls deux CRC sont équipés d'un DRONE (le CRC BS et le CRC de Charente Maritime).



Bénéficiaire du projet

Comité Régional de la Conchyliculture de Bretagne Sud (CRC BS)



Localisation

Projet inter GALPA
Cornouaille et Auray-Vannes



Calendrier de réalisation

Février 2020 – mars 2023



Plan de financement

Coût total : 56 100 €
DLAL FEAMP Cornouaille : 3 339 €



Contact

CRC BS
www.huitres-de-bretagne.com



Cycle de sensibilisation à la filière algues en Ouest Cornouaille

Sensibiliser les habitants à la filière algues en Bretagne, favoriser le dialogue entre le grand public, les professionnels et les décideurs de ce secteur et éveiller l'intérêt des scolaires.



Bénéficiaire du projet

Mairie de Plozévet



Localisation

Ouest Cornouaille



Calendrier de réalisation

2018 et 2019



Plan de financement

Coût total : 5 850 €
DLAL FEAMP : 2 340 €



Contact

Mairie de Plozévet
www.plozevet.bzh



Résumé

L'objectif de ce projet est de réaliser différentes manifestations durant deux ans (2018 et 2019) autour du thème des algues : histoire en Bretagne, avenir de la filière, actualités, cuisine, filmographie, documentaires, expositions, découverte des algues, réalisation d'un alguier, etc...

Un week-end consacré aux algues a conclu ce cycle en octobre 2019, au cours d'un événement organisé à Plozévet proposant de multiples activités : projection de films, ateliers jeune public, dégustations, expositions, ateliers cuisine et table-ronde.



Bilan

De nombreux événements ont été mis en œuvre dans plusieurs sites, suscitant une réelle curiosité du public, aussi bien auprès des enfants que des adultes. Le soutien du FEAMP a permis la réalisation concrète des différents événements sur un cycle long, tout en proposant un accès gratuit à toutes les activités.

Caractérisation, enjeux économiques et d'aménagement des potentiels fonciers portuaires de Cornouaille

Mener une étude sur les sept ports de pêche et de plaisance de Cornouaille visant à réaliser un bilan de l'occupation, de la vacance et des potentielles mutations foncières portuaires afin de créer un outil foncier partagé d'aide à la décision au service des collectivités.



Résumé

La Cornouaille dispose d'importantes emprises portuaires qui contribuent fortement à son attractivité. Afin de mieux connaître ces espaces stratégiques ainsi que les activités maritimes et halieutiques qui y sont localisées, leur logique d'implantation et leur dynamique de développement, Quimper Cornouaille Développement (QCD) et le Syndicat Mixte des Ports de Pêche-Plaisance de Cornouaille (SMPPPC) ont engagé la création d'un observatoire du foncier maritime.

La mise en place d'un outil cartographique commun aux acteurs du territoire permettra d'apporter une meilleure connaissance du foncier pouvant accueillir les activités de l'économie maritime sur les espaces relevant de la compétence du SMPPPC (domaine public portuaire), des communes (franges portuaires) et des Etablissements Publics de Coopération Intercommunale (zones d'activités).

La démarche vise plus spécifiquement à identifier et proposer des actions de valorisation de ces espaces dans le cadre de l'émergence de nouvelles activités, intégrer les stratégies de développement portuaires aux enjeux de planification inscrits dans les SCoT et renforcer le partenariat et l'interaction entre les EPCI, les autorités portuaires comme les concessionnaires, gestionnaires des infrastructures et AOT (Autorisation d'Occupation temporaire du domaine public).



Bilan

Sur le plan opérationnel, les ports du Rosmeur à Douarnenez et de Saint-Guénolé à Penmarc'h ont été identifiés pour démarrer le projet. Des groupes de travail techniques et politiques ont été mis en place à l'échelle communale de juin à novembre 2022 pour collecter les informations, préciser la méthodologie et les attendus.

Un prototype d'outil cartographique SIG a ainsi été établi. La phase de déploiement est en cours sur les autres ports depuis fin 2022 avec les ports de Loctudy-Ile Tudy, Lesconil, Audierne, Plouhinec et Concarneau.

Tout au long de la démarche, des entretiens sont menés avec les acteurs économiques des différents ports (armateurs, mareyeurs, développeurs d'algues, etc.) pour connaître leur logique d'implantation, leurs projets de développement, leurs attentes, afin de nourrir une analyse foncière dynamique.



S'assurer de disposer d'espaces adaptés aux besoins de la filière dans une approche concertée



Bénéficiaire du projet

Quimper Cornouaille Développement (QCD) en partenariat avec le Syndicat Mixte des Ports de Pêche-Plaisance de Cornouaille (SMPPPC)



Localisation

Cornouaille



Calendrier de réalisation

Juin 2021 – mars 2023



Plan de financement

Coût total : 98 168 €
DLAL FEAMP : 44 622 €



Contact

QCD

www.quimper-cornouaille-developpement.bzh



Marinarium 2.0 : réactualisation du parcours de visite de l'espace de diffusion des connaissances ouvert au public de la station marine de Concarneau

Aménager un nouveau parcours de visite du Marinarium comprenant une nouvelle scénographie, des animations interactives, de nouveaux aquariums et des documentaires.



Résumé

Dans un contexte de changement global, notre rapport à l'océan doit évoluer. C'est pourquoi il est essentiel d'accroître la perception de tous les publics à la biodiversité marine, à sa fragilité et à sa préservation. Le projet Marinarium 2.0. porte sur l'impact de l'homme sur les océans au travers de ses différentes activités. Grâce à une scénographie plus interactive, il permet aux visiteurs d'être sensibilisés aux enjeux de préservation de la ressource mais aussi d'être de véritables acteurs de leur visite.



Bilan

Un nouvel aquarium présentant des espèces animales commerciales locales telles que des poissons, crustacés et échinodermes a été mis en service en février 2022. Des capsules vidéo présentant des scientifiques et des acteurs du monde de la pêche et de l'aquaculture sont en cours de réalisation sur différents thèmes : pourquoi consommer de façon durable, comment moins impacter les écosystèmes, etc. Des équipements sonores permettent aux visiteurs d'entendre les sons qu'émettent les organismes marins dans un monde qui n'est finalement pas si silencieux.

Le soutien du FEAMP a permis de développer ce nouveau parcours sur la fragilité et la préservation des espèces marines commerciales locales et représente notamment :

- 1 ETP créé sur 15 mois
- 18 capsules vidéo
- 7 équipements pour le son
- 1 aquarium.



Bénéficiaire du projet

Station marine de Concarneau - MNHN



Localisation

Concarneau



Calendrier de réalisation

Juin 2021 – février 2023



Plan de financement

Coût total : 110 328 €
DLAL FEAMP : 44 131 €



Contact

Station Marine
de Concarneau MNHN
www.mnhn.fr



Projet CASPER : CARactéRIStion de l'impact environnemental des engins de pêche PERdus

Opération de recensement, localisation et enlèvement des engins de pêche perdus en mer dans le sud Finistère.



Bénéficiaire du projet

Comité Régional des Pêches Maritimes et des Elevages Marins de Bretagne (CRPMEM de Bretagne)



Localisation

Finistère sud



Calendrier de réalisation

Janvier 2022 – juin 2023



Plan de financement

Coût total : 79 217 €
DLAL FEAMP : 31 687 €



Contact

CRPMEM de Bretagne
www.bretagne-peches.org



Résumé

L'objectif global du projet « CASPER » est de mener une action expérimentale sur le littoral sud de la Cornouaille pour :

- Tester la faisabilité du ramassage d'engins de pêche perdus et ainsi réaliser une action concrète de nettoyage en faveur de l'environnement marin
- Améliorer les connaissances et évaluer l'impact environnemental des engins de pêche perdus
- Identifier des bonnes pratiques, sensibiliser les pêcheurs professionnels et plaisanciers à cet enjeu, et mettre en place une procédure de signalement.

Il est développé et mis en œuvre en partenariat avec les acteurs maritimes du territoire (organisations professionnelles, associations, le fond Explore, etc.).



Bilan

Un travail d'enquête auprès des pêcheurs plaisanciers et professionnels a permis de mettre en évidence que la quasi-totalité des pêcheurs avait déjà perdu des engins de pêche. Il s'agit majoritairement des casiers, suivi des lignes et hameçons et filets. Dans la majorité des cas, les professionnels arrivent à récupérer leur matériel.

Le travail de terrain a permis de localiser une quarantaine d'engins de pêches perdus. Des plongeurs professionnels sont mandatés pour les récupérer.

Evaluation des stocks de coquilles Saint-Jacques aux Glénan (EStoC Glénan)

Evaluer précisément les biomasses totales et exploitables du gisement des Glénan pour les coquilles Saint-Jacques afin de permettre une meilleure gestion de la ressource ainsi que la sauvegarde et la pérennisation de la flotte coquillière des ports de Concarneau et Loctudy.



Résumé

Les principaux objectifs du programme EStoC sont d'évaluer les biomasses totales et exploitables de coquilles Saint-Jacques, de connaître la répartition des individus dans les cohortes d'âge et celle de la ressource au sein du gisement. Il concerne le gisement coquillier des Glénan. L'évaluation a été conduite à bord d'un navire de pêche affrété spécifiquement dans le cadre du programme. Les prélèvements ont été réalisés avec une drague à coquilles commerciale conçue spécialement pour ce projet.



Bilan

La campagne EStoC a démarré en novembre 2022. Les premiers prélèvements effectués indiquent des effectifs de coquilles très faibles. La production de coquilles a largement diminué depuis 2017 et de manière particulièrement significative en 2021. L'arrivée des poulpes sur les côtes bretonnes depuis juin 2021, en particulier au niveau de l'archipel des Glénan, explique certainement une telle diminution de la biomasse. En raison de cette situation exceptionnelle, le gisement coquillier n'a pas été ouvert à la pêche en 2022.

l'Ifremer réalisera l'analyse statistique dont les résultats seront communiqués au CDPMEM 29. L'aide DLAL FEAMP a permis de financer l'affrètement du navire de pêche, l'achat de la drague et du matériel pour l'entretenir.



Bénéficiaire du projet
Comité Départemental des Pêches Maritimes et des Élevages Marins du Finistère (CDPMEM 29)



Localisation
Cornouaille



Calendrier de réalisation
Avril 2020 – avril 2023



Plan de financement
Coût total : 51 278 €
DLAL FEAMP : 20 511 €



Contact
CDPMEM 29
www.comitedespeches-finistere.fr



Améliorer les connaissances sur le milieu marin et encourager les bonnes pratiques



Animation de la charte pêcheur partenaire du PNMI avec un focus sur les interactions pêche professionnelle et espèces protégées (PECHESPIR)



Bénéficiaire du projet
Parc Naturel Marin d'Iroise (PNMI)



Localisation
Projet inter GALPA
Cornouaille - Brest



Calendrier de réalisation
Juin 2019 – mai 2022



Plan de financement
Coût total : 178 228 €
DLAL FEAMP Cornouaille : 27 803 €



Contact
PNMI
www.parc-marin-iroise.fr



Dynamiser et renforcer l'animation du réseau de « pêcheurs partenaires du parc », en cherchant à l'élargir et travailler également sur les interactions pêche professionnelle-espèces protégées en testant des solutions pour les limiter.



Résumé

La charte est un outil de formation, d'information, de sensibilisation et d'acquisition mutuelle de connaissances sur l'environnement marin, sur la ressource et sur la durabilité des activités de pêche. C'est un engagement volontaire co-signé entre l'armateur, le CDPMEM 29 et le PNMI. Ce projet vise à promouvoir une pêche respectueuse de l'environnement avec des pêcheurs professionnels engagés dans la lutte antipollution et collecteurs de données environnementales. Il s'agit également de favoriser l'équilibre d'une activité économique structurante pour le territoire dans un environnement naturel de qualité.



Bilan

En octobre 2022, 16 patrons pêcheurs ont signé la charte 2021-2025. Ils se sont vus distribuer des « box » pêcheurs partenaires contenant un ensemble de documents (connaissances des espèces protégées et halieutiques et protocoles des différentes mesures) ainsi que du matériel de marquages et de mesure. Neuf d'entre eux testent ou sont prêts à tester des moyens de mitigation pour limiter les captures accidentelles d'espèces protégées. Ils exercent divers métiers représentatifs des flottilles dans le PNMI : ligne, palangre, filet, casier, bolinche.

Le soutien du FEAMP a permis de financer le poste d'animation du réseau des pêcheurs signataires, clé de voûte de la charte.



Animation et accompagnement des ports d'Iroise dans une démarche « ports propres »

Accompagner les ports d'Iroise et engager un ensemble de mesures cohérentes avec les objectifs de développement durable des activités portuaires dans le parc naturel marin d'Iroise.



Résumé

Le Parc Naturel Marin d'Iroise considère depuis sa création les zones portuaires comme stratégiques pour la reconquête de la qualité de l'eau. La « Charte Port Partenaire » s'inscrit dans cette démarche et facilite l'accompagnement des acteurs portuaires, pour la réduction des impacts de leurs activités sur l'environnement marin. Cet outil permet de fédérer un réseau de gestionnaires de ports partageant un objectif d'amélioration de la qualité de l'eau. La signature de la charte marque l'engagement du gestionnaire portuaire sur la durée, pour maintenir un niveau d'exigence et des actions en faveur de la lutte antipollution.



Bilan

Entre 2020 et 2022, le soutien DLAL FEAMP a permis le recrutement d'une chargée de mission dédiée à l'animation de la charte, ainsi que le financement d'une formation à la lutte anti-pollution par hydrocarbures pour les agents portuaires et des analyses de qualité de l'eau. Ainsi, depuis 2021, la totalité des 11 ports situés sur le territoire du Parc sont signataires de la charte et ont apporté des améliorations sur au minimum un des sept volets :

- 1/ Carénage
- 2/ Déchets portuaires : création et réhabilitation de déchetteries portuaires, collecteurs spécifiques, valorisation des engins de pêche usagés, opérations de dépollution, gestion des navires abandonnés, recyclage des épaves et navires en fin de vie
- 3/ Lutte contre les pollutions par hydrocarbures : formation des agents portuaires, organisation d'exercices, fourniture de matériel de lutte anti-pollution
- 4/ Hygiène et sécurité : nettoyage des cales, gestion des eaux noires
- 5/ Sensibilisation et formation des agents, gestionnaires portuaires et des usagers
- 6/ Gestion pluriannuelle des dragages et recherche de voies de valorisation des sédiments contaminés
- 7/ Maîtrise des consommations en eau et énergie : accompagnement vers la certification « Port Propre ».



© M. Carre / OFB



Bénéficiaire du projet

Agence française pour la biodiversité / Parc Naturel Marin d'Iroise



Localisation

Projet inter-GALPA
Cornouaille - Brest



Calendrier de réalisation

Novembre 2018 – octobre 2020



Plan de financement

Coût total : 108 540 €
DLAL FEAMP : 18 108 €



Contact

PNMI
www.parc-marin-iroise.fr



Contrôle Animal des Salissures et du Biofilm en Algoculture (CASBA)

Le projet CASBA vise à proposer des solutions innovantes et éco-compatibles pour optimiser le développement des macroalgues de culture et contribuer au développement durable de l'algoculture en bassins.



Bénéficiaire du projet

UBO, laboratoire de Biotechnologie et Chimie marines (LBCM)
Aqua B



Localisation

Cornouaille



Calendrier de réalisation

Janvier 2020 – mars 2023



Plan de financement

Coût total : 105 182 €
DLAL FEAMP : 42 072 €



Contact

UBO
www-lbcm.univ-ubs.fr



Résumé

Le projet CASBA a pour objectif de contribuer au développement de l'algoculture à terre, notamment en associant des animaux auxiliaires tels que les patelles *Patella vulgata* et les holothuries *Holothuria forskali* à des macroalgues pour améliorer les performances phytotechniques, sanitaires et environnementales.

Le but est de limiter le développement du biofouling dans les bassins de culture et d'optimiser la croissance algale. Les analyses de la flore bactérienne par séquençage et par microscopie confocale à balayage laser ainsi que la qualité chimique et microbiologique de l'eau sont en cours, afin de déterminer les meilleures conditions de culture.



Bilan

L'aide DLAL FEAMP a rendu possible une collaboration entre le monde de la recherche académique et celui des professionnels aquacoles. Cette dynamique est bénéfique pour les deux parties. En effet, l'entreprise Aqua B profite de l'expertise du Laboratoire de Biotechnologie et de Chimie Marines (LBCM) et celle-ci met à disposition ses infrastructures et son savoir-faire.

Aménagement d'une unité mobile pour la diffusion des résultats de l'expédition d'Under The Pole

Mieux appréhender, à tous les âges, la problématique du changement climatique grâce à une unité mobile servant de support à la diffusion et la sensibilisation des savoirs.



Résumé

Under The Pole est un programme d'exploration sous-marine fondé en 2008 qui allie innovation, recherche scientifique, éducation et sensibilisation, au service d'une meilleure connaissance pour la préservation des océans. Les expéditions UNDER THE POLE portent sur des enjeux internationalement reconnus : impact du réchauffement climatique, capacité de résilience des espèces, etc.

Le projet financé dans le cadre de DLAL FEAMP a permis la conception d'une caravane pédagogique, construite sur mesure aux Pays-Bas et aménagée sur le territoire. L'objectif de cet outil est de disposer d'une exposition mobile permettant d'aller à la rencontre des publics et sensibiliser les populations sur la fragilité des fonds marins explorés et étudiés lors des expéditions d'Under The Pole.

L'espace mobile est complété d'une réplique de la capsule, véritable habitat sous-marin créé et utilisé par Under The Pole pour explorer en continu les fonds marins sur des périodes longues. Cette réplique permettra via des casques de réalité virtuelle une immersion dans les fonds marins.



Bilan

La caravane circulera dans les écoles et sera également exposée sur les événements pilotés ou soutenus par la Région Bretagne (par exemple « La solitaire du Figaro ») et globalement sur les événements portés par Under The Pole sur l'ensemble du territoire cornouaillais et breton. Elle servira également d'outil en direction des collaborateurs des entreprises qui soutiennent Under The Pole pour des opérations de sensibilisation. L'immersion dans les fonds marins en réalité virtuelle sera possible au cours de l'année 2023. Le financement par le DLAL FEAMP a été décisif pour pouvoir investir dans cet outil essentiel, vitrine terrestre des projets d'Under the pole qui permet de sensibiliser et toucher le plus grand nombre.



Bénéficiaire du projet
Under The Pole



Localisation
Cornouaille



Calendrier de réalisation
Janvier 2020 – mars 2023



Plan de financement
Coût total : 115 105 €
DLAL FEAMP : 46 042 €



Contact
Under the Pole
www.underthepole.com



Améliorer les connaissances sur le milieu marin et encourager les bonnes pratiques

Promotion des poissons de ligne sur le pays de Cornouaille

Améliorer la notoriété du poisson de ligne et du métier de ligneur et assurer la promotion des espèces méconnues ou mal-aimées.



Résumé

Malgré l'ensemble de ses qualités et une bonne reconnaissance, les produits issus de la pêche à l'hameçon souffrent néanmoins d'une faible popularité dans l'ensemble du territoire, y compris dans les zones littorales.

Le projet vise à travailler sur la notoriété du poisson de ligne et du métier de ligneur, augmenter l'attractivité des produits issus de la pêche à l'hameçon. Il vise également à mettre en avant des espèces méconnues ou dénigrées des consommateurs, à travers la création et la diffusion de multiples supports de communication.



Bilan

De nombreux supports de communication ont pu être réalisés et diffusés lors d'événements variés (5 000 dépliant de présentation du métier de ligneur, 1 000 cartes postales et une bache grand format). La campagne de communication sur les poissons oubliés, qui reposait sur la création de 10 affiches au ton décalé afin d'interpeller les consommateurs, a été un grand succès. Des photographies et une vidéo valorisant le métier et les espèces ont été produites. Un nouveau site internet a été créé. Enfin, de nombreuses animations et actions de sensibilisation ont été menées en milieu scolaire dans une quarantaine de classes.

Ce projet a permis de communiquer de multiples façons sur ce métier et de tisser des liens avec d'autres acteurs.



**GRONDIN MAL AIMÉ,
CHERCHE CHEF ÉTOILÉ !**



Bénéficiaire du projet

Association des ligneurs de la Pointe de Bretagne



Localisation

Projet inter-GALPA
Finistère



Calendrier de réalisation

Janvier 2019 – décembre 2021



Plan de financement

Coût total : 90 141 €
DLAL FEAMP Cornouaille : 18 612 €



Contact

Association des ligneurs
de la Pointe de Bretagne

www.pointe-de-bretagne.fr



Favoriser les projets améliorant la valeur ajoutée au sein de la filière



Méthode de traçabilité de l'holothurie en pays de Cornouaille (HoloTrack)

Mettre en place une méthode de traçabilité permettant de différencier les holothuries issues de la pêche/capture de celles de l'aquaculture/élevage, et mettre en avant un savoir-faire propre au Pays de Cornouaille pour la production d'holothuries.



Bénéficiaire du projet

Station marine de Concarneau
MNHN



Localisation

Cornouaille



Calendrier de réalisation

Janvier 2020 - juillet 2022



Plan de financement

Coût total : 180 460 €
DLAL FEAMP : 72 184 €



Contact

Station marine
de Concarneau - MNHN
www.mnhn.fr/fr/marinarium-de-concarneau



STATION MARINE
CONCARNEAU



Résumé

Le projet vise à identifier des indicateurs discriminants permettant de confirmer l'origine de l'holothurie noire (sauvage vs. élevage) à partir de sa composition nutritionnelle et de développer un savoir-faire pour la production d'holothuries en pays de Cornouaille. Il repose sur l'étude de l'influence des conditions de vie de l'holothurie sur sa qualité nutritionnelle.



Bilan

L'étude de la composition en stérols (lipides constituant les membranes cellulaires) de la partie comestible des holothuries permet de discriminer sans erreur les individus nés en captivité d'individus sauvages. Les compositions en acides gras et en acides aminés diffèrent aussi quelque peu, mais sans que la distinction puisse être faite avec certitude. Ces outils pourront être mis à disposition des mareyeurs, grossistes et transformateurs qui pourront attester à la fois de l'origine et de la qualité des produits qu'ils commercialisent dans un contexte d'appauvrissement des ressources du milieu naturel.

Le projet a permis :

- la création d'un ETP sur 24 mois
- l'étude de sites d'élevage
- la parution de quatre articles scientifiques
- la participation à deux colloques scientifiques.

Rénovation de la halle de vente de poissons de Trévignon

Rénovation d'un site de vente directe mutualisée afin d'améliorer les conditions de travail et de vente des pêcheurs qui en bénéficient. Il s'agit également de mieux valoriser au niveau du port de Trévignon la vente de produits frais et locaux tout en mettant en avant les savoir-faire locaux qui les accompagnent.



Résumé

Le projet repose sur la réalisation de travaux de rénovation d'un espace de vente mutualisé, utilisé quotidiennement par plusieurs pêcheurs artisans professionnels et un ostréiculteur.

Il s'agit également de créer un local froid avec l'acquisition d'une machine à glace facilitant la confection des lits de glace sur les étals afin d'éviter les transports frigorifiques sur Concarneau.

Ce projet poursuit donc plusieurs principaux objectifs : assurer la pérennité de la structure d'un bâtiment recevant du public et dédié à la vente de produits locaux, améliorer les conditions de travail des pêcheurs, maintenir l'activité de pêche du port (métier du chalut, du filet, casier, de la ligne et de la palangre) et l'attractivité commerciale du site.



Bilan

Dans un contexte financier contraint, le soutien du FEAMP a permis la réalisation de l'ensemble des travaux prévus. C'est une aide significative à destination de la filière pêche et une réelle amélioration des conditions de travail des pêcheurs. Cet aménagement contribue à l'attrait du port pour de nouveaux professionnels (un chalutier en plus), qui y voient une dynamique territoriale locale, et un outil commercial renouvelé. Le bâtiment est rénové, plus esthétique, plus pratique et la production de glace répond à un besoin évident des pêcheurs professionnels.



Bénéficiaire du projet
Mairie de Trévignon



Localisation
Concarneau Cornouaille
Agglomération



Calendrier de réalisation
Janvier 2020 - juillet 2022



Plan de financement
Coût total : 49 588 €
DLAL FEAMP : 19 835 €



Contact
Mairie de Trévignon
www.tregunc.fr



Favoriser les projets améliorant la valeur ajoutée au sein de la filière

Création d'un dispositif mutualisé pilote d'aide à l'installation en aquaculture marine et continentale



Bénéficiaire du projet
Institut Agro Rennes-Angers



Localisation
Cornouaille



Calendrier de réalisation
Janvier 2018 - décembre 2020



Plan de financement
Coût total : 95 450 €
DLAL FEAMP : 38 180 €



Contact
Agrocampus Ouest
www.agrocampus-ouest.fr



Optimiser et renforcer l'installation des porteurs de projets afin de soutenir le développement et le maintien des filières aquacoles (conchyliculture, pisciculture, autres espèces...).



Résumé

La mise en place de ce guichet d'accompagnement et de conseil permet d'établir des procédures types de parcours d'installation de manière collaborative en fonction des profils de porteurs de projets et de co-construire de nouvelles réponses pour des profils atypiques. Il veille à favoriser la circulation des informations nécessaires à l'installation en devenant une courroie de transmission entre les porteurs de projet et les acteurs concernés par l'installation (CRC, CDPMEM, Syndicats aquacoles, FFA, DDTM/DML...).

La mise en place de ce dispositif facilite l'installation (création ou reprise) en apportant de la lisibilité aux usagers via un guichet unique sur les procédures, les conditions d'installation et le rôle des différents interlocuteurs.



Bilan

Un guide évolutif et des fiches-infos d'aide à l'installation en aquaculture ont été élaborés et diffusés sous format papier (500 guides et 500 fiches-infos) et numérique (création d'un QR code avec renvoi vers le site internet et mise à disposition des outils en version numérique) auprès des acteurs du territoire du Pays de Cornouaille, mais aussi au niveau régional et national.

Des flyers et kakemonos communs avec le CDPMEM 29 ont été édités.

Six porteurs de projet ont été accompagnés à l'installation, toutes activités aquacoles confondues (algues & coquillages).

Le soutien du DLAL FEAMP a permis de mobiliser une ingénieure dédiée sur cette thématique, de développer l'interconnaissance avec les acteurs de l'installation, y compris à l'échelle nationale, la montée en compétences en interne mais également pour les personnes accompagnées et la mise en commun d'outils d'aide à l'installation aquaculture/pêche avec le CDPMEM 29.



Projet SECURE - Mise en Sécurité de la production Conchylicole en cas de fermeture sanitaire

Elaborer des solutions de fonctionnement en circuit fermé afin de mettre à l'abri les coquillages prêts à être vendus et permettre la poursuite de la commercialisation en cas de phénomènes de pollution.



Résumé

Des phénomènes récurrents de contamination des eaux (Norovirus, phycotoxine,...) en Bretagne Sud entraînent des fermetures sanitaires qui impactent fortement l'activité ostréicole. Le projet SECURE, vise à étudier la possibilité de mettre à l'abri la production conchylicole commercialisable en cas d'alerte sanitaire, en prenant l'exemple d'une contamination du milieu au Norovirus.



Bilan

La diversité des modèles de production et de vente (espèces cultivées, tonnage vendu, mode de commercialisation, potentialité des espaces de stockage) empêche d'envisager une solution unique. Par ailleurs, pour améliorer le stockage préventif, de nombreux freins sont à lever : mise en place d'un système d'alerte efficace en cas de pollution, amélioration des connaissances sur les phénomènes de contaminations/décontamination et de l'impact du stockage sur la qualité des coquillages.

Quelle que soit la méthode retenue, le stockage préventif à terre des coquillages se heurte irrémédiablement à des coûts extrêmement importants que les systèmes de subvention programmés actuellement ne pourront pas absorber. La possibilité d'un stockage en mer a ainsi été envisagée dans un second temps. Cette solution pose néanmoins de nombreuses questions (méthode, équipement, coût, etc...).

Le financement DLAL a permis au CRC BS et aux professionnels de mieux appréhender les solutions de stockage et les pratiques, ainsi que les études et actions complémentaires à mener.



Bénéficiaire du projet

Comité Régional de la Conchyliculture de Bretagne Sud (CRC BS)



Localisation

Projet inter-GALPA
Cornouaille - Auray - Vannes



Calendrier de réalisation

Avril 2020 – mai 2021



Plan de financement

Coût total : 10 076 €
DLAL FEAMP Cornouaille : 719 €



Contact

CRC Bretagne Sud

www.huitres-de-bretagne.com/crc



Favoriser les projets améliorant la valeur ajoutée au sein de la filière

VALASTERID, vers une valorisation des étoiles de mer



Bénéficiaire du projet

Station marine de Concarneau
MNHN



Localisation

Cornouaille



Calendrier de réalisation

Mai 2021 – avril 2023



Plan de financement

Coût total : 197 832 €
DLAL FEAMP : 79 132 €



Contact

Station marine
de Concarneau - MNHN

www.mnhn.fr/fr/marinarium-de-concarneau



Evaluer la potentialité de mise en place d'une filière permettant de valoriser une ressource abondante mais aujourd'hui inexploitée, les étoiles de mer, à travers un projet multisectoriel associant professionnels de la filière halieutique, scientifiques et industriels.



Résumé

Le projet Valasterid vise à étudier la potentialité de mise en place d'une filière de valorisation de *Asterias rubens* et *Marthasterias glacialis*. Ces deux espèces d'étoiles de mer particulièrement voraces et abondantes en Cornouaille impactent les filières de la pêche et de la conchyliculture.

Il s'agit principalement de :

- réaliser une évaluation détaillée de la biomasse des deux espèces présentes sur le littoral cornouaillais (étude de la répartition spatiale et de l'évolution saisonnière des deux espèces)
- tester un engin de pêche sélectif (drague modifiée) pour la capture des étoiles de mer permettant aux professionnels d'envisager le « nettoyage » de certains sites coquilliers fortement impactés par les étoiles de mer et donc en assurer leur pérennité économique
- évaluer la possibilité de mettre en place un réseau de collecte et d'acheminement de la biomasse à valoriser vers Concarneau.



Bilan

Par le biais d'enquêtes auprès des marins-pêcheurs de Cornouaille et de prélèvements à bord de navires professionnels dans les baies de la Forêt et de Douarnenez, une estimation de l'abondance et de la biomasse des deux espèces d'étoiles de mer d'intérêt a été obtenue. Un nouvel engin de pêche sélectif pour la pêche aux étoiles a également été mis au point et le traineau épibenthique utilisé au cours du projet a été modifié pour l'adapter aux contraintes physiques des fonds marins cornouaillais. Le programme Valasterid a permis la réalisation de 19 embarquements avec les professionnels, 222 traits de chaluts pour l'évaluation des stocks et 79 enquêtes. Ces enquêtes permettent d'établir que 75 % des professionnels pratiquant la pêche côtière pêchent des étoiles régulièrement et que de 200 à 400 tonnes d'étoiles sont remontées à bord par an en Cornouaille.



Attractivité du métier de marin pêcheur

Valoriser et donner de la visibilité aux formations des métiers d'avenir qui recrutent dans le secteur de la pêche.



Résumé

L'opération « Attractivité des métiers de la pêche » menée par le Lycée Professionnel Maritime du Guilvinec (LPMG), avec le concours du Conseil régional de Bretagne et du FEAMP, consiste à améliorer la visibilité des formations menant au métier de marin. Le LPMG en est le vecteur via sa vitrine numérique (site internet), son identité visuelle (nouveau logo), une banque d'images de qualité et un livre co-écrit par les élèves.



Bilan

Cette opération était indispensable pour obtenir des outils de communication prenant en compte les évolutions des formations (mise à jour des kakemonos de présentation des métiers et formations disponibles) et de la technologie (site internet consultable depuis un smartphone). L'atelier d'écriture a permis à plusieurs élèves de construire un regard personnel sur le métier qu'ils sont en train d'apprendre. Le livre co-écrit par les élèves, désormais disponible à la vente grâce au soutien d'un mécène, permet de présenter un regard neuf et moderne sur le métier de marin.

Le nouveau site internet du LPMG est ouvert depuis septembre 2021. Les effectifs du lycée en formation initiale présentent une hausse de 6 %.



Bénéficiaire du projet

Lycée Professionnel Maritime du Guilvinec



Localisation

Cornouaille



Calendrier de réalisation

Novembre 2019 - novembre 2021



Plan de financement

Coût total : 19 750 €
DLAL FEAMP : 7 900 €



Contact

Lycée Professionnel Maritime du Guilvinec

www.lycee-maritime-guilvinec.bzh



Etude de faisabilité sur la captation des poissons de report au sein d'une entreprise d'insertion



Bénéficiaire du projet

Fédération nationale Le Panier de la Mer



Localisation

Penmarch



Calendrier de réalisation

Mai 2020 - octobre 2021



Plan de financement

Coût total : 226 289 €
DLAL FEAMP : 90 515 €



Contact

Le Panier de la Mer

www.panierdelamer.fr/penmarch/



Lutter contre le gaspillage alimentaire en valorisant mieux certaines ressources halieutiques non absorbées par le marché et favoriser l'insertion des personnes en difficulté.



Résumé

Structure d'insertion par l'activité économique, les Paniers de la Mer organisent au profit de l'aide alimentaire une offre nationale de produits de la mer, transformée par les salariés en insertion, formés aux métiers du mareyage et de l'agroalimentaire.

L'étude menée a pour objectif de permettre à l'atelier de Saint-Guérol de travailler du poisson de report afin de répondre aux demandes des associations d'aide alimentaire et de lisser le travail entre les périodes où les volumes de poissons invendus sont importants et ceux où il n'y a pas ou peu d'invendus.

Le projet permet de mieux valoriser le poisson pêché en trouvant une voie de valorisation aux captures non absorbées immédiatement par les marchés.



Bilan

Le soutien du FEAMP a permis aux Paniers de la mer d'investir dans du matériel (outil de découpe, cellule de refroidissement...) permettant de travailler du poisson congelé et réaliser différents tests afin d'optimiser le fonctionnement de la structure.

Cette étude a permis à l'atelier des Paniers de la mer de travailler différemment. Elle apporte une perspective de travail supplémentaire et complémentaire aux approvisionnements en invendus de poissons frais. Désormais, lorsqu'il n'y a pas d'invendus en criée, les salariés peuvent continuer à travailler, grâce à l'approvisionnement en poisson congelé, qui provient du poisson de report, de dons d'entreprises ou de stocks organisés par la fédération lorsque les volumes de poissons frais sont trop importants pour être travaillés en atelier dans leur globalité.

Un essaiage du dispositif est envisagé dans le cadre de travaux de rénovation à venir dans certains ateliers des Paniers de la mer.



L'écume des vents, un projet artistique multidisciplinaire autour de l'identité maritime du territoire

À travers un projet artistique multidisciplinaire, inviter les habitants du territoire à poser un autre regard sur l'océan, son écosystème, ses paysages, les acteurs et professionnels qui y travaillent et le protègent.



Résumé

Le projet L'Écume des Vents repose sur la co-écriture d'une légende avec un ensemble d'acteurs et de partenaires. Cette légende moderne écrite aux frontières du réel et de la fiction mêle vérités scientifiques et rêveries poétiques.

A partir de ce récit, plus de 300 enfants ont suivi un parcours artistique sur le thème de l'océan tout au long de l'année 2020 - 2021, rencontré les « passionnés passionnants », spécialistes de la mer, de la pêche, de la recherche en biologie marine et de la navigation, et des artistes (plasticienne, comédien, musiciens, danseuse, autrice...) pour préparer la grande fête finale qui s'est déroulée le dimanche 4 juillet 2021 et a réuni plus de 1 000 participants.

Un livre sur la légende de L'Écume des Vents, réalisé par Karin Serres et Katy Sannier a été édité par la maison d'édition Locus Solus, et offert à l'ensemble des 300 enfants participants.



Bilan

Ce projet a permis de réunir une vingtaine d'artistes, 16 passionnés-passionnants du territoire, une quarantaine d'accordéonistes, 300 enfants répartis en 15 groupes de 7 à 11 ans issus d'une douzaine d'écoles de Cornouaille, 1 000 personnes présentes le 4 juillet sur le site de la Pointe du Raz. Il a également associé de nombreux partenaires : collectivités territoriales, écoles, centres culturels, écoles de musique, MJC, etc.

Les nombreuses rencontres organisées ont permis d'éveiller les plus jeunes et leur entourage au monde de la mer et à ses métiers, les invitant à regarder autrement leur environnement, de tisser du lien entre les professionnels du secteur halieutique et de mettre en partage leur envie de transmettre leur passion aux jeunes générations.



Bénéficiaire du projet

Très tôt théâtre



Localisation

Finistère



Calendrier de réalisation

2020 - 2021



Plan de financement

Coût total : 123 282 €

DLAL FEAMP : 48 074 €



Contact

Très tôt théâtre

www.tres-tot-theatre.com



© Crédits photos « L'écume des vents » : Emmanuel Bourgeau et Emmanuelle Trompille.

Passerelle pêche : accompagnement de l'installation des pêcheurs

Proposer un dispositif global dédié à la création-reprise d'entreprises dans la filière pêche.



Résumé

Le secteur de la pêche professionnelle maritime est fortement normé, réglementé et encadré. Avant de s'installer, il est impératif de bien se renseigner. Le programme PASSERELLE est au centre d'un réseau d'acteurs et aide le primo-installant à s'orienter, anticiper les différentes étapes de l'installation et à faire le tour des différents aspects de son projet (stratégie d'exploitation, obligations administratives, gestion des pêches, préservation de l'environnement, sécurité, formation, statut de l'entreprise, commercialisation, aides financières, etc...). Le projet PASSERELLE met le candidat en lien avec les interlocuteurs pertinents afin d'éviter les écueils et trouver des réponses adaptées.



Bilan

90 entreprises ont été suivies depuis 5 ans. Une très large majorité est toujours en activité. Le réseau d'acteurs s'est étoffé et plus de 20 partenaires sont impliqués dans l'accompagnement des porteurs de projets (organisation pros, banques, groupements comptables, administrations, collectivités, organisme de formation, service social maritime...). Un « parcours » est en cours de formalisation et servira de référence pour le suivi auprès des partenaires à l'installation.

Le DLAL a financé la rédaction et la publication d'un guide spécifique à l'installation à la pêche et le temps nécessaire à l'élaboration des outils (tableaux de suivi, questionnaires d'entretien, élaboration du parcours...). Il a permis un travail commun avec le secteur de l'aquaculture ayant réalisé une action similaire sur le territoire de Cornouaille. Une communication plus large et médiatisée va être réalisée lors de la publication du guide à l'installation.



Bénéficiaire du projet

Comité Départemental des Pêches Maritimes et des Elevages Marins du Finistère (CDPMEM 29)



Localisation

Projet inter-GALPA Finistère



Calendrier de réalisation

Juin 2019 – mai 2022



Plan de financement

Coût total : 109 282 €
DLAL FEAMP Cornouaille :
31 036 €



Contact

CDPMEM 29

www.comitedespeches-finistere.fr



COMITÉ DÉPARTEMENTAL
DES PÊCHES MARITIMES ET DES ÉLEVAGES MARINS
DU FINISTÈRE



PESKECOM : nouvelle communication sur la pêche professionnelle en Finistère



Bénéficiaire du projet

Comité Départemental des Pêches Maritimes et des Elevages Marins du Finistère (CDPMEM 29)



Localisation

Projet inter-GALPA Finistère



Calendrier de réalisation

Mai 2021 – avril 2023



Plan de financement

Coût total : 109 842 €
DLAL FEAMP Cornouaille :
15 167 €



Contact

CDPMEM 29

www.comitedespeches-finistere.fr



COMITÉ DÉPARTEMENTAL
DES PÊCHES MARITIMES ET DES ÉLEVAGES MARINS
DU FINISTÈRE

Améliorer la communication entre le Comité Départemental des Pêches Maritimes et des Elevages Marins du Finistère (CDPMEM29) et les différents acteurs du territoire.



Résumé

Le projet se divise en trois volets correspondant aux publics ciblés. Le premier vise à renforcer le lien entre le comité et les pêcheurs professionnels, le deuxième à sensibiliser les élus du territoire aux enjeux de la pêche et le troisième à améliorer l'image du secteur auprès du grand public et renforcer l'attractivité du métier.



Bilan

Ce projet a permis de souligner l'importance d'avoir une personne dédiée à la communication au sein du CDPMEM29 afin de répondre aux différentes sollicitations et créer du contenu répondant aux nombreuses demandes. La situation sanitaire a beaucoup influé sur le bon déroulement du projet (difficulté d'organiser des rencontres et annulations d'événements). Cependant, les événements qui ont eu lieu ont bénéficié d'une bonne réception de la part du public. Cela a permis au CDPMEM29 de se faire connaître et d'être contacté pour des interventions en milieu scolaire. Le travail auprès des professionnels est à approfondir afin de les motiver à intervenir lors d'événements.

L'aide DLAL-FEAMP a permis de consacrer du temps à ce volet communication au sein du comité et identifier où se situent les besoins. Le comité va pouvoir affiner la direction à prendre à partir du travail réalisé.



Promouvoir l'insertion et l'orientation
vers les métiers halieutiques

Projet d'aménagement d'un espace d'accueil du public au sein de la conserverie La Compagnie bretonne

Mettre en lumière une équipe de femmes et d'hommes qui fabriquent des produits traditionnels et innovants, à partir d'un savoir-faire spécifique, en relation avec son environnement et son territoire.



Résumé

La Compagnie Bretonne représente les produits épicerie fine de la conserverie Jean-François Furic.

L'aménagement d'un espace d'accueil du public de 450 m² au sein de son nouvel outil de production vise à développer le tourisme industriel et les relations avec les acteurs du territoire. Plusieurs espaces d'accueil ont été créés (amphithéâtre, espace immersif, salle de dégustation...). La vocation de ce lieu est de valoriser le travail de l'ensemble du personnel en mettant en avant leur savoir-faire spécifique, développer la collaboration avec les acteurs locaux et faire la promotion du territoire.



Bilan

L'espace public a ouvert en juillet 2020, permettant un meilleur accueil des visiteurs et des écoles.

Plusieurs animations ont également été organisées : tous les jeudis soirs, l'entreprise ouvre ses portes au monde culturel et associatif autour d'événements (récitals de piano, pièces de théâtre, interventions d'associations environnementales...) ; autant d'occasions qui permettent de renforcer les liens entre l'entreprise et son territoire.



Bénéficiaire du projet

La Compagnie Bretonne



Localisation

Penmarc'h



Calendrier de réalisation

Juin 2019 - juin 2020



Plan de financement

Coût total : 175 051 €
DLAL FEAMP : 70 020 €



Contact

La Compagnie bretonne

www.lacompagniebretonne.fr



Aménagement d'un espace de découverte au sein de la conserverie JB. Océane

Développer le tourisme artisanal-industriel en créant un espace d'accueil du public convivial et pédagogique permettant la mise en avant d'un savoir-faire traditionnel et les produits d'une filière phare du territoire.



Résumé

La Conserverie JB. Océane a été créée à Concarneau par Monsieur Jean Burel, après une carrière de plus de 20 ans en tant que marin-pêcheur sur les mers du globe puis conserveur.

En parallèle de la construction d'une nouvelle usine de 12 000 m² à Concarneau, a été prévue la création d'un magasin d'atelier et d'un espace découverte de 115 m². Avec cet espace visite, JB. Océane souhaite montrer et expliquer le métier de conserveur de poisson et les liens qui rattachent la conserverie à la filière, notamment la pêche. Il s'agit de mettre en avant un savoir-faire artisanal, les produits de la pêche, la richesse du territoire ainsi que l'engagement des employés de l'entreprise.



Bilan

La création de l'espace découverte a permis de développer la mise en place d'animations diverses (démonstrations culinaires, atelier découverte du plancton...) et l'accueil d'acteurs associatifs du territoire. Le site internet a été refondu et l'animation du nouvel espace a permis le recrutement de nouveaux salariés : quatre personnes en CDI ont été embauchées depuis le début du programme et quatre CDD ont été nécessaires en 2021 en période de forte activité. L'espace découverte occupe deux personnes à plein temps. L'entreprise bénéficie d'une notoriété et d'une visibilité accrues, ce qui permet le développement de partenariats et l'accueil de nouveaux clients.



Bénéficiaire du projet

Conserverie JB. Océane



Localisation

Concarneau



Calendrier de réalisation

Septembre 2020 - septembre 2021



Plan de financement

Coût total : 51 625 €
DLAL FEAMP : 20 650 €



Contact

Conserverie JB Océane

www.conserverie-jeanburel.com



Semaine de la pêche et de l'aquaculture en Cornouaille

A travers plusieurs actions et un évènement phare, la « semaine de la pêche et de l'aquaculture », amener les acteurs du tourisme et de la pêche à travailler ensemble en proposant des actions-animations en lien avec la pêche.



Résumé

La pêche en Cornouaille, c'est 20 % de la pêche fraîche française sur sept ports : Douarnenez, Audierne, Saint-Guénolé, Le Guilvinec, Loctudy, Lesconil et Concarneau et des sites de productions exceptionnels : crustacés, mollusques, algues...

Au cours d'une semaine, de nombreuses animations et évènements ont été déployés dans les sept ports cornouillais afin de valoriser une histoire, une culture, des savoir-faire, des hommes et des femmes, des ports et des paysages.



Bilan

Rassembler tous les acteurs sous un même évènement a permis de mutualiser une communication renforcée, susciter l'intérêt des médias pour la Cornouaille et sa filière pêche/aquaculture, développer l'intérêt des acteurs du tourisme pour une offre spécifique, initier des collaborations entre acteurs pluridisciplinaires et faire évoluer l'image de la pêche auprès du grand public.

La SPAC représente :

- 10 jours d'animations
- 15 structures pêche-aquaculture/tourisme/médiation dans le groupe de travail
- 70 partenaires mobilisés
- 100 animations
- 5 villages (Quimper, Guilvinec, Douarnenez, Audierne, Concarneau)
- Entre 8 000 et 10 000 personnes présentes sur les villages (2 week-ends).

Le soutien du FEAMP a également permis de mettre en œuvre d'autres actions :

- Le Jeudi du tourisme : informer, sensibiliser et faire monter en compétences les professionnels du tourisme sur la filière pêche ;
- Création d'une nouvelle dynamique entre les acteurs de la pêche et du tourisme, ce qui a permis de faire émerger des collaborations inédites : à Concarneau avec le Musée de la pêche et des pêcheurs ; entre le Musée de la pêche et Haliotika ; à Douarnenez, l'Office de tourisme poursuit les actions initiées pendant la SPAC ; à Audierne le jeu de piste créé pour la SPAC est devenu pérenne.



Bénéficiaire du projet
Quimper Cornouaille Développement



Localisation
Cornouaille



Calendrier de réalisation
2021 - 2022



Plan de financement
Coût total : 174 572 €
DLAL FEAMP : 69 828 €



Contact
Quimper Cornouaille
Développement
www.quimper-cornouaille-developpement.bzh



Structurer la mise en tourisme de la filière en cohérence avec la Destination touristique Quimper Cornouaille



Pour proposer un projet en Cornouaille

Carole Escaravage

carole.escaravage@quimper-cornouaille-developpement.fr



Agence d'urbanisme et de développement de Cornouaille
24 route de Cuzon · CS 40002 · 29108 Quimper cedex
www.qcd.bzh



CONNECT EUE
UNION EUROPÉENNE
UNANIEZH EUROPA



L'Europe s'engage
en Bretagne /



PRÉFET
DE LA RÉGION
BRETAGNE
Culturel
Patrimoine