

Observatoire Emploi – Economie

Pays de Quimperlé

Mardi 28 mai 2013

Contexte

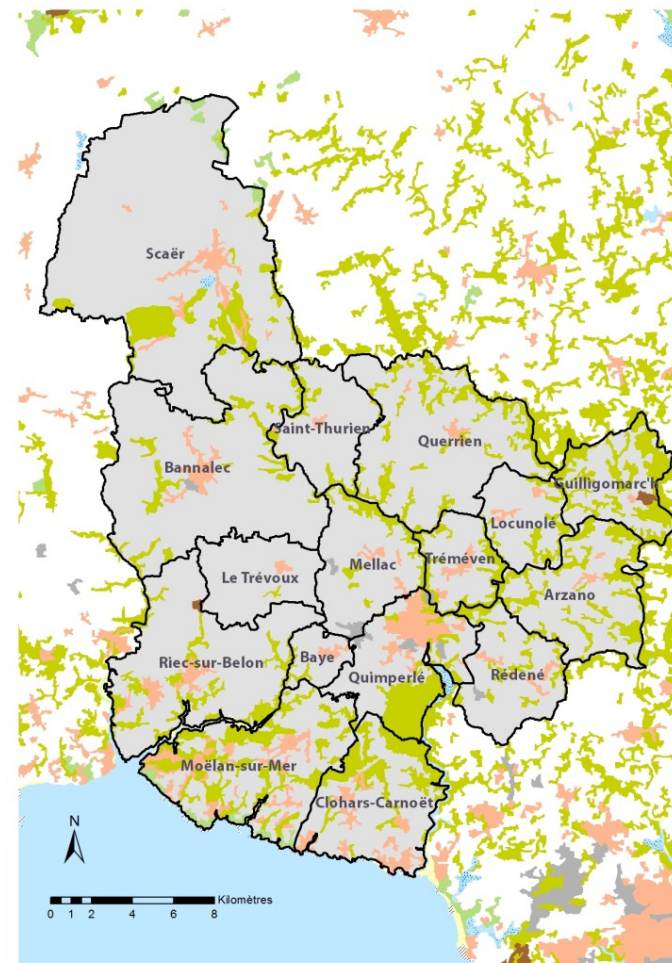
- ❖ Demande de la COCOPAQ dans le cadre de sa stratégie de développement économique

- ❖ 1^{er} travail en observation Emploi-Economie de QCD
 - 1er document d'observation livré et présenté début 2012
 - Mise à jour annuelle

- ❖ Sont présentées ici les données actualisées de la première mise à jour (document livré début 2013)

☐ Sommaire

- ❖ Chiffres-Clés / Rappels de structure
- ❖ L'emploi salarié
- ❖ Les établissements
- ❖ Le marché du travail
- ❖ La construction



Chiffres-Clés / Rappels de structure

53 890 habitants, soit 16,2% de la pop. cornouaillaise
Communauté de communes la plus peuplée en Bretagne
(INSEE RP 2010)

20 622 actifs en emploi
(INSEE RP 2009)

17 285 emplois, soit 13,4% des emplois en Cornouaille
(INSEE RP 2009)

10 952 emplois salariés privés
(Urssaf 30/06/2012)

832 emplois salariés MSA
(MSA 31/12/2011)

3 771 établissements
(INSEE SIRENE 01/01/2011)

3 662 demandeurs d'emploi cat. ABC
(DIRECCTE Pôle Emploi 31/03/2013)

☐ Rappels de structure

❖ Une démographie dynamique mais vieillissante

- Hausse population +9,4% entre 1999 et 2010
- 125 personnes de plus de 60 ans pour 100 jeunes de moins de 20 ans

❖ Une population moins scolarisée et plus faiblement diplômée

- Un taux de scolarisation des 15-24 ans de 62%
- 14 600 habitants de 15 ans et + sans diplôme (36% de la population non scolarisée)

❖ Un territoire industrialisé, porté par l'agroalimentaire et le travail du papier

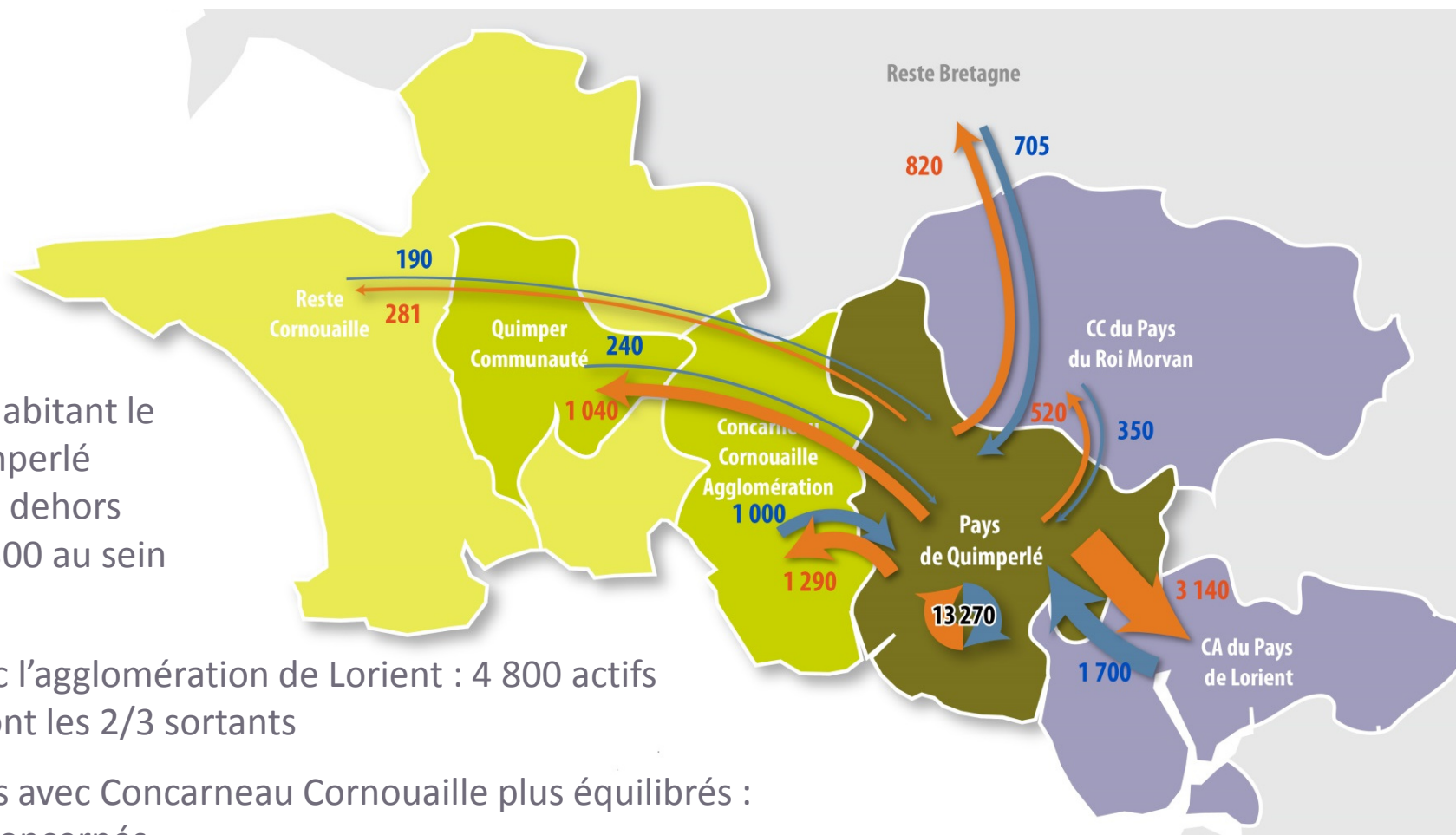
- 2 480 emplois dans l'IAA (14% des emplois)
- Papeteries de Mauduit : Surreprésentation du travail de papier
- 5000 emplois dans l'administration, santé, social et enseignement : 28,5% des emplois

Source : INSEE – Recensement de la population 2009 / Traitement QCD

☐ Rappels de structure

❖ De nombreux flux domicile-travail avec les CA de Lorient et Concarneau

- 7 100 actifs habitant le Pays de Quimperlé travaillent en dehors (35%) et 13 300 au sein de l'EPCI
- Echanges avec l'agglomération de Lorient : 4 800 actifs concernés, dont les 2/3 sortants
- Des échanges avec Concarneau Cornouaille plus équilibrés : 2 300 actifs concernés

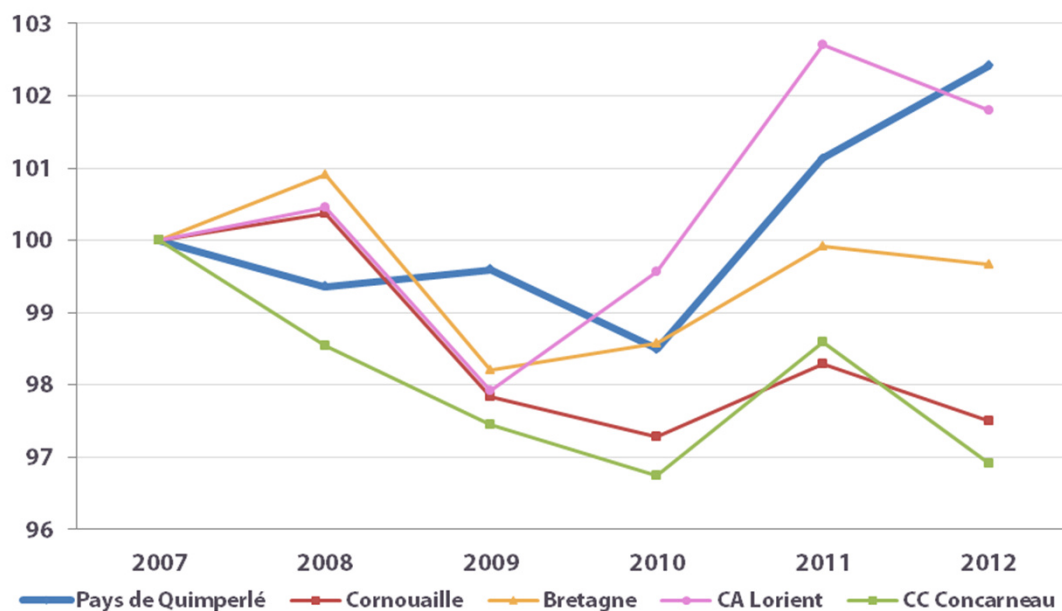


L'emploi salarié

☐ L'emploi salarié

❖ Une hausse des emplois salariés depuis mi 2010...

Evolution de l'emploi salarié privé au 30/06 de chaque année
(Base 100 au 30 juin 2007)



Mi 2007- mi 2010 : ↘ - 160 emplois salariés

Mi 2010 – mi 2011 : ↗ + 280 emplois salariés

Mi 2011 – mi 2012 : ↗ + 140 emplois salariés

➤ Progression sur 5 ans de + 2,4%

- Sur les deux premiers trimestres 2012, l'emploi salarié continue de progresser, alors qu'il diminue sur tous les autres échelons géographiques.

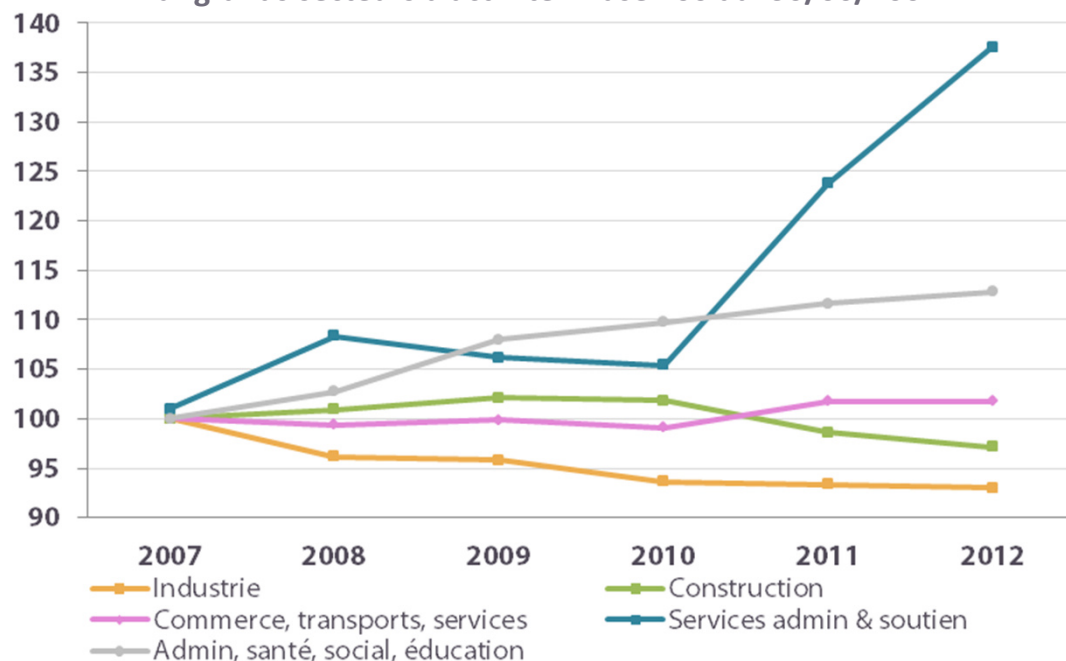
Source : Urssaf Bretagne / Traitement QCD

□ L'emploi salarié

❖ ... portée par les services administratifs et de soutien (intérim)

- Plus de 14% des emplois salariés de la COCOPAQ dépendent du secteur des services administratifs et de soutien (principalement intérim) - 5 à 6 points de plus qu'en moyenne en Cornouaille et Bretagne

Evolution de l'emploi salarié privé au 30/06 de chaque année
Par grands secteurs d'activité - Base 100 au 30/06/2007



Services de soutien

Mi 2007- mi 2010 : ↗ + 60 emplois salariés

Mi 2010 – mi 2012 : ↗ + 365 emplois salariés

- Progression sur 5 ans de + 38%
- Une forte croissance entre mi 2011 et mi 2012, alors que tous les autres territoires voient ces emplois reculer sur la même période

Source : Urssaf Bretagne / Traitement QCD

☐ L'emploi salarié

❖ Un regain des emplois dans le commerce de détail ces deux dernières années, des pertes dans le commerce de gros depuis 2008

Evolution annuelle en volume par secteur tertiaire marchand
Au 30 juin de chaque année – Pays de Quimperlé



Commerce de détail : ↗ + 110 emplois salariés en 5 ans, dont + 85 sur les deux dernières années

- Principalement à Quimperlé et Mellac dans l'alimentaire et l'habillement

Commerce de gros : ↘ - 95 emplois salariés en 5 ans, dont 1/3 aux Papeteries de Mauduit

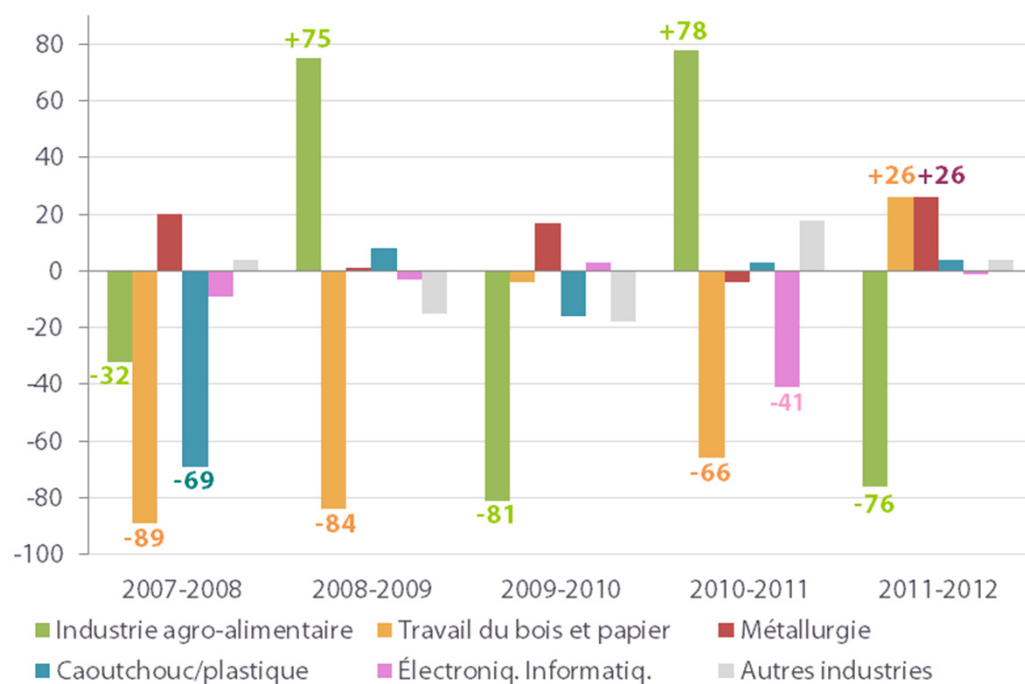
- Baisse chaque année depuis mi 2008
- Les emplois créés début 2009 dans le secteur de la finance et de l'assurance compensent une baisse enregistrée sur Quimper, liée à une comptabilisation différente des effectifs du Crédit Mutuel de Bretagne.

Source : Urssaf Bretagne / Traitement QCD

☐ L'emploi salarié

❖ De nombreuses fluctuations dans l'emploi de l'IAA, de fortes pertes dans le secteur papier-carton, un secteur de la métallurgie porteur

Evolution annuelle en volume par secteur industriel
Au 30 juin de chaque année



Industrie agro-alimentaire : → Stagnation sur 5 ans, fluctuation de + ou – 80 emplois chaque année

- Plus de 2 680 emplois (63 % de l'industrie)
- Moitié des emplois chez Bigard

Industrie papier-carton : ↘ - 220 emplois salariés, dont – 40 sur les deux dernières années

- Principalement aux Papeteries de Mauduit
- 720 emplois (17% de l'industrie)

Travail des métaux : ↗ + 60 emplois salariés

- 3^{ème} secteur industriel (400 emplois)

Industrie plastique : ↘ - 70 emplois salariés

- Transfert de Bolloré à Ergué-Gabéric et pertes à Isobox

Equipements électriques - électroniques : ↘ - 50 emplois

- Pertes à Chubb Sécurité

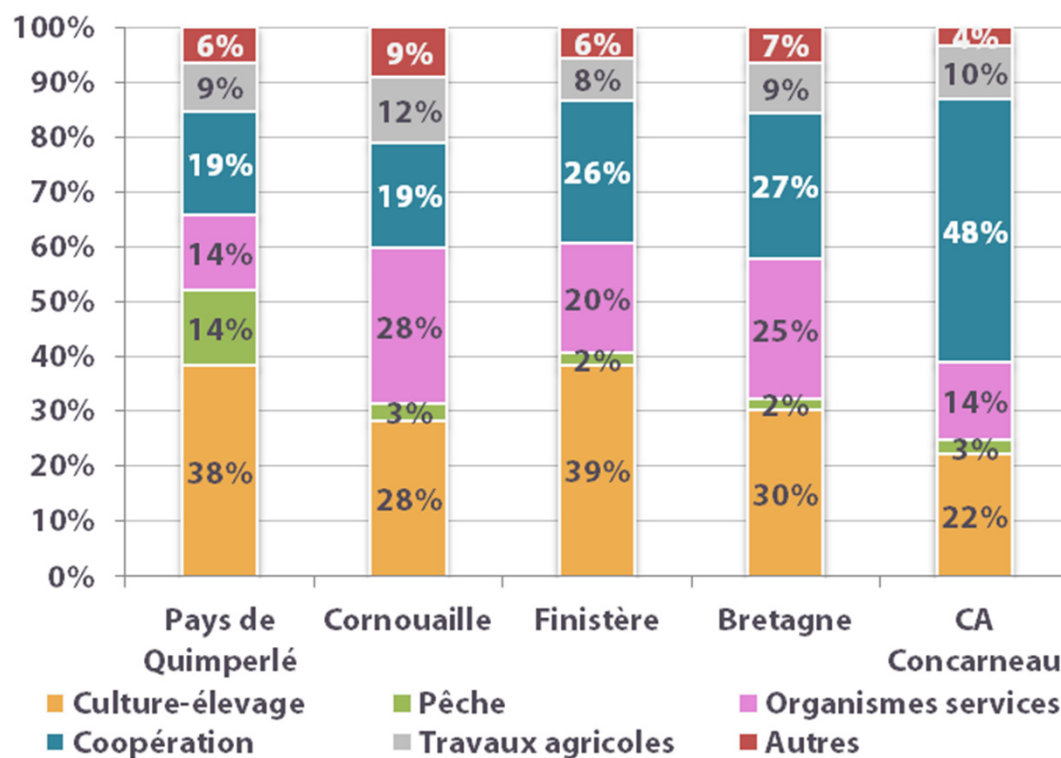
Source : Urssaf Bretagne / Traitement QCD

☐ L'emploi salarié

❖ 830 emplois salariés du régime de la MSA au 31/12/2011

- Des salariés du secteur conchylicole fortement surreprésentés
- Les activités de coopération et organismes de services peu présents

Répartition de l'emploi salarié MSA par secteur au 31/12/2011



↘ Une baisse de 50 emplois sur 1 an

↘ - 80 en culture-élevage

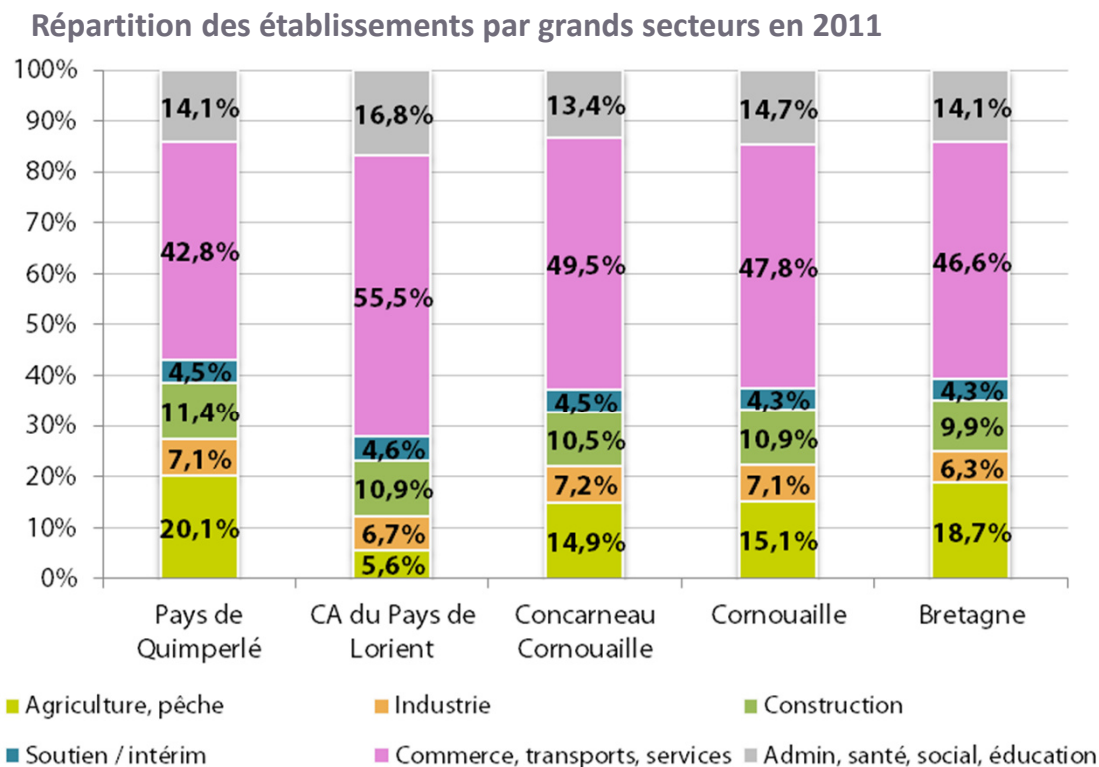
↘ - 20 en pêche

↗ + 45 en coopération

Source : MSA d'Armorique / Traitement QCD

Les établissements

❖ Un établissement sur cinq dans l'agriculture en 2011



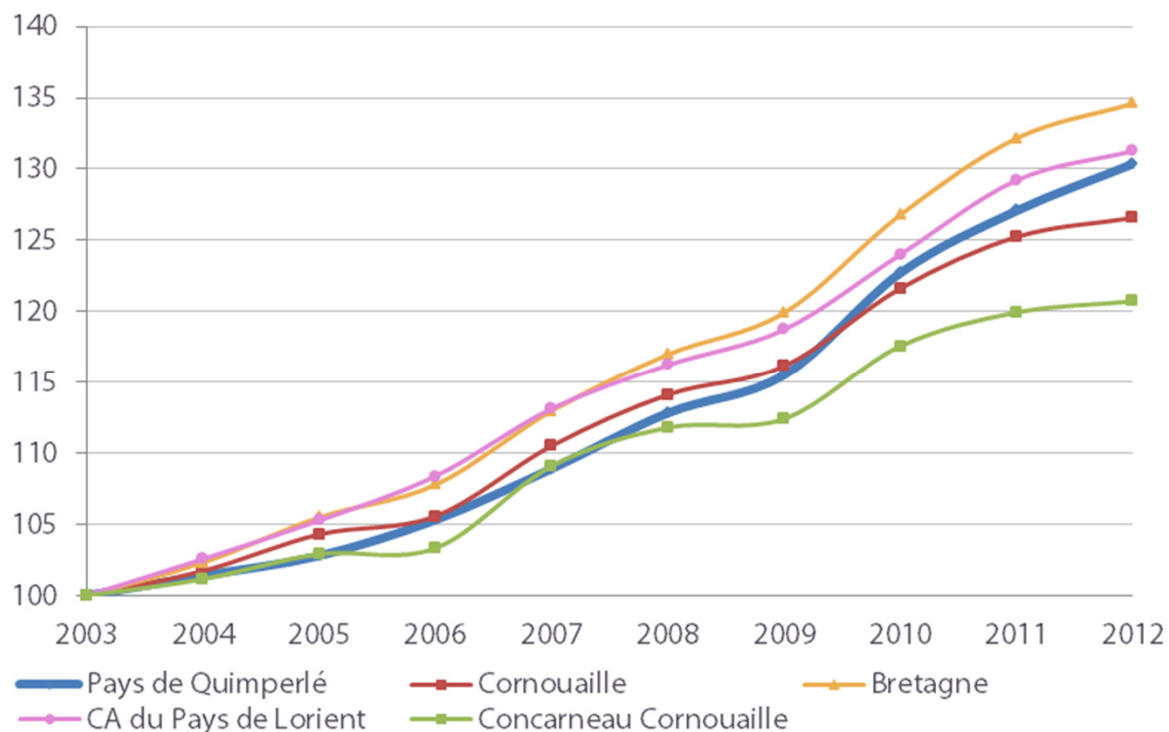
- 3 770 établissements dans le Pays de Quimperlé en 2011 (3 670 en 2010)
- 760 établissements dans le secteur agriculture-pêche (20%)
- Une sous-représentation des établissements de commerce, transport, services

Source : INSEE Sirene – Dénombrement – Champ Total / Traitement QCD

Les établissements

❖ Un volume d'établissements (marchands non agricoles) qui progresse : 2 900 en 2012 -> 675 de plus qu'en 2003

Evolution du nombre d'établissements (MNA) - Base 100 en 2003



2003-2009 : ↗ +2,5% en moyenne annuelle

➤ Progression à l'image de la Cornouaille, moins rapide qu'en moyenne bretonne

2010 : ↗ +6,2% (création statut auto-entrepreneur)

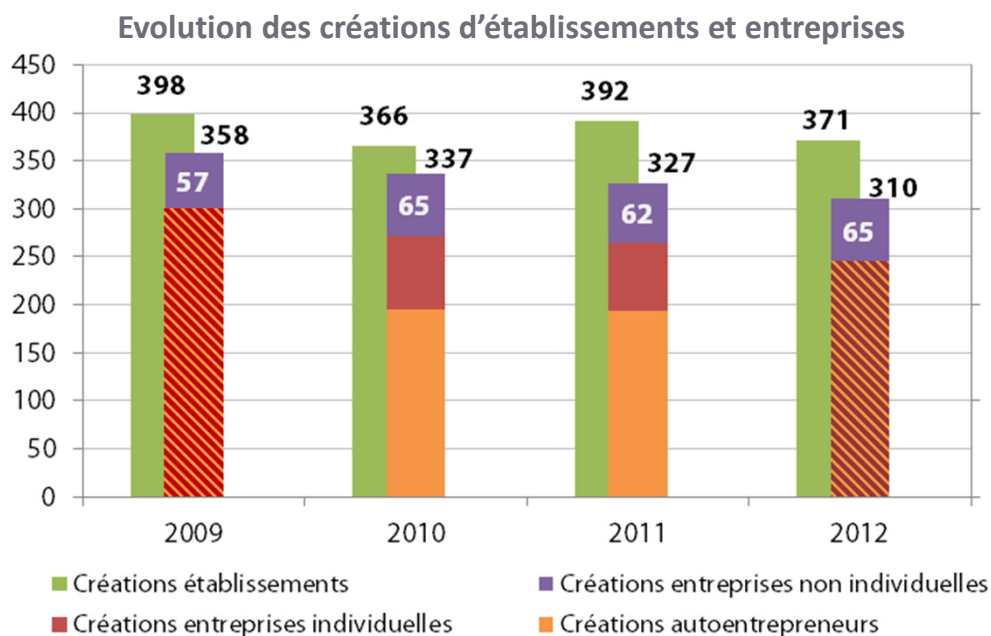
2011 : ↗ +3,6%

2012 : ↗ +2,6%

➤ Progression plus rapide qu'à tous les autres échelons géographiques

Les établissements

❖ 2012 : 370 créations d'établissements, 310 créations d'entreprises



Etablissements : → Entre 370 et 400 créations par an

Entreprises individuelles : ↘ Une baisse légère mais régulière des créations d'entreprises individuelles entre 2009 et 2012

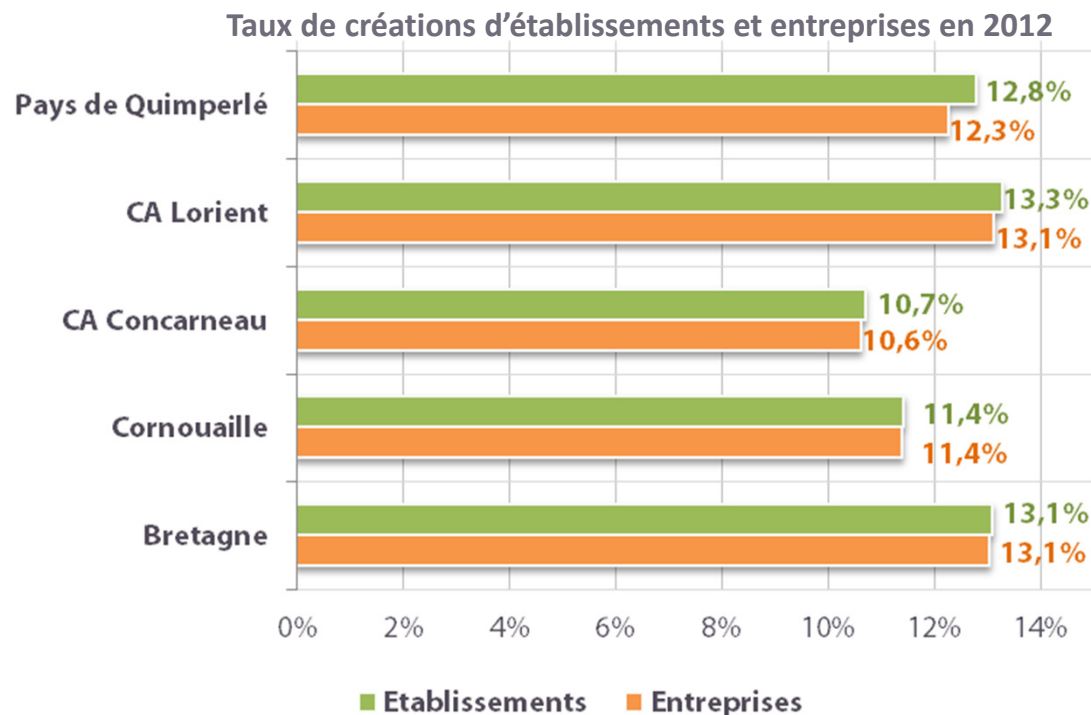
➤ Poids important des auto-entrepreneurs : 59% des créations d'entreprise en 2010-2011 (52% en Cornouaille)

Entreprises non individuelles : → Entre 60 et 65 créations par an

Source : INSEE Sirene – Champ Marchand Non Agricole / Traitement QCD

Les établissements

❖ 128 créations en 2012 pour 1000 établissements au début de l'année

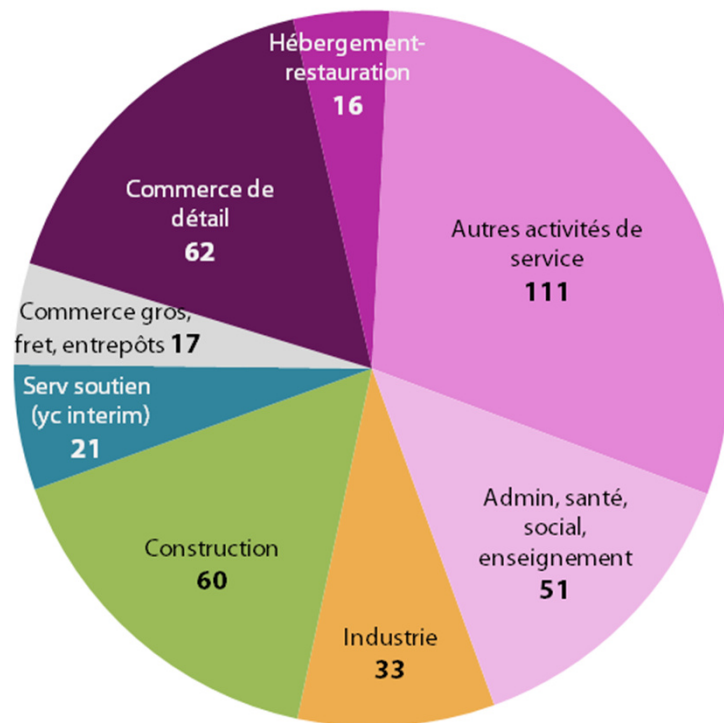


↘ Une baisse des taux de créations en 2012

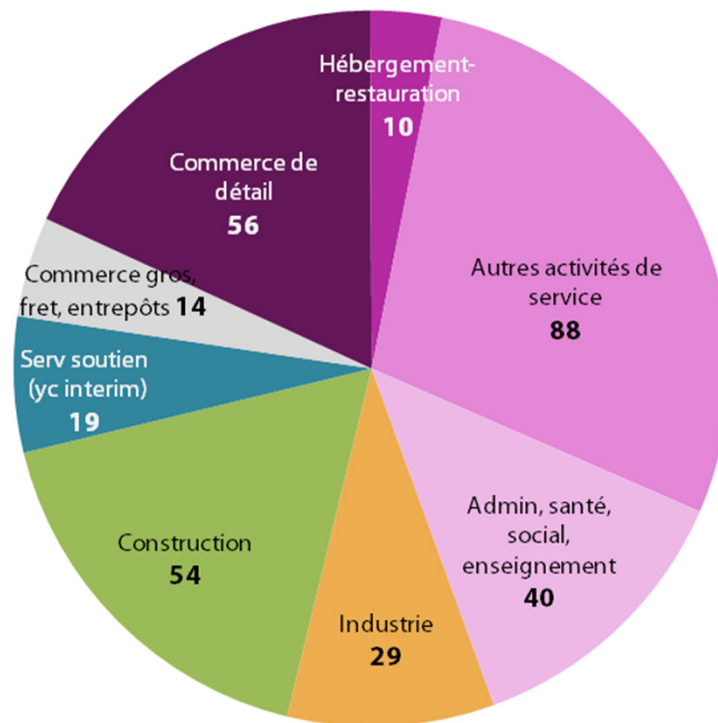
➤ Des taux de créations supérieurs à la moyenne cornouaillaise, mais inférieurs à l'échelon régional

❖ De nombreuses créations dans les services à la population

Créations d'établissements en 2012



Créations d'entreprises en 2012

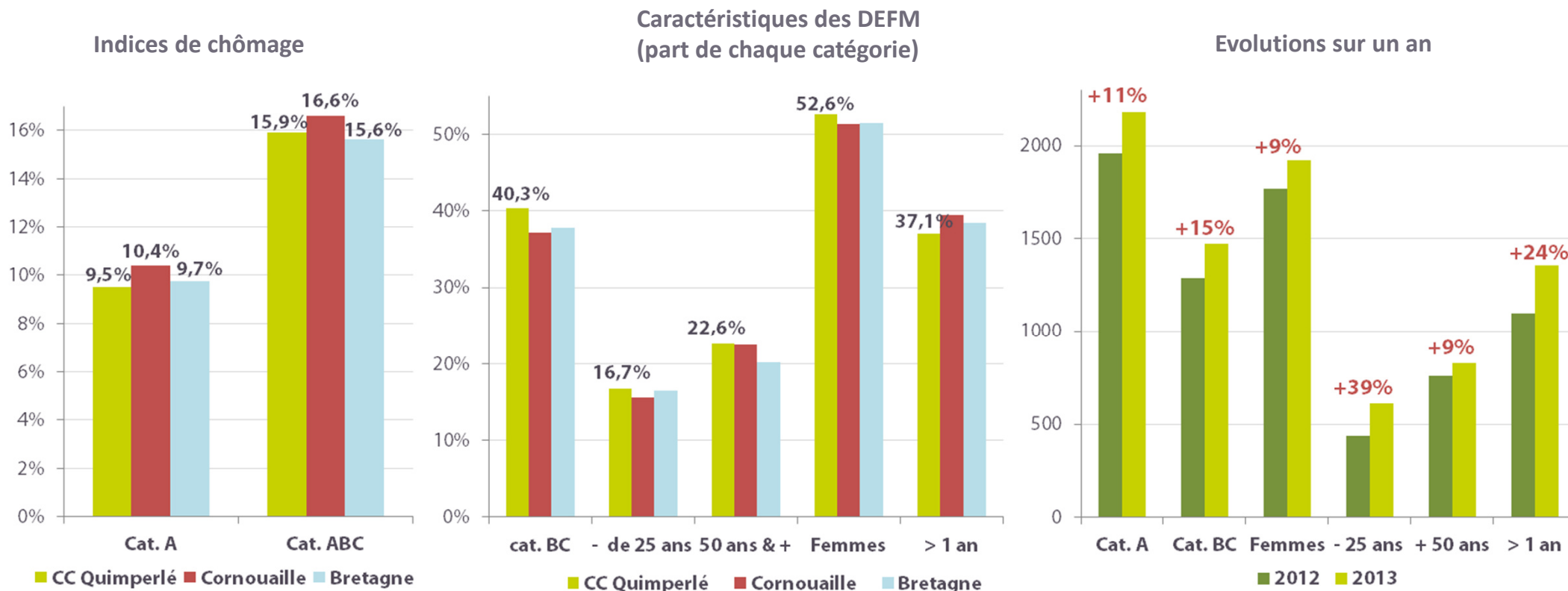


- Une répartition proche des observations cornouaillaise et bretonne, avec de légères surreprésentations des créations dans l'industrie et la construction

Source : INSEE Sirene – Champ Marchand Non Agricole/ Traitement QCD

Le marché du travail

❖ Fin mars 2013 : 3 655 demandeurs d'emploi de cat. ABC, dont 2 180 cat. A



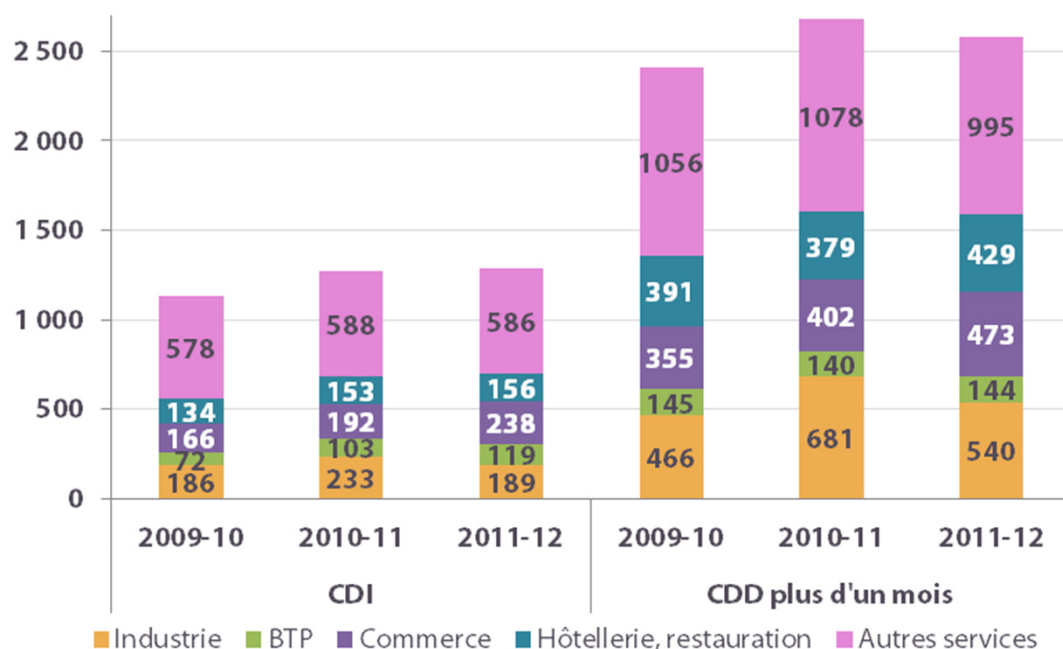
- Un indice de chômage plus bas qu'en moyenne cornouaillaise
- Une surreprésentation des femmes et des activités réduites parmi les DEFM de l'EPCI
- Une forte hausse des demandeurs d'emploi en 2012 : +13% en 1 an (comme en moyenne en Cornouaille)

Le marché du travail

❖ 1 290 déclarations uniques d'embauche en CDI entre mi 2011 et mi 2012, 2 580 en CDD de plus d'un mois

(Ne sont pris en compte que les DUE de plus d'un mois)

DUE par secteurs entre mi 2011 et mi 2012 – Pays de Quimperlé

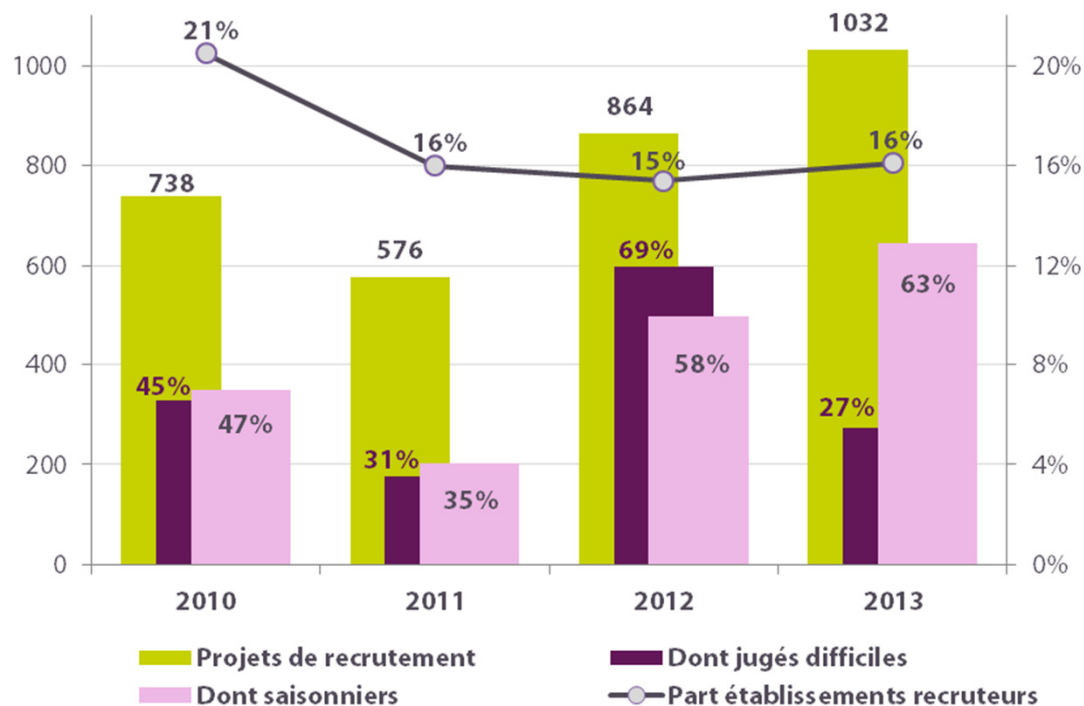


- Entre 250 et 380 DUE en CDI par trimestre
- Entre 200 et 300 DUE en CDD (> 1 mois) lors des 1^{er} et 4^{ème} trimestres, entre 600 et 800 lors du 2nd trim., et entre 900 et 1 100 lors du 3^{ème} trimestre
 - ➔ Forte saisonnalité des activités du territoire
- **Industrie** : 15% des DUE en CDI et 21% des DUE en CDD (respectivement 10% et 5% en Cornouaille)
- **Services** : 45% des DUE en CDI, contre 39% en Cornouaille. Moindre présence parmi les DUE en CDD
- **Hôtellerie-restauration** : 12% des DUE en CDI, contre 20% en Cornouaille/Bretagne

Source : URSSAF Bretagne / Traitement QCD

❖ 2013 : Plus de 1 000 projets de recrutement sur le bassin

Projets de recrutement 2013 dans le bassin de Quimperlé



➔ Une stagnation de la part d'établissements recruteurs : environ 15-16% depuis 2011 (19% en moyenne bretonne)

➔ Une hausse du nombre de projets de recrutement : + 19% par rapport à 2012, 2 fois plus qu'en 2011 (Stagne en moyenne bretonne)

➔ Une hausse des projets saisonniers : 63% des projets en 2013 (44% en moyenne bretonne)

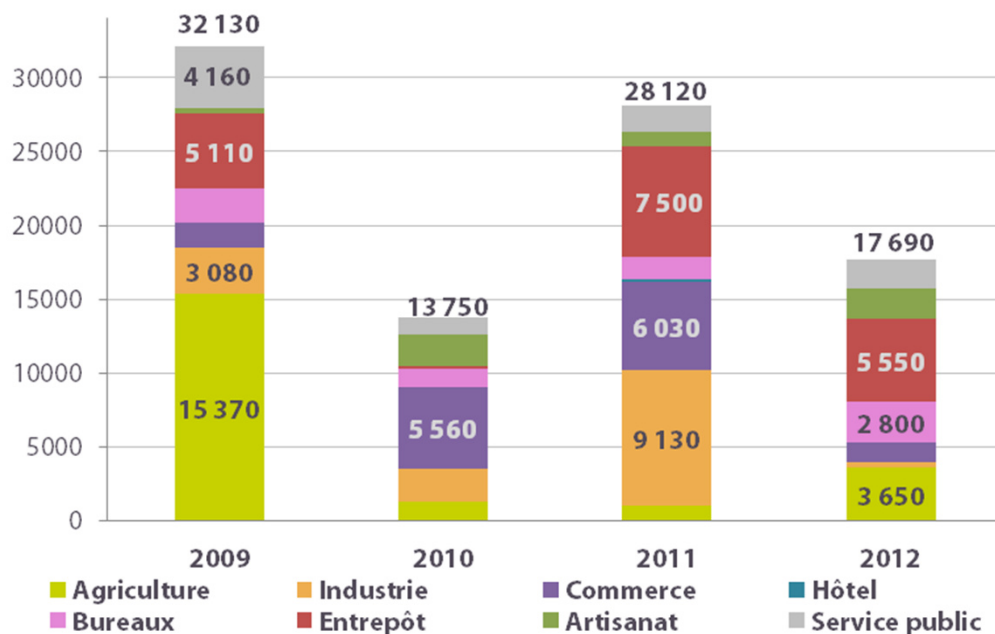
➤ Contrairement à 2012, peu de projets jugés difficiles : moins de 30% (près de 40% en moyenne bretonne)

Source : Pôle emploi – Enquête BMO / Traitement QCD

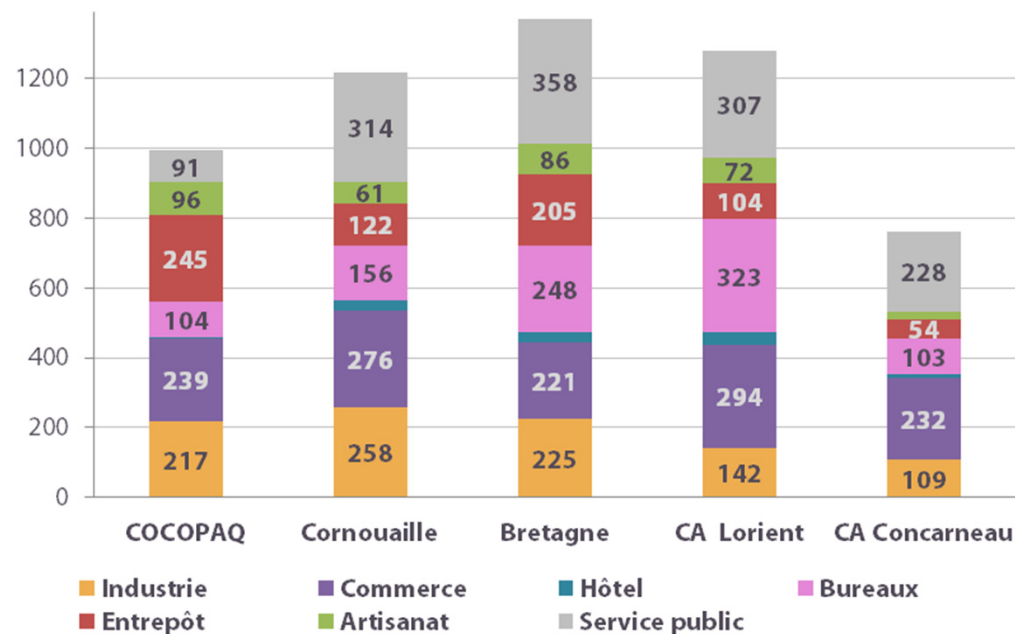
La construction

❖ Peu de surfaces de locaux mises en chantier en 2012

Evolution des surfaces locaux commencés en m² dans le Pays de Quimperlé



Surfaces locaux commencés en m² pour 1 000 habitants entre 2010 et 2012

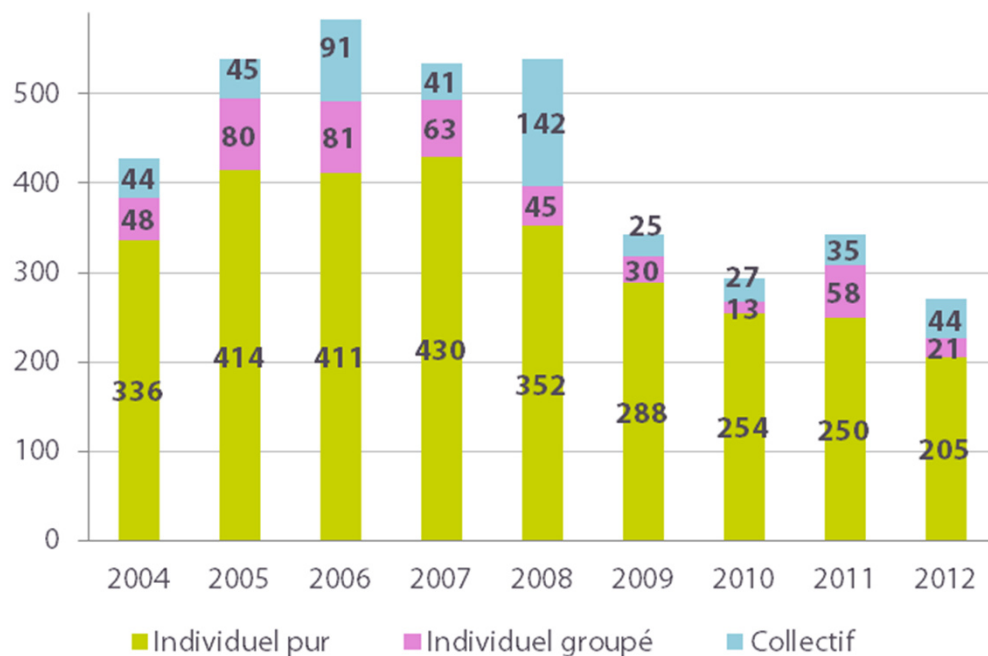


- Moins de 18 000 m² de locaux mis en chantier en 2012 : 37% de moins qu'en 2011
- Moins de 1 000 m² de locaux mis en chantier pour 1 000 habitants sur les 3 dernières années, contre près de 1 400 en moyenne bretonne

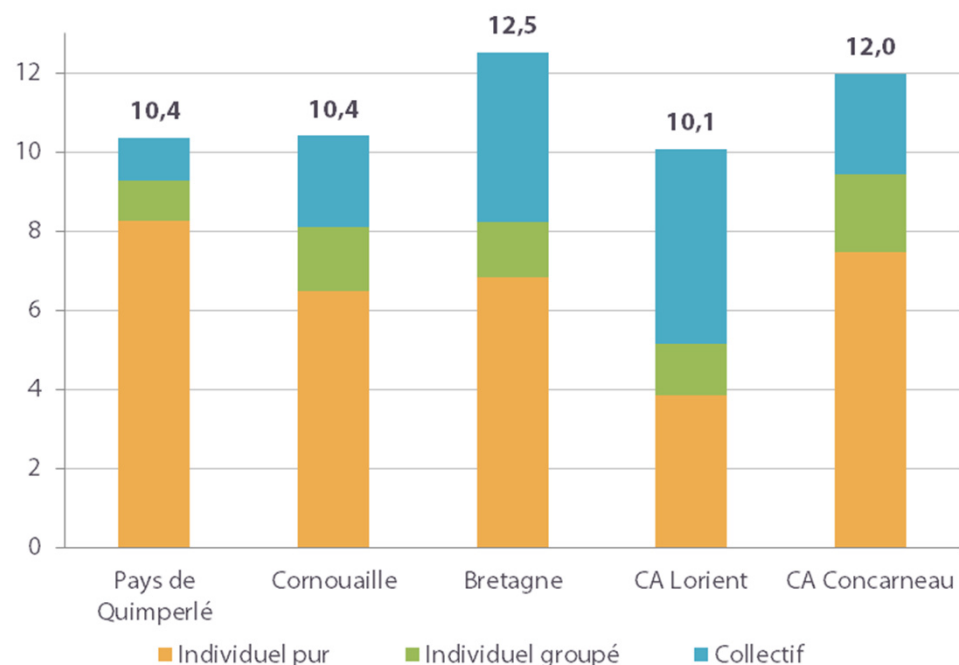
Source : DREAL Bretagne - SOeS, Sit@del2 – En date de prise en compte / Traitement QCD

❖ 270 logements mis en chantier en 2012

Evolution des logements mis en chantier dans le Pays de Quimperlé



Ratio de construction annuel * entre 2009 et 2012



- Une forte construction de logements entre 2004 et 2008, qui s'est ralentie depuis 2009
- Un ratio de construction entre 2009 et 2012 à l'image de la Cornouaille, plus faible qu'en région

* Moyenne annuelle de mises en chantier / logements 2009 * 1000

Source : DREAL Bretagne - SOeS, Sit@del2 - En date de prise en compte / Traitement QCD

Synthèse

☐ Synthèse

❖ Une hausse de l'emploi salarié depuis mi 2010

- Portée par l'intérim (+365 emplois salariés en 2 ans)
- Et le commerce de détail (+85) : alimentaire et habillement à Mellac et Quimperlé
- Des pertes dans le commerce de gros et l'industrie (Papeteries de Mauduit, Chubb Sécurité...)

❖ Un volume d'établissements qui progresse

- 2900 établissements en 2012 contre 2 730 en 2010
- 370 créations d'établissements en 2012
- Poids important des auto-entrepreneurs (près de 6 créations d'entreprises sur 10)
- Une baisse légère mais régulière du volume de créations d'entreprises depuis 2009

❖ Une hausse des demandeurs d'emplois

- 3 650 demandeurs d'emplois fin mars 2013, contre 2 930 fin mars 2011 (+25%)
- Une hausse du nombre de projets de recrutement en 2013 (plus de 1 000)

❖ Une faible construction de locaux économiques

Source : INSEE – Recensement de la population 2009 / Traitement QCD

Merci de votre attention