

# Cornouaille 2030

## Penser l'avenir pour agir dès aujourd'hui

2030... La date paraît lointaine, mais elle n'est qu'à une quinzaine d'années devant nous. Demain. En 2014 et pour les six années à venir, un nouveau contrat de Pays sera signé avec la Région, apportant des financements nouveaux – régionaux, nationaux et européens – sur les projets jugés prioritaires. Ces contractualisations sont traditionnellement l'occasion de faire un point sur l'avenir. Mais cette fois, c'est un profond travail prospectif et participatif qu'a engagé la Cornouaille. Impulsé par les élus réunis au sein de Quimper Cornouaille Développement (QCD), il a été mené de mai 2012 à avril 2013. Il a impliqué des centaines de personnes, représentatives de la diversité socio-économique du territoire.

Ce travail révèle l'ambition de la Cornouaille pour son avenir. Il démontre qu'elle dispose d'atouts de différenciation qui sont le fondement de son attractivité. Mais il montre aussi qu'elle doit compter sur elle-même pour mettre en valeur ses qualités et ainsi promouvoir son développement. Pour se rendre plus visible, pour maîtriser son destin, pour ne pas subir les évolutions mais au contraire peser davantage sur son environnement intérieur et extérieur, la Cornouaille doit se réunir autour d'objectifs communs.

Les perspectives qui vous sont présentées dans les pages suivantes expriment **cette volonté de prendre en main l'avenir du territoire, collectivement et avec ambition, au service de l'emploi et de la qualité de vie des Cornouillais.** En préservant son identité culturelle, sa multipolarité géographique et le très fort capital de solidarités qui caractérise son tissu social et humain, la Cornouaille réunie peut faire émerger des activités nouvelles (énergies renouvelables, santé et bien-être, numérique...), consolider ses points forts (pêche, agriculture, productions alimentaires de qualité, industries...) et travailler à son désenclavement.

**Chacun, dans son domaine, peut prendre part à cette stratégie commune. A vous de faire vivre ce projet !**

Quimper  
Cornouaille  
Développement



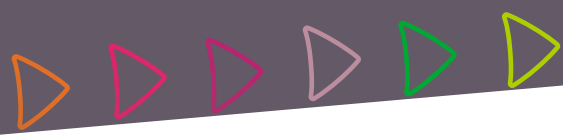
### Construisons ensemble notre avenir Cornouaille 2030



Rejoignez-nous sur [www.facebook.com/Cornouaille2030](http://www.facebook.com/Cornouaille2030)  
Retrouvez chaque semaine de nouvelles informations et vidéos et postez vos commentaires.

**Vous pouvez aussi laisser vos commentaires sur**  
[www.quimper-cornouaille-developpement.fr](http://www.quimper-cornouaille-developpement.fr)>Projets-de-territoire>Cornouaille-2030  
ou envoyez un courrier à Quimper Cornouaille Développement, « Cornouaille 2030 »,  
3 rue Pitre Chevalier, 29000 Quimper





# Une démarche prospective

En 2012, les élus des dix intercommunalités, rassemblés au sein de Quimper Cornouaille Développement (QCD), ont décidé d'engager une large réflexion sur l'avenir du territoire, en impliquant les acteurs socio-économiques.

## Une démarche participative

C'est fort de ces constats que les élus réunis au sein de Quimper Cornouaille Développement (Cf. encadré) ont décidé d'initier une démarche prospective, co-pilotée par Bernard Poignant, président de Quimper Communauté et de QCD et Michel Canévet, Président de la communauté de communes du Haut Pays Bigouden et élu référent Contractualisation et « Cornouaille 2030 ». Le cabinet de conseil en prospective Futurovest, engagé pour animer la démarche, a proposé un travail en plusieurs phases. De mai à octobre 2012, des entretiens et ateliers thématiques à Fouesnant, Briec et Douarnenez ont réuni plus de 150 acteurs du Pays. Ils ont mis en évidence les tendances en cours ainsi que les facteurs potentiels de changement du territoire. Ce diagnostic a servi de socle à la deuxième étape de la démarche, menée par un groupe exploratoire (GEX). Il a réuni, d'octobre 2012 à janvier 2013, une vingtaine de personnes issues de multiples horizons : élus, chefs d'entreprise, agriculteurs, professionnels du développement économique, de la recherche,

de la solidarité, de l'urbanisme, du tourisme, du nautisme, de la pêche, de la santé... Ensemble, ils ont planché sur des hypothèses d'évolution de la société et de l'économie cornouaillaise à l'horizon 2030. Les facteurs externes qui influent sur l'avenir ont été dissociés des enjeux internes du territoire sur lesquels les femmes et les hommes de Cornouaille peuvent agir, un peu ou beaucoup. Le groupe a ainsi débattu des contours possibles de l'agriculture et de la pêche, de l'économie productive et résidentielle, de l'urbanisme, du littoral, de la place des jeunes, de la santé, des flux touristiques, de la cohésion sociale, de l'affirmation ou de la banalisation culturelle, de la capacité à agir ensemble ou non... Les réponses apportées par les débats collaboratifs du GEX ont servi de support à la rédaction de trois scénarios exploratoires.



## La Cornouaille

Le Pays de Cornouaille actuel ne correspond pas à l'ancestral et vaste Évêché de Cornouaille mais il n'en est pas moins relativement étendu. Ses frontières modernes englobent deux communautés d'agglomération et huit communautés de communes (Cf. carte), soit 95 communes rassemblant 333 000 habitants. Quimper en est la ville-centre et la locomotive, mais ne domine pas outre-mesure ce territoire structuré par de multiples pôles urbains (Châteaulin, Concarneau, Douarnenez, Pont l'Abbé, Quimperlé...).

Cette particularité multipolaire de l'organisation territoriale bretonne atteint ici son paroxysme. Pour le meilleur mais aussi pour le moins bon ! On lui doit la richesse de notre identité, l'intensité des solidarités sociales, le maintien d'équilibres socio-économiques, une part de notre qualité de vie... Mais elle explique aussi la faiblesse des stratégies communes de développement.

Comment ce territoire attractif, bordé par 330 km de côtes, peut-il compenser les difficultés inhérentes à sa quasi-péninsularité si ses acteurs ne se rassemblent pas davantage ? A l'instar des axes formés par les ensembles Brest-Morlaix et Lorient-Auray-Vannes, la Cornouaille ne gagnerait-elle pas à penser son avenir de façon plus concertée afin de compenser les déséquilibres territoriaux déjà effectifs ou redoutés pour l'avenir ?

## Le Conseil de développement

Cette assemblée consultative territoriale est composée d'une quarantaine de personnes réparties en quatre collèges qui représentent la société civile : entreprises et vie économique ; organisations syndicales ; vie collective et associative ; personnalités qualifiées. A la demande du président de Quimper Cornouaille Développement, le Conseil de développement peut être appelé à donner son avis sur les projets et stratégies élaborées pour le Pays.



© Quimper Cornouaille Développement  
Plus de 150 personnes ont participé à la démarche prospective Cornouaille 2030 et 200 personnes au 5<sup>e</sup> rendez-vous de la Cornouaille consacré à la présentation du scénario de référence



## Les trois scénarios exploratoires

Le premier scénario intitulé «Territoires de Cornouaille» prolongeait, à l'horizon 2030, la tendance actuelle de chacune des communautés de communes de Cornouaille à penser son développement de son côté. Le deuxième scénario, baptisé «Une organisation cornouaillaise», faisait l'hypothèse d'un développement concerté très poussé, au risque d'être technocratique et de sacrifier les identités. Le troisième scénario, «Prenons appui sur nos identités», valorisait nos particularismes identitaires au point de mettre de côté toute conduite d'ensemble. Autant dire que Loïc de Châteaubriant (Futurovest) a surpris son monde en ne proposant que des scénarios non souhaitables dans leur ensemble. Mais c'était son objectif ! Les acteurs de la démarche ont ainsi appris qu'un travail prospectif ne consiste pas à fournir des recettes

toutes faites pour l'avenir. Elles n'existent pas, d'autant plus que la prospective n'est pas une science exacte...

Le Conseil de développement du Pays de Cornouaille (Cf. encadré), saisi pour donner son avis, a privilégié le scénario 2 tout en souhaitant qu'il intègre les valeurs socio-culturelles du scénario 3. Le Comité de pilotage composé d'élus de Cornouaille et animé par Quimper Cornouaille Développement s'est parallèlement saisi des trois scénarios. En se basant sur eux, les élus de Cornouaille se sont attachés à élaborer ce qui est désormais appelé LE « Scénario de référence » et l'ont validé lors du Conseil d'administration de Quimper Cornouaille Développement le 4 février 2013.

« Prospective : explorer ce qui peut advenir, les futurs possibles, pour dégager ce qui peut être fait, et décider des politiques et des stratégies » Loïc de Châteaubriant, Futurovest

## Quimper Cornouaille Développement, cheville ouvrière de "Cornouaille 2030"



Encore jeune puisqu'elle est née en 2010, Quimper Cornouaille Développement (QCD) est une agence de développement économique et d'urbanisme positionnée comme un outil d'ingénierie stratégique pour la Cornouaille et ses communautés de communes. Elle regroupe les dix communautés de communes ou d'agglomération du territoire, les trois chambres consulaires et associe également le Conseil général, la Région, l'Etat.

Sa mission principale est de contribuer au développement et à l'aménagement durable et harmonieux du territoire au travers de ses nombreuses missions (pour en savoir plus sur Quimper Cornouaille Développement : [www.quimper-cornouaille-developpement.fr](http://www.quimper-cornouaille-developpement.fr)).

C'est dans ce cadre que Quimper Cornouaille Développement a lancé la démarche prospective cornouaillaise.

« Le Conseil de développement souhaite que ce scénario débouche sur une vraie stratégie concertée de développement du territoire, acceptée et portée par les acteurs du territoire. » Eric VIGHETTI, Directeur de l'office de tourisme de Quimper Cornouaille, membre du Conseil de développement du Pays de Cornouaille



Rejoignez-nous sur [www.facebook.com/Cornouaille2030](http://www.facebook.com/Cornouaille2030)  
Retrouvez chaque semaine de nouvelles informations et vidéos et postez vos commentaires.

**Vous pouvez aussi laisser vos commentaires sur** [www.quimper-cornouaille-developpement.fr](http://www.quimper-cornouaille-developpement.fr) > Projets-de-territoire > Cornouaille-2030  
ou envoyez un courrier à Quimper Cornouaille Développement, « Cornouaille 2030 »,  
3 rue Pitre Chevalier, 29000 Quimper



Dans le secteur de l'agroalimentaire, le nombre d'entreprises et d'emplois avec des ressources proches et de qualité est important en Cornouaille. » Cécile VAUCHEZ, Chef de projet agroalimentaire, Déléguée territoriale du pôle Valorial Bretagne Occidentale

# Le scénario de référence de «Cornouaille 2030»

## Axe 1 : Un territoire riche de ses diversités

► **Une Cornouaille maritime.** En 2030, la Cornouaille reste un territoire de référence pour la pêche en France. La réorganisation des criées, la gestion raisonnée de la ressource et le développement des labels ont renforcé la notoriété de la gastronomie cornouaillaise des produits de la mer. Les activités économiques littorales (pêche, aquaculture, algoculture, énergies marines renouvelables...), en mer et à terre, sont de plus en plus décloisonnées. Le nautisme, géré à l'échelle cornouaillaise, se développe de façon raisonnée et qualitative grâce à la mise en réseau et à la promotion dynamique des ports. La fréquentation des sites d'exception (Glénan, Odet, Aven...) est réglementée pour éviter toute saturation. L'élaboration concertée des documents d'urbanisme permet un partage dynamique des usages du littoral et la gestion intégrée des zones côtières de Cornouaille. Enfin, la transmission aux jeunes générations des métiers, des savoirs et de la culture maritime est promue dans les apprentissages.



on constate toujours la présence épisodique d'algues vertes. La promotion d'un linéaire côtier exceptionnel amène la reconnaissance de nos baies au sein du «Club des plus belles baies du monde». La relative discrétion de l'identité bretonne sur le territoire a fait place, en 2030, à une Cornouaille résolument «A l'aise en Breizh». Elle se distingue en Bretagne, en France et dans le monde, notamment au niveau musical. La langue bretonne, enseignée et visible dans l'espace public, est créatrice. Le patrimoine, l'identité et le légendaire sont sources d'inspiration, d'innovation culturelle et entrepreneuriale.

► **Une Cornouaille stimulante et saine.** En 2030, la Cornouaille, à l'instar de l'Irlande, a tiré parti de son image de territoire façonné par les éléments naturels (le vent...), sur lesquels prennent appui, tant des activités liées à la santé et au bien-être naturel, que des productions alimentaires saines. La Cornouaille est reconnue pour sa riche vie associative et pour la qualité de sa cohésion sociale, sources de solidarités de proximité. C'est un Pays à l'environnement soigné, où les biens et les personnes sont respectés.

► **Une Cornouaille inspiratrice et de caractère.** De 2015 à 2030, la Cornouaille se mobilise pour la qualité de son environnement (eau, milieux naturels, grands sites). La baisse des pollutions agricoles et urbaines est tangible, même si



► **Construire une destination touristique.** En 2030, au-delà de sa place strictement économique, le tourisme a caractérisé l'image du territoire à destination des visiteurs mais aussi des habitants. De 2015 à 2030, les acteurs du secteur ont amplifié le travail en réseau. Les offres transversales et articulées permettent d'élargir le rayonnement des visiteurs. La compétence « tourisme » s'appuie sur les intercommunalités et sur un Office de pôle à l'échelle cornouaillaise. Ce dernier porte la stratégie de la destination et les outils communs. Cette organisation a permis d'affirmer une identité, d'impliquer la population dans l'accueil mais aussi de développer le tourisme d'affaires et d'équiper le territoire de grandes infrastructures qui adossent le tourisme aux flux marchands.



## Axe 2 : Un territoire d'énergies

► **Une force motrice productive : l'agriculture et l'alimentaire.** En 2030, les collectivités apportent un fort soutien à l'agriculture (aides à l'installation, à la réduction des coûts énergétiques, à la transformation et commercialisation...). L'élevage laitier s'est maintenu, le modèle agricole est plus respectueux des équilibres environnementaux, plus extensif mais continue à produire pour le reste du monde. La concentration s'est poursuivie, les modèles se sont diversifiés, avec une plus large place aux circuits courts à valeur ajoutée. La même évolution a lieu dans le domaine de la pêche : la qualité du poisson est mise en avant par des labels et par le développement des circuits courts et de l'export.



L'image de la Cornouaille s'affirme dans l'excellence alimentaire (produits sains et de qualité) et s'appuie sur un tissu industriel diversifié, des centres de recherche et de développement, de la formation et des actions vers le grand public. Les collectivités soutiennent l'animation des réseaux et l'innovation dans les entreprises.

► **Une impulsion publique autour des secteurs-clés de l'économie.** De 2015 à 2030, des politiques de rupture en matière énergétique ont été menées à l'échelle cornouaillaise : baisse des consommations, lutte contre la précarité énergétique, développement des énergies renouvelables...

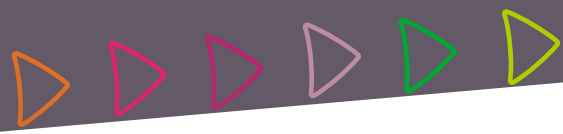


Le parc immobilier public est devenu exemplaire. Le territoire a impulsé la formation d'un centre de compétence dans le domaine du BTP, porteur d'évolutions pour un habitat plus économe mais aussi pour l'adoption de la domotique. Cette dernière est aussi un élément d'une politique de la santé, dans le contexte d'un vieillissement de la population. Le territoire s'est positionné autour du thème de la santé et du bien-être pour les visiteurs mais aussi pour la population. Le développement de ces activités productives et à forte valeur ajoutée participe au dégagement des ressources nécessaires au maintien d'infrastructures, de services médicaux et d'aide à la personne sur un territoire doté d'une bonne armature hospitalière. Enfin, la Cornouaille s'est positionnée comme un territoire d'accueil du travail à distance grâce au développement des infrastructures numériques. Les usages de ces nouvelles technologies se sont développés au service de la population et ont favorisé l'émergence d'entrepreneurs spécialisés.

► **Une synergie des acteurs pour l'emploi et l'économie.** En 2030, les politiques économiques des collectivités sont intégrées à l'échelle cornouaillaise afin de pouvoir présenter aux entreprises un catalogue d'offres plus lisibles. Cela a permis de limiter la tendance à la concentration de l'activité autour de Quimper et de mieux répartir l'emploi en Cornouaille. Et ce, d'autant plus que l'implication des élus de terrain, au plus près des entreprises, a été maintenue. Ces politiques ont permis de renforcer les outils de formation et d'innovation. En 2030, la carte des formations supérieures s'est étoffée grâce à la fusion des deux universités de l'ouest breton - l'UBO et l'UBS - apportant une position centrale à la Cornouaille, très investie aussi dans le campus numérique breton. Les entrepreneurs s'organisent plus collectivement pour répondre aux enjeux communs (recrutement, formation...) et pour compenser les difficultés liées à l'éloignement (logistique routière...). La question de la transmission des entreprises industrielles et artisanales a fait l'objet de politiques territoriales affirmées.



Rejoignez-nous sur [www.facebook.com/Cornouaille2030](http://www.facebook.com/Cornouaille2030)  
Retrouvez chaque semaine de nouvelles informations et vidéos et postez vos commentaires.  
Vous pouvez aussi laisser vos commentaires sur [www.quimper-cornouaille-developpement.fr](http://www.quimper-cornouaille-developpement.fr) > Projets-de-territoire > Cornouaille-2030  
ou envoyez un courrier à Quimper Cornouaille Développement, « Cornouaille 2030 »,  
3 rue Pitre Chevalier, 29000 Quimper



« La Cornouaille est dotée d'une ressource énergétique favorable au développement durable. » Jean-François DAVIAU, Président de Sabella SAS

« Grâce aux nouvelles technologies, nous pouvons travailler à distance et bénéficier ainsi d'une meilleure qualité de vie. » Nicolas THOMAS, Dirigeant de l'entreprise Alenty

« Soyons vraiment à l'aise en Breizh, avec ambition et ouverture dans la création et l'innovation. » Anne GOUEROU, Journaliste, Membre du Conseil de développement du Pays de Cornouaille

### Axe 3 : Un territoire qui se rassemble

▷ Un urbanisme qui fédère. De 2015 à 2030, les collectivités ont adopté une stratégie de rupture avec les modes d'urbanisme actuels. Elles ont agi en faveur de la revitalisation des villes et des bourgs, afin d'économiser le foncier et les terres agricoles tout en répondant à la croissance de la population. Il s'agit aussi de conserver les atouts identitaires de la Cornouaille en évitant une urbanisation extensive et banalisante. La mixité sociale et générationnelle a été recherchée. Un effort important de coordination des politiques d'urbanisme a été réalisé (SCoT cornouaillais unique) et les outils mutualisés. Les communes rurales ont fait l'objet d'un accompagnement spécifique pour mettre en œuvre des solutions adaptées à leurs contextes. Ces politiques ont favorisé le vieillissement à domicile comme l'accessibilité des jeunes au logement ou encore la répartition équilibrée du parc social. L'attractivité des centres-villes et centre-bourgs a été renforcée par les stratégies collectives autour du commerce de proximité.



▷ Des outils de mobilité qui connectent et irriguent. En 2030, la Cornouaille est désenclavée. La ligne Bretagne Grande Vitesse (BGV) a mis Quimper à trois heures de Paris. La desserte aérienne a été maintenue, connectant la capitale de la Cornouaille aux vols nationaux et internationaux. Les lignes TER densifiées relient la Cornouaille au reste de la Bretagne. Le territoire est lui-même irrigué par de multiples moyens de mobilités interurbaines et rurales, s'appuyant sur plusieurs pôles multimodaux des transports, parmi lesquels celui de Quimper occupe une place centrale. Les solutions innovantes (auto-partage, co-voiturage...) complètent les plus classiques. Les entreprises s'impliquent via leurs Plans de déplacement (PDE) et l'ensemble est promu sur des plateformes numériques communes.



▷ Une Cornouaille proche et solidaire. De 2015 à 2030, la Cornouaille a mieux pris en compte les besoins des jeunes (logement, emploi, ambiances...) pour les attirer ou les retenir sur le territoire. La mise en réseau des offres culturelles s'est faite dans le respect des dynamiques locales. Les collectivités, conscientes du tassement du bénévolat, ont réaffirmé leur attachement au maintien d'une forte culture associative (culture, sports, solidarités...), facteur de différenciation et donc d'attractivité du territoire. Il s'est traduit par un soutien aux équipes, aux projets et par la reconnaissance du bénévolat, porteur de valeurs partagées mobilisatrices. Les flux non-marchands (troc, échange de services...), les usages collaboratifs matériels (auto ou bateau-partage...), immatériels et numériques sont des pratiques courantes en 2030. Les lieux-ressources publics rendent ces services numériques accessibles à tous.



## Un processus interactif

Le scénario de référence « Cornouaille 2030 », voulu par les élus réunis au sein de Quimper Cornouaille Développement (QCD), a été élaboré au cours d'un processus participatif. Il n'est pas un outil construit par des représentants politiques déconnectés de la population, mais il est, au contraire, un instrument qui co-construit l'avenir par un large consensus. Parce qu'on se fait mieux entendre en parlant d'une seule voix, la Cornouaille a su, au travers du scénario de référence, affirmer collectivement ses axes prioritaires de développement. Après le temps de la réflexion prospective vient celui de la traduction en projets concrets et structurants.

Ce scénario engage l'avenir, car il a été validé par les élus locaux, mais il doit aussi vivre et être partagé. Il doit pouvoir recueillir les remarques de tous. Il faut aussi que le plus grand nombre se l'approprie, notamment les porteurs de projets et l'ensemble des acteurs du territoire. C'est tout l'objet de ce document et de la page Facebook « Cornouaille 2030 ».

Avez-vous fait vivre ce projet en réagissant sur Facebook ou sur le site Internet de Quimper Cornouaille Développement ?

### Le 5<sup>e</sup> rendez-vous de la Cornouaille

Le 11 avril 2013, plus de 200 personnes de tous horizons ont pris part à cet événement qui visait à faire connaître le scénario de référence. Des tables-rondes traitant des thématiques les plus emblématiques du scénario de référence ont été préférées à une restitution intégrale. Des élus, des chefs d'entreprises ou de projets, des experts et praticiens ont illustré les problématiques et enrichi les approches. Une brochure rend compte *in extenso* de la démarche prospective, du scénario de référence et de la richesse des échanges. Un deuxième document dégage, quant à lui, une synthèse du scénario. Ces documents sont téléchargeables sur : [www.quimper-cornouaille-developpement.fr](http://www.quimper-cornouaille-developpement.fr) > Projets-de-territoire > Cornouaille-2030 et sur [www.facebook.com/Cornouaille2030](https://www.facebook.com/Cornouaille2030)



5<sup>e</sup> rendez-vous de la Cornouaille : table ronde « Une Cornouaille productive »



La page Facebook « Cornouaille 2030 » Chaque semaine, une nouvelle vidéo, interventions des élus ou des animateurs des tables-rondes du « 5<sup>e</sup> rendez-vous de la Cornouaille », sera mise en ligne. Visionnez-les, partagez-les ou postez vos commentaires. Votre avis nous intéresse !

[www.facebook.com/Cornouaille2030](http://www.facebook.com/Cornouaille2030)

Vous pouvez aussi laisser vos commentaires sur [www.quimper-cornouaille-developpement.fr](http://www.quimper-cornouaille-developpement.fr) > Projets-de-territoire > Cornouaille-2030

ou envoyez un courrier à Quimper Cornouaille Développement, « Cornouaille 2030 », 3 rue Pitre Chevalier, 29000 Quimper

[www.quimper-cornouaille-developpement.fr](http://www.quimper-cornouaille-developpement.fr) > Projets-de-territoire > Cornouaille-2030

