



ENQUÊTE DÉPLACEMENTS DE CORNOUAILLE



Les déplacements du samedi | MAI 2015



En 2013, Quimper Cornouaille Développement a mené une enquête auprès de 5 000 personnes réparties sur l'ensemble de la Cornouaille, afin de mieux connaître les pratiques de déplacements des habitants et constituer une base solide de réflexion sur les questions de mobilité du territoire.



Le rapport d'exploitation standard (octobre 2013) a présenté une « photographie » de la mobilité des cornouaillais un jour de semaine. Ce document de mai 2015 décrit les pratiques de déplacements effectués le samedi : sont-elles différentes de celles de la semaine ? Qui se déplace le samedi ? Où ? Quand ? Comment ? Pourquoi ? Un zoom sur les pratiques d'achat, motif principal des déplacements du samedi, est également effectué.



« Une photographie de la mobilité en Cornouaille »

Une mobilité élevée en Cornouaille le samedi

Le samedi, près de 970 000 déplacements sont réalisés par les Cornouaillais de plus de 11 ans, soit **3,4 déplacements par personne tous modes et tous motifs confondus**. Si la mobilité est plus faible le samedi qu'en semaine (3,6 dépl./jour/pers en moyenne), l'écart est moins important sur le territoire cornouaillais qu'en moyenne régionale et nationale. La mobilité des Cornouaillais est donc élevée le samedi : marche exceptée, les Cornouaillais effectuent 2,8 déplacements en moyenne contre 2,6 en moyenne bretonne et 2,2 en moyenne nationale.

Ce constat est corrélé à la part relativement faible de non-mobiles : le samedi, **17% des Cornouaillais n'effectuent aucun déplacement** contre 13% un jour de semaine. L'île de France, le Calvados et l'agglomération bordelaise, 3 territoires ayant également enquêté sur les déplacements du samedi, voient leur part de non-mobiles passer respectivement de 7% à 18%, de 11% à 23% et de 10% à 31%. A noter que les Cornouaillais se déplacent plus le samedi que le lundi.

Les variations de mobilité selon le lieu de résidence sont plus marquées le samedi qu'en semaine : les Quimpérois effectuent en moyenne 3,7 déplacements le samedi (3,8 en semaine) alors que les habitants de la « couronne quimpéroise » en effectuent seulement 3 (3,6 en semaine). Les habitants de l'Ouest Cornouaille se déplacent autant le samedi qu'en semaine (3,6 dépl./pers). Le territoire de « CCA - COCOPAQ » présente une mobilité du samedi intermédiaire, avec 3,4 dépl./pers (3,6 en semaine).

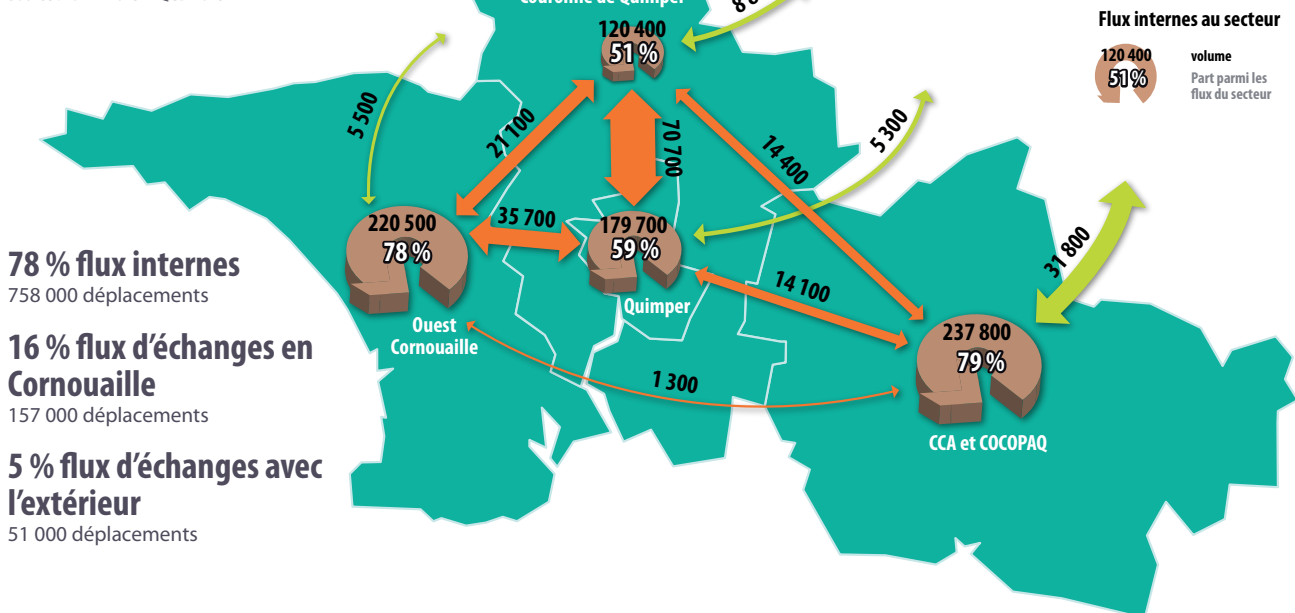
Comme en semaine, 95% des déplacements du samedi se font au sein de la Cornouaille

Avec sa façade extérieure essentiellement maritime, la Cornouaille est un territoire péninsulaire et autonome dans son fonctionnement. Ainsi, **seuls 10% des Cornouaillais sortent du territoire** le samedi (8% en semaine) et 95% des déplacements se font au sein de la Cornouaille.

Parmi les 51 000 déplacements en provenance ou à destination hors Cornouaille, **dits flux externes, 40 % se font avec l'agglomération lorientaise** (dont 60% à Lorient), proportions identiques à celles observées en semaine. Mais, **l'influence du Morbihan dans son ensemble est plus importante le samedi qu'en semaine**, concentrant 58% des flux externes (15 points de plus qu'en semaine), tandis que les flux vers le Finistère hors Cornouaille n'en concentrent que 20% (contre 36% en semaine). Les échanges avec la Haute Cornouaille et Brest Métropole Océane sont respectivement 2,7 et 1,6 fois moins nombreux le samedi qu'en semaine.

Le territoire de « CCA - COCOPAQ » est le plus tourné vers l'extérieur : près de 32 000 déplacements se font entre ces 2 EPCI et l'extérieur de la Cornouaille (11% de leurs flux), dont les 2/3 avec l'agglomération de Lorient. Cette tendance est encore plus marquée qu'en semaine : ce territoire concentre 62% des flux cornouaillais externes le samedi pour 48% en semaine. Toutefois, comme l'Ouest Cornouaille, ce territoire présente également une **forte autonomie**, avec près de 80% des flux effectués en interne. A contrario, cette proportion n'est que de 51% dans le territoire de la « couronne de Quimper » qui, naturellement, entretient un **fort lien avec la ville centre** : près de 71 000 échanges, représentant 30% de ses flux.

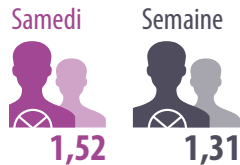
Flux de déplacements le samedi
Source : EDVM 2013 © QCD 2013





« 9,3 millions de kilomètres parcourus en voiture le samedi par les Cornouaillais »

Taux d'occupation des voitures (samedi / semaine)



Une utilisation encore plus accrue de la voiture le samedi

La voiture est le mode privilégié des Cornouaillais le samedi : près de 775 000 déplacements sont réalisés en voiture, soit 80%. Cette proportion est plus élevée qu'un jour de semaine (75%). Elle atteint 83% pour les habitants du territoire de la « couronne de Quimper », soit 10 points de plus que pour les Quimpérois, pour lesquels l'utilisation des transports en commun (3%) et des modes actifs (21%) est plus importante.

De plus, les Quimpérois présentent une plus forte occupation de leur voiture, avec en moyenne plus d'1,7 personne par véhicule, contre 1,6 sur le territoire de la « CCA - COCOPAQ », moins d'1,5 dans la « couronne de Quimper » et 1,3 dans l'Ouest Cornouaille. Globalement, le **taux d'occupation des voitures est plus fort le samedi qu'en semaine** : 1,5 personne par véhicule contre 1,3, et seulement 65% des déplacements en voiture réalisés sans aucun passager contre 77% en semaine.

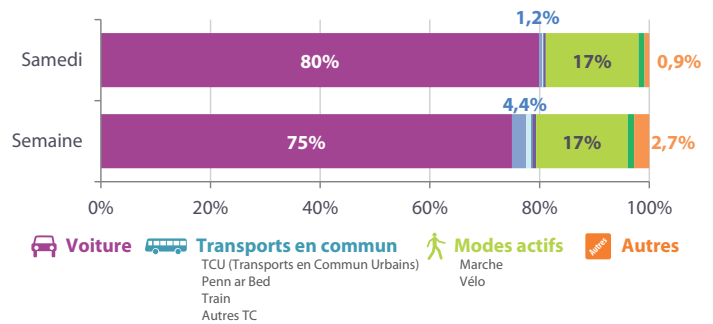
Les Cornouaillais n'utilisent les **transports en commun** que dans **1,2% de leurs déplacements le samedi**, contre 4,4% en semaine. Cela représente moins de 11 500 trajets, dont plus de 5000 en transport urbain (QUB, TUD'Bus, Coralie et TBK). Près de 6 déplacements en transport en commun sur 10 le samedi sont réalisés par des Quimpérois.

Des profils de mobilités qui évoluent fortement avec l'âge, l'activité et le niveau de formation

Plus le niveau d'instruction est élevé, plus la mobilité est importante : de 2,4 déplacements en moyenne le samedi pour les personnes ayant arrêté leur scolarité au primaire à 4,2 pour les diplômés du supérieur. Parallèlement, l'usage de la voiture s'amplifie représentant de 65% des déplacements à 85%. Néanmoins, la part modale de la voiture connaît un seuil dès le niveau lycée où elle atteint déjà 83%.

Ce constat est fortement lié à l'âge de la population, les personnes ayant arrêté leur scolarité en primaire ou au collège étant principalement des personnes âgées. Ainsi, pour les plus de 65 ans, « seuls » 70% des déplacements du samedi sont effectués en voiture et la mobilité moyenne est de « seulement » 2,5 déplacements par personne. En lien, les **retraités** présentent également des **plus faibles mobilité et part modale de la voiture**.

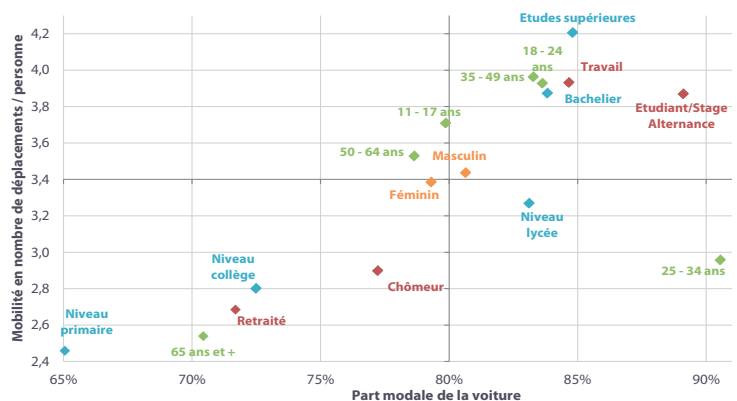
Répartition modale des déplacements (samedi / semaine)



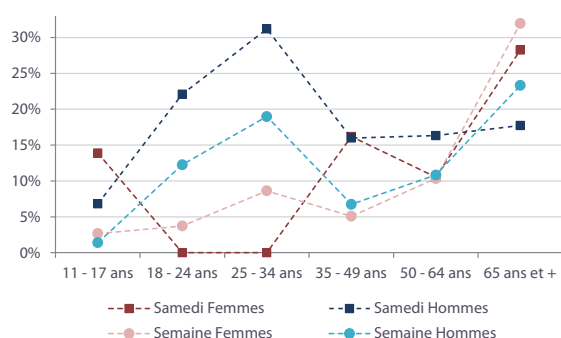
Dans une moindre mesure, les **chômeurs** ont aussi une **faible mobilité et un moindre usage de la voiture** (2,9 – 77%), tandis que les actifs en emploi et les étudiants/stagiaires présentent une mobilité de 3,9 déplacements par personne. Ces derniers utilisent la voiture dans 89% de leurs déplacements. Seuls les 25-34 ans présentent une part modale de la voiture encore plus importante (91%), et ce, bien que leur mobilité soit plutôt faible (3 déplacements par personne).

Cette faible mobilité des 25-34 ans s'explique par la part importante d'hommes de cette tranche d'âge n'effectuant aucun déplacement le samedi : plus de 30% sont « immobiles ». En effet, si le genre impacte peu le nombre moyen de déplacements et la part modale de la voiture tous âges confondus, **la part de non mobiles évolue différemment avec l'âge selon le sexe**. Le constat observé en semaine est amplifié le samedi : contrairement aux jeunes adultes hommes, les femmes de 18-34 ans effectuent quasiment toutes au moins un déplacement le samedi. Elles sont par contre plus « immobiles » que les hommes entre 11 et 17 ans et au-delà de 65 ans.

Part modale de la voiture le samedi et nombre de déplacements par personne selon leurs caractéristiques socioéconomiques



Part d'« immobiles » selon l'âge et le sexe (samedi / semaine)



L'ENQUÊTE DÉP

• 8 semaines du 13 novembre 2012 au

333 200

Population municipale RP 2010

Les temps de déplacements varient fortement selon les territoires cornouillais

Les Cornouillais passent environ 45 minutes* à se déplacer le samedi, soit 5 minutes de moins qu'en semaine. Ce sont essentiellement les habitants de la « couronne de Quimper » qui diminuent leur temps de déplacement le samedi (37 minutes contre 53 par jour en semaine), et dans une moindre mesure ceux de « CCA – COCOPAQ » (42 min. contre 48). A Quimper et dans l'Ouest Cornouaille, le temps journalier de déplacement est le même le samedi qu'en semaine (respectivement 52 et 48 min.).

Ils effectuent en moyenne 24 km dans la journée, soit 3 de moins qu'en moyenne un jour de semaine. Malgré un temps passé dans les déplacements plus long, les Quimpérois sont ceux qui font le moins de distance dans la journée : 20 km contre 28 km pour les habitants du territoire de « CCA-COCOPAQ » et 23 km pour les habitants de l'Ouest Cornouaille et de la « couronne de Quimper ».

Les Cornouillais mettent plus de temps pour parcourir moins de distance que les Bretons. Hors déplacements effectués à la marche, le temps moyen d'un déplacement est de 21 minutes en Cornouaille le samedi pour une distance moyenne parcourue de 13 km. Ces valeurs sont respectivement de 20 minutes et 14,5 km en Bretagne et de 22 minutes et 13,5 km sur l'ensemble de la France métropolitaine. Seuls les habitants de « CCA – COCOPAQ » parcourent plus de km dans un temps plus restreint que les Bretons, avec des déplacements en moyenne de 15 km en 17 minutes. A contrario, les habitants de l'Ouest Cornouaille mettent en moyenne 25 minutes pour réaliser seulement 11 km.

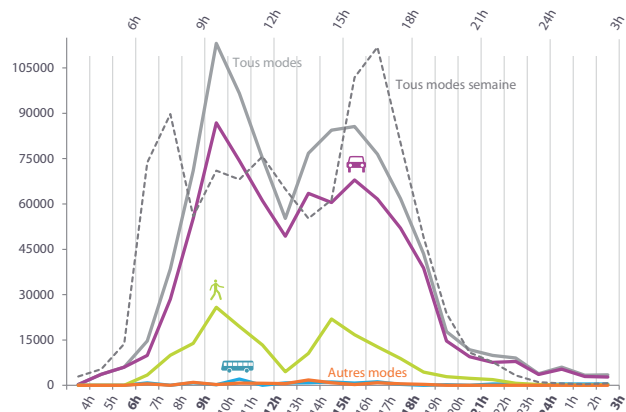
La distribution horaire des déplacements du samedi diffère de celle en semaine

Le samedi, c'est entre 10h et 12h que les déplacements sont les plus importants : 22% des déplacements partent dans cette tranche horaire, contre seulement 14% en moyenne un jour de semaine. L'heure de pointe du matin en semaine se situe entre 7h30 et 9h et est moins forte que celle de l'après-midi (16h-18h). Le samedi après-midi, les déplacements sont plus répartis, restant importants de 14h à 18h, avec en moyenne 12% des Cornouillais en déplacement sur cette tranche horaire, contre seulement 6% entre 12h30 et 14h. Les déplacements sont ainsi plus nombreux le samedi qu'en semaine à partir de 9h30 le matin jusque 12h30, puis de 14h à 16h, et enfin le soir à partir de 21h.

Les modes utilisés varient fortement selon l'heure de déplacement : avant 7h du matin et après 19h, près de 9 déplacements sur 10 sont effectués en voiture le samedi, alors que cette proportion est inférieure à 80% pour tous les déplacements du matin (entre 7h et 12h) ainsi qu'en milieu d'après-midi (entre 15h et 17h). C'est entre 11h et midi que les transports en commun sont le plus utilisés, concentrant plus de 2 000 déplacements. Mais ils ne représentent que 2% des déplacements de cette tranche horaire, contre 6% entre 7h et 8h (16% en semaine). Comme pour la voiture, le pic de déplacements en modes actifs a lieu le samedi entre 10h et 11h, avec près de 26 000 déplacements à pied ou en vélo. Un second pic se produit entre 15h et 16h, avec plus d'1 déplacement sur 4 de cette tranche horaire réalisé en mode actif.

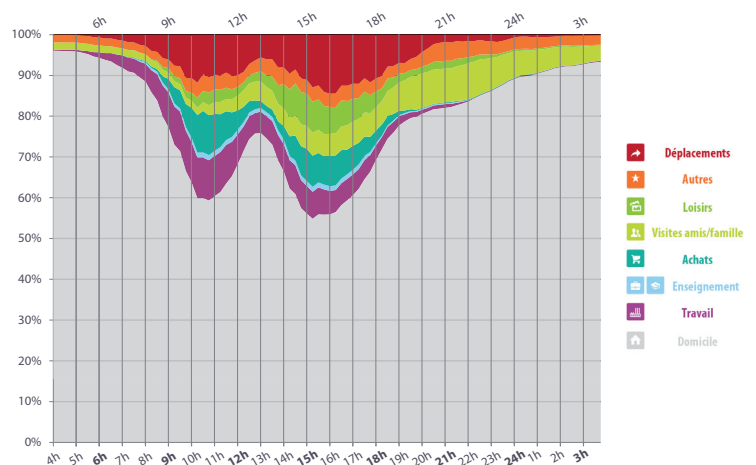


Nombre de déplacements selon l'heure et le mode de déplacement



En moyenne, les Cornouillais passent 5% de leur journée en déplacement (y compris les promenades), le samedi comme en semaine. C'est la seconde activité la plus chronophage. Le samedi, ils passent 79% de leur temps à domicile (74% en semaine). Les visites aux amis et à la famille arrivent en troisième (près de 5%), loin devant le travail (3%), les achats (2%) et les loisirs (2%). Naturellement, chaque activité est plus ou moins présente au cours de la journée : les loisirs sont plutôt concentrés l'après-midi (entre 14h et 17h), les achats s'effectuent entre 10h et 12h le matin (avec une forte affluence entre 10h30 et 11h) puis entre 14h30 et 17h l'après-midi, le travail est également très présent le matin (entre 9h et 12h) et dans une moindre mesure l'après-midi entre 14h et 16h, tandis que les visites aux amis et familles deviennent progressivement importantes au cours de l'après-midi et sont les plus fortes entre 19h et minuit.

Répartition des activités au cours de la journée



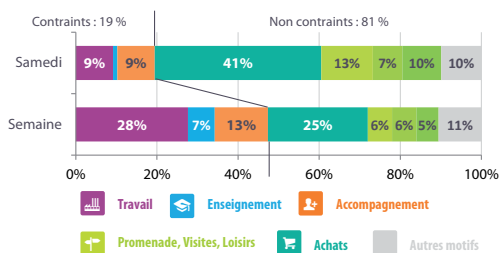
PLACEMENTS DE CORNOUAILLE LE SAMEDI...

• Plus de **700 ménages** d'enquête interrogés sur leurs déplacements du samedi
2 février 2013

323 000 Population ménages EDVM
283 800 Population ménages EDVM 11 ans et +
842 Nombre de personnes enquêtées

* Sont uniquement prises en compte les personnes n'ayant pas effectué de promenade ou tournée professionnelle et qui sont restées en Cornouaille ou dans les EPCI limitrophes

Motif des déplacements (samedi / semaine)



Plus de 4 déplacements sur 5 le samedi sont pour des motifs non contraints

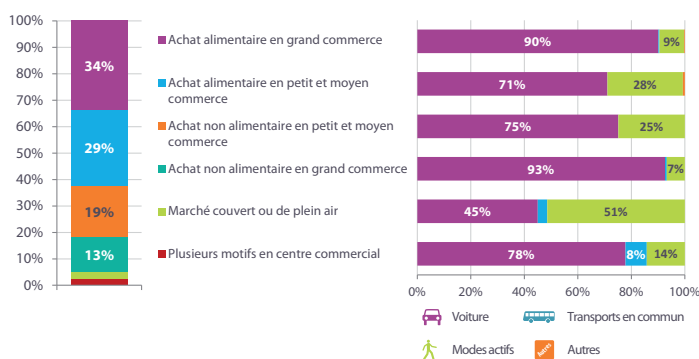
Si **les achats** ne concentrent que 2% du temps journalier des Cornouaillais, ils représentent plus de **40% des déplacements***. C'est le motif principal de déplacement le samedi. Comme tous les motifs non contraints, le motif « achat » est beaucoup plus présent qu'en semaine. A contrario, les motifs contraints (travail, enseignement et accompagnement) représentent moins de 20% des déplacements du samedi (53% en semaine). Le samedi, **le second motif le plus fréquent est la visite d'amis/famille** (13%), suivi par **les loisirs** (10%). La proportion de déplacements pour promenade (7%) est légèrement supérieure à celle observée en semaine (6%), tandis que les déplacements à motif « accompagnement » sont légèrement moins nombreux (9% contre 13%).

Zoom sur le motif « achat » dans les déplacements du samedi

Les déplacements des Cornouaillais pour effectuer un achat le samedi se font **pour moitié vers des grands commerces** (centres commerciaux, grands magasins, hypermarchés/supermarchés et leurs galeries marchandes) et pour moitié vers des petits et moyens commerces ou des marchés (couverts ou de plein air). **Les achats alimentaires** (en petit, moyen ou grand commerce) représentent **63% des déplacements à motif « achat »**.

Les modes actifs sont les plus utilisés pour se rendre sur les marchés : **51% des déplacements à motif « achat sur un marché » se font à pied ou en vélo**. Cette proportion n'est plus que de 27% en ce qui concerne les déplacements pour effectuer des achats en petits et moyens commerces, et tombe à 9% pour les **grands commerces**. Les déplacements vers ces derniers se font à **90% en voiture**. A noter toutefois l'utilisation non négligeable des transports en commun dans les déplacements vers les centres commerciaux pour plusieurs motifs.

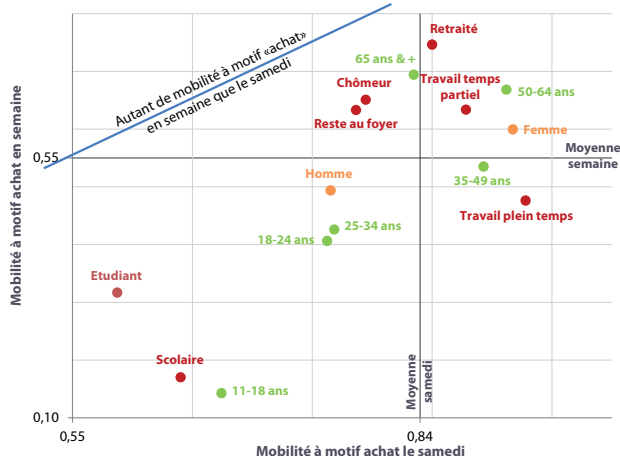
Type de motif « achat » et répartition modale par type



Quel que soit le profil des Cornouaillais, ils réalisent toujours plus de déplacements à motif « achat » le samedi qu'un jour de semaine : en moyenne 0,84 déplacement par personne contre 0,55. Mais, le différentiel est plus ou moins important selon leurs caractéristiques sociodémographiques. Ainsi, si **la mobilité pour achat augmente globalement avec l'âge**, les 35-49 ans effectuent plus de déplacements pour ce motif le samedi qu'en moyenne l'ensemble des Cornouaillais et moins en semaine, alors que les 65 ans et + se situent au-dessus de la moyenne en semaine et légèrement en-dessous le samedi. De même, les travailleurs à temps plein favorisent le samedi pour leurs achats, tandis que les chômeurs et les personnes au foyer privilégient la semaine. **Les femmes se déplacent plus que les hommes pour effectuer des achats**, que ce soit en semaine ou le samedi.

* Le lèche-vitrine n'est pas pris en compte dans les déplacements à motif « achat » mais dans le motif « promenade ». De même, une personne ayant accompagné un proche pour des achats et n'ayant rien acheté elle-même verra son déplacement recensé sous le motif « accompagnement ».

Mobilité à motif « achat » par caractéristiques socioéconomiques le samedi et en semaine



Vous pouvez retrouver toutes les informations sur l'enquête sur : www.quimper-cornouaille-developpement.fr>Aménagement>Déplacements

L'ESSENTIEL DES CHIFFRES CLÉS ...

• **970 000** déplacements le samedi en Cornouaille (flux internes et d'échange)

• **95 %** des déplacements se font au sein de la Cornouaille

• **80 %** des déplacements sont effectués en voiture
18 % en marche ou vélo et 1,2 % en transports en commun

• **65 %** des déplacements en voiture sont réalisés sans aucun passager

• **3,4** déplacements par personne

• **20 %** des déplacements sont secondaires (déplacements effectués entre 2 lieux hors du domicile)

• **41 %** sont à motif achat

• **22 %** sont effectués entre 10h et 12h

• **45 minutes** de déplacements par personne pour parcourir **24 km** [définition budget temps]

• **17 %** des Cornouaillais ne se déplacent pas