



L'attitude des Bretons à l'égard de leurs territoires

Stéphane Rozès, Cap

Dans la perspective des Rencontres sur l'avenir des villes en Bretagne, une étude d'opinion¹ a été réalisée sur la place des villes dans le développement régional, au regard de la perception qu'en ont les habitants, pour nourrir la réflexion des 5 agences d'urbanisme et de développement de Bretagne.

Cette étude fait ressortir l'importance de l'identité bretonne, la dynamique qui profite à l'ensemble du territoire, et la Région comme un des acteurs des équilibres locaux.

1. L'identité bretonne, un abri face au cours des choses et une projection dans l'avenir

Quand on leur demande de se définir, 42% des habitants disent se sentir Bretons avant de se sentir Français (36%). Bien plus qu'une revendication identitaire, il s'agit ici d'une manière de se rassurer par rapport au cours des choses. En effet, face à un monde de plus en plus incertain ce qui tient ensemble des Français se délite, faute d'être suffisamment porté par les responsables politiques nationaux. Au contraire, ce qui rassemble les habitants de la région bretonne reste fort et vivace, d'où ce fort sentiment d'appartenance associé à un éloignement du national. On note d'ailleurs qu'il est exprimé plus fortement par les catégories socioprofessionnelles susceptibles d'être le plus exposées à la crise actuelle, donc davantage fragilisées et en recherche d'une réassurance, comme les employés et les ouvriers (47%), avec également une prégnance des dimensions géographiques : Côtes d'Armor (49%), Quimper (52%) et Saint Briec (50%).

¹ Enquête quantitative réalisée par téléphone du 22 au 29 février 2012 auprès d'un échantillon de 718 individus représentatifs de la population de Bretagne âgée de 18 ans et plus

Dans le même ordre d'idée, une écrasante majorité des habitants (90%) estiment que les choses vont plutôt bien concernant le sentiment d'appartenance à la Bretagne.

Pour autant cette revendication identitaire ne doit pas se comprendre uniquement comme un repli mais comme une projection. En effet les interviewés ne sont pas dans un mode passéiste : s'ils se définissent avant tout comme Bretons, leur identité va bien au-delà des frontières de leur Région. Ils se sentent ainsi davantage européens qu'habitants de leur commune.

2. La Bretagne s'inscrit dans une dynamique qui n'entraîne pas un jeu à somme nulle entre grandes villes et petites communes.

De manière générale, les Bretons pensent que leur territoire bénéficie d'un développement harmonieux puisqu'ils sont majoritaires à estimer que les choses vont plutôt bien, que ce soit en termes de développement des grandes villes (78%), de développement des villes moyennes (75%) de cohésion sociale (73%) de liaisons et de transports publics à l'intérieur de la Bretagne (70%) ou de la Bretagne vers l'extérieur (68%) et enfin en termes de développement économique général de la Région (70%). Ceci montre bien que la région est dans une dynamique : ce qui profite aux uns est perçu comme profitant aux autres, il ne s'agit en aucun cas d'un jeu à somme nulle.

De fait, les Bretons ont conscience de l'opportunité que représente la poursuite du développement des pôles urbains pour leur région puisqu'ils sont 89% à s'y déclarer favorables et, parmi eux, 50% y sont même très favorables. Néanmoins l'impact de ce développement est appréhendé différemment selon les villes : si 80% des Bretons estiment qu'il est positif sur les autres villes et territoires de la région en ce qui concerne le développement de Rennes, ils sont 65% à penser la même chose de Vannes et de Brest, 63% de Saint Malo et 61% de Lorient mais seulement 54% à penser que c'est le cas de Quimper et 49% de Saint-Brieuc. Cependant le statut de capitale régionale de Rennes explique en grande partie sa prévalence. Quant aux écarts entre les villes, ils ne proviennent pas de ce que les Bretons jugeraient négativement les conséquences de leur développement mais bien plutôt de leurs tailles et notoriété différentes, qui fait que l'on est plus ou moins capable de se prononcer sur la question de leur impact.

La dynamique qui caractérise la région Bretagne est également visible dans l'absence de concurrence contre-productive entre ces grands pôles urbains : par exemple, le regard des Brestois sur Rennes est favorable (70% des habitants dont Brest est la grande ville la plus proche reconnaissent que le développement de Rennes a un impact plutôt positif sur les autres villes et territoires de la Région) et inversement (60% des habitants dont Rennes est la

grande ville la plus proche reconnaissent l'impact positif du développement de Brest). Les Bretons n'ont donc pas une vision comptable et statique du territoire et de son développement mais une vision économique.

Le sujet auquel il faut prêter attention n'est pas tant la taille des villes mais bien plutôt les rapports entre Bretagne orientale et Bretagne occidentale qui s'inscrivent eux-mêmes dans la question de l'équilibre du développement entre les territoires ruraux et les territoires urbains. Sur cet item à peine plus de la moitié des habitants (52%) jugent que les choses se passent bien pour ce qui est du développement du monde rural (45% dans le Finistère, 29%² pour ceux dont Quimper est la ville la plus proche). La crainte qui s'exprime ici est notamment celle des communes périurbaines : elles veulent pouvoir exister en tant que telles et ne pas être le « résiduel urbain ». Elles reconnaissent aux grandes villes l'exercice des fonctions métropolitaines et ne le réclament pas pour elles-mêmes mais souhaitent simplement que leurs territoires puissent fonctionner comme des territoires. Or, elles ont peur que ce rôle de centralité secondaire ne soit nié, comme en témoigne le fait que 36%³ des Bretons résidant dans une commune allant de 5 000 à 20 000 habitants estiment que les choses vont plutôt mal en matière d'équilibre du développement des différentes parties du territoire alors que de manière générale, les Bretons ne sont que 24% à penser cela.

3. La Région, en tant qu'instance régulatrice, doit être une des garantes de la poursuite du développement équilibré du territoire

L'appréciation largement positive qu'ont les Bretons de leur territoire et de son développement leur donne confiance dans l'avenir de leur Région. 82% des personnes interrogées sont aujourd'hui convaincues qu'elle continuera à se développer de manière positive dans les années qui viennent alors qu'elles ne sont que 50% à faire preuve de ce même optimisme pour la France. A noter que cet optimisme dans le développement de leur Région s'appuie sur une confiance dans l'avenir de leur commune, qu'elles sont 76% à partager.

Mais pour que ce développement se fasse dans le bon sens, elles souhaitent à 39% que ce soit l'instance régionale qui soit dotée de compétences et de pouvoirs élargis, loin devant les petites communes rurales et leur intercommunalité⁴ (19%), les départements (19%) ou l'Etat (17%). En d'autres termes, ce qui est positif pour les grandes villes continuera à profiter à tous si la Région se porte garante de la solidarité territoriale.

² Pourcentage à prendre avec précaution au vu de la faiblesse des effectifs

³ Idem – chiffres à interpréter avec prudence au vu du faible nombre de personnes qui se sont exprimées sur cet item

⁴ Ce pourcentage s'explique aussi par un effet de rattrapage ; les grandes communautés étant déjà dotées d'un panel de larges compétences, 8% des personnes interrogées estiment qu'elles devraient avoir davantage de pouvoirs, contre 19% pour les petites communautés rurales.

Ce développement équilibré est d'autant plus important qu'il permettra de s'assurer de la poursuite de l'attractivité de la Bretagne.

Actuellement les Bretons ont une vision davantage patrimoniale et exogène de l'attractivité régionale qu'économique. En effet, ils l'analysent comme provenant en premier lieu de sa proximité à la mer (61%), de ses atouts touristiques (43%) et de son dynamisme culturel (24%), ce qui sont les représentations habituelles de la Bretagne dans l'imaginaire français. Ensuite seulement ils invoquent des arguments économiques via l'enseignement supérieur et la recherche (21%), l'agriculture et l'activité agro-alimentaire (19%) ou le dynamisme des entrepreneurs et des salariés (14%). Il faudrait donc veiller à communiquer davantage sur l'économie régionale et la capacité de la Région à créer des emplois car cette perception amoindrie du développement économique de la Bretagne n'est pas en phase avec la situation réelle de la Région.

Cap |

harris
INTERACTIVE

AHEAD OF WHAT'S NEXT.

Les Bretons et l'avenir de la Région et de ses villes



Stéphane Rozès, président de Cap

Jean-Daniel Lévy, directeur du département politique-opinion de harris interactive

MARS 2012





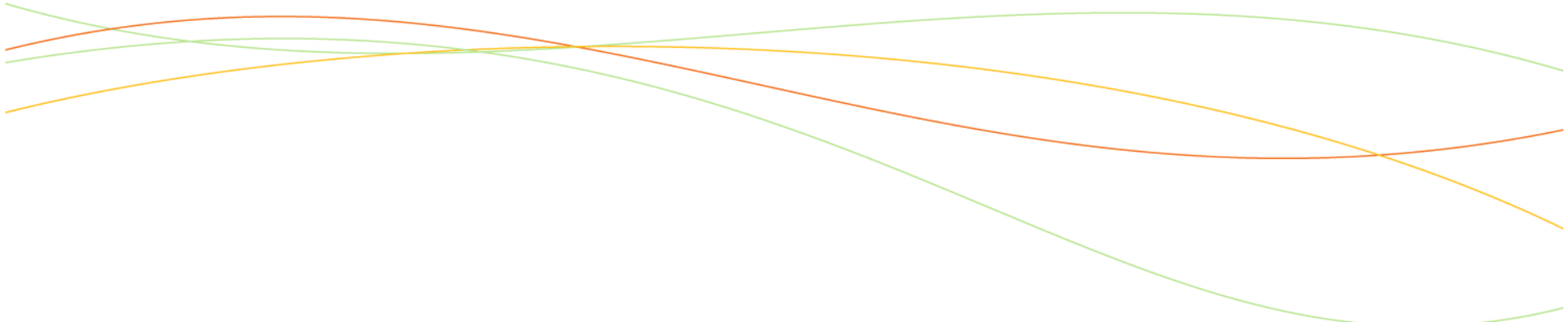
Sommaire

- **Méthodologie d'enquête** p. 3
- **Partie 1** : Des Bretons plus confiants dans l'avenir de leur Région que dans celui du pays, et qui se définissent davantage comme Bretons que comme Français p. 4
- **Partie 2** : La Bretagne, un territoire attractif, notamment du fait de son littoral, et dont le développement est jugé harmonieux et soutenu par les pôles urbains p. 13
- **Partie 3** : Une bonne image des villes, notamment de Rennes et Brest p. 36
- **Partie 4** : La Région, échelon pour lequel les Bretons envisagent le plus une augmentation de ses pouvoirs et de ses compétences p. 45



Méthodologie

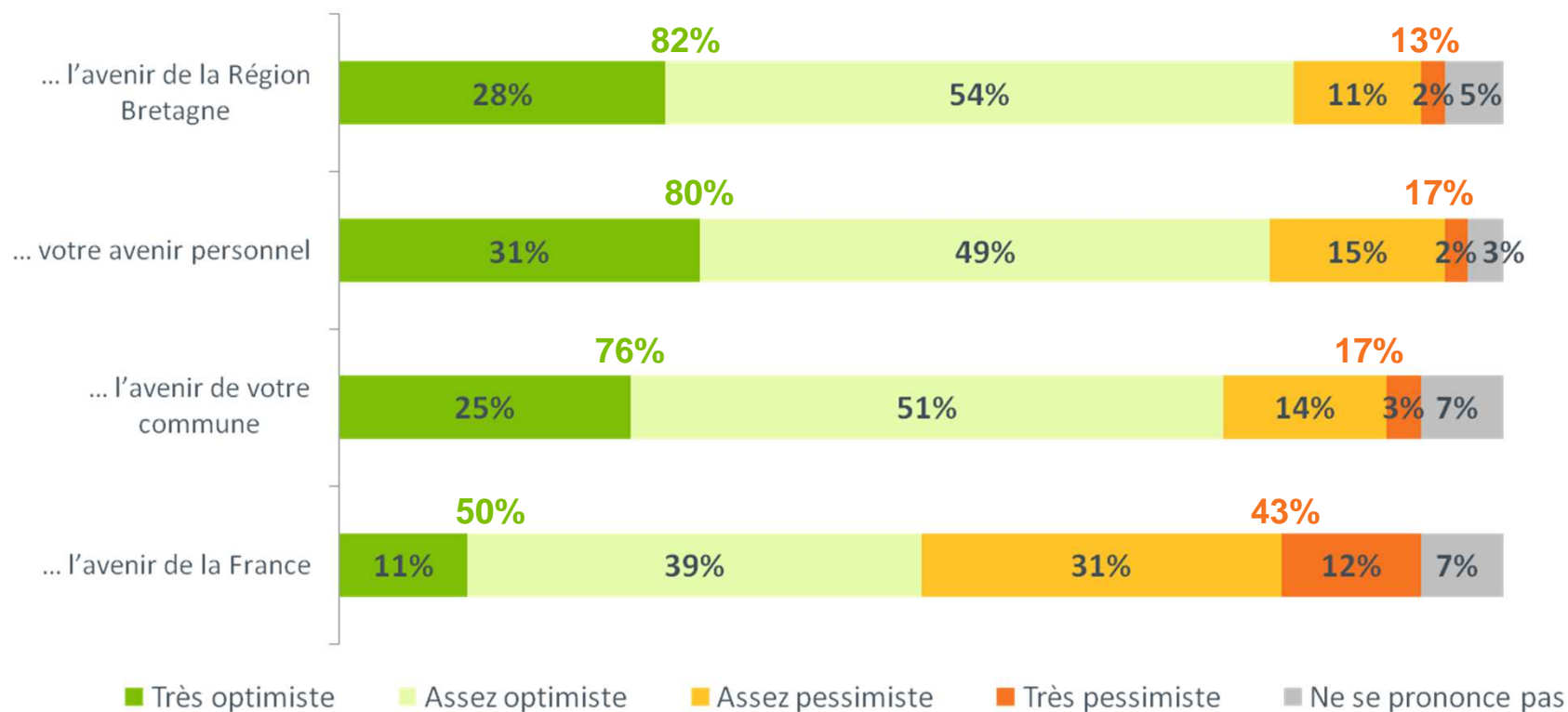
- *Enquête réalisée par téléphone du 22 au 29 février 2012.*
- *Echantillon de 718 individus représentatifs de la population de Bretagne âgée de 18 ans et plus.*
- *Méthode des quotas et redressement appliquée aux variables suivantes : sexe, âge, catégorie socioprofessionnelle et département de l'interviewé(e).*
- *Aide à la lecture :*
 - *les chiffres sur fond vert sont ceux qui apparaissent le plus significativement au dessus du chiffre auprès de l'ensemble de la population interrogée tandis que les chiffres sur fond rouge sont ceux qui apparaissent le plus significativement en-dessous.*
 - *Les chiffres des colonnes comportant une astérisque (*) sont à interpréter avec prudence en raison de la faiblesse des effectifs.*



Partie 1 : Des Bretons plus confiants dans l'avenir de leur Région que dans celui du pays, et qui se définissent davantage comme Bretons que comme Français

Huit bretons sur dix se déclarent optimistes pour l'avenir de leur Région et leur avenir personnel, quand un sur deux se dit optimiste pour celui de la France

De façon générale, êtes-vous très optimiste, assez optimiste, assez pessimiste, très pessimiste en ce qui concerne... ?



Résultats détaillés

	Total	Sexe		Age					CSP de l'interviewé(e)							CSP du chef de ménage						Statut de l'interviewé(e)					
		Homme	Femme	De 18 à 24 ans	De 25 à 34 ans	De 35 à 49 ans	De 50 à 64 ans	65 ans et plus	CSP +	Dont cadres*	Dont professions intermédiaires	CSP -	Dont employés	Dont ouvriers	Inactifs	Dont Retraités	CSP+	Dont cadres*	Dont professions intermédiaires	CSP-	Dont employés	Dont ouvriers	Inactifs	Dont Retraités	Dans le secteur privé	Dans une entreprise publique*	Dans la fonction publique
De façon générale, êtes-vous très optimiste, assez optimiste, assez pessimiste, très pessimiste en ce qui concerne ? - L'avenir de la Région Bretagne																											
ST Optimiste	82%	82%	82%	80%	88%	86%	76%	81%	86%	88%	86%	85%	86%	84%	77%	78%	86%	91%	84%	86%	88%	84%	77%	78%	87%	94%	81%
Très optimiste	28%	28%	29%	23%	25%	31%	26%	34%	28%	35%	26%	28%	27%	29%	29%	32%	26%	32%	24%	31%	31%	30%	28%	30%	29%	34%	25%
Assez optimiste	54%	53%	54%	58%	64%	55%	51%	47%	58%	53%	60%	57%	59%	55%	48%	45%	59%	59%	60%	55%	57%	54%	49%	48%	58%	61%	56%
ST Pessimiste	13%	14%	13%	16%	9%	10%	17%	14%	11%	12%	10%	11%	8%	14%	17%	16%	10%	9%	11%	10%	8%	12%	17%	16%	10%	6%	13%
Assez pessimiste	11%	11%	11%	13%	8%	9%	15%	10%	10%	9%	10%	9%	7%	13%	13%	12%	9%	6%	10%	10%	8%	12%	13%	13%	10%	-	12%
Très pessimiste	2%	3%	2%	3%	1%	2%	2%	3%	1%	3%	-	1%	2%	1%	4%	4%	2%	3%	1%	1%	1%	4%	3%	1%	6%	1%	
Ne se prononce pas	5%	5%	5%	3%	2%	4%	7%	5%	3%	-	4%	4%	5%	2%	3%	6%	4%	-	4%	4%	4%	6%	3%	3%	-	6%	
De façon générale, êtes-vous très optimiste, assez optimiste, assez pessimiste, très pessimiste en ce qui concerne ? - Votre avenir personnel																											
ST Optimiste	80%	79%	80%	88%	90%	84%	73%	71%	87%	78%	89%	83%	82%	84%	73%	72%	85%	82%	86%	84%	86%	83%	73%	73%	85%	91%	82%
Très optimiste	31%	31%	32%	24%	34%	31%	30%	36%	29%	24%	31%	29%	27%	32%	34%	38%	27%	20%	29%	31%	30%	32%	34%	38%	31%	19%	28%
Assez optimiste	49%	48%	49%	64%	56%	53%	43%	35%	57%	54%	58%	54%	55%	52%	39%	34%	58%	62%	57%	53%	55%	52%	39%	35%	54%	72%	55%
ST Pessimiste	17%	18%	16%	9%	9%	13%	23%	24%	10%	19%	7%	16%	17%	14%	22%	23%	12%	16%	10%	14%	14%	14%	22%	23%	13%	9%	15%
Assez pessimiste	15%	15%	14%	7%	8%	12%	19%	20%	9%	16%	7%	14%	15%	13%	18%	19%	10%	13%	9%	13%	14%	13%	18%	18%	12%	4%	15%
Très pessimiste	2%	2%	3%	2%	1%	1%	3%	4%	1%	3%	-	1%	2%	1%	4%	4%	1%	2%	1%	1%	-	2%	4%	5%	1%	6%	-
Ne se prononce pas	3%	4%	3%	3%	1%	3%	5%	5%	3%	3%	4%	1%	1%	2%	5%	5%	3%	2%	4%	1%	-	3%	5%	5%	2%	-	3%
De façon générale, êtes-vous très optimiste, assez optimiste, assez pessimiste, très pessimiste en ce qui concerne ? - L'avenir de votre commune																											
ST Optimiste	76%	77%	75%	79%	87%	77%	69%	75%	83%	80%	84%	79%	79%	78%	71%	71%	84%	86%	83%	79%	77%	80%	70%	71%	84%	68%	75%
Très optimiste	25%	25%	24%	20%	24%	23%	22%	32%	24%	15%	27%	19%	17%	22%	29%	31%	21%	11%	24%	21%	19%	24%	29%	30%	24%	14%	16%
Assez optimiste	51%	52%	51%	59%	62%	55%	47%	43%	59%	65%	57%	59%	62%	56%	41%	40%	63%	75%	59%	57%	58%	56%	41%	41%	60%	54%	59%
ST Pessimiste	17%	16%	18%	11%	11%	17%	22%	18%	13%	18%	11%	15%	15%	14%	21%	22%	12%	14%	12%	15%	16%	14%	21%	21%	11%	20%	19%
Assez pessimiste	14%	11%	16%	6%	10%	14%	17%	15%	11%	14%	10%	12%	13%	11%	16%	17%	10%	11%	10%	13%	13%	12%	16%	18%	9%	15%	16%
Très pessimiste	3%	4%	2%	5%	1%	3%	5%	3%	1%	3%	1%	3%	2%	3%	5%	4%	2%	3%	2%	2%	3%	2%	5%	4%	2%	6%	3%
Ne se prononce pas	7%	7%	6%	10%	2%	6%	9%	7%	5%	3%	5%	7%	6%	8%	8%	7%	4%	-	5%	6%	7%	6%	9%	8%	5%	11%	6%
De façon générale, êtes-vous très optimiste, assez optimiste, assez pessimiste, très pessimiste en ce qui concerne ? - L'avenir de la France																											
ST Optimiste	50%	54%	47%	59%	49%	49%	42%	57%	50%	48%	51%	46%	43%	52%	54%	56%	49%	48%	50%	47%	48%	46%	53%	55%	49%	58%	44%
Très optimiste	11%	12%	9%	18%	7%	7%	10%	15%	7%	9%	6%	9%	8%	10%	15%	15%	8%	11%	7%	9%	8%	9%	14%	14%	10%	6%	5%
Assez optimiste	39%	42%	37%	41%	41%	42%	32%	42%	43%	39%	44%	38%	35%	42%	39%	41%	41%	37%	43%	38%	40%	37%	39%	42%	39%	52%	39%
ST Pessimiste	43%	40%	46%	38%	47%	46%	48%	35%	46%	50%	45%	48%	53%	41%	38%	35%	47%	50%	46%	47%	48%	47%	38%	36%	48%	42%	48%
Assez pessimiste	31%	26%	37%	29%	33%	34%	37%	24%	41%	39%	42%	31%	36%	25%	26%	26%	39%	39%	39%	33%	35%	31%	26%	26%	36%	17%	39%
Très pessimiste	12%	14%	9%	9%	14%	12%	11%	11%	5%	11%	3%	17%	17%	16%	12%	9%	7%	11%	6%	15%	13%	16%	12%	9%	12%	25%	9%
Ne se prononce pas	7%	6%	7%	3%	4%	5%	10%	8%	4%	3%	5%	6%	5%	7%	9%	9%	4%	2%	5%	5%	4%	7%	9%	9%	4%	-	8%

Résultats détaillés

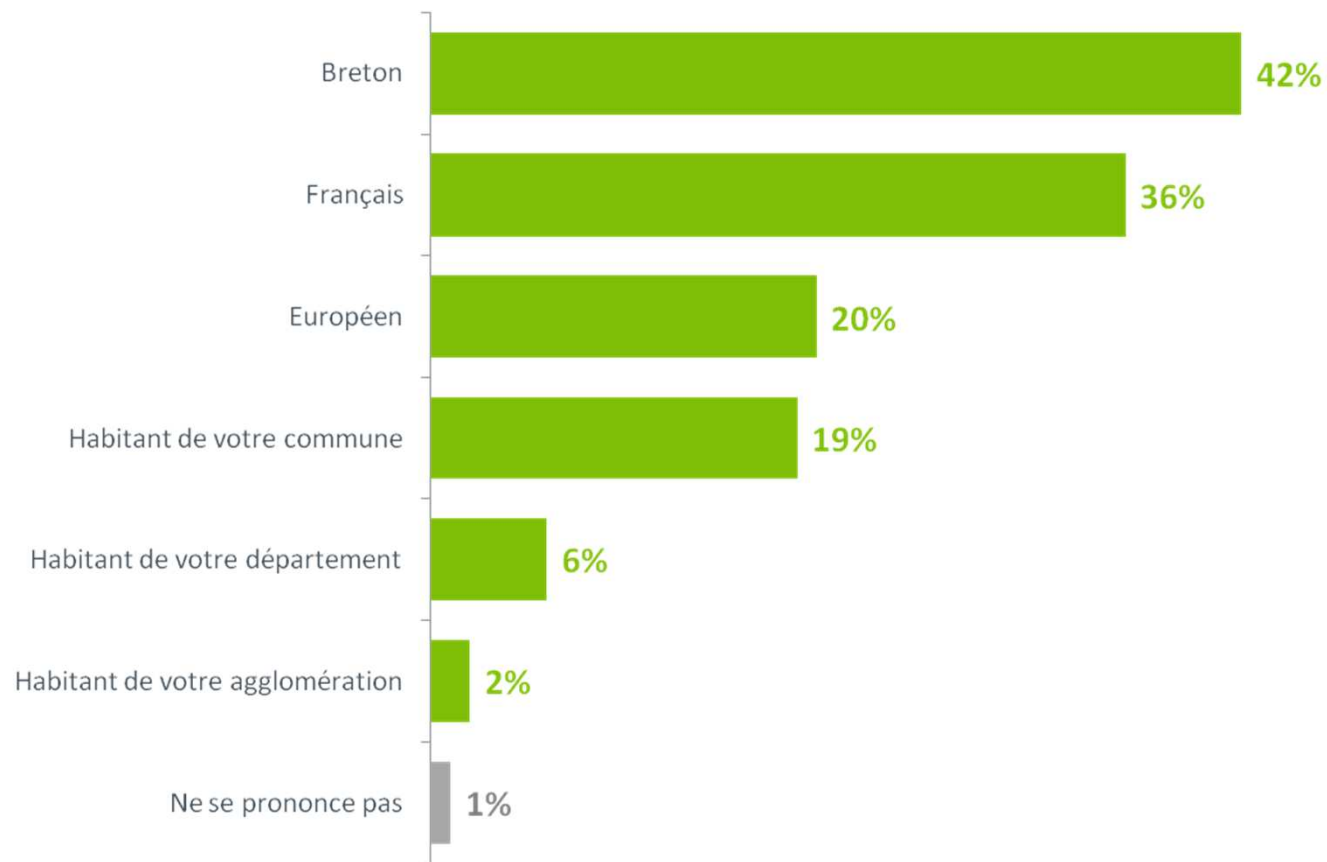
	Total	Niveau de diplôme				Département d'habitation				Grande ville la plus proche du domicile						Taille de la commune de résidence					
		Inférieur au Bac	Bac	Bac+2	Supérieur à Bac + 2	Finistère	Ille et Vilaine	Morbihan	Côtes d'Armor	Brest	Lorient	Quimper*	Rennes	Saint-Brieuc	Vannes	Autre	Moins de 2000 habitants	2000 à 5000 habitants	De 5000 à 20000 habitants*	De 20000 à 100000 habitants	Plus de 100000 habitants
De façon générale, êtes-vous très optimiste, assez optimiste, assez pessimiste, très pessimiste en ce qui concerne ? - L'avenir de la Région Bretagne																					
ST Optimiste	82%	78%	81%	90%	87%	81%	83%	81%	84%	80%	79%	81%	82%	85%	81%	79%	85%	78%	72%	82%	81%
Très optimiste	28%	29%	24%	37%	25%	29%	27%	28%	29%	31%	21%	26%	31%	29%	28%	24%	30%	24%	26%	27%	30%
Assez optimiste	54%	49%	57%	53%	62%	52%	56%	53%	55%	50%	58%	55%	51%	57%	53%	55%	55%	54%	46%	55%	51%
ST Pessimiste	13%	16%	13%	7%	9%	14%	12%	14%	13%	14%	13%	19%	12%	9%	17%	17%	12%	19%	21%	12%	14%
Assez pessimiste	11%	13%	12%	6%	8%	13%	9%	11%	11%	12%	11%	19%	10%	8%	14%	12%	10%	17%	17%	10%	10%
Très pessimiste	2%	3%	2%	1%	1%	2%	3%	3%	2%	2%	2%	-	3%	2%	4%	5%	2%	2%	5%	2%	4%
Ne se prononce pas	5%	5%	5%	3%	4%	5%	5%	5%	4%	6%	7%	-	6%	5%	2%	4%	3%	3%	6%	6%	5%
De façon générale, êtes-vous très optimiste, assez optimiste, assez pessimiste, très pessimiste en ce qui concerne ? - Votre avenir personnel																					
ST Optimiste	80%	75%	83%	83%	85%	80%	76%	82%	81%	82%	85%	67%	77%	81%	83%	78%	82%	82%	84%	77%	76%
Très optimiste	31%	35%	29%	38%	22%	37%	27%	32%	29%	35%	33%	26%	33%	28%	30%	30%	27%	35%	39%	32%	35%
Assez optimiste	49%	40%	54%	45%	63%	43%	49%	50%	53%	47%	52%	41%	44%	53%	52%	48%	56%	47%	45%	45%	41%
ST Pessimiste	17%	22%	14%	14%	9%	17%	22%	13%	14%	16%	11%	26%	19%	14%	14%	21%	14%	16%	16%	19%	20%
Assez pessimiste	15%	18%	12%	12%	9%	13%	19%	13%	12%	11%	11%	22%	17%	12%	14%	18%	12%	16%	11%	16%	18%
Très pessimiste	2%	4%	2%	1%	-	4%	3%	-	2%	4%	-	5%	2%	2%	-	3%	2%	-	5%	3%	2%
Ne se prononce pas	3%	3%	3%	3%	6%	3%	2%	5%	5%	2%	4%	7%	4%	5%	4%	2%	3%	2%	-	4%	4%
De façon générale, êtes-vous très optimiste, assez optimiste, assez pessimiste, très pessimiste en ce qui concerne ? - L'avenir de votre commune																					
ST Optimiste	76%	73%	83%	82%	74%	78%	78%	74%	74%	79%	75%	69%	78%	78%	67%	77%	77%	74%	77%	79%	71%
Très optimiste	25%	28%	21%	31%	15%	24%	25%	26%	23%	22%	30%	24%	30%	23%	19%	20%	23%	21%	22%	28%	25%
Assez optimiste	51%	45%	62%	51%	59%	54%	53%	47%	51%	57%	45%	44%	48%	55%	48%	58%	54%	52%	55%	51%	46%
ST Pessimiste	17%	20%	9%	12%	20%	14%	17%	19%	19%	14%	22%	23%	15%	15%	28%	13%	15%	23%	17%	14%	23%
Assez pessimiste	14%	17%	5%	11%	17%	13%	13%	14%	16%	12%	20%	23%	10%	13%	21%	11%	12%	14%	14%	11%	21%
Très pessimiste	3%	4%	4%	1%	3%	1%	4%	5%	3%	2%	2%	-	5%	3%	8%	1%	3%	9%	3%	3%	2%
Ne se prononce pas	7%	7%	8%	6%	6%	8%	5%	8%	7%	8%	3%	8%	7%	7%	5%	10%	8%	4%	6%	7%	6%
De façon générale, êtes-vous très optimiste, assez optimiste, assez pessimiste, très pessimiste en ce qui concerne ? - L'avenir de la France																					
ST Optimiste	50%	50%	50%	53%	49%	49%	52%	53%	48%	53%	48%	48%	49%	50%	47%	52%	49%	52%	43%	49%	57%
Très optimiste	11%	13%	5%	9%	12%	10%	12%	13%	8%	11%	10%	5%	14%	7%	11%	13%	9%	6%	8%	12%	15%
Assez optimiste	39%	37%	45%	44%	37%	39%	39%	40%	41%	42%	38%	43%	36%	43%	36%	39%	40%	46%	35%	37%	41%
ST Pessimiste	43%	42%	44%	42%	46%	44%	42%	41%	46%	40%	46%	44%	44%	46%	50%	38%	47%	44%	52%	42%	35%
Assez pessimiste	31%	30%	28%	34%	37%	34%	30%	29%	34%	31%	31%	35%	32%	34%	38%	24%	35%	26%	33%	33%	24%
Très pessimiste	12%	12%	15%	7%	8%	10%	13%	12%	12%	9%	14%	9%	12%	11%	11%	15%	11%	18%	19%	9%	11%
Ne se prononce pas	7%	7%	6%	5%	6%	7%	6%	7%	6%	8%	7%	7%	6%	4%	4%	10%	4%	3%	5%	8%	9%

Résultats détaillés

	Total	Ancienneté de résidence en Bretagne			Déplacement en dehors de la commune de résidence										Attitude quant à l'avenir de la Bretagne		Se définit d'abord comme...					Opinion quant au développement des 7 pôles urbains bretons	
		ST Moins de 5 ans*	ST De 5 à 20 ans	ST Plus de 20 ans	ST Au moins une fois par semaine	Tous les jours ou presque	Deux ou trois fois par semaine	Environ une fois par semaine	ST Moins d'une fois par semaine à au moins une fois par mois	2 ou 3 fois par mois	Environ une fois par mois	Moins souvent	Jamais*	ST Optimiste	ST Pessimiste	ST Local	Dont Habitant de sa commune	Dont Bretons	Français	Européen	ST Favorable	ST Pas favorable	
De façon générale, êtes-vous très optimiste, assez optimiste, assez pessimiste, très pessimiste en ce qui concerne ? - L'avenir de la Région Bretagne																							
ST Optimiste	82%	83%	85%	81%	85%	86%	87%	80%	80%	77%	83%	75%	67%			81%	81%	81%	82%	87%	84%	67%	
Très optimiste	28%	27%	32%	28%	31%	33%	38%	15%	24%	25%	22%	23%	28%			28%	22%	31%	27%	35%	29%	27%	
Assez optimiste	54%	56%	52%	54%	54%	53%	49%	64%	56%	52%	60%	52%	39%			53%	59%	50%	55%	52%	55%	40%	
ST Pessimiste	13%	13%	9%	14%	12%	9%	12%	18%	15%	14%	16%	16%	25%			14%	15%	15%	15%	9%	12%	25%	
Assez pessimiste	11%	13%	7%	12%	10%	8%	9%	13%	14%	12%	16%	12%	15%			11%	11%	13%	12%	9%	11%	15%	
Très pessimiste	2%	-	2%	3%	2%	1%	3%	5%	1%	2%	-	4%	9%			3%	4%	2%	2%	-	2%	11%	
Ne se prononce pas	5%	4%	6%	4%	4%	5%	2%	2%	6%	9%	2%	9%	8%			5%	4%	4%	4%	4%	4%	8%	
De façon générale, êtes-vous très optimiste, assez optimiste, assez pessimiste, très pessimiste en ce qui concerne ? - Votre avenir personnel																							
ST Optimiste	80%	84%	85%	78%	83%	85%	88%	73%	73%	72%	74%	75%	62%	84%	56%	78%	78%	74%	81%	84%	80%	76%	
Très optimiste	31%	40%	29%	32%	31%	31%	41%	18%	31%	30%	32%	31%	37%	34%	19%	30%	25%	30%	30%	39%	32%	28%	
Assez optimiste	49%	43%	56%	47%	52%	54%	47%	55%	42%	42%	42%	44%	24%	51%	37%	48%	53%	44%	50%	45%	49%	48%	
ST Pessimiste	17%	12%	11%	19%	14%	11%	11%	25%	23%	22%	25%	19%	29%	13%	38%	19%	18%	23%	16%	12%	17%	18%	
Assez pessimiste	15%	12%	10%	16%	12%	10%	10%	20%	21%	17%	25%	14%	24%	12%	30%	16%	18%	19%	13%	12%	15%	12%	
Très pessimiste	2%	-	1%	3%	2%	1%	1%	4%	3%	5%	-	6%	5%	2%	8%	3%	1%	4%	3%	1%	2%	6%	
Ne se prononce pas	3%	4%	5%	3%	3%	4%	1%	2%	4%	6%	1%	6%	9%	3%	5%	3%	4%	3%	4%	4%	3%	6%	
De façon générale, êtes-vous très optimiste, assez optimiste, assez pessimiste, très pessimiste en ce qui concerne ? - L'avenir de votre commune																							
ST Optimiste	76%	69%	77%	77%	79%	82%	80%	69%	78%	82%	73%	67%	60%	86%	35%	77%	78%	76%	76%	78%	79%	62%	
Très optimiste	25%	23%	28%	24%	24%	27%	28%	13%	25%	26%	24%	25%	29%	28%	9%	24%	22%	25%	25%	28%	25%	24%	
Assez optimiste	51%	46%	49%	53%	54%	55%	52%	56%	53%	56%	48%	42%	31%	58%	26%	53%	55%	51%	51%	50%	54%	39%	
ST Pessimiste	17%	23%	14%	17%	16%	12%	16%	28%	18%	17%	19%	21%	9%	10%	58%	16%	17%	17%	19%	17%	16%	28%	
Assez pessimiste	14%	23%	9%	14%	13%	10%	15%	19%	14%	12%	16%	17%	5%	9%	41%	13%	12%	15%	16%	14%	13%	18%	
Très pessimiste	3%	-	5%	3%	3%	2%	1%	8%	4%	5%	3%	5%	5%	1%	17%	3%	5%	3%	4%	3%	3%	11%	
Ne se prononce pas	7%	8%	9%	6%	5%	7%	3%	3%	5%	1%	9%	12%	30%	4%	7%	7%	6%	6%	5%	5%	6%	9%	
De façon générale, êtes-vous très optimiste, assez optimiste, assez pessimiste, très pessimiste en ce qui concerne ? - L'avenir de la France																							
ST Optimiste	50%	40%	65%	47%	51%	52%	54%	44%	52%	49%	56%	50%	36%	58%	13%	48%	48%	47%	48%	52%	50%	49%	
Très optimiste	11%	14%	13%	10%	12%	12%	18%	3%	9%	12%	6%	10%	14%	12%	4%	10%	7%	10%	10%	13%	10%	10%	
Assez optimiste	39%	26%	51%	37%	39%	41%	36%	41%	43%	36%	50%	40%	23%	45%	9%	38%	42%	37%	38%	38%	40%	39%	
ST Pessimiste	43%	51%	28%	46%	45%	43%	43%	52%	41%	42%	39%	37%	50%	39%	80%	46%	45%	48%	46%	42%	44%	41%	
Assez pessimiste	31%	41%	20%	34%	33%	32%	31%	38%	30%	27%	34%	27%	32%	30%	48%	34%	34%	35%	32%	33%	33%	23%	
Très pessimiste	12%	10%	8%	12%	12%	11%	12%	14%	11%	16%	5%	10%	19%	9%	31%	11%	10%	13%	14%	9%	11%	18%	
Ne se prononce pas	7%	9%	7%	6%	5%	5%	4%	4%	7%	9%	6%	13%	13%	4%	8%	6%	7%	5%	6%	6%	6%	10%	

Un poids relativement fort de l'identité bretonne : 42% des répondants se définissent d'abord comme Bretons quand 36% se définissent d'abord comme Français

Vous définiriez-vous d'abord comme... ? (Deux réponses possibles)



Résultats détaillés

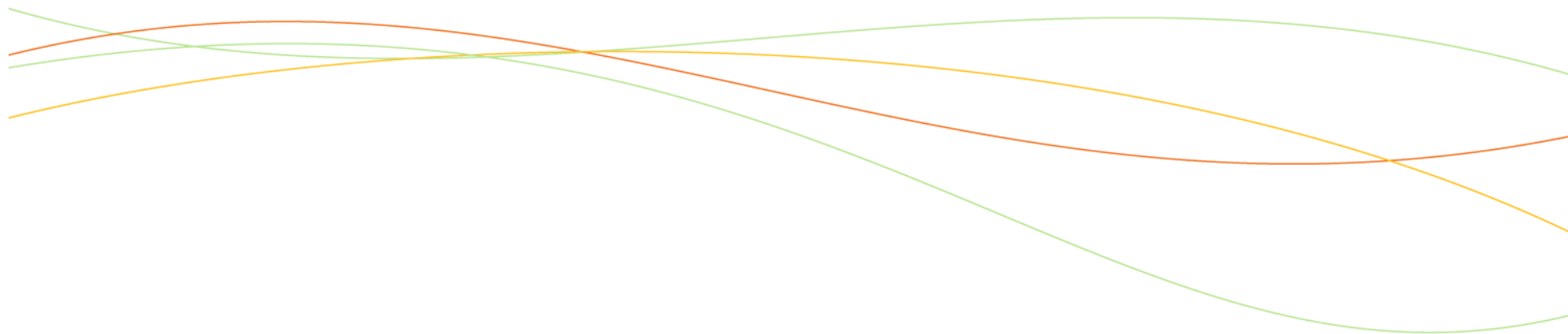
	Total	Sexe		Age					CSP de l'interviewé(e)							CSP du chef de ménage						Statut de l'interviewé(e)					
		Homme	Femme	De 18 à 24 ans	De 25 à 34 ans	De 35 à 49 ans	De 50 à 64 ans	65 ans et plus	CSP +	Dont cadres*	Dont professions intermédiaires	CSP -	Dont employés	Dont ouvriers	Inactifs	Dont Retraités	CSP+	Dont cadres*	Dont professions intermédiaires	CSP-	Dont employés	Dont ouvriers	Inactifs	Dont Retraités	Dans le secteur privé	Dans une entreprise publique*	Dans la fonction publique
Vous définiriez-vous d'abord comme ?																											
Breton	42%	40%	44%	37%	49%	39%	42%	42%	41%	37%	42%	47%	48%	46%	39%	41%	39%	34%	41%	49%	52%	45%	39%	40%	45%	39%	43%
Français	36%	34%	37%	24%	32%	38%	39%	39%	34%	36%	33%	36%	39%	32%	37%	38%	34%	39%	32%	35%	41%	29%	37%	38%	34%	21%	40%
Européen	20%	24%	18%	12%	12%	15%	25%	30%	26%	28%	25%	14%	13%	17%	22%	24%	27%	29%	26%	15%	14%	15%	21%	23%	16%	39%	23%
Habitant de votre commune	19%	16%	21%	29%	15%	24%	19%	11%	15%	11%	17%	24%	25%	23%	17%	13%	17%	12%	18%	23%	20%	26%	17%	15%	21%	23%	16%
Habitant de votre département	6%	4%	7%	7%	9%	5%	5%	5%	5%	-	6%	5%	7%	3%	7%	6%	5%	3%	5%	5%	6%	4%	7%	6%	6%	-	4%
Habitant de votre agglomération	2%	2%	2%	2%	3%	3%	2%	1%	6%	7%	6%	1%	2%	-	1%	1%	5%	9%	4%	2%	2%	1%	1%	1%	2%	6%	5%
Ne se prononce pas	1%	2%	-	2%	-	-	-	3%	-	-	-	-	-	-	2%	3%	-	-	-	-	-	-	2%	3%	-	-	-

Résultats détaillés

	Total	Niveau de diplôme				Département d'habitation				Grande ville la plus proche du domicile						Taille de la commune de résidence					
		Inférieur au Bac	Bac	Bac+2	Supérieur à Bac + 2	Finistère	Ille et Vilaine	Morbihan	Côtes d'Armor	Brest	Lorient	Quimper*	Rennes	Saint-Brieuc	Vannes	Autre	Moins de 2000 habitants	2000 à 5000 habitants	De 5000 à 20000 habitants*	De 20000 à 100000 habitants	Plus de 100000 habitants
Vous définiriez-vous d'abord comme ?																					
Breton	42%	42%	39%	42%	44%	44%	40%	37%	49%	44%	28%	52%	40%	50%	34%	46%	43%	44%	47%	39%	42%
Français	36%	38%	36%	32%	32%	35%	39%	36%	32%	34%	38%	37%	37%	32%	41%	28%	33%	45%	37%	34%	40%
Européen	20%	16%	19%	28%	28%	17%	25%	21%	17%	19%	33%	12%	22%	17%	13%	26%	15%	17%	20%	24%	27%
Habitant de votre commune	19%	20%	21%	19%	15%	16%	21%	21%	19%	15%	15%	17%	22%	20%	26%	16%	26%	17%	9%	15%	16%
Habitant de votre département	6%	6%	7%	5%	4%	9%	4%	5%	4%	9%	2%	8%	5%	6%	7%	3%	5%	2%	8%	7%	6%
Habitant de votre agglomération	2%	1%	1%	3%	5%	2%	3%	1%	2%	2%	2%	2%	3%	-	3%	2%	1%	2%	6%	3%	2%
Ne se prononce pas	1%	1%	-	-	3%	2%	1%	-	1%	2%	-	2%	1%	1%	-	1%	-	-	-	2%	1%

Résultats détaillés

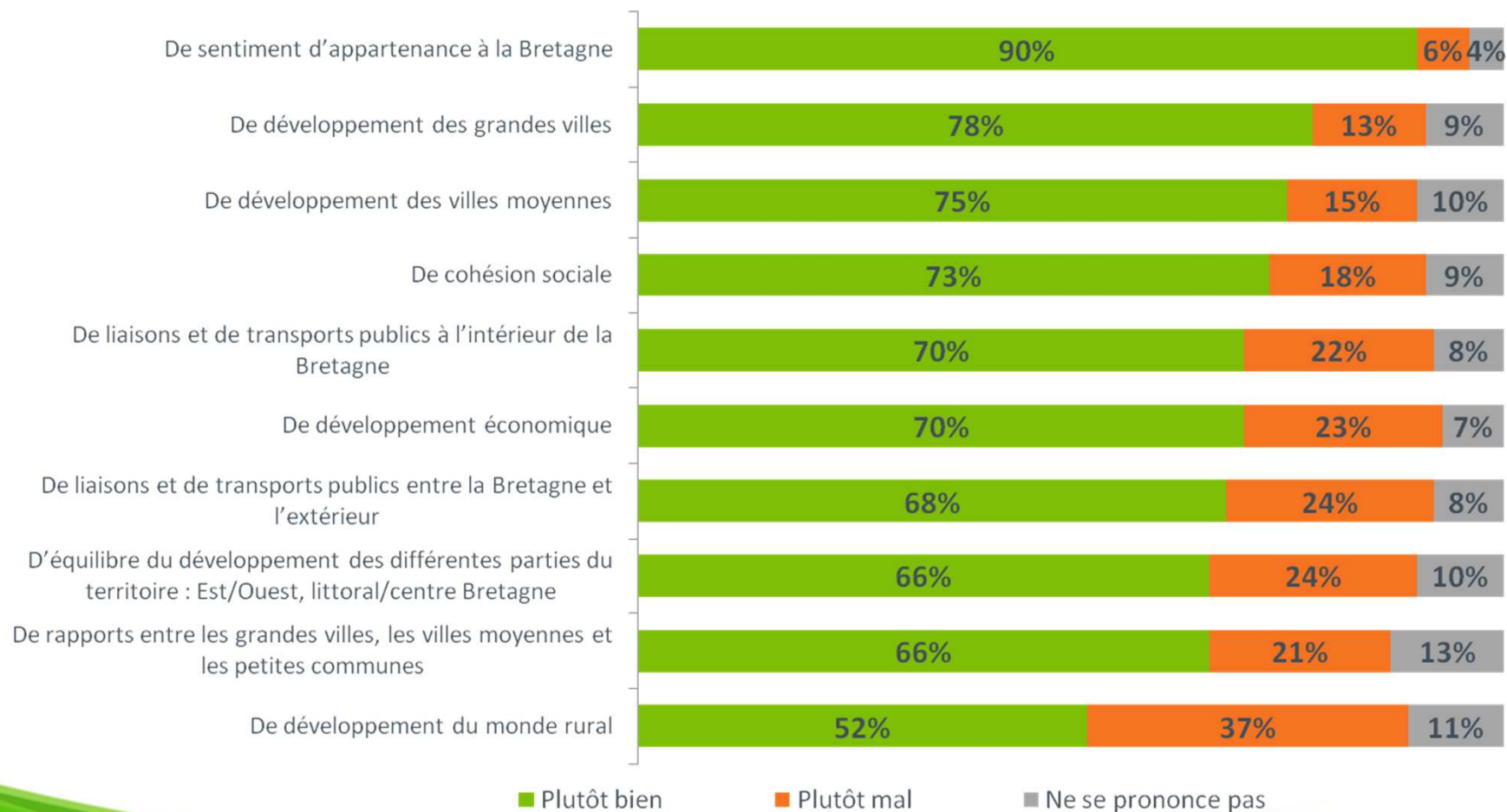
	Total	Ancienneté de résidence en Bretagne			Déplacement en dehors de la commune de résidence									Attitude quant à l'avenir de la Bretagne		Se définit d'abord comme...					Opinion quant au développement des 7 pôles urbains bretons	
		ST Moins de 5 ans*	ST De 5 à 20 ans	ST Plus de 20 ans	ST Au moins une fois par semaine	Tous les jours ou presque	Deux ou trois fois par semaine	Environ une fois par semaine	ST Moins d'une fois par semaine à au moins une fois par mois	2 ou 3 fois par mois	Environ une fois par mois	Moins souvent	Jamais*	ST Optimiste	ST Pessimiste	ST Local	Dont Habitant de sa commune	Dont Bretons	Français	Européen	ST Favorable	ST Pas favorable
Vous définiriez-vous d'abord comme ?																						
Breton	42%	10%	24%	48%	43%	44%	39%	45%	45%	43%	46%	34%	40%	41%	48%	65%	16%		29%	16%	42%	43%
Français	36%	62%	33%	35%	36%	36%	38%	33%	39%	36%	44%	36%	21%	36%	39%	20%	10%	25%		20%	36%	29%
Européen	20%	33%	35%	17%	20%	16%	24%	25%	24%	25%	23%	16%	29%	22%	14%	7%	5%	8%	12%		21%	20%
Habitant de votre commune	19%	9%	20%	19%	20%	19%	22%	17%	14%	10%	18%	22%	17%	19%	22%	29%		7%	5%	4%	19%	21%
Habitant de votre département	6%	9%	5%	6%	5%	6%	5%	4%	7%	8%	6%	6%	5%	5%	4%	9%	2%	1%	1%	1%	5%	6%
Habitant de votre agglomération	2%	-	3%	2%	3%	4%	-	3%	2%	1%	2%	1%	-	3%	-	3%	1%	1%	-	1%	2%	4%
Ne se prononce pas	1%	-	1%	1%	1%	-	2%	3%	2%	3%	-	-	-	1%	-	-	-	-	-	-	1%	-



Partie 2 : La Bretagne, un territoire attractif, notamment du fait de son littoral, et dont le développement est jugé harmonieux et soutenu par les pôles urbains

Des habitants satisfaits du développement de la Bretagne, malgré un constat plus nuancé en ce qui concerne le développement du monde rural

Estimez-vous qu'en Bretagne les choses vont plutôt bien ou plutôt mal en matière ... ?



Résultats détaillés

	Total	Sexe		Age					CSP de l'interviewé(e)							CSP du chef de ménage							Statut de l'interviewé(e)				
		Homme	Femme	De 18 à 24 ans	De 25 à 34 ans	De 35 à 49 ans	De 50 à 64 ans	65 ans et plus	CSP +	Dont cadres*	Dont professions intermédiaires	CSP -	Dont employés	Dont ouvriers	Inactifs	Dont Retraités	CSP+	Dont cadres*	Dont professions intermédiaires	CSP-	Dont employés	Dont ouvriers	Inactifs	Dont Retraités	Dans le secteur privé	Dans une entreprise publique*	Dans la fonction publique
- De sentiment d'appartenance à la Bretagne																											
Plutôt bien	90%	89%	91%	88%	95%	91%	86%	89%	91%	95%	90%	95%	96%	94%	85%	86%	92%	95%	90%	95%	96%	95%	85%	86%	96%	100%	88%
Plutôt mal	6%	7%	6%	12%	4%	5%	7%	4%	6%	3%	8%	2%	-	4%	9%	7%	6%	2%	7%	2%	-	4%	9%	8%	2%	-	8%
Ne se prononce pas	4%	4%	4%	-	1%	3%	6%	7%	3%	3%	3%	3%	4%	2%	6%	7%	3%	2%	3%	3%	4%	2%	6%	6%	2%	-	4%
- De développement des grandes villes																											
Plutôt bien	78%	75%	80%	86%	78%	81%	79%	68%	84%	87%	84%	83%	82%	85%	69%	68%	85%	90%	83%	83%	83%	83%	69%	69%	83%	75%	85%
Plutôt mal	13%	16%	10%	11%	13%	14%	12%	14%	10%	5%	12%	10%	12%	6%	18%	18%	9%	2%	12%	9%	9%	9%	18%	18%	10%	15%	10%
Ne se prononce pas	9%	9%	10%	3%	9%	5%	10%	18%	6%	8%	5%	7%	6%	9%	13%	14%	6%	8%	5%	8%	8%	8%	13%	13%	7%	11%	5%
- De développement des villes moyennes																											
Plutôt bien	75%	76%	74%	91%	81%	74%	71%	69%	79%	86%	76%	77%	78%	76%	71%	68%	77%	84%	75%	78%	77%	79%	72%	69%	77%	91%	76%
Plutôt mal	15%	14%	15%	5%	9%	16%	19%	15%	12%	5%	14%	15%	14%	17%	16%	18%	15%	8%	18%	13%	11%	15%	15%	17%	15%	6%	14%
Ne se prononce pas	10%	9%	11%	5%	9%	10%	10%	16%	9%	9%	9%	8%	8%	7%	14%	14%	8%	8%	8%	9%	12%	5%	13%	14%	8%	3%	10%
- De cohésion sociale																											
Plutôt bien	73%	74%	72%	85%	77%	71%	70%	70%	81%	86%	80%	68%	67%	69%	72%	69%	79%	82%	78%	68%	66%	71%	72%	71%	75%	76%	69%
Plutôt mal	18%	19%	18%	11%	19%	23%	19%	16%	15%	11%	16%	23%	24%	22%	17%	16%	15%	16%	15%	24%	23%	24%	17%	16%	19%	24%	21%
Ne se prononce pas	9%	7%	10%	4%	4%	7%	11%	13%	4%	2%	5%	9%	9%	8%	11%	15%	5%	2%	7%	8%	11%	5%	11%	13%	6%	-	10%
- De liaisons et de transports publics à l'intérieur de la Bretagne																											
Plutôt bien	70%	71%	69%	85%	73%	71%	64%	67%	69%	71%	68%	74%	72%	76%	68%	67%	70%	72%	70%	73%	71%	75%	69%	68%	75%	73%	66%
Plutôt mal	22%	22%	22%	15%	22%	23%	26%	17%	28%	29%	27%	20%	20%	18%	20%	16%	26%	25%	26%	21%	21%	20%	20%	17%	21%	27%	26%
Ne se prononce pas	8%	7%	9%	-	4%	5%	9%	16%	3%	-	4%	7%	7%	5%	12%	16%	4%	3%	5%	6%	7%	5%	11%	15%	4%	-	8%

Résultats détaillés

	Total	Sexe		Age					CSP de l'interviewé(e)							CSP du chef de ménage							Statut de l'interviewé(e)				
		Homme	Femme	De 18 à 24 ans	De 25 à 34 ans	De 35 à 49 ans	De 50 à 64 ans	65 ans et plus	CSP +	Dont cadres*	Dont professions intermédiaires	CSP -	Dont employés	Dont ouvriers	Inactifs	Dont Retraités	CSP+	Dont cadres*	Dont professions intermédiaires	CSP-	Dont employés	Dont ouvriers	Inactifs	Dont Retraités	Dans le secteur privé	Dans une entreprise publique*	Dans la fonction publique
- De développement économique																											
Plutôt bien	70%	71%	69%	81%	76%	72%	67%	60%	73%	74%	73%	73%	72%	74%	65%	59%	73%	73%	73%	73%	71%	75%	65%	60%	76%	73%	66%
Plutôt mal	23%	22%	23%	14%	21%	21%	27%	24%	22%	26%	21%	21%	22%	19%	24%	26%	22%	25%	21%	20%	22%	18%	25%	26%	18%	27%	27%
Ne se prononce pas	7%	7%	8%	5%	3%	6%	6%	16%	5%	-	6%	7%	7%	6%	11%	15%	5%	3%	6%	7%	7%	6%	10%	14%	6%	-	7%
- De liaisons et de transports publics entre la Bretagne et l'extérieur																											
Plutôt bien	68%	72%	65%	73%	76%	66%	64%	68%	69%	72%	68%	71%	68%	75%	66%	66%	69%	68%	70%	72%	69%	74%	66%	65%	69%	61%	73%
Plutôt mal	24%	22%	27%	23%	17%	28%	26%	23%	25%	26%	25%	23%	26%	19%	25%	24%	26%	27%	25%	21%	25%	17%	26%	25%	24%	39%	19%
Ne se prononce pas	8%	6%	8%	4%	7%	5%	10%	9%	6%	3%	7%	6%	6%	6%	8%	9%	5%	5%	5%	7%	6%	9%	8%	9%	6%	-	7%
- D'équilibre du développement des différentes parties du territoire : Est/Ouest, littoral/centre Bretagne																											
Plutôt bien	66%	68%	64%	74%	79%	66%	62%	59%	66%	71%	64%	69%	66%	75%	64%	60%	62%	65%	61%	72%	71%	73%	65%	61%	69%	56%	66%
Plutôt mal	24%	24%	23%	17%	16%	27%	26%	26%	31%	29%	31%	21%	23%	19%	21%	25%	31%	27%	33%	21%	22%	20%	21%	24%	24%	30%	27%
Ne se prononce pas	10%	8%	13%	9%	4%	7%	13%	15%	3%	-	5%	9%	11%	6%	15%	16%	7%	8%	7%	7%	7%	7%	14%	15%	7%	14%	6%
- De rapports entre les grandes villes, les villes moyennes et les petites communes																											
Plutôt bien	66%	67%	65%	75%	75%	67%	59%	62%	71%	74%	69%	67%	62%	75%	62%	58%	66%	67%	66%	71%	66%	75%	63%	59%	72%	61%	62%
Plutôt mal	21%	21%	21%	15%	20%	22%	26%	18%	22%	20%	23%	21%	24%	15%	21%	22%	24%	20%	25%	19%	23%	15%	22%	22%	19%	26%	26%
Ne se prononce pas	13%	12%	14%	9%	6%	11%	14%	19%	7%	5%	8%	12%	14%	10%	16%	20%	10%	13%	9%	11%	10%	11%	16%	19%	9%	13%	12%
- De développement du monde rural																											
Plutôt bien	52%	53%	52%	68%	63%	57%	44%	41%	49%	49%	49%	59%	55%	65%	49%	43%	48%	47%	48%	61%	58%	65%	49%	43%	60%	43%	46%
Plutôt mal	37%	36%	39%	21%	30%	35%	46%	44%	44%	47%	43%	33%	38%	25%	37%	43%	45%	48%	45%	32%	37%	26%	37%	41%	33%	57%	46%
Ne se prononce pas	11%	11%	9%	11%	7%	7%	10%	15%	7%	3%	8%	8%	7%	10%	14%	15%	7%	5%	7%	7%	5%	9%	14%	15%	8%	-	9%

Résultats détaillés

	Total	Niveau de diplôme				Département d'habitation				Grande ville la plus proche du domicile						Taille de la commune de résidence					
		Inférieur au Bac	Bac	Bac+2	Supérieur à Bac + 2	Finistère	Ille et Vilaine	Morbihan	Côtes d'Armor	Brest	Lorient	Quimper*	Rennes	Saint-Brieuc	Vannes	Autre	Moins de 2000 habitants	2000 à 5000 habitants	De 5000 à 20000 habitants*	De 20000 à 100000 habitants	Plus de 100000 habitants
- De sentiment d'appartenance à la Bretagne																					
Plutôt bien	90%	88%	90%	94%	91%	89%	90%	87%	94%	89%	97%	92%	87%	95%	85%	88%	92%	90%	91%	89%	87%
Plutôt mal	6%	8%	7%	4%	3%	7%	4%	9%	4%	7%	3%	8%	6%	4%	10%	7%	5%	7%	5%	5%	10%
Ne se prononce pas	4%	4%	3%	3%	6%	4%	6%	4%	2%	4%	-	-	7%	1%	5%	5%	3%	3%	5%	6%	3%
- De développement des grandes villes																					
Plutôt bien	78%	75%	75%	89%	79%	69%	86%	77%	79%	69%	84%	72%	78%	82%	71%	88%	83%	83%	79%	70%	80%
Plutôt mal	13%	15%	15%	6%	10%	18%	8%	15%	10%	19%	14%	15%	11%	7%	21%	9%	11%	11%	15%	16%	12%
Ne se prononce pas	9%	10%	10%	5%	11%	13%	6%	8%	12%	13%	2%	13%	10%	11%	9%	3%	6%	6%	6%	15%	8%
- De développement des villes moyennes																					
Plutôt bien	75%	73%	78%	76%	76%	74%	73%	78%	75%	74%	88%	70%	71%	80%	72%	79%	74%	78%	79%	73%	77%
Plutôt mal	15%	17%	12%	14%	12%	15%	17%	10%	16%	15%	12%	19%	19%	11%	10%	10%	16%	12%	10%	15%	13%
Ne se prononce pas	10%	10%	10%	10%	11%	11%	10%	12%	9%	11%	-	11%	10%	9%	18%	11%	10%	11%	11%	11%	10%
- De cohésion sociale																					
Plutôt bien	73%	70%	69%	75%	82%	68%	70%	78%	77%	73%	79%	65%	72%	79%	74%	70%	74%	70%	73%	71%	74%
Plutôt mal	18%	19%	25%	17%	11%	21%	19%	16%	17%	19%	18%	23%	17%	15%	19%	26%	19%	26%	20%	17%	15%
Ne se prononce pas	9%	10%	6%	8%	7%	11%	11%	5%	6%	8%	4%	13%	11%	6%	7%	4%	7%	3%	7%	11%	10%
- De liaisons et de transports publics à l'intérieur de la Bretagne																					
Plutôt bien	70%	69%	78%	64%	70%	67%	75%	68%	71%	68%	72%	59%	73%	74%	62%	74%	72%	70%	82%	64%	76%
Plutôt mal	22%	20%	17%	29%	25%	25%	14%	26%	22%	24%	24%	32%	17%	22%	34%	13%	21%	25%	16%	26%	17%
Ne se prononce pas	8%	11%	4%	7%	5%	8%	11%	6%	7%	8%	4%	9%	11%	4%	5%	13%	7%	6%	2%	11%	8%

Résultats détaillés

	Total	Niveau de diplôme				Département d'habitation				Grande ville la plus proche du domicile						Taille de la commune de résidence					
		Inférieur au Bac	Bac	Bac+2	Supérieur à Bac + 2	Finistère	Ille et Vilaine	Morbihan	Côtes d'Armor	Brest	Lorient	Quimper*	Rennes	Saint-Brieuc	Vannes	Autre	Moins de 2000 habitants	2000 à 5000 habitants	De 5000 à 20000 habitants*	De 20000 à 100000 habitants	Plus de 100000 habitants
- De développement économique																					
Plutôt bien	70%	66%	70%	76%	74%	61%	72%	75%	72%	65%	69%	58%	73%	71%	73%	75%	74%	74%	70%	67%	64%
Plutôt mal	23%	25%	24%	19%	18%	30%	18%	19%	22%	29%	24%	31%	19%	21%	20%	19%	20%	21%	28%	21%	28%
Ne se prononce pas	7%	9%	6%	5%	8%	9%	10%	5%	6%	6%	6%	11%	8%	8%	7%	6%	6%	5%	2%	12%	8%
- De liaisons et de transports publics entre la Bretagne et l'extérieur																					
Plutôt bien	68%	67%	73%	72%	64%	56%	73%	73%	75%	61%	73%	48%	69%	78%	72%	70%	70%	70%	65%	66%	70%
Plutôt mal	24%	23%	23%	20%	32%	35%	20%	21%	19%	33%	25%	46%	20%	16%	22%	23%	20%	25%	28%	26%	28%
Ne se prononce pas	8%	10%	4%	8%	4%	8%	8%	6%	6%	6%	2%	7%	11%	6%	6%	7%	9%	6%	8%	8%	2%
- D'équilibre du développement des différentes parties du territoire : Est/Ouest, littoral/centre Bretagne																					
Plutôt bien	66%	69%	68%	68%	56%	54%	71%	72%	70%	56%	73%	45%	67%	72%	66%	76%	68%	75%	59%	62%	70%
Plutôt mal	24%	19%	21%	28%	34%	36%	13%	21%	24%	34%	25%	45%	19%	21%	25%	12%	23%	12%	36%	27%	21%
Ne se prononce pas	10%	12%	11%	4%	10%	10%	16%	7%	6%	11%	2%	9%	14%	7%	8%	12%	10%	13%	5%	11%	9%
- De rapports entre les grandes villes, les villes moyennes et les petites communes																					
Plutôt bien	66%	63%	68%	72%	66%	64%	65%	67%	69%	67%	77%	52%	65%	70%	61%	66%	67%	69%	74%	65%	61%
Plutôt mal	21%	24%	18%	21%	18%	22%	18%	21%	25%	23%	15%	32%	17%	21%	25%	25%	24%	21%	20%	20%	20%
Ne se prononce pas	13%	13%	13%	7%	15%	14%	17%	11%	7%	10%	9%	16%	18%	9%	14%	9%	9%	9%	6%	15%	19%
- De développement du monde rural																					
Plutôt bien	52%	54%	57%	47%	47%	45%	53%	55%	59%	51%	59%	29%	52%	62%	46%	61%	54%	59%	61%	49%	50%
Plutôt mal	37%	35%	35%	45%	40%	44%	32%	35%	38%	40%	33%	62%	36%	34%	41%	32%	40%	31%	34%	39%	33%
Ne se prononce pas	11%	11%	7%	8%	12%	10%	15%	10%	3%	9%	9%	9%	12%	5%	13%	7%	6%	10%	4%	12%	17%

Résultats détaillés

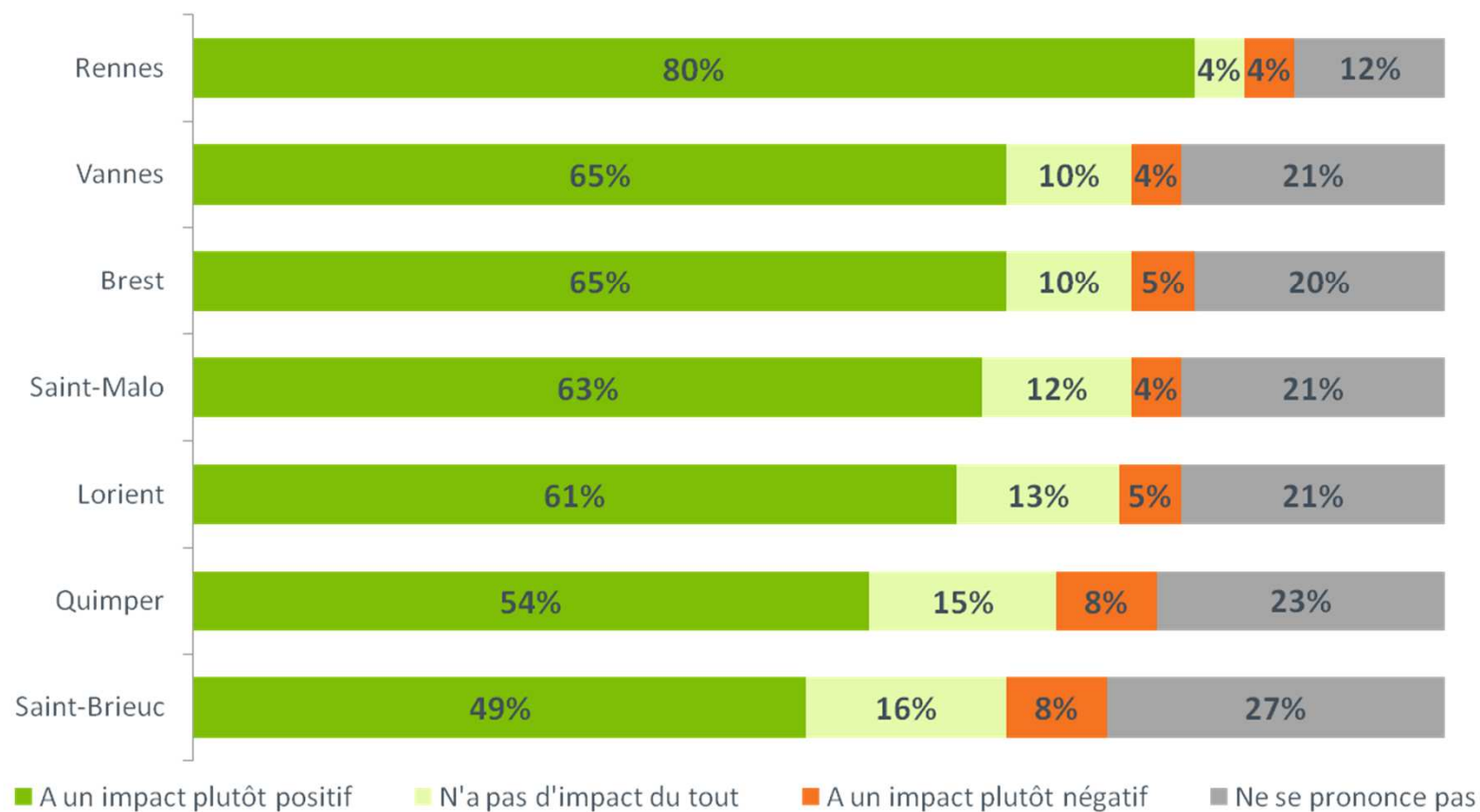
	Total	Ancienneté de résidence en Bretagne			Déplacement en dehors de la commune de résidence										Attitude quant à l'avenir de la Bretagne		Se définit d'abord comme...					Opinion quant au développement des 7 pôles urbains bretons	
		ST Moins de 5 ans*	ST De 5 à 20 ans	ST Plus de 20 ans	ST Au moins une fois par semaine	Tous les jours ou presque	Deux ou trois fois par semaine	Environ une fois par semaine	ST Moins d'une fois par semaine à au moins une fois par mois	2 ou 3 fois par mois	Environ une fois par mois	Moins souvent	Jamais*	ST Optimiste	ST Pessimiste	ST Local	Dont Habitant de sa commune	Dont Bretons	Français	Européen	ST Favorable	ST Pas favorable	
- De sentiment d'appartenance à la Bretagne																							
Plutôt bien	90%	69%	90%	91%	92%	91%	90%	97%	89%	92%	85%	78%	95%	92%	82%	91%	87%	96%	88%	87%	91%	87%	
Plutôt mal	6%	13%	5%	6%	5%	5%	7%	2%	4%	3%	4%	17%	-	4%	17%	5%	9%	3%	7%	6%	5%	7%	
Ne se prononce pas	4%	18%	5%	3%	3%	4%	3%	1%	7%	4%	10%	5%	5%	3%	1%	3%	5%	1%	5%	7%	3%	6%	
- De développement des grandes villes																							
Plutôt bien	78%	72%	76%	78%	81%	82%	80%	79%	74%	80%	68%	68%	64%	81%	67%	78%	69%	83%	83%	73%	80%	60%	
Plutôt mal	13%	6%	14%	13%	11%	11%	11%	11%	16%	13%	21%	19%	14%	12%	18%	13%	21%	8%	9%	15%	12%	24%	
Ne se prononce pas	9%	22%	10%	8%	8%	7%	9%	10%	9%	7%	12%	12%	22%	8%	15%	9%	9%	8%	8%	12%	8%	17%	
- De développement des villes moyennes																							
Plutôt bien	75%	68%	73%	76%	76%	76%	80%	70%	75%	81%	67%	73%	60%	78%	64%	76%	72%	80%	73%	74%	78%	59%	
Plutôt mal	15%	14%	12%	15%	15%	15%	12%	20%	14%	11%	17%	14%	14%	13%	26%	14%	16%	14%	17%	17%	13%	25%	
Ne se prononce pas	10%	18%	16%	9%	9%	9%	7%	10%	11%	7%	16%	13%	27%	9%	10%	10%	12%	7%	10%	9%	9%	16%	
- De cohésion sociale																							
Plutôt bien	73%	79%	75%	72%	76%	74%	83%	74%	73%	77%	69%	58%	60%	76%	61%	74%	69%	78%	74%	73%	76%	51%	
Plutôt mal	18%	9%	16%	19%	17%	19%	12%	19%	19%	16%	22%	25%	22%	17%	30%	18%	20%	16%	18%	18%	16%	43%	
Ne se prononce pas	9%	12%	9%	8%	7%	7%	5%	7%	8%	7%	9%	17%	18%	7%	9%	8%	11%	6%	9%	9%	8%	6%	
- De liaisons et de transports publics à l'intérieur de la Bretagne																							
Plutôt bien	70%	60%	77%	69%	73%	68%	79%	80%	64%	69%	59%	66%	61%	71%	66%	71%	65%	73%	72%	63%	73%	52%	
Plutôt mal	22%	28%	19%	22%	21%	25%	14%	17%	26%	21%	33%	22%	16%	22%	24%	21%	23%	21%	21%	28%	20%	36%	
Ne se prononce pas	8%	12%	4%	9%	6%	7%	7%	3%	9%	10%	8%	12%	23%	7%	10%	7%	12%	5%	7%	9%	7%	12%	

Résultats détaillés

	Total	Ancienneté de résidence en Bretagne			Déplacement en dehors de la commune de résidence									Attitude quant à l'avenir de la Bretagne		Se définit d'abord comme...					Opinion quant au développement des 7 pôles urbains bretons	
		ST Moins de 5 ans*	ST De 5 à 20 ans	ST Plus de 20 ans	ST Au moins une fois par semaine	Tous les jours ou presque	Deux ou trois fois par semaine	Environ une fois par semaine	ST Moins d'une fois par semaine à au moins une fois par mois	2 ou 3 fois par mois	Environ une fois par mois	Moins souvent	Jamais*	ST Optimiste	ST Pessimiste	ST Local	Dont Habitant de sa commune	Dont Bretons	Français	Européen	ST Favorable	ST Pas favorable
- De développement économique																						
Plutôt bien	70%	72%	73%	69%	73%	73%	74%	73%	70%	70%	71%	57%	36%	73%	47%	70%	71%	72%	72%	63%	72%	57%
Plutôt mal	23%	8%	16%	25%	20%	21%	17%	20%	25%	26%	24%	30%	41%	19%	47%	23%	21%	23%	20%	26%	21%	33%
Ne se prononce pas	7%	20%	11%	7%	7%	7%	8%	7%	5%	5%	5%	12%	23%	8%	5%	6%	9%	5%	8%	11%	7%	10%
- De liaisons et de transports publics entre la Bretagne et l'extérieur																						
Plutôt bien	68%	51%	65%	70%	73%	71%	79%	69%	62%	63%	61%	64%	35%	71%	57%	69%	66%	70%	69%	60%	69%	61%
Plutôt mal	24%	32%	29%	23%	21%	20%	16%	29%	34%	33%	35%	24%	46%	23%	35%	23%	20%	25%	26%	33%	25%	21%
Ne se prononce pas	8%	17%	5%	7%	7%	9%	6%	2%	4%	4%	4%	12%	18%	6%	7%	8%	13%	5%	5%	7%	6%	18%
- D'équilibre du développement des différentes parties du territoire : Est/Ouest, littoral/centre Bretagne																						
Plutôt bien	66%	61%	67%	66%	67%	67%	68%	67%	67%	74%	58%	62%	51%	69%	51%	68%	62%	71%	68%	55%	68%	50%
Plutôt mal	24%	14%	21%	25%	24%	25%	20%	25%	27%	22%	33%	21%	21%	22%	37%	23%	25%	22%	22%	34%	23%	37%
Ne se prononce pas	10%	25%	12%	9%	9%	8%	12%	8%	7%	4%	9%	17%	28%	9%	13%	9%	13%	7%	10%	11%	9%	14%
- De rapports entre les grandes villes, les villes moyennes et les petites communes																						
Plutôt bien	66%	66%	63%	67%	69%	65%	75%	69%	63%	62%	63%	61%	49%	69%	55%	66%	59%	69%	69%	63%	69%	46%
Plutôt mal	21%	13%	22%	22%	21%	25%	15%	18%	22%	22%	22%	23%	24%	19%	36%	22%	24%	22%	17%	26%	20%	34%
Ne se prononce pas	13%	21%	15%	12%	11%	11%	9%	13%	15%	16%	14%	16%	27%	12%	9%	12%	17%	9%	14%	11%	11%	20%
- De développement du monde rural																						
Plutôt bien	52%	33%	49%	54%	52%	53%	55%	47%	51%	54%	48%	54%	48%	53%	45%	54%	51%	56%	50%	45%	55%	33%
Plutôt mal	37%	34%	35%	38%	38%	38%	38%	40%	39%	32%	48%	31%	38%	36%	50%	37%	38%	38%	38%	44%	35%	61%

Huit Bretons sur dix considèrent le développement de Rennes positif pour les autres villes et territoires de la région

Plus précisément pour chacun des pôles urbains bretons suivants pouvez-vous me dire si selon vous leur développement a un impact plutôt positif, plutôt négatif ou pas d'impact du tout sur les autres villes et territoires de la Région ?



Résultats détaillés

	Total	Sexe		Age					CSP de l'interviewé(e)							CSP du chef de ménage						Statut de l'interviewé(e)					
		Homme	Femme	De 18 à 24 ans	De 25 à 34 ans	De 35 à 49 ans	De 50 à 64 ans	65 ans et plus	CSP +	Dont cadres*	Dont professions intermédiaires	CSP -	Dont employés	Dont ouvriers	Inactifs	Dont Retraités	CSP+	Dont cadres*	Dont professions intermédiaires	CSP-	Dont employés	Dont ouvriers	Inactifs	Dont Retraités	Dans le secteur privé	Dans une entreprise publique*	Dans la fonction publique
Rennes																											
A un impact plutôt positif	80%	81%	79%	75%	80%	87%	84%	71%	90%	92%	89%	82%	82%	83%	72%	71%	90%	95%	88%	82%	84%	81%	73%	73%	84%	90%	88%
A un impact plutôt négatif	4%	3%	4%	2%	7%	2%	4%	5%	4%	5%	4%	2%	3%	1%	5%	5%	4%	2%	4%	2%	3%	2%	5%	5%	4%	-	2%
N'a pas d'impact du tout	4%	4%	3%	9%	2%	5%	2%	3%	2%	-	3%	4%	2%	6%	5%	4%	2%	-	2%	4%	2%	7%	5%	4%	4%	-	2%
Ne se prononce pas	12%	12%	13%	14%	11%	6%	10%	21%	3%	3%	4%	12%	13%	10%	18%	19%	5%	2%	6%	11%	11%	10%	17%	18%	8%	10%	9%
Vannes																											
A un impact plutôt positif	65%	70%	60%	66%	63%	64%	68%	62%	71%	77%	69%	66%	67%	65%	59%	59%	71%	74%	69%	67%	70%	63%	60%	59%	70%	68%	65%
A un impact plutôt négatif	4%	4%	5%	3%	4%	5%	5%	5%	4%	-	5%	3%	2%	5%	6%	6%	5%	3%	6%	2%	-	4%	6%	5%	3%	11%	3%
N'a pas d'impact du tout	10%	9%	10%	12%	13%	12%	6%	5%	11%	10%	11%	12%	11%	12%	7%	6%	12%	12%	12%	12%	9%	14%	7%	6%	9%	14%	15%
Ne se prononce pas	21%	18%	25%	19%	20%	19%	21%	28%	15%	14%	15%	19%	20%	17%	28%	29%	13%	11%	13%	19%	21%	18%	28%	29%	18%	8%	17%
Brest																											
A un impact plutôt positif	65%	66%	65%	65%	74%	65%	63%	64%	68%	84%	63%	69%	71%	65%	61%	60%	68%	74%	65%	68%	73%	62%	63%	61%	71%	72%	63%
A un impact plutôt négatif	5%	5%	5%	5%	2%	4%	7%	5%	7%	9%	6%	3%	2%	4%	5%	7%	7%	9%	6%	3%	2%	4%	5%	6%	5%	-	4%
N'a pas d'impact du tout	10%	11%	9%	15%	8%	13%	8%	6%	13%	7%	15%	8%	8%	9%	8%	7%	13%	9%	14%	9%	8%	10%	8%	7%	8%	6%	16%
Ne se prononce pas	20%	19%	22%	16%	15%	18%	22%	26%	12%	-	16%	20%	19%	22%	25%	26%	13%	9%	14%	20%	16%	24%	24%	25%	16%	22%	17%

Résultats détaillés

	Total	Sexe		Age					CSP de l'interviewé(e)							CSP du chef de ménage							Statut de l'interviewé(e)				
		Homme	Femme	De 18 à 24 ans	De 25 à 34 ans	De 35 à 49 ans	De 50 à 64 ans	65 ans et plus	CSP +	Dont cadres*	Dont professions intermédiaires	CSP -	Dont employés	Dont ouvriers	Inactifs	Dont Retraités	CSP+	Dont cadres*	Dont professions intermédiaires	CSP-	Dont employés	Dont ouvriers	Inactifs	Dont Retraités	Dans le secteur privé	Dans une entreprise publique*	Dans la fonction publique
Saint-Malo																											
A un impact plutôt positif	63%	64%	62%	57%	68%	66%	63%	61%	76%	85%	73%	63%	67%	56%	55%	56%	75%	85%	71%	64%	68%	59%	56%	56%	68%	69%	69%
A un impact plutôt négatif	4%	4%	5%	4%	3%	4%	5%	6%	3%	3%	3%	3%	1%	6%	6%	7%	2%	3%	2%	3%	1%	5%	7%	7%	3%	5%	4%
N'a pas d'impact du tout	12%	13%	10%	18%	12%	13%	9%	8%	10%	9%	11%	13%	10%	17%	11%	6%	11%	9%	11%	13%	10%	16%	10%	8%	12%	-	14%
Ne se prononce pas	21%	19%	23%	21%	17%	17%	24%	26%	10%	3%	13%	21%	21%	21%	28%	31%	12%	2%	16%	20%	21%	19%	27%	29%	17%	26%	13%
Lorient																											
A un impact plutôt positif	61%	61%	60%	67%	55%	64%	62%	57%	61%	67%	59%	64%	62%	65%	58%	56%	60%	63%	59%	64%	64%	64%	59%	57%	63%	57%	62%
A un impact plutôt négatif	5%	6%	4%	2%	9%	4%	4%	5%	7%	7%	7%	3%	4%	2%	5%	6%	7%	10%	6%	3%	5%	2%	5%	6%	3%	10%	8%
N'a pas d'impact du tout	13%	15%	12%	19%	12%	17%	11%	11%	17%	11%	19%	14%	13%	14%	11%	11%	17%	16%	18%	14%	11%	16%	11%	12%	15%	20%	14%
Ne se prononce pas	21%	17%	24%	12%	25%	15%	22%	27%	15%	14%	15%	20%	21%	18%	25%	26%	16%	11%	17%	19%	20%	18%	25%	26%	19%	13%	16%
Quimper																											
A un impact plutôt positif	54%	57%	52%	56%	62%	50%	52%	55%	61%	71%	58%	54%	54%	55%	50%	52%	59%	65%	57%	55%	59%	51%	51%	52%	58%	44%	57%
A un impact plutôt négatif	8%	10%	6%	4%	6%	10%	8%	10%	8%	12%	6%	5%	4%	7%	11%	13%	7%	11%	5%	5%	4%	6%	11%	12%	6%	9%	6%
N'a pas d'impact du tout	15%	15%	15%	23%	14%	21%	15%	5%	18%	15%	19%	19%	20%	17%	10%	6%	18%	17%	18%	19%	18%	20%	10%	8%	18%	25%	19%
Ne se prononce pas	23%	19%	26%	18%	18%	19%	25%	30%	14%	3%	17%	22%	22%	21%	29%	30%	16%	8%	19%	21%	19%	22%	28%	28%	18%	22%	19%
Saint-Brieuc																											
A un impact plutôt positif	49%	50%	48%	41%	55%	52%	46%	48%	51%	54%	51%	52%	49%	56%	45%	48%	52%	52%	52%	53%	52%	54%	44%	46%	53%	59%	48%
A un impact plutôt négatif	8%	9%	7%	4%	9%	6%	9%	11%	10%	9%	11%	5%	4%	6%	9%	11%	9%	8%	10%	5%	4%	6%	10%	11%	7%	-	9%
N'a pas d'impact du tout	16%	17%	14%	25%	18%	19%	14%	8%	21%	30%	18%	17%	19%	15%	12%	8%	21%	34%	17%	17%	17%	16%	12%	10%	18%	11%	21%
Ne se prononce pas	27%	24%	31%	29%	18%	22%	32%	33%	18%	8%	21%	26%	28%	23%	34%	32%	18%	6%	22%	25%	26%	24%	34%	33%	22%	30%	22%

Résultats détaillés

	Total	Niveau de diplôme				Département d'habitation				Grande ville la plus proche du domicile						Taille de la commune de résidence					
		Inférieur au Bac	Bac	Bac+2	Supérieur à Bac + 2	Finistère	Ille et Vilaine	Morbihan	Côtes d'Armor	Brest	Lorient	Quimper*	Rennes	Saint-Brieuc	Vannes	Autre	Moins de 2000 habitants	2000 à 5000 habitants	De 5000 à 20000 habitants*	De 20000 à 100000 habitants	Plus de 100000 habitants
Rennes																					
A un impact plutôt positif	80%	77%	84%	84%	82%	75%	84%	82%	79%	70%	82%	86%	82%	82%	86%	76%	81%	89%	71%	78%	83%
A un impact plutôt négatif	4%	5%	3%	6%	2%	6%	5%	3%	2%	6%	2%	2%	4%	3%	4%	2%	3%	7%	12%	4%	3%
N'a pas d'impact du tout	4%	5%	2%	1%	3%	3%	3%	4%	6%	4%	-	-	2%	7%	5%	10%	4%	2%	5%	3%	4%
Ne se prononce pas	12%	13%	10%	9%	13%	16%	8%	12%	13%	19%	16%	12%	12%	8%	5%	13%	12%	2%	12%	15%	11%
Vannes																					
A un impact plutôt positif	65%	63%	62%	70%	68%	69%	50%	81%	61%	68%	75%	69%	57%	69%	78%	52%	63%	63%	63%	70%	59%
A un impact plutôt négatif	4%	5%	3%	5%	3%	3%	6%	5%	3%	3%	4%	3%	6%	2%	6%	3%	3%	7%	5%	4%	6%
N'a pas d'impact du tout	10%	8%	12%	11%	9%	8%	10%	5%	15%	8%	5%	9%	11%	13%	5%	13%	15%	4%	14%	6%	7%
Ne se prononce pas	21%	23%	22%	15%	21%	20%	33%	9%	21%	21%	15%	19%	26%	17%	11%	32%	19%	27%	18%	20%	28%
Brest																					
A un impact plutôt positif	65%	62%	68%	70%	69%	76%	55%	63%	70%	72%	80%	70%	60%	74%	60%	50%	61%	63%	81%	68%	65%
A un impact plutôt négatif	5%	6%	3%	3%	5%	7%	4%	5%	3%	8%	6%	6%	5%	3%	4%	2%	5%	4%	7%	6%	2%
N'a pas d'impact du tout	10%	9%	8%	12%	10%	8%	7%	12%	13%	9%	4%	7%	8%	11%	17%	16%	12%	9%	8%	7%	10%
Ne se prononce pas	20%	23%	22%	14%	16%	9%	34%	20%	15%	11%	10%	17%	28%	13%	19%	33%	22%	24%	5%	19%	23%

Résultats détaillés

	Total	Niveau de diplôme				Département d'habitation				Grande ville la plus proche du domicile						Taille de la commune de résidence					
		Inférieur au Bac	Bac	Bac+2	Supérieur à Bac + 2	Finistère	Ile et Vilaine	Morbihan	Côtes d'Armor	Brest	Lorient	Quimper*	Rennes	Saint-Brieuc	Vannes	Autre	Moins de 2000 habitants	2000 à 5000 habitants	De 5000 à 20000 habitants*	De 20000 à 100000 habitants	Plus de 100000 habitants
Saint-Malo																					
A un impact plutôt positif	63%	61%	60%	68%	68%	60%	69%	56%	68%	57%	55%	64%	67%	76%	49%	62%	65%	68%	60%	60%	63%
A un impact plutôt négatif	4%	6%	4%	5%	1%	5%	4%	5%	3%	6%	7%	2%	5%	1%	7%	1%	4%	6%	4%	5%	4%
N'a pas d'impact du tout	12%	11%	14%	9%	12%	12%	9%	14%	11%	11%	11%	12%	8%	9%	20%	16%	12%	12%	15%	10%	10%
Ne se prononce pas	21%	22%	23%	18%	19%	23%	17%	25%	18%	26%	26%	22%	20%	14%	24%	21%	18%	14%	21%	25%	23%
Lorient																					
A un impact plutôt positif	61%	62%	61%	57%	60%	70%	52%	65%	54%	67%	74%	66%	60%	63%	55%	42%	58%	61%	65%	65%	57%
A un impact plutôt négatif	5%	5%	9%	5%	1%	5%	3%	9%	4%	4%	4%	7%	1%	5%	14%	7%	5%	7%	6%	6%	2%
N'a pas d'impact du tout	13%	10%	9%	20%	22%	11%	13%	12%	19%	8%	12%	13%	16%	11%	19%	19%	15%	8%	11%	13%	15%
Ne se prononce pas	21%	22%	21%	19%	18%	14%	31%	14%	23%	20%	9%	13%	23%	21%	13%	32%	23%	24%	19%	15%	26%
Quimper																					
A un impact plutôt positif	54%	57%	50%	54%	53%	67%	46%	52%	50%	65%	72%	57%	48%	61%	45%	43%	50%	53%	73%	58%	51%
A un impact plutôt négatif	8%	9%	9%	8%	5%	11%	7%	8%	5%	8%	4%	15%	9%	2%	8%	10%	7%	2%	8%	11%	8%
N'a pas d'impact du tout	15%	11%	18%	19%	20%	11%	13%	19%	20%	12%	9%	14%	15%	17%	27%	15%	19%	20%	10%	11%	13%
Ne se prononce pas	23%	24%	23%	20%	21%	11%	34%	21%	25%	16%	14%	15%	29%	20%	20%	32%	24%	25%	9%	20%	28%
Saint-Brieuc																					
A un impact plutôt positif	49%	51%	44%	41%	53%	46%	41%	44%	71%	46%	43%	48%	43%	71%	51%	44%	51%	62%	54%	44%	45%
A un impact plutôt négatif	8%	8%	6%	12%	7%	8%	9%	7%	8%	8%	10%	11%	8%	8%	5%	6%	8%	6%	2%	10%	8%
N'a pas d'impact du tout	16%	12%	18%	21%	19%	16%	16%	16%	15%	18%	20%	11%	16%	16%	13%	17%	18%	8%	18%	15%	15%
Ne se prononce pas	27%	28%	32%	26%	21%	29%	34%	33%	6%	29%	27%	31%	33%	5%	31%	33%	23%	24%	25%	31%	32%

Résultats détaillés

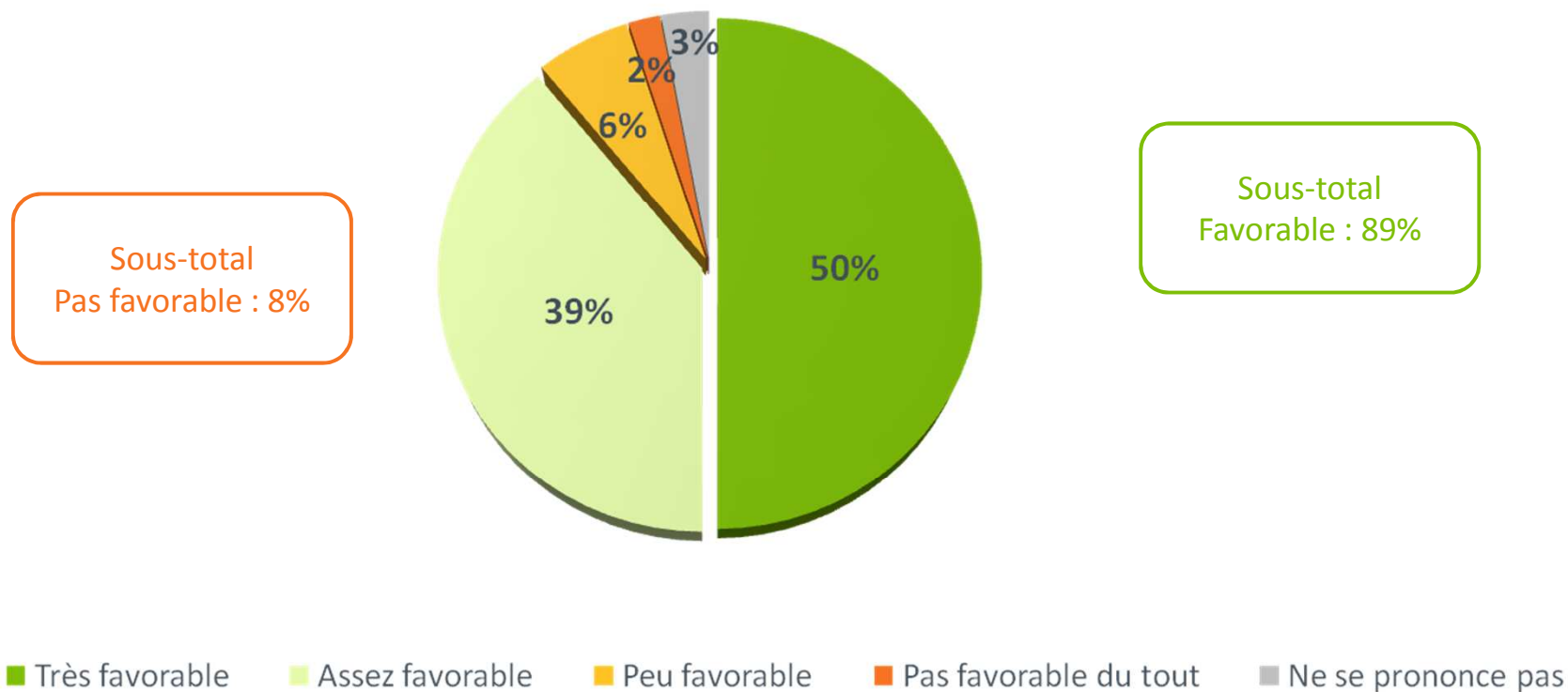
	Total	Ancienneté de résidence en Bretagne			Déplacement en dehors de la commune de résidence									Attitude quant à l'avenir de la Bretagne		Se définit d'abord comme...					Opinion quant au développement des 7 pôles urbains bretons	
		ST Moins de 5 ans*	ST De 5 à 20 ans	ST Plus de 20 ans	ST Au moins une fois par semaine	Tous les jours ou presque	Deux ou trois fois par semaine	Environ une fois par semaine	ST Moins d'une fois par semaine à au moins une fois par mois	2 ou 3 fois par mois	Environ une fois par mois	Moins souvent	Jamais*	ST Optimiste	ST Pessimiste	ST Local	Dont Habitant de sa commune	Dont Bretons	Français	Européen	ST Favorable	ST Pas favorable
Rennes																						
A un impact plutôt positif	80%	70%	76%	82%	82%	83%	79%	85%	87%	88%	85%	69%	46%	83%	76%	80%	82%	82%	86%	78%	83%	62%
A un impact plutôt négatif	4%	5%	3%	4%	4%	3%	5%	4%	1%	-	2%	6%	23%	3%	7%	4%	5%	3%	2%	4%	3%	10%
N'a pas d'impact du tout	4%	-	3%	4%	4%	4%	4%	2%	2%	2%	2%	5%	5%	4%	4%	4%	3%	3%	1%	3%	3%	6%
Ne se prononce pas	12%	25%	18%	10%	10%	10%	12%	8%	11%	11%	11%	20%	26%	10%	13%	11%	10%	11%	11%	15%	10%	22%
Vannes																						
A un impact plutôt positif	65%	45%	58%	67%	68%	65%	69%	72%	62%	67%	56%	57%	48%	67%	56%	69%	66%	69%	63%	58%	67%	49%
A un impact plutôt négatif	4%	-	7%	4%	3%	1%	2%	8%	6%	8%	4%	8%	13%	4%	8%	4%	3%	4%	5%	3%	4%	8%
N'a pas d'impact du tout	10%	14%	11%	9%	11%	12%	12%	7%	7%	6%	9%	4%	9%	10%	10%	9%	12%	7%	10%	12%	10%	8%
Ne se prononce pas	21%	41%	24%	20%	18%	21%	17%	13%	25%	19%	31%	31%	31%	19%	26%	19%	19%	20%	23%	27%	19%	35%
Brest																						
A un impact plutôt positif	65%	63%	56%	68%	66%	63%	63%	77%	68%	68%	68%	66%	42%	68%	62%	67%	59%	72%	61%	66%	68%	55%
A un impact plutôt négatif	5%	5%	5%	5%	4%	4%	5%	2%	6%	6%	6%	4%	22%	5%	6%	5%	8%	4%	4%	5%	5%	5%
N'a pas d'impact du tout	10%	11%	10%	9%	12%	13%	12%	7%	5%	5%	6%	4%	14%	9%	9%	9%	11%	7%	11%	7%	9%	16%
Ne se prononce pas	20%	21%	29%	18%	19%	20%	20%	14%	21%	21%	21%	27%	22%	18%	22%	18%	22%	17%	24%	22%	18%	23%

Résultats détaillés

	Total	Ancienneté de résidence en Bretagne			Déplacement en dehors de la commune de résidence									Attitude quant à l'avenir de la Bretagne		Se définit d'abord comme...					Opinion quant au développement des 7 pôles urbains bretons	
		ST Moins de 5 ans*	ST De 5 à 20 ans	ST Plus de 20 ans	ST Au moins une fois par semaine	Tous les jours ou presque	Deux ou trois fois par semaine	Environ une fois par semaine	ST Moins d'une fois par semaine à au moins une fois par mois	2 ou 3 fois par mois	Environ une fois par mois	Moins souvent	Jamais*	ST Optimiste	ST Pessimiste	ST Local	Dont Habitant de sa commune	Dont Bretons	Français	Européen	ST Favorable	ST Pas favorable
Saint-Malo																						
A un impact plutôt positif	63%	53%	58%	65%	65%	67%	61%	63%	65%	70%	59%	59%	41%	67%	48%	65%	64%	66%	62%	64%	66%	50%
A un impact plutôt négatif	4%	4%	4%	5%	3%	3%	2%	3%	7%	6%	8%	5%	17%	4%	6%	4%	3%	4%	3%	5%	4%	1%
N'a pas d'impact du tout	12%	16%	11%	11%	14%	11%	17%	15%	5%	6%	4%	7%	14%	10%	22%	11%	14%	10%	12%	11%	11%	18%
Ne se prononce pas	21%	27%	27%	19%	19%	18%	20%	19%	23%	18%	28%	29%	28%	19%	24%	20%	19%	20%	24%	20%	18%	30%
Lorient																						
A un impact plutôt positif	61%	37%	46%	65%	60%	58%	64%	59%	69%	70%	67%	60%	33%	64%	53%	65%	61%	67%	58%	55%	64%	43%
A un impact plutôt négatif	5%	4%	10%	4%	5%	6%	2%	6%	3%	3%	2%	5%	26%	5%	6%	3%	4%	3%	5%	7%	5%	6%
N'a pas d'impact du tout	13%	29%	19%	11%	15%	14%	18%	15%	11%	8%	13%	8%	14%	13%	16%	12%	13%	10%	14%	16%	13%	22%
Ne se prononce pas	21%	30%	26%	19%	20%	22%	16%	19%	18%	18%	18%	27%	26%	18%	26%	19%	21%	20%	22%	22%	18%	29%
Quimper																						
A un impact plutôt positif	54%	38%	42%	58%	54%	54%	54%	57%	61%	64%	57%	48%	42%	56%	52%	57%	46%	61%	55%	50%	57%	32%
A un impact plutôt négatif	8%	-	9%	8%	7%	7%	6%	8%	9%	7%	10%	10%	17%	9%	6%	7%	9%	6%	8%	8%	8%	14%
N'a pas d'impact du tout	15%	27%	18%	14%	19%	20%	18%	17%	8%	8%	7%	8%	9%	15%	17%	15%	23%	13%	14%	17%	15%	23%
Ne se prononce pas	23%	35%	31%	20%	20%	19%	23%	18%	23%	21%	25%	34%	32%	20%	24%	21%	22%	20%	22%	26%	20%	32%
Saint-Brieuc																						
A un impact plutôt positif	49%	12%	40%	53%	51%	51%	52%	52%	47%	52%	40%	43%	29%	51%	44%	50%	42%	54%	50%	45%	52%	32%
A un impact plutôt négatif	8%	10%	5%	9%	7%	5%	8%	10%	12%	9%	16%	6%	17%	8%	10%	8%	9%	8%	6%	10%	7%	17%
N'a pas d'impact du tout	16%	24%	19%	14%	18%	20%	19%	13%	10%	12%	8%	13%	13%	16%	18%	16%	22%	14%	15%	16%	16%	17%
Ne se prononce pas	27%	53%	35%	24%	24%	25%	21%	25%	31%	27%	36%	38%	40%	26%	28%	25%	27%	24%	29%	29%	25%	33%

Des Bretons majoritairement favorables à la poursuite du développement des sept principaux pôles urbains de Bretagne

Et êtes-vous, de manière générale, très favorable, assez favorable, peu favorable, pas favorable du tout à la poursuite du développement de ces 7 pôles urbains?



Résultats détaillés

	Sexe		Age					CSP de l'interviewé(e)							CSP du chef de ménage							Statut de l'interviewé(e)					
	Homme	Femme	De 18 à 24 ans	De 25 à 34 ans	De 35 à 49 ans	De 50 à 64 ans	65 ans et plus	CSP +	Dont cadres*	Dont professions intermédiaires	CSP -	Dont employés	Dont ouvriers	Inactifs	Dont Retraités	CSP+	Dont cadres*	Dont professions intermédiaires	CSP-	Dont employés	Dont ouvriers	Inactifs	Dont Retraités	Dans le secteur privé	Dans une entreprise publique*	Dans la fonction publique	
Et êtes-vous, de manière générale, très favorable, assez favorable, peu favorable, pas favorable du tout à la poursuite du développement de ces 7 pôles urbains?																											
ST Favorable	89%	88%	89%	92%	93%	92%	86%	81%	92%	91%	92%	95%	95%	94%	82%	81%	92%	94%	92%	93%	95%	92%	82%	82%	96%	92%	88%
Très favorable	50%	53%	47%	44%	51%	54%	49%	47%	54%	71%	49%	51%	52%	50%	46%	49%	55%	64%	52%	50%	50%	49%	47%	49%	59%	44%	40%
Assez Favorable	39%	35%	42%	48%	42%	38%	37%	34%	38%	21%	43%	44%	43%	44%	35%	32%	37%	31%	40%	44%	45%	42%	36%	33%	37%	48%	48%
ST Pas favorable	8%	9%	7%	3%	6%	6%	8%	14%	6%	9%	5%	4%	4%	5%	12%	13%	6%	6%	6%	5%	3%	8%	11%	12%	3%	4%	9%
Peu favorable	6%	5%	6%	1%	3%	5%	6%	9%	5%	5%	5%	3%	3%	2%	8%	9%	5%	2%	6%	4%	2%	5%	8%	8%	2%	-	7%
Pas favorable du tout	2%	4%	1%	2%	2%	1%	2%	4%	1%	3%	-	2%	1%	3%	4%	4%	1%	3%	-	2%	1%	2%	4%	4%	1%	4%	2%
Ne se prononce pas	3%	3%	4%	5%	1%	1%	5%	5%	2%	-	3%	1%	1%	1%	7%	6%	2%	-	3%	1%	2%	1%	6%	6%	-	4%	3%

Résultats détaillés

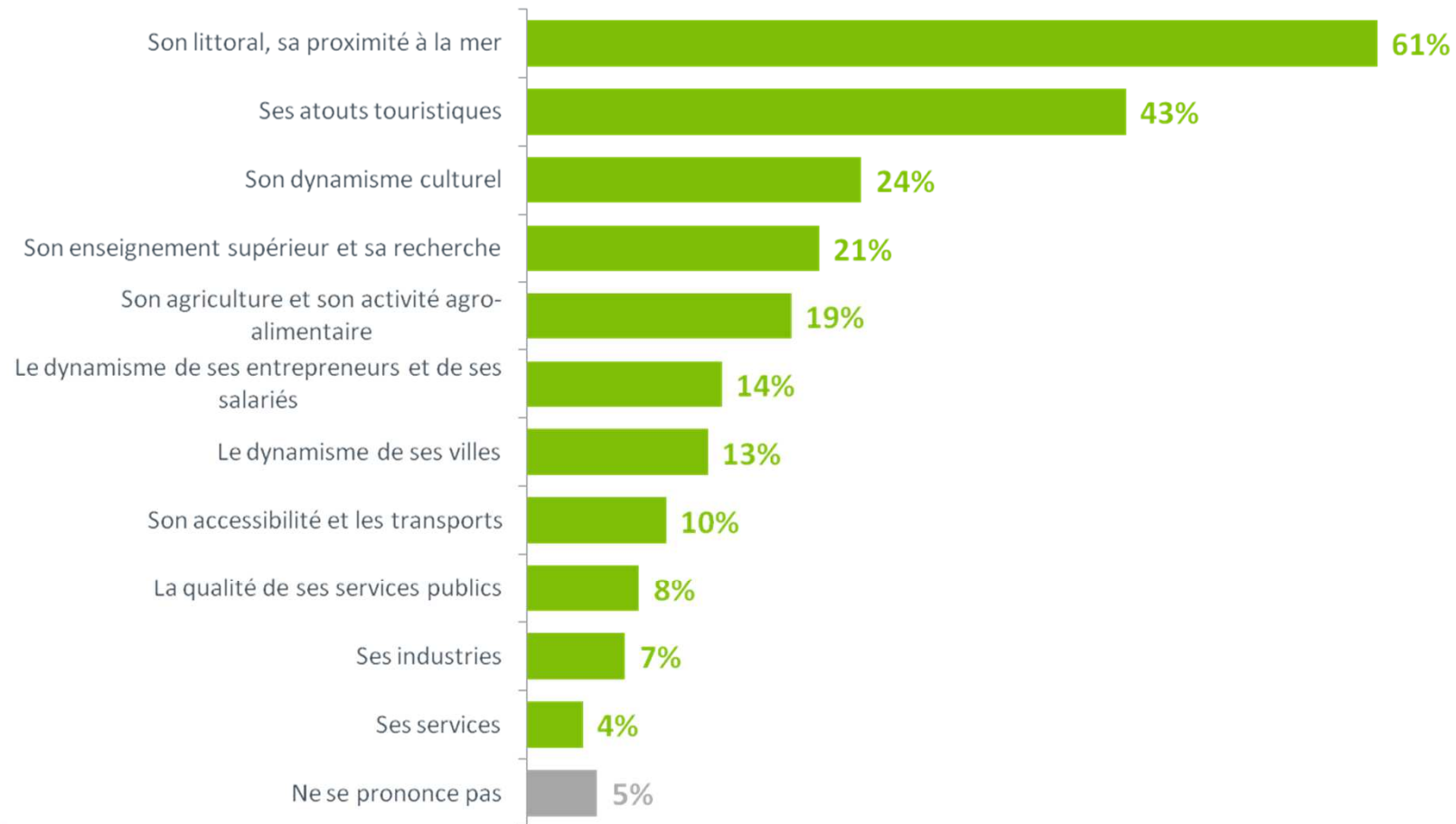
	Total	Niveau de diplôme				Département d'habitation				Grande ville la plus proche du domicile						Taille de la commune de résidence					
		Inférieur au Bac	Bac	Bac+2	Supérieur à Bac + 2	Finistère	Ille et Vilaine	Morbihan	Côtes d'Armor	Brest	Lorient	Quimper*	Rennes	Saint-Brieuc	Vannes	Autre	Moins de 2000 habitants	2000 à 5000 habitants	De 5000 à 20000 habitants*	De 20000 à 100000 habitants	Plus de 100000 habitants
Et êtes-vous, de manière générale, très favorable, assez favorable, peu favorable, pas favorable du tout à la poursuite du développement de ces 7 pôles urbains?																					
ST Favorable	89%	86%	94%	89%	87%	86%	90%	90%	88%	86%	100%	78%	88%	91%	87%	88%	89%	93%	91%	87%	87%
Très favorable	50%	51%	49%	47%	50%	50%	42%	55%	54%	44%	63%	46%	47%	52%	51%	52%	48%	55%	55%	48%	51%
Assez Favorable	39%	36%	45%	42%	37%	36%	48%	35%	33%	41%	37%	31%	41%	39%	37%	36%	41%	38%	36%	39%	36%
ST Pas favorable	8%	9%	3%	10%	9%	10%	8%	7%	7%	11%	-	13%	7%	4%	11%	10%	7%	6%	7%	9%	10%
Peu favorable	6%	6%	2%	9%	6%	7%	6%	4%	5%	8%	-	10%	4%	3%	7%	7%	5%	4%	7%	6%	6%
Pas favorable du tout	2%	3%	1%	1%	4%	2%	2%	3%	2%	2%	-	2%	3%	2%	4%	3%	2%	2%	-	3%	4%
Ne se prononce pas	3%	5%	3%	1%	3%	4%	3%	3%	5%	4%	-	10%	5%	4%	2%	1%	4%	1%	2%	4%	4%

Résultats détaillés

	Total	Ancienneté de résidence en Bretagne			Déplacement en dehors de la commune de résidence									Attitude quant à l'avenir de la Bretagne		Se définit d'abord comme...				
		ST Moins de 5 ans*	ST De 5 à 20 ans	ST Plus de 20 ans	ST Au moins une fois par semaine	Tous les jours ou presque	Deux ou trois fois par semaine	Environ une fois par semaine	ST Moins d'une fois par semaine à au moins une fois par mois	2 ou 3 fois par mois	Environ une fois par mois	Moins souvent	Jamais*	ST Optimiste	ST Pessimiste	ST Local	Dont Habitant de sa commune	Dont Bretons	Français	Européen
Et êtes-vous, de manière générale, très favorable, assez favorable, peu favorable, pas favorable du tout à la poursuite du développement de ces 7 pôles urbains?																				
ST Favorable	89%	84%	91%	88%	91%	90%	91%	92%	89%	90%	89%	83%	59%	90%	82%	87%	88%	88%	89%	89%
Très favorable	50%	43%	50%	50%	53%	53%	65%	36%	46%	44%	49%	40%	37%	50%	51%	50%	47%	52%	49%	50%
Assez Favorable	39%	41%	41%	38%	38%	37%	26%	56%	43%	46%	40%	44%	22%	40%	31%	37%	42%	36%	40%	40%
ST Pas favorable	8%	4%	6%	9%	7%	7%	6%	7%	7%	6%	9%	11%	23%	7%	15%	9%	9%	8%	7%	8%
Peu favorable	6%	4%	4%	6%	5%	6%	4%	4%	5%	4%	6%	10%	5%	5%	10%	7%	6%	7%	5%	5%
Pas favorable du tout	2%	-	1%	3%	2%	1%	3%	3%	2%	1%	3%	1%	18%	1%	5%	2%	3%	1%	1%	3%
Ne se prononce pas	3%	12%	4%	3%	2%	3%	3%	1%	3%	5%	2%	6%	18%	3%	3%	4%	3%	3%	4%	3%

Une vision patrimoniale de l'attractivité de la Bretagne selon ses habitants

La Bretagne est la quatrième région la plus attractive de France en terme d'arrivée de nouveaux habitants. Selon vous, cette attractivité s'explique avant tout par... ? (Quatre réponses possibles)



Résultats détaillés

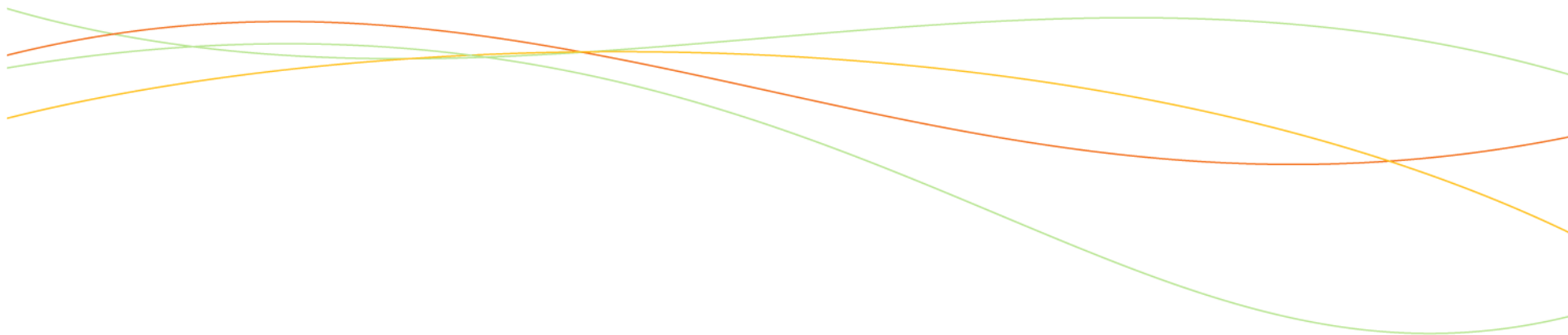
	Total	Sexe		Age					CSP de l'interviewé(e)							CSP du chef de ménage							Statut de l'interviewé(e)				
		Homme	Femme	De 18 à 24 ans	De 25 à 34 ans	De 35 à 49 ans	De 50 à 64 ans	65 ans et plus	CSP +	Dont cadres*	Dont professions intermédiaires	CSP -	Dont employés	Dont ouvriers	Inactifs	Dont Retraités	CSP+	Dont cadres*	Dont professions intermédiaires	CSP-	Dont employés	Dont ouvriers	Inactifs	Dont Retraités	Dans le secteur privé	Dans une entreprise publique*	Dans la fonction publique
La Bretagne est la quatrième région la plus attractive de France en terme d'arrivée de nouveaux habitants. Selon vous, cette attractivité s'explique avant tout par... ?																											
Son littoral, sa proximité à la mer	61%	55%	67%	56%	62%	63%	68%	53%	74%	66%	76%	62%	68%	53%	53%	51%	75%	68%	77%	60%	67%	52%	54%	52%	63%	63%	77%
Ses atouts touristiques	43%	44%	42%	47%	39%	38%	48%	43%	42%	51%	40%	47%	48%	46%	40%	44%	41%	47%	39%	48%	48%	47%	41%	43%	46%	43%	45%
Son dynamisme culturel	24%	20%	27%	16%	28%	27%	27%	18%	34%	36%	34%	24%	31%	13%	17%	16%	34%	38%	33%	24%	32%	15%	18%	16%	26%	19%	36%
Son enseignement supérieur et sa recherche	21%	18%	25%	22%	20%	25%	22%	17%	25%	27%	25%	22%	26%	16%	19%	16%	26%	33%	24%	22%	27%	17%	18%	16%	21%	20%	28%
Son agriculture et son activité agro-alimentaire	19%	21%	17%	10%	19%	25%	19%	16%	16%	19%	16%	25%	21%	31%	16%	16%	19%	17%	19%	25%	21%	30%	15%	14%	22%	17%	19%
Le dynamisme de ses entrepreneurs et de ses salariés	14%	13%	15%	18%	15%	17%	13%	9%	20%	37%	15%	14%	14%	13%	11%	8%	19%	35%	14%	13%	14%	13%	12%	9%	16%	30%	15%
Le dynamisme de ses villes	13%	14%	13%	17%	11%	13%	12%	14%	16%	24%	14%	12%	13%	10%	12%	14%	16%	23%	14%	12%	12%	11%	13%	14%	14%	11%	15%
Son accessibilité et les transports	10%	9%	10%	6%	2%	12%	12%	11%	7%	12%	6%	11%	13%	9%	10%	11%	8%	11%	7%	11%	14%	9%	10%	11%	10%	5%	9%
La qualité de ses services publics	8%	9%	8%	11%	1%	9%	8%	11%	9%	9%	10%	5%	5%	4%	11%	10%	9%	8%	10%	5%	6%	5%	10%	10%	5%	23%	7%
Ses industries	7%	7%	8%	6%	8%	10%	5%	6%	5%	2%	6%	9%	9%	8%	7%	7%	5%	-	7%	10%	10%	10%	7%	6%	8%	5%	6%
Ses services	4%	4%	4%	-	8%	5%	2%	4%	5%	2%	6%	4%	4%	3%	4%	3%	5%	-	6%	4%	5%	4%	3%	3%	5%	-	4%
Ne se prononce pas	5%	6%	3%	9%	2%	2%	4%	8%	1%	-	1%	3%	2%	6%	8%	9%	1%	-	1%	3%	1%	5%	8%	9%	3%	-	1%

Résultats détaillés

	Total	Niveau de diplôme				Département d'habitation				Grande ville la plus proche du domicile						Taille de la commune de résidence					
		Inférieur au Bac	Bac	Bac+2	Supérieur à Bac + 2	Finistère	Ille et Vilaine	Morbihan	Côtes d'Armor	Brest	Lorient	Quimper*	Rennes	Saint-Brieuc	Vannes	Autre	Moins de 2000 habitants	2000 à 5000 habitants	De 5000 à 20000 habitants*	De 20000 à 100000 habitants	Plus de 100000 habitants
La Bretagne est la quatrième région la plus attractive de France en terme d'arrivée de nouveaux habitants. Selon vous, cette attractivité s'explique avant tout par... ?																					
Son littoral, sa proximité à la mer	61%	55%	65%	63%	71%	65%	56%	60%	64%	65%	62%	57%	59%	69%	64%	47%	61%	63%	61%	64%	56%
Ses atouts touristiques	43%	44%	42%	48%	38%	45%	44%	40%	43%	40%	43%	50%	45%	45%	42%	40%	39%	42%	46%	47%	43%
Son dynamisme culturel	24%	19%	24%	29%	31%	23%	26%	20%	27%	25%	17%	29%	25%	29%	15%	15%	28%	29%	16%	22%	19%
Son enseignement supérieur et sa recherche	21%	18%	26%	20%	26%	23%	30%	11%	17%	24%	10%	24%	25%	21%	9%	24%	18%	19%	21%	18%	35%
Son agriculture et son activité agro-alimentaire	19%	24%	14%	18%	13%	16%	15%	21%	26%	16%	16%	12%	18%	31%	26%	16%	28%	32%	17%	12%	10%
Le dynamisme de ses entrepreneurs et de ses salariés	14%	10%	19%	15%	19%	16%	17%	11%	11%	19%	9%	14%	17%	12%	7%	10%	12%	10%	22%	13%	18%
Le dynamisme de ses villes	13%	11%	14%	17%	16%	13%	17%	13%	10%	11%	20%	14%	15%	11%	9%	11%	12%	8%	14%	14%	16%
Son accessibilité et les transports	10%	12%	8%	6%	9%	9%	13%	8%	9%	9%	10%	5%	15%	4%	8%	9%	9%	7%	11%	10%	12%
La qualité de ses services publics	8%	7%	8%	10%	12%	9%	12%	6%	5%	12%	6%	8%	8%	5%	7%	10%	5%	6%	17%	7%	15%
Ses industries	7%	9%	4%	6%	5%	5%	11%	4%	9%	5%	7%	-	9%	10%	7%	9%	10%	14%	9%	5%	3%
Ses services	4%	3%	2%	7%	5%	5%	4%	3%	4%	4%	3%	2%	3%	3%	2%	8%	4%	4%	8%	4%	2%
Ne se prononce pas	5%	7%	2%	3%	2%	4%	3%	5%	6%	4%	7%	8%	4%	6%	-	6%	5%	2%	2%	5%	4%

Résultats détaillés

	Total	Ancienneté de résidence en Bretagne			Déplacement en dehors de la commune de résidence									Attitude quant à l'avenir de la Bretagne		Se définit d'abord comme...				Opinion quant au développement des 7 pôles urbains bretons		
		ST Moins de 5 ans*	ST De 5 à 20 ans	ST Plus de 20 ans	ST Au moins une fois par semaine	Tous les jours ou presque	Deux ou trois fois par semaine	Environ une fois par semaine	ST Moins d'une fois par semaine à au moins une fois par mois	2 ou 3 fois par mois	Environ une fois par mois	Moins souvent	Jamais*	ST Optimiste	ST Pessimiste	ST Local	Dont Habitant de sa commune	Dont Bretons	Français	Européen	ST Favorable	ST Pas favorable
La Bretagne est la quatrième région la plus attractive de France en terme d'arrivée de nouveaux habitants. Selon vous, cette attractivité s'explique avant tout par... ?																						
Son littoral, sa proximité à la mer	61%	37%	64%	61%	65%	68%	59%	66%	58%	58%	58%	51%	47%	62%	58%	63%	66%	61%	61%	66%	62%	57%
Ses atouts touristiques	43%	31%	34%	46%	42%	37%	45%	49%	44%	43%	46%	48%	38%	43%	45%	44%	47%	43%	45%	43%	44%	39%
Son dynamisme culturel	24%	17%	26%	23%	27%	25%	29%	32%	23%	25%	21%	9%	17%	25%	17%	24%	19%	28%	26%	26%	24%	21%
Son enseignement supérieur et sa recherche	21%	14%	16%	23%	22%	20%	22%	27%	22%	23%	20%	22%	8%	23%	16%	22%	17%	27%	24%	24%	23%	12%
Son agriculture et son activité agro-alimentaire	19%	5%	16%	21%	21%	24%	16%	17%	15%	18%	11%	16%	20%	19%	19%	20%	24%	20%	21%	18%	20%	11%
Le dynamisme de ses entrepreneurs et de ses salariés	14%	15%	23%	12%	15%	13%	17%	16%	18%	17%	18%	9%	-	15%	10%	13%	14%	12%	15%	22%	15%	11%
Le dynamisme de ses villes	13%	31%	13%	13%	14%	17%	10%	13%	15%	18%	12%	10%	3%	14%	7%	12%	8%	15%	17%	16%	14%	8%
Son accessibilité et les transports	10%	18%	9%	10%	9%	12%	6%	7%	11%	11%	11%	9%	8%	10%	10%	11%	8%	12%	12%	10%	10%	8%
La qualité de ses services publics	8%	9%	15%	7%	7%	7%	5%	11%	10%	13%	6%	13%	5%	9%	6%	8%	9%	7%	10%	10%	8%	12%
Ses industries	7%	15%	7%	7%	7%	8%	6%	4%	10%	10%	11%	4%	9%	7%	7%	8%	12%	6%	8%	6%	7%	8%
Ses services	4%	11%	5%	3%	5%	6%	3%	5%	1%	-	3%	5%	-	5%	2%	3%	2%	3%	6%	6%	4%	4%
Ne se prononce pas	5%	12%	5%	4%	3%	2%	5%	2%	7%	6%	8%	6%	19%	4%	5%	3%	3%	3%	3%	3%	3%	8%

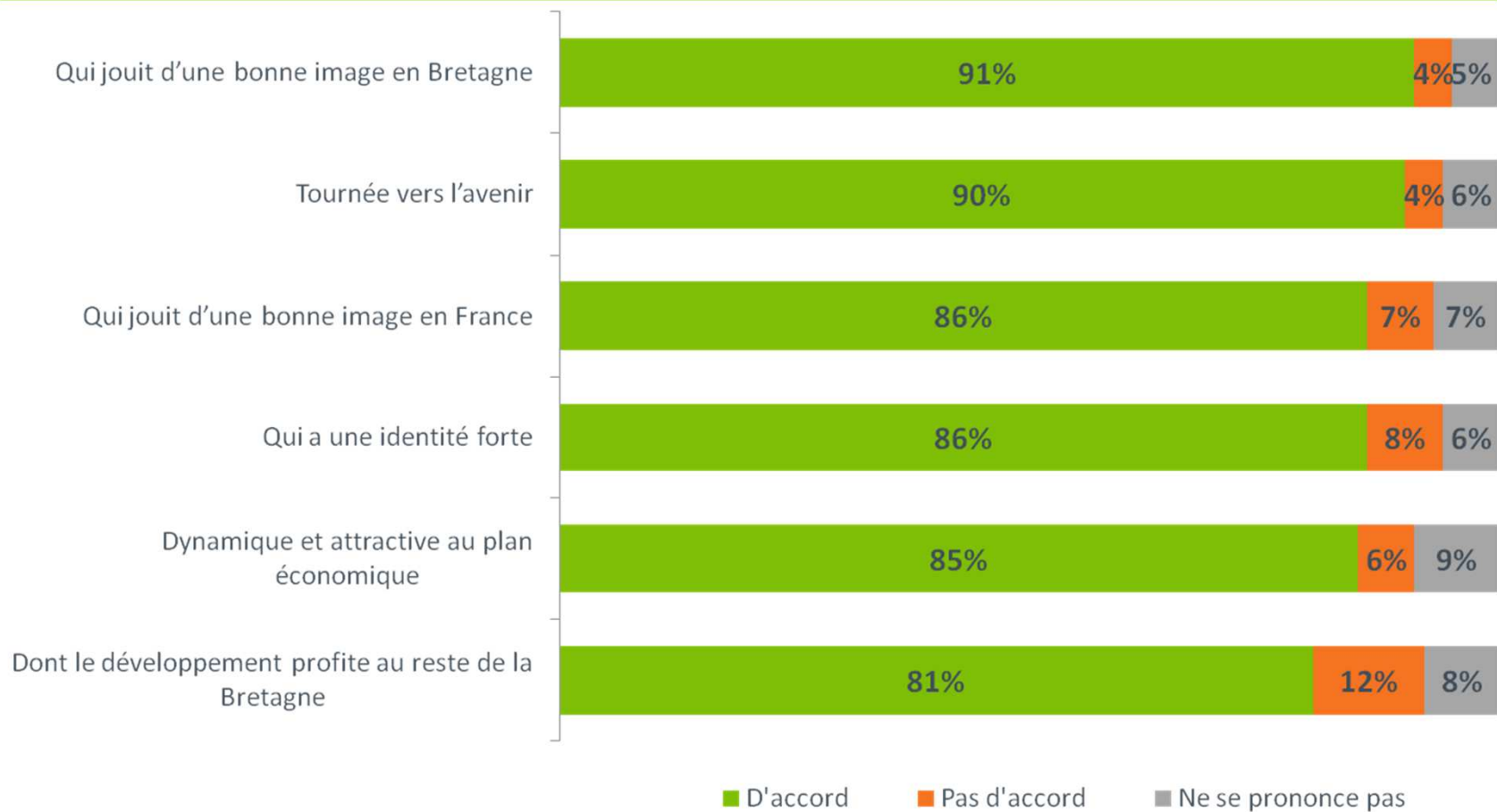


Partie 3 : Une bonne image des villes, notamment de Rennes et Brest



Une image positive de la ville de Rennes auprès des Bretons, tant en termes d'image que de dynamisme

Rennes est une ville... ?



Résultats détaillés

	Total	Sexe		Age					CSP de l'interviewé(e)							CSP du chef de ménage							Statut de l'interviewé(e)				
		Homme	Femme	De 18 à 24 ans	De 25 à 34 ans	De 35 à 49 ans	De 50 à 64 ans	65 ans et plus	CSP +	Dont cadres*	Dont professions intermédiaires	CSP -	Dont employés	Dont ouvriers	Inactifs	Dont Retraités	CSP+	Dont cadres*	Dont professions intermédiaires	CSP-	Dont employés	Dont ouvriers	Inactifs	Dont Retraités	Dans le secteur privé	Dans une entreprise publique*	Dans la fonction publique
Rennes est une ville...? - Qui jouit d'une bonne image en Bretagne																											
D'accord	91%	93%	90%	89%	93%	93%	92%	88%	92%	94%	92%	95%	94%	96%	88%	89%	92%	92%	92%	96%	93%	98%	88%	89%	94%	84%	95%
Pas d'accord	4%	4%	3%	8%	4%	3%	3%	3%	3%	3%	3%	3%	2%	4%	5%	3%	3%	3%	2%	2%	2%	5%	3%	3%	5%	3%	
Ne se prononce pas	5%	3%	7%	3%	3%	4%	5%	10%	5%	3%	5%	3%	5%	-	7%	8%	6%	5%	6%	2%	4%	-	7%	8%	4%	10%	2%
Rennes est une ville...? - Tournée vers l'avenir																											
D'accord	90%	91%	89%	88%	93%	91%	93%	85%	93%	95%	92%	93%	93%	94%	86%	84%	92%	98%	90%	94%	93%	94%	87%	85%	94%	84%	92%
Pas d'accord	4%	5%	3%	5%	4%	2%	4%	4%	2%	-	3%	3%	2%	3%	5%	6%	3%	-	4%	2%	2%	3%	5%	5%	2%	5%	3%
Ne se prononce pas	6%	4%	8%	7%	4%	6%	3%	11%	5%	5%	5%	4%	5%	2%	9%	11%	5%	2%	6%	4%	5%	3%	9%	10%	4%	10%	5%
Rennes est une ville...? - Qui jouit d'une bonne image en France																											
D'accord	86%	85%	87%	82%	88%	90%	86%	82%	85%	85%	85%	91%	90%	92%	83%	82%	85%	84%	85%	91%	88%	95%	83%	82%	90%	86%	85%
Pas d'accord	7%	9%	4%	14%	9%	4%	7%	4%	8%	9%	7%	6%	7%	6%	6%	6%	8%	9%	7%	6%	8%	4%	7%	6%	5%	10%	10%
Ne se prononce pas	7%	6%	9%	5%	4%	6%	7%	14%	8%	5%	8%	3%	4%	2%	11%	13%	8%	7%	8%	3%	4%	2%	10%	12%	5%	4%	5%
Rennes est une ville...? - Qui a une identité forte																											
D'accord	86%	87%	84%	82%	90%	89%	86%	81%	82%	91%	79%	92%	90%	95%	83%	83%	82%	92%	78%	92%	90%	94%	83%	84%	90%	87%	83%
Pas d'accord	8%	8%	7%	11%	8%	7%	8%	6%	13%	6%	15%	4%	5%	3%	7%	6%	13%	5%	16%	4%	4%	4%	7%	6%	6%	9%	13%
Ne se prononce pas	6%	5%	8%	7%	3%	4%	6%	13%	5%	3%	5%	4%	5%	2%	10%	11%	5%	2%	6%	4%	6%	1%	10%	10%	4%	4%	5%
Rennes est une ville...? - Dynamique et attractive au plan économique																											
D'accord	85%	87%	83%	83%	90%	91%	85%	76%	89%	94%	88%	92%	88%	97%	77%	76%	86%	92%	84%	94%	91%	97%	78%	78%	93%	75%	89%
Pas d'accord	6%	7%	5%	10%	6%	4%	6%	6%	5%	6%	4%	4%	6%	2%	8%	7%	7%	8%	6%	3%	4%	2%	8%	6%	4%	5%	6%
Ne se prononce pas	9%	6%	12%	7%	4%	5%	9%	18%	6%	-	8%	4%	6%	1%	14%	17%	7%	-	10%	3%	5%	1%	14%	16%	3%	21%	5%
est une ville...? - Dont le développement profite au reste de la Bretagne																											
D'accord	81%	83%	79%	78%	90%	80%	80%	77%	83%	95%	79%	80%	77%	84%	80%	78%	80%	87%	77%	82%	76%	87%	80%	79%	81%	68%	83%
Pas d'accord	12%	12%	12%	17%	7%	14%	12%	10%	14%	5%	17%	14%	12%	16%	9%	9%	14%	7%	17%	13%	14%	13%	9%	9%	14%	21%	12%
Ne se prononce pas	8%	6%	9%	5%	4%	6%	7%	13%	4%	-	5%	6%	11%	-	11%	13%	6%	5%	6%	5%	10%	-	10%	12%	5%	10%	5%

Résultats détaillés

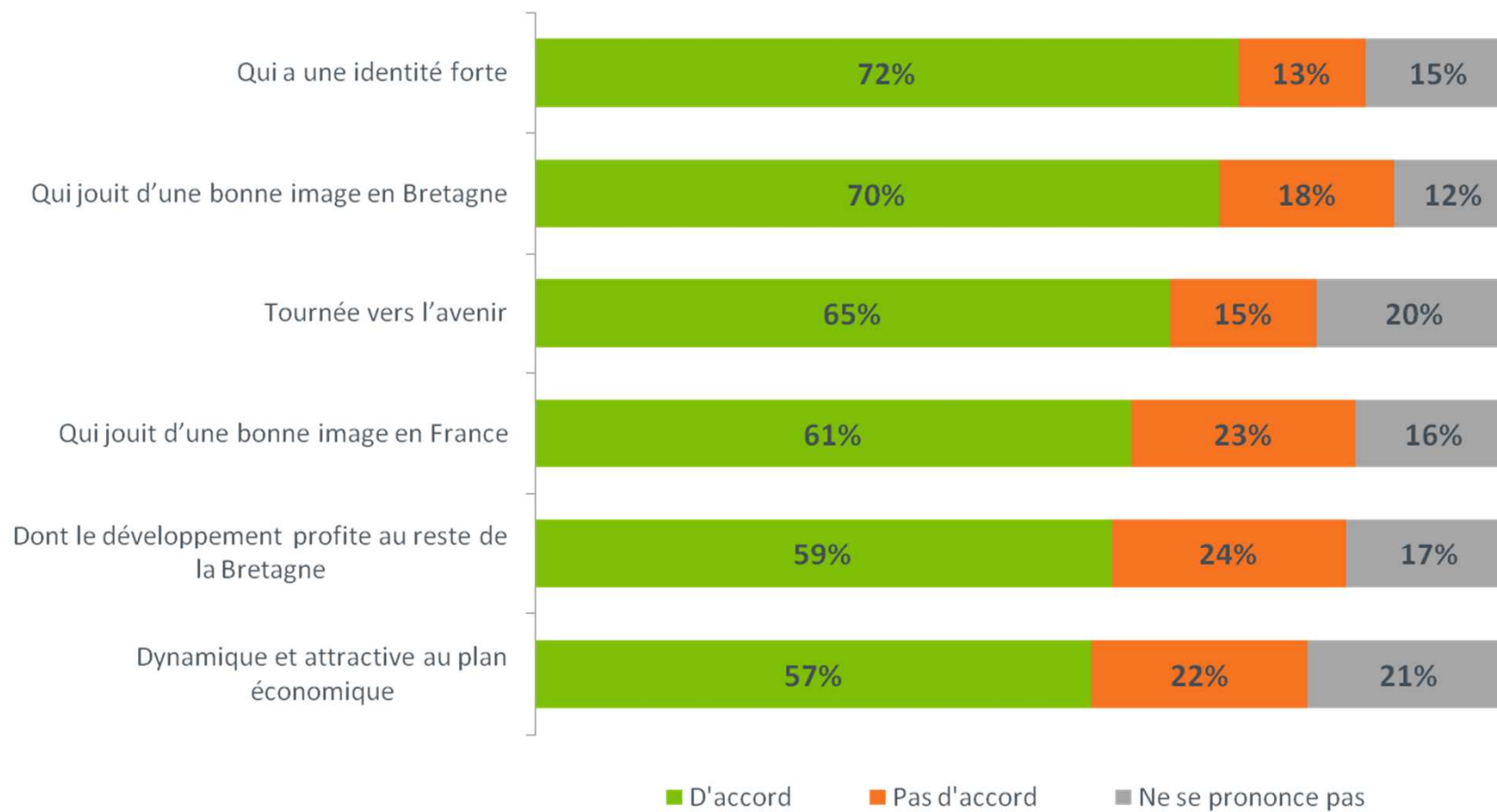
	Total	Niveau de diplôme				Département d'habitation				Grande ville la plus proche du domicile						Taille de la commune de résidence					
		Inférieur au Bac	Bac	Bac+2	Supérieur à Bac + 2	Finistère	Ille et Vilaine	Morbihan	Côtes d'Armor	Brest	Lorient	Quimper*	Rennes	Saint-Brieuc	Vannes	Autre	Moins de 2000 habitants	2000 à 5000 habitants	De 5000 à 20000 habitants*	De 20000 à 100000 habitants	Plus de 100000 habitants
Êtes-vous d'accord ou pas d'accord avec les affirmations suivantes...? Rennes est une ville...? - Qui jouit d'une bonne image en Bretagne																					
D'accord	91%	92%	92%	90%	90%	90%	94%	93%	88%	90%	93%	88%	91%	87%	93%	94%	90%	91%	90%	91%	95%
Pas d'accord	4%	3%	4%	7%	2%	4%	3%	3%	4%	2%	7%	-	5%	7%	2%	2%	3%	7%	3%	4%	2%
Ne se prononce pas	5%	5%	4%	2%	7%	6%	3%	4%	8%	7%	-	12%	4%	6%	5%	5%	7%	2%	7%	5%	3%
Êtes-vous d'accord ou pas d'accord avec les affirmations suivantes...? Rennes est une ville...? - Tournée vers l'avenir																					
D'accord	90%	89%	90%	91%	92%	87%	93%	91%	89%	85%	87%	90%	93%	91%	90%	88%	89%	96%	80%	89%	94%
Pas d'accord	4%	4%	4%	5%	2%	4%	4%	4%	1%	4%	6%	-	2%	1%	6%	6%	2%	4%	9%	4%	3%
Ne se prononce pas	6%	7%	6%	4%	7%	9%	2%	5%	10%	11%	6%	10%	4%	7%	4%	6%	8%	-	11%	6%	3%
Êtes-vous d'accord ou pas d'accord avec les affirmations suivantes...? Rennes est une ville...? - Qui jouit d'une bonne image en France																					
D'accord	86%	84%	90%	83%	89%	82%	90%	88%	85%	84%	91%	76%	88%	84%	85%	87%	86%	96%	83%	83%	89%
Pas d'accord	7%	7%	4%	10%	5%	9%	5%	7%	5%	8%	4%	5%	5%	7%	10%	9%	7%	2%	8%	8%	6%
Ne se prononce pas	7%	9%	6%	7%	7%	9%	5%	5%	10%	8%	4%	19%	7%	8%	5%	4%	8%	2%	9%	10%	5%
Êtes-vous d'accord ou pas d'accord avec les affirmations suivantes...? Rennes est une ville...? - Qui a une identité forte																					
D'accord	86%	87%	89%	85%	79%	81%	89%	89%	84%	82%	88%	76%	86%	86%	85%	93%	87%	86%	82%	83%	89%
Pas d'accord	8%	4%	6%	10%	15%	9%	8%	7%	6%	7%	7%	12%	10%	6%	11%	3%	6%	13%	9%	8%	7%
Ne se prononce pas	6%	8%	5%	5%	6%	10%	3%	4%	10%	12%	4%	12%	4%	8%	4%	4%	7%	2%	9%	9%	3%
Êtes-vous d'accord ou pas d'accord avec les affirmations suivantes...? Rennes est une ville...? - Dynamique et attractive au plan économique																					
D'accord	85%	82%	88%	89%	86%	80%	89%	83%	88%	78%	85%	88%	87%	89%	80%	90%	89%	89%	90%	79%	84%
Pas d'accord	6%	8%	6%	4%	4%	6%	6%	9%	3%	6%	4%	-	6%	4%	15%	6%	4%	7%	3%	8%	8%
Ne se prononce pas	9%	10%	6%	6%	11%	14%	5%	8%	9%	16%	11%	12%	7%	7%	5%	4%	7%	4%	7%	13%	8%
Êtes-vous d'accord ou pas d'accord avec les affirmations suivantes...? Rennes est une ville...? - Dont le développement profite au reste de la Bretagne																					
D'accord	81%	82%	84%	76%	77%	69%	90%	82%	83%	73%	81%	67%	84%	85%	78%	86%	84%	83%	76%	75%	85%
Pas d'accord	12%	10%	10%	19%	13%	21%	6%	12%	6%	17%	10%	21%	9%	5%	17%	8%	8%	13%	15%	15%	10%
Ne se prononce pas	8%	8%	6%	5%	10%	10%	4%	6%	11%	10%	9%	12%	7%	10%	5%	6%	8%	4%	9%	9%	4%

Résultats détaillés

	Total	Ancienneté de résidence en Bretagne			Déplacement en dehors de la commune de résidence									Attitude quant à l'avenir de la Bretagne		Se définit d'abord comme...					Opinion quant au développement des 7 pôles urbains bretons	
		ST Moins de 5 ans*	ST De 5 à 20 ans	ST Plus de 20 ans	ST Au moins une fois par semaine	Tous les jours ou presque	Deux ou trois fois par semaine	Environ une fois par semaine	ST Moins d'une fois par semaine à au moins une fois par mois	2 ou 3 fois par mois	Environ une fois par mois	Moins souvent	Jamais*	ST Optimiste	ST Pessimiste	ST Local	Dont Habitant de sa commune	Dont Bretons	Français	Européen	ST Favorable	ST Pas favorable
Rennes est une ville...? - Qui jouit d'une bonne image en Bretagne																						
D'accord	91%	80%	91%	92%	92%	92%	88%	96%	93%	94%	92%	88%	86%	92%	89%	92%	93%	92%	92%	90%	92%	86%
Pas d'accord	4%	4%	2%	4%	4%	3%	7%	1%	3%	1%	4%	5%	5%	3%	5%	3%	2%	3%	3%	3%	4%	6%
Ne se prononce pas	5%	16%	7%	4%	5%	5%	5%	2%	4%	5%	4%	8%	9%	5%	6%	5%	4%	5%	4%	6%	4%	8%
Rennes est une ville...? - Tournée vers l'avenir																						
D'accord	90%	79%	90%	91%	92%	93%	89%	94%	92%	92%	91%	81%	81%	91%	87%	91%	89%	94%	92%	91%	92%	80%
Pas d'accord	4%	4%	4%	4%	3%	3%	5%	1%	2%	1%	4%	9%	5%	3%	4%	3%	3%	1%	4%	4%	3%	10%
Ne se prononce pas	6%	17%	7%	6%	5%	4%	6%	5%	6%	6%	6%	11%	14%	6%	9%	6%	9%	5%	4%	5%	5%	10%
Rennes est une ville...? - Qui jouit d'une bonne image en France																						
D'accord	86%	74%	85%	87%	87%	86%	81%	95%	88%	87%	88%	82%	82%	88%	80%	86%	87%	87%	88%	86%	88%	74%
Pas d'accord	7%	9%	7%	6%	7%	6%	10%	2%	6%	4%	8%	7%	10%	6%	8%	6%	6%	5%	6%	7%	6%	11%
Ne se prononce pas	7%	17%	8%	7%	7%	7%	9%	2%	7%	9%	4%	11%	9%	7%	12%	8%	7%	8%	6%	6%	6%	15%
Rennes est une ville...? - Qui a une identité forte																						
D'accord	86%	58%	88%	86%	87%	88%	83%	89%	88%	86%	92%	79%	77%	87%	84%	88%	91%	87%	83%	83%	88%	72%
Pas d'accord	8%	20%	5%	8%	8%	8%	11%	5%	5%	5%	6%	9%	10%	7%	8%	7%	5%	7%	9%	9%	7%	13%
Ne se prononce pas	6%	22%	7%	6%	5%	5%	6%	6%	6%	10%	2%	11%	13%	6%	8%	6%	4%	6%	8%	8%	5%	15%
Rennes est une ville...? - Dynamique et attractive au plan économique																						
D'accord	85%	79%	85%	85%	89%	93%	81%	92%	80%	85%	74%	77%	59%	87%	76%	85%	82%	88%	86%	84%	88%	70%
Pas d'accord	6%	8%	8%	6%	5%	3%	9%	4%	7%	4%	11%	8%	14%	5%	11%	6%	8%	3%	6%	5%	5%	14%
Ne se prononce pas	9%	13%	7%	9%	6%	4%	10%	5%	12%	11%	14%	15%	27%	8%	13%	9%	10%	9%	8%	11%	7%	16%
Rennes est une ville...? - Dont le développement profite au reste de la Bretagne																						
D'accord	81%	73%	80%	81%	81%	82%	77%	84%	81%	82%	80%	79%	77%	81%	82%	82%	82%	83%	79%	84%	82%	76%
Pas d'accord	12%	14%	9%	12%	13%	13%	13%	10%	10%	11%	9%	10%	10%	11%	14%	11%	10%	10%	13%	10%	12%	12%
Ne se prononce pas	8%	13%	11%	7%	6%	5%	10%	6%	9%	8%	11%	10%	13%	7%	5%	7%	8%	7%	8%	6%	6%	12%

Brest, une ville avant tout reconnue pour son identité forte et sa bonne image en Bretagne

Brest est une ville... ?



Résultats détaillés

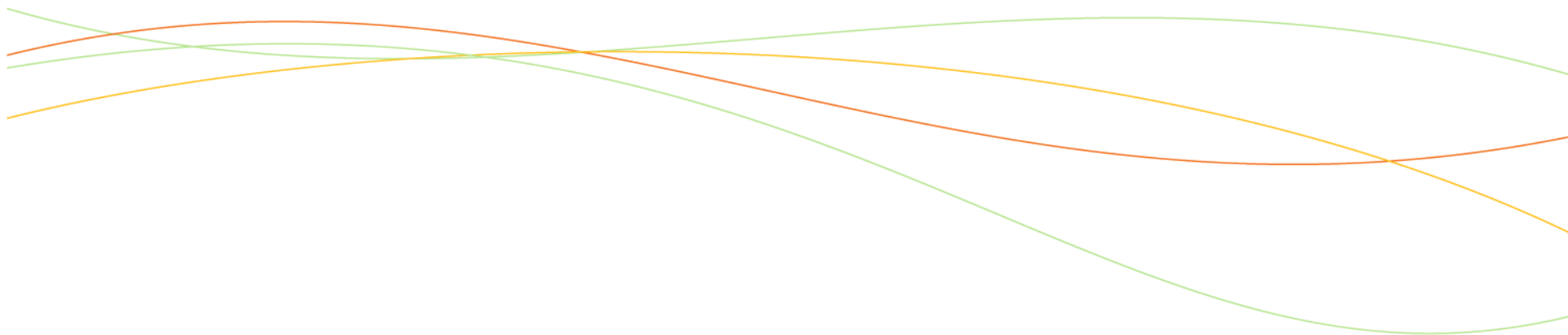
	Total	Sexe		Age					CSP de l'interviewé(e)								CSP du chef de ménage						Statut de l'interviewé(e)				
		Homme	Femme	De 18 à 24 ans	De 25 à 34 ans	De 35 à 49 ans	De 50 à 64 ans	65 ans et plus	CSP +	Dont cadres*	Dont professions intermédiaires	CSP -	Dont employés	Dont ouvriers	Inactifs	Dont Retraités	CSP+	Dont cadres*	Dont professions intermédiaires	CSP-	Dont employés	Dont ouvriers	Inactifs	Dont Retraités	Dans le secteur privé	Dans une entreprise publique*	Dans la fonction publique
Brest est une ville... ? - Qui a une identité forte																											
D'accord	72%	76%	68%	73%	78%	74%	66%	70%	76%	83%	74%	70%	71%	70%	70%	67%	74%	82%	71%	71%	72%	71%	70%	68%	75%	75%	69%
Pas d'accord	13%	11%	15%	14%	13%	15%	13%	10%	17%	12%	19%	12%	13%	11%	11%	11%	18%	16%	19%	12%	11%	13%	10%	10%	11%	11%	20%
Ne se prononce pas	15%	13%	18%	13%	9%	11%	21%	21%	7%	5%	7%	18%	17%	19%	19%	22%	7%	2%	9%	17%	17%	17%	19%	22%	14%	14%	11%
Brest est une ville... ? - Qui jouit d'une bonne image en Bretagne																											
D'accord	70%	71%	69%	75%	75%	63%	66%	75%	64%	57%	66%	70%	67%	75%	72%	70%	62%	56%	64%	72%	68%	75%	72%	70%	70%	56%	67%
Pas d'accord	18%	18%	17%	18%	20%	25%	17%	8%	29%	38%	26%	17%	19%	14%	12%	10%	30%	42%	26%	17%	19%	16%	11%	9%	20%	19%	25%
Ne se prononce pas	12%	11%	14%	7%	4%	12%	17%	17%	7%	5%	8%	13%	14%	11%	16%	20%	8%	2%	10%	11%	13%	9%	17%	21%	10%	26%	8%
Brest est une ville... ? - Tournée vers l'avenir																											
D'accord	65%	68%	62%	67%	69%	65%	62%	66%	63%	72%	60%	68%	68%	68%	64%	65%	61%	72%	57%	70%	69%	71%	64%	65%	68%	59%	64%
Pas d'accord	15%	16%	15%	18%	17%	20%	12%	11%	23%	17%	25%	13%	15%	10%	13%	10%	24%	15%	27%	12%	14%	11%	13%	10%	15%	9%	22%
Ne se prononce pas	20%	16%	22%	15%	14%	15%	26%	23%	14%	11%	15%	19%	16%	23%	23%	25%	15%	13%	16%	18%	17%	19%	23%	25%	16%	33%	14%
Brest est une ville... ? - Qui jouit d'une bonne image en France																											
D'accord	61%	62%	59%	67%	63%	59%	54%	65%	49%	41%	51%	64%	58%	74%	65%	64%	48%	43%	50%	66%	61%	71%	64%	62%	62%	49%	52%
Pas d'accord	23%	24%	23%	24%	32%	26%	23%	15%	37%	49%	33%	21%	29%	10%	17%	14%	37%	47%	33%	21%	28%	15%	17%	15%	25%	19%	34%
Ne se prononce pas	16%	14%	18%	10%	5%	15%	23%	20%	14%	10%	15%	14%	13%	16%	19%	22%	15%	10%	16%	13%	11%	14%	19%	23%	12%	33%	14%
Brest est une ville... ? - Dont le développement profite au reste de la Bretagne																											
D'accord	59%	64%	54%	64%	68%	58%	52%	59%	57%	70%	53%	61%	57%	66%	58%	56%	56%	65%	53%	62%	54%	69%	58%	55%	61%	67%	54%
Pas d'accord	24%	22%	26%	23%	24%	32%	22%	18%	34%	25%	37%	22%	27%	15%	20%	18%	33%	31%	34%	23%	28%	17%	20%	18%	25%	13%	34%
Ne se prononce pas	17%	14%	19%	13%	9%	10%	25%	23%	9%	5%	11%	17%	16%	19%	22%	26%	11%	5%	13%	15%	17%	13%	22%	27%	14%	19%	12%
Brest est une ville... ? - Dynamique et attractive au plan économique																											
D'accord	57%	59%	55%	64%	55%	64%	50%	54%	57%	58%	57%	60%	59%	61%	54%	51%	56%	56%	56%	62%	59%	65%	54%	50%	60%	52%	60%
Pas d'accord	22%	22%	21%	18%	29%	22%	21%	18%	30%	28%	30%	20%	22%	17%	18%	17%	29%	29%	29%	20%	24%	17%	18%	17%	24%	15%	26%
Ne se prononce pas	21%	19%	24%	18%	16%	14%	28%	28%	13%	14%	13%	20%	18%	22%	28%	32%	15%	15%	15%	18%	17%	18%	28%	33%	16%	33%	14%

Résultats détaillés

	Total	Niveau de diplôme				Département d'habitation				Grande ville la plus proche du domicile						Taille de la commune de résidence					
		Inférieur au Bac	Bac	Bac+2	Supérieur à Bac + 2	Finistère	Ille et Vilaine	Morbihan	Côtes d'Armor	Brest	Lorient	Quimper*	Rennes	Saint-Brieuc	Vannes	Autre	Moins de 2000 habitants	2000 à 5000 habitants	De 5000 à 20000 habitants*	De 20000 à 100000 habitants	Plus de 100000 habitants
Brest est une ville... ? - Qui a une identité forte																					
D'accord	72%	71%	75%	63%	75%	74%	67%	73%	72%	74%	76%	74%	70%	66%	69%	68%	71%	74%	76%	70%	74%
Pas d'accord	13%	10%	10%	23%	15%	17%	10%	12%	12%	17%	19%	17%	9%	16%	13%	8%	11%	12%	9%	16%	14%
Ne se prononce pas	15%	19%	15%	15%	10%	9%	23%	15%	16%	9%	5%	9%	21%	18%	17%	24%	19%	14%	15%	15%	12%
Brest est une ville... ? - Qui jouit d'une bonne image en Bretagne																					
D'accord	70%	72%	75%	70%	58%	71%	65%	68%	75%	72%	74%	70%	64%	77%	69%	65%	67%	69%	75%	69%	74%
Pas d'accord	18%	14%	15%	23%	28%	25%	13%	19%	13%	24%	24%	23%	16%	10%	24%	9%	16%	19%	21%	21%	14%
Ne se prononce pas	12%	15%	10%	6%	15%	4%	22%	13%	12%	4%	2%	7%	20%	13%	6%	26%	17%	12%	4%	10%	12%
Brest est une ville... ? - Tournée vers l'avenir																					
D'accord	65%	67%	67%	62%	60%	76%	51%	67%	68%	79%	74%	67%	55%	71%	60%	60%	65%	54%	68%	66%	68%
Pas d'accord	15%	12%	17%	19%	20%	18%	13%	17%	13%	16%	24%	22%	16%	13%	19%	5%	13%	22%	22%	17%	12%
Ne se prononce pas	20%	21%	15%	19%	19%	6%	35%	16%	19%	6%	2%	11%	30%	16%	21%	35%	23%	24%	10%	17%	20%
Brest est une ville... ? - Qui jouit d'une bonne image en France																					
D'accord	61%	67%	64%	59%	43%	62%	56%	60%	67%	67%	66%	49%	58%	64%	57%	53%	60%	61%	71%	60%	60%
Pas d'accord	23%	17%	21%	29%	38%	30%	20%	23%	19%	25%	30%	40%	19%	21%	29%	20%	21%	25%	22%	25%	24%
Ne se prononce pas	16%	16%	15%	13%	19%	8%	24%	17%	14%	9%	4%	11%	22%	14%	14%	27%	19%	14%	7%	16%	15%
Brest est une ville... ? - Dont le développement profite au reste de la Bretagne																					
D'accord	59%	59%	58%	59%	58%	64%	52%	58%	62%	67%	61%	50%	55%	63%	62%	53%	59%	64%	65%	60%	52%
Pas d'accord	24%	21%	25%	30%	27%	28%	20%	26%	22%	24%	28%	38%	24%	20%	22%	17%	22%	20%	24%	24%	29%
Ne se prononce pas	17%	20%	17%	11%	15%	8%	28%	16%	16%	9%	10%	12%	22%	17%	16%	30%	19%	16%	10%	16%	18%
Brest est une ville... ? - Dynamique et attractive au plan économique																					
D'accord	57%	58%	61%	61%	48%	59%	47%	58%	68%	59%	55%	58%	51%	70%	59%	53%	63%	55%	56%	57%	45%
Pas d'accord	22%	18%	20%	25%	31%	31%	18%	21%	14%	31%	31%	30%	19%	13%	20%	13%	16%	21%	30%	22%	28%
Ne se prononce pas	22%	24%	20%	15%	22%	11%	36%	20%	18%	10%	14%	12%	30%	18%	22%	33%	21%	24%	14%	21%	27%

Résultats détaillés

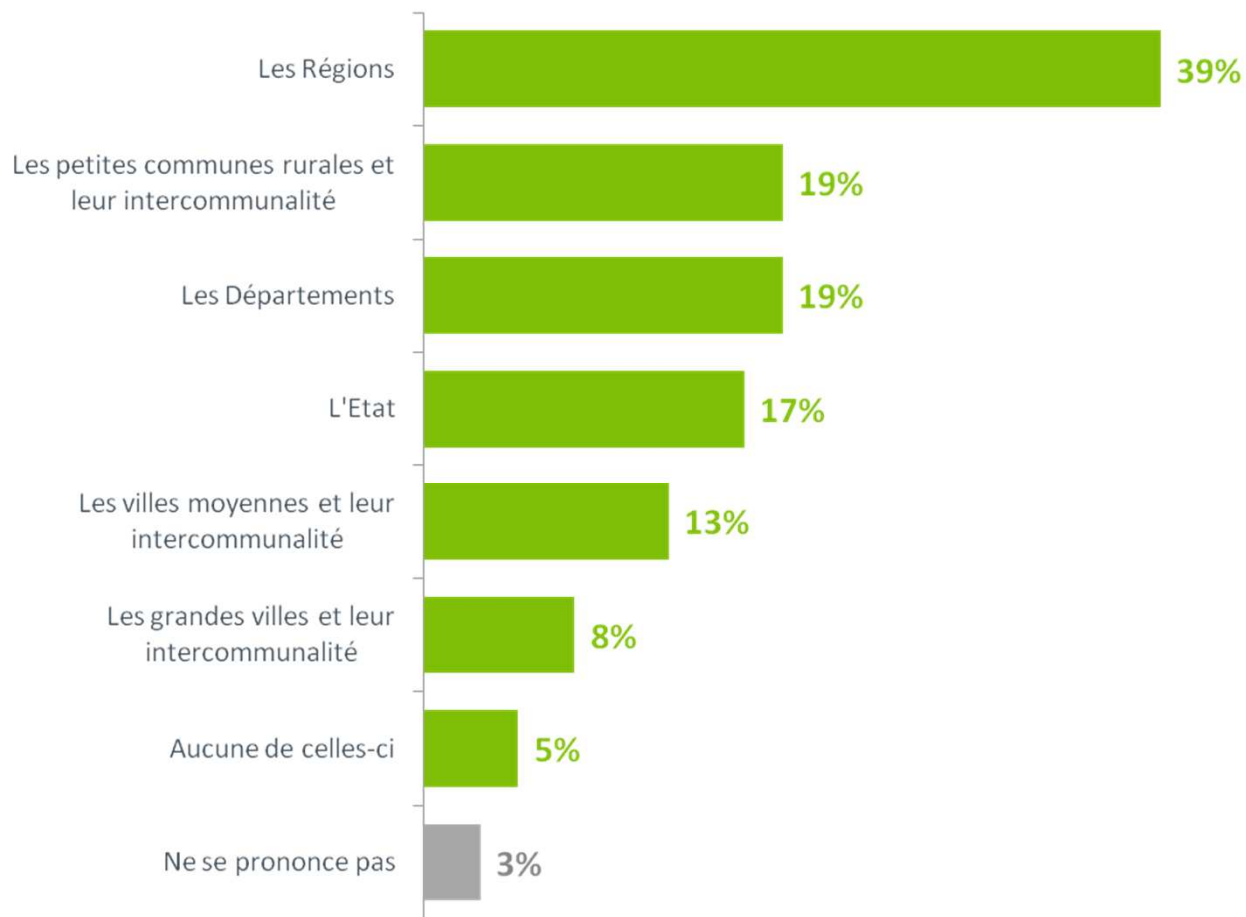
	Total	Ancienneté de résidence en Bretagne			Déplacement en dehors de la commune de résidence									Attitude quant à l'avenir de la Bretagne		Se définit d'abord comme...					Opinion quant au développement des 7 pôles urbains bretons	
		ST Moins de 5 ans*	ST De 5 à 20 ans	ST Plus de 20 ans	ST Au moins une fois par semaine	Tous les jours ou presque	Deux ou trois fois par semaine	Environ une fois par semaine	ST Moins d'une fois par semaine à au moins une fois par mois	2 ou 3 fois par mois	Environ une fois par mois	Moins souvent	Jamais*	ST Optimiste	ST Pessimiste	ST Local	Dont Habitant de sa commune	Dont Bretons	Français	Européen	ST Favorable	ST Pas favorable
Brest est une ville... ? - Qui a une identité forte																						
D'accord	72%	69%	66%	73%	75%	73%	78%	76%	69%	71%	67%	64%	50%	73%	66%	74%	72%	77%	69%	67%	74%	62%
Pas d'accord	13%	18%	11%	13%	12%	14%	9%	12%	16%	12%	21%	10%	19%	13%	16%	13%	14%	11%	13%	14%	12%	20%
Ne se prononce pas	15%	13%	22%	14%	13%	13%	13%	12%	15%	17%	12%	26%	32%	14%	18%	14%	14%	12%	18%	18%	14%	17%
Brest est une ville... ? - Qui jouit d'une bonne image en Bretagne																						
D'accord	70%	58%	60%	72%	69%	66%	70%	75%	70%	77%	62%	72%	58%	69%	77%	71%	66%	73%	66%	68%	71%	70%
Pas d'accord	18%	34%	18%	17%	20%	22%	18%	17%	17%	7%	30%	10%	10%	20%	9%	19%	20%	18%	19%	18%	19%	10%
Ne se prononce pas	12%	8%	21%	11%	11%	12%	12%	8%	12%	15%	8%	18%	32%	11%	15%	11%	14%	9%	15%	13%	10%	20%
Brest est une ville... ? - Tournée vers l'avenir																						
D'accord	65%	63%	56%	68%	66%	63%	69%	71%	65%	62%	68%	61%	58%	66%	59%	70%	63%	74%	56%	59%	66%	65%
Pas d'accord	15%	19%	13%	16%	16%	16%	18%	13%	15%	13%	18%	14%	10%	16%	17%	14%	19%	12%	20%	18%	16%	11%
Ne se prononce pas	20%	18%	31%	17%	18%	20%	13%	16%	20%	24%	14%	25%	32%	18%	24%	16%	18%	14%	24%	24%	18%	24%
Brest est une ville... ? - Qui jouit d'une bonne image en France																						
D'accord	61%	36%	58%	63%	60%	56%	63%	65%	60%	60%	60%	66%	49%	60%	65%	63%	65%	63%	57%	55%	62%	57%
Pas d'accord	23%	48%	16%	24%	25%	27%	25%	21%	25%	24%	26%	14%	16%	26%	14%	24%	20%	24%	25%	26%	24%	19%
Ne se prononce pas	16%	17%	26%	14%	14%	16%	11%	14%	15%	16%	14%	20%	35%	14%	20%	14%	15%	13%	18%	18%	14%	24%
Brest est une ville... ? - Dont le développement profite au reste de la Bretagne																						
D'accord	59%	50%	55%	60%	59%	59%	55%	66%	59%	69%	48%	55%	59%	60%	56%	60%	56%	61%	54%	53%	60%	50%
Pas d'accord	24%	32%	19%	25%	26%	26%	30%	21%	24%	16%	34%	20%	4%	24%	26%	24%	29%	23%	28%	27%	24%	24%
Ne se prononce pas	17%	18%	26%	15%	15%	15%	15%	13%	16%	15%	18%	25%	37%	16%	18%	16%	15%	16%	18%	20%	15%	25%
Brest est une ville... ? - Dynamique et attractive au plan économique																						
D'accord	57%	46%	51%	59%	59%	58%	55%	65%	57%	59%	55%	49%	40%	57%	58%	60%	54%	62%	52%	51%	58%	60%
Pas d'accord	22%	23%	19%	22%	24%	24%	26%	19%	21%	19%	24%	14%	19%	22%	23%	22%	27%	20%	21%	26%	23%	15%
Ne se prononce pas	21%	31%	30%	19%	18%	18%	19%	16%	22%	23%	21%	37%	41%	20%	19%	18%	19%	18%	27%	23%	20%	25%



Partie 4 : La Région, échelon pour lequel les Bretons envisagent le plus une augmentation de ses pouvoirs et de ses compétences

Près de quatre Bretons sur dix considèrent que les Régions devraient avoir plus de pouvoirs et de compétences qu'elles n'en ont actuellement

Parmi les entités suivantes, pouvez-vous me dire, selon vous, lesquelles devraient avoir plus de pouvoirs et de compétences qu'elles n'en ont actuellement ? (Deux réponses possibles)



Résultats détaillés

	Total	Sexe		Age					CSP de l'interviewé(e)							CSP du chef de ménage						Statut de l'interviewé(e)					
		Homme	Femme	De 18 à 24 ans	De 25 à 34 ans	De 35 à 49 ans	De 50 à 64 ans	65 ans et plus	CSP +	Dont cadres*	Dont professions intermédiaires	CSP -	Dont employés	Dont ouvriers	Inactifs	Dont Retraités	CSP+	Dont cadres*	Dont professions intermédiaires	CSP-	Dont employés	Dont ouvriers	Inactifs	Dont Retraités	Dans le secteur privé	Dans une entreprise publique*	Dans la fonction publique
Parmi les entités suivantes, pouvez-vous me dire, selon vous, lesquelles devraient avoir plus de pouvoirs et de compétences qu'elles n'en ont actuellement ?																											
Les Régions	39%	40%	38%	26%	33%	33%	50%	43%	42%	47%	40%	37%	38%	35%	39%	42%	40%	40%	40%	38%	42%	33%	39%	42%	37%	46%	41%
Les petites communes rurales et leur intercommunalité	19%	21%	18%	13%	25%	26%	19%	10%	21%	15%	22%	29%	28%	30%	11%	8%	21%	22%	21%	29%	26%	33%	11%	9%	27%	22%	21%
Les Départements	19%	18%	19%	31%	22%	21%	15%	11%	19%	19%	19%	23%	23%	23%	14%	10%	20%	19%	21%	22%	23%	22%	15%	11%	22%	24%	20%
L'Etat	17%	15%	18%	16%	14%	18%	15%	20%	11%	20%	9%	15%	18%	11%	21%	23%	12%	16%	11%	14%	15%	13%	21%	24%	11%	29%	17%
Les villes moyennes et leur intercommunalité	13%	11%	14%	12%	11%	14%	16%	9%	19%	21%	19%	12%	15%	9%	9%	9%	18%	20%	17%	14%	17%	11%	9%	9%	15%	11%	17%
Les grandes villes et leur intercommunalité	8%	6%	9%	8%	6%	8%	7%	8%	7%	3%	8%	6%	7%	4%	9%	8%	9%	6%	9%	5%	5%	4%	9%	8%	7%	-	7%
Aucune de celles-ci	5%	5%	6%	4%	4%	4%	3%	11%	5%	6%	5%	3%	3%	2%	8%	10%	5%	6%	4%	3%	4%	2%	8%	9%	4%	-	4%
Ne se prononce pas	3%	2%	3%	7%	1%	1%	3%	3%	1%	-	2%	2%	1%	3%	4%	3%	1%	-	2%	2%	1%	4%	4%	3%	1%	-	4%

Résultats détaillés

	Total	Niveau de diplôme				Département d'habitation				Grande ville la plus proche du domicile						Taille de la commune de résidence					
		Inférieur au Bac	Bac	Bac+2	Supérieur à Bac + 2	Finistère	Ille et Vilaine	Morbihan	Côtes d'Armor	Brest	Lorient	Quimper*	Rennes	Saint-Brieuc	Vannes	Autre	Moins de 2000 habitants	2000 à 5000 habitants	De 5000 à 20000 habitants*	De 20000 à 100000 habitants	Plus de 100000 habitants
Parmi les entités suivantes, pouvez-vous me dire, selon vous, lesquelles devraient avoir plus de pouvoirs et de compétences qu'elles n'en ont actuellement ?																					
Les Régions	39%	35%	34%	45%	49%	40%	43%	38%	31%	40%	40%	45%	44%	35%	27%	27%	33%	36%	32%	42%	48%
Les petites communes rurales et leur intercommunalité	19%	20%	18%	21%	17%	16%	18%	20%	26%	19%	22%	12%	17%	26%	21%	23%	30%	32%	21%	10%	9%
Les Départements	19%	15%	22%	24%	20%	17%	22%	16%	19%	16%	11%	27%	20%	16%	23%	20%	22%	21%	21%	14%	18%
L'Etat	17%	19%	20%	15%	9%	18%	18%	16%	15%	15%	9%	16%	17%	17%	25%	17%	14%	15%	14%	21%	16%
Les villes moyennes et leur intercommunalité	13%	10%	9%	14%	21%	11%	13%	12%	16%	12%	13%	8%	12%	14%	18%	10%	11%	12%	8%	16%	11%
Les grandes villes et leur intercommunalité	8%	8%	6%	5%	8%	8%	10%	9%	1%	7%	7%	9%	7%	3%	6%	12%	5%	3%	5%	8%	14%
Aucune de celles-ci	5%	8%	3%	1%	4%	6%	3%	5%	9%	8%	6%	-	5%	7%	2%	7%	7%	-	7%	6%	3%
Ne se prononce pas	3%	3%	5%	-	2%	5%	3%	2%	2%	5%	5%	5%	2%	1%	2%	3%	2%	-	9%	3%	3%

Résultats détaillés

	Total	Ancienneté de résidence en Bretagne			Déplacement en dehors de la commune de résidence									Attitude quant à l'avenir de la Bretagne		Se définit d'abord comme...					Opinion quant au développement des 7 pôles urbains bretons	
		ST Moins de 5 ans*	ST De 5 à 20 ans	ST Plus de 20 ans	ST Au moins une fois par semaine	Tous les jours ou presque	Deux ou trois fois par semaine	Environ une fois par semaine	ST Moins d'une fois par semaine à au moins une fois par mois	2 ou 3 fois par mois	Environ une fois par mois	Moins souvent	Jamais*	ST Optimiste	ST Pessimiste	ST Local	Dont Habitant de sa commune	Dont Bretons	Français	Européen	ST Favorable	ST Pas favorable
Parmi les entités suivantes, pouvez-vous me dire, selon vous, lesquelles devraient avoir plus de pouvoirs et de compétences qu'elles n'en ont actuellement ?																						
Les Régions	39%	25%	30%	42%	38%	36%	36%	42%	47%	45%	50%	34%	28%	39%	39%	41%	34%	45%	39%	46%	41%	26%
Les petites communes rurales et leur intercommunalité	19%	-	20%	20%	23%	28%	22%	11%	14%	10%	20%	12%	10%	20%	20%	20%	23%	21%	18%	17%	20%	16%
Les Départements	19%	22%	26%	17%	20%	22%	17%	20%	18%	16%	20%	15%	11%	19%	21%	19%	20%	18%	18%	18%	19%	18%
L'Etat	17%	16%	18%	16%	14%	13%	14%	17%	17%	23%	9%	24%	36%	16%	19%	16%	23%	15%	22%	9%	16%	23%
Les villes moyennes et leur intercommunalité	13%	32%	11%	12%	13%	13%	11%	16%	13%	9%	18%	10%	17%	14%	9%	12%	9%	13%	15%	19%	13%	11%
Les grandes villes et leur intercommunalité	8%	27%	7%	7%	7%	4%	9%	13%	9%	9%	9%	8%	9%	8%	6%	6%	8%	6%	8%	13%	8%	4%
Aucune de celles-ci	5%	8%	7%	5%	5%	3%	9%	5%	2%	4%	-	10%	9%	5%	5%	4%	3%	4%	5%	5%	4%	12%
Ne se prononce pas	3%	-	3%	3%	3%	3%	3%	1%	3%	4%	2%	3%	-	3%	1%	3%	4%	3%	2%	4%	2%	4%



En conclusion, les points clés à retenir

- **L'identité bretonne, un abri face au cours des choses et une projection dans l'avenir**
- **La Bretagne est une dynamique qui n'entraîne pas un jeu à somme nulle entre grandes villes et petites communes**