

# La lettre d'info

de Quimper Cornouaille Développement

# 2  
JANVIER 2012



## ialys, une nouvelle étape

Après une période de tests, ialys entre en 2012 dans une phase de structuration de ses actions.

### ialys : cluster d'entreprises

L'objectif de ialys est de créer ou renforcer les réseaux entre acteurs de la filière pour développer les initiatives, l'innovation, la mutualisation...

Le cluster doit fédérer les énergies pour déboucher sur des actions partagées qui permettront le renforcement des structures locales de recherche, de formation et d'appui à l'alimentaire. La première journée ialys du 25 octobre dernier avait pour objectif de les faire mieux connaître.

### ialys : projet de centre grand public

Des études lancées au printemps 2012 permettront de déterminer le contenu du projet de centre, son implantation, son budget. Ce centre aura pour objet d'informer sur l'aliment depuis la matière première jusqu'à l'assiette, en passant par la transformation, la santé et la sécurité alimentaire... A vocation pédagogique, il mettra en avant les métiers et les atouts bretons. Pour la filière, ce sera également un lieu d'écoute des consommateurs.

Le salon A Table ! constitue la première préfiguration de ce centre. Il permet de découvrir, expérimenter, déguster, comprendre l'alimentation. A ce titre, il a mené à la conception d'outils ludiques qui sont utilisés pour d'autres animations comme la semaine du goût ou la fête de la gastronomie.

### Billig® 2012

Imaginée par les professionnels de ialys (cidriers, crêpiers, offices de tourisme...), Billig®, la fête des crêpes du Monde, a pour objectif de faire découvrir au grand public les matières premières et les savoir-faire liés aux crêpes. Comme le Centre grand public et A table !, Billig® donnera une visibilité à ialys et contribuera à fédérer les acteurs de l'aliment et du tourisme.



BILLIG 2012

La fête des crêpes du Monde du 23 au 29 janvier 2012

23-27 janvier : dans les halles et marchés de Cornouaille des animations à destination des scolaires et du grand public.

28-29 janvier : au Chapeau rouge à Quimper différents « villages » permettront de découvrir les crêpes du monde : Bretagne, Japon, Inde, Chine...

"Les deux volets du projets ialys doivent se renforcer mutuellement. Les productions et savoir-faire de la Cornouaille légitiment nos ambitions. "

Bernard Poignant, président de Quimper Cornouaille Développement



Le projet ialys vise à la fois à :

- > regrouper dans une dynamique de «cluster» les acteurs de la filière aliment en Cornouaille, pour impulser des projets, développer les services, densifier les liens, rayonner vers l'extérieur,
- > bâtir un projet de centre grand public présentant les enjeux de l'alimentation sous des formes ludiques et pédagogiques, de la fourche à la fourchette, du casier à la casserole.

L'année 2012 doit constituer une nouvelle étape pour ialys :

- > par la concrétisation de projets qui confortent le pôle comme par exemple : la construction du nouveau bâtiment universitaire du pôle agro sur le site de l'IUT, du nouveau laboratoires d'analyses de Labexia-Carso (ex-Adria Laboratoires), le renforcement des actions de formations de l'Ifria, la plateforme collaborative des professionnels de l'Aliment sur le web, sans oublier la poursuite des collaborations dans le cadre du pôle de compétitivité Valorial et les actions des groupes de travail thématiques ialys avec notamment des démarches collectives sur la formation, des échanges entre producteurs et équipementiers...
- > par l'engagement d'études approfondies sur le projet de centre grand public : contenu, modèle économique, implantation. Ce projet doit fédérer l'ensemble des acteurs économiques, producteurs agricoles ou pêcheurs, transformateurs, équipementiers, restaurateurs, acteurs du tourisme, formation et R&D... Pour accompagner ce projet plusieurs opérations sur l'ensemble de la Cornouaille comme la fête des crêpes du Monde fin janvier ou le Festival "A Table" à l'automne permettront de tester les attentes du public.

Les deux volets du projet ialys doivent se renforcer mutuellement. Les productions et savoir-faire de la Cornouaille légitiment nos ambitions. Nous ne pouvons laisser l'initiative de telles démarches aux métropoles, même si nous prendrons bien soin de collaborer avec elles.

Quimper  
Cornouaille  
Développement

## Quimper Cornouaille Développement aide les professionnels et les offices de tourisme à relever le défi du numérique



En étroite partenariat avec la CCI de Quimper Cornouaille, un cycle de cinq conférences sur le thème du e-tourisme a été programmé au début de l'année 2011 en direction des offices de tourisme et des entreprises touristiques.

Fortes d'une importante participation (290 personnes) et de retours positifs, les 2 structures ont décidé de renouveler l'action en 2012 en élargissant le public ciblé et en proposant de nouvelles déclinaisons.

### e-tourisme

Dès le début 2012 et jusqu'au mois de novembre sera mis en place un nouveau cycle de **conférences thématiques** d'une demi-journée animées par des experts.

Des **ateliers pratiques** auront lieu, en salle informatique, délocalisés en différents points de la Cornouaille sur 4 thèmes différents : Google Adresses, e-réputation, analyse de site web, outils web 2.0.

Des **conférences de sensibilisation** au e-tourisme seront proposées, à la demande des offices de tourisme pour leurs adhérents ou des communautés de communes pour les entreprises de leur territoire.

Enfin, sont à disposition des accompagnements individualisés de prestataires ou d'offices de tourisme, sous forme de conseil à la rédaction de cahiers des charges d'un site web, une analyse de site Internet, une stratégie webmarketing, etc.

### m-tourisme

En 2012, Quimper Cornouaille Développement va aider les offices de tourisme à se doter d'un site « mobile » mutualisé pour smartphones (m-tourisme). Grâce à la

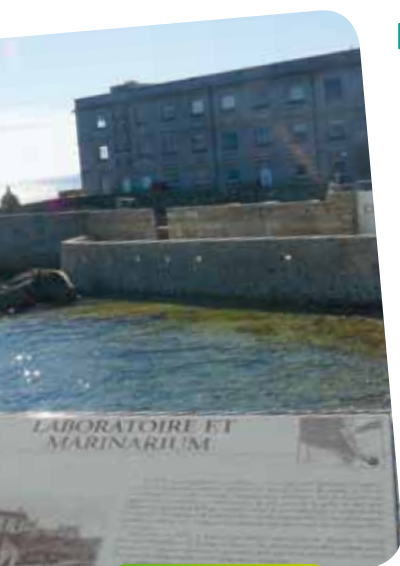
géolocalisation, le visiteur accèdera automatiquement au site de l'office du tourisme le plus proche et aux informations qu'il attend : événements, restaurants, sites à visiter...

#### Calendrier des conférences e-tourisme

- 31 janvier : solutions Wifi dans les structures touristiques
- 28 février : e-réputation avec TripAdvisor, Zoover et Mon Nuage
- 22 mars : référencement naturel
- 12 juin : Internet de séjour pour accueillir et fidéliser les clients
- 15 novembre (journée) : prospective et bonnes pratiques

## Recherche et innovation dans le domaine maritime à Concarneau

Le monde de la recherche et de l'innovation autour de la mer est particulièrement présent dans la Ville Bleue.



La station de biologie marine de Concarneau

### La station de biologie marine

La station de biologie marine du Muséum National d'Histoire Naturelle – la plus ancienne au monde, interlocuteur internationalement reconnu de la recherche et la valorisation de la filière des biotechnologies marines – y a fêté ses 150 ans l'an dernier. Ses travaux sur la génétique et la recherche moléculaire en font l'un des premiers centres scientifiques de Bretagne. La station de biologie marine n'en est pas moins résolument tournée vers l'avenir et l'on attend beaucoup de ses travaux actuels sur la diversification de l'aquaculture. Par exemple ses recherches sur la pathologie et le suivi génétique des ormeaux. Ses équipes seront bientôt regroupées avec celles de l'IFREMER qui travaillent à la détection du phytoplancton toxique dans les eaux finistériennes.

Bioceval, acteur majeur des biotechnologies marines, a pu explorer des pistes prometteuses pour le développement et la valorisation des co-produits de la pêche.

### Le pôle naval

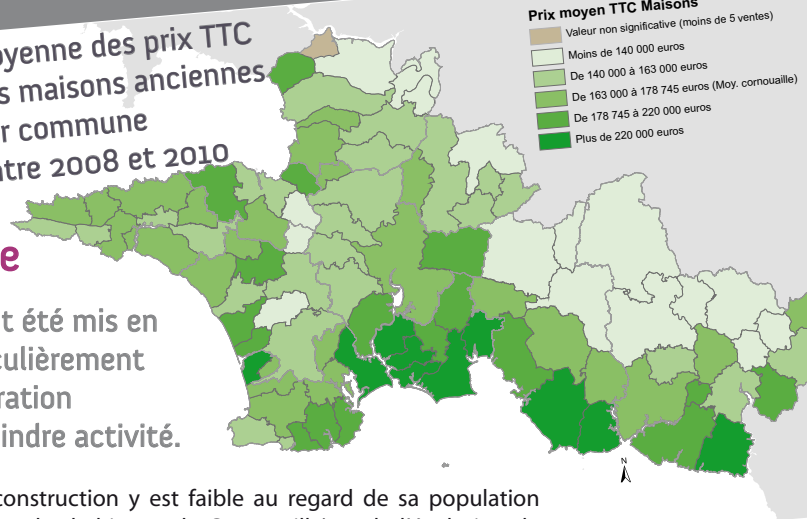
Les sociétés du pôle naval comme JFA, Barillec et les Chantiers Piriou, innovent et collaborent, entre autres, à la mise au point de systèmes de communication sans fil à bord des navires. Le Centre européen de formation continue maritime (CEFCM), quant à lui, pilote un projet de développement de modules de formation en ligne pour les marins. Avec son activité centrée sur les métiers de la pêche et de la transformation des produits de la mer, Oceanic Développement intervient en conseil, expertise et ingénierie auprès de ses clients aux quatre coins du monde : Europe, Afrique, Amérique du Sud et Asie.



## Moyenne des prix TTC des maisons anciennes par commune entre 2008 et 2010

**Prix moyen TTC Maisons**

- Valeur non significative (moins de 5 ventes)
- Moins de 140 000 euros
- De 140 000 à 163 000 euros
- De 163 000 à 178 745 euros (Moy. cornouaille)
- De 178 745 à 220 000 euros
- Plus de 220 000 euros



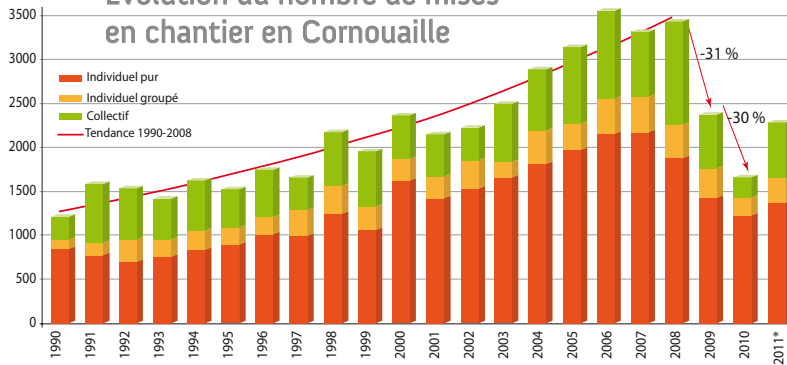
## Habitat : construction neuve et marché de l'ancien en Cornouaille

Entre 2000 et 2010, environ 27 340 logements ont été mis en chantier en Cornouaille. La construction est particulièrement dynamique sur le littoral sud tandis que l'agglomération quimpéroise, qui polarise l'emploi, observe une moindre activité.

Parallèlement, les communes du littoral présentent les prix les plus élevés des terrains et des maisons anciennes, tandis que les coûts d'investissement foncier et immobilier sont plus réduits sur la frange nord-est de la Cornouaille.

## Baisse de la construction neuve depuis 2009, fortement marquée sur Quimper Communauté

### Evolution du nombre de mises en chantier en Cornouaille



Source : SOeS, Sit@del2 - construction en date de prise en compte

Après une croissance exponentielle du nombre de mises en chantier en Cornouaille depuis le début de la décennie 90 jusqu'en 2008, l'année 2009 a été marquée par une diminution des constructions, prolongée en 2010. Cette baisse a touché l'individuel (34 % sur 2 ans) et encore plus fortement le collectif (80 %). Entre janvier et octobre 2011, le volume de mises en chantier est en hausse par rapport à 2010 (44 %) et proche du niveau observé en 2009.

## Un développement de l'habitat plus dispersé que l'évolution de l'emploi

Entre 2000 et 2010, environ 21 % des mises en chantier cornouaillaises ont été réalisées à Quimper Communauté.

La construction y est faible au regard de sa population (26 % des habitants de Cornouaille) et de l'évolution de l'emploi. En effet, Quimper Communauté concentre 64 % de la hausse cornouaillaise des effectifs salariés privés sur la même période. Cette faible construction est particulièrement prégnante ces 3 dernières années, avec seulement 15 % des mises en chantier. La baisse est très marquée sur la ville de Quimper qui ne représente que 7,6 % de ces constructions récentes. La production de logements est également faible sur les Pays de Châteaulin-Parzay et de Douarnenez.

A contrario, le Pays Bigouden Sud observe une construction très forte, avec 14,5 % des mises en chantier de Cornouaille, alors qu'il concentre 5 % de la croissance de l'emploi salarié et héberge 11 % de la population. La construction neuve est également dynamique sur le Pays Fouesnantais et Concarneau Cornouaille. Globalement, les 18 communes côtières du littoral sud représentent 37 % des mises en chantier 2000-2010 pour 28 % de la population et 23 % de l'évolution de l'emploi.

## Des prix du foncier et de l'immobilier plus élevés sur le littoral sud

Entre 2008 et 2010, la moyenne des prix de vente au m<sup>2</sup> des terrains en Cornouaille est d'environ 71 €, alors qu'elle n'était que de 53 € entre 2005 et 2007. Elle est particulièrement élevée sur la côte sud et atteint par exemple 107 €/m<sup>2</sup> dans le Pays Fouesnantais, alors qu'elle est 2,5 fois moins importante dans le Haut Pays Bigouden ou le Cap Sizun (respectivement 41 et 47 €/m<sup>2</sup>).

### Observatoire de l'habitat en Cornouaille

Les thématiques de la construction neuve et des marchés foncier et immobilier seront des composantes essentielles de l'observatoire de l'habitat mené par Quimper Cornouaille Développement à l'échelle de la Cornouaille à partir de 2012. Elles seront également approfondies dans le cadre des différents PLH que Quimper Cornouaille Développement doit réaliser (Concarneau Cornouaille, Pays Fouesnantais, etc.).

Environ 11 370 logements de plus de 5 ans ont été vendus en Cornouaille entre 2008 et 2010, soit un marché beaucoup plus important que la construction neuve. 68 % des ventes de logements anciens concernent l'individuel. Entre 2008 et 2010, la moyenne des prix TTC des maisons anciennes est de 179 000 K€, proche de celle observée entre 2005 et 2007. Mais les prix sont très disparates selon les territoires : 248 K€ dans le Pays Fouesnantais contre 150 K€ dans le Pays Glazik ou le Pays de Châteaulin-Parzay.

	Mise en chantier		Contribution Mises en chantier 2001-2010	Contribution Evol. emploi salarié privé 31/12/2000 31/12/2010	Répartition population 2008
	Moyenne année 2001-2008	Moyenne année 2009-2011*			
Cap Sizun	128	139	4,9 %	6,3 %	4,9 %
Concarneau Cornouaille	464	346	16,1 %	2,7 %	15 %
Haut Pays Bigouden	163	137	5,7 %	9,1 %	5,1 %
Pays Bigouden Sud	408	364	14,5 %	5,2 %	11,1 %
Pays de Châteaulin et du Porzay	111	81	4 %	-12,3 %	4,8 %
Pays de Douarnenez	100	86	3,4 %	-5,9 %	5,9 %
Pays de Quimperlé	434	324	15 %	6,9 %	15,8 %
Pays Fouesnantais	361	264	11,9 %	26,6 %	8,1 %
Pays Glazik	92	68	3,3 %	-2,6 %	3,2 %
Quimper Communauté	649	331	21,2 %	63,9 %	26,1 %
Dont Quimper	465	163	14,7 %	45,1 %	19,3 %
<b>Cornouaille</b>	<b>2611</b>	<b>2142</b>	<b>100 %</b>	<b>100 %</b>	<b>100 %</b>

\* Construction de janvier 2009 à octobre 2011 (34 mois) rapporté sur 12 mois  
 Source : SOeS, Sit@del2 - construction en date de prise en compte  
 Pôle Emploi / emploi salarié privé / Insee RP 2008



## Inauguration des nouveaux locaux du pôle énergie

Le 17 novembre dernier, Quimper Cornouaille Développement a inauguré une extension de ses locaux qui accueille le pôle énergie.

De 2 personnes en 2007, le pôle énergie est passé à 5 personnes depuis janvier 2012. En 4 années, ses missions se sont largement développées et étendues auprès du grand public et des collectivités :

- > Développement du Conseil en Energie Partagé auprès des communes
- > Réalisation d'un profil climat cornouaillais dans le cadre des Plans Climat Energie Territoriaux
- > Accompagnement des collectivités dans leur projet de construction et/ou de rénovation

- > Pré-instruction des demandes en certificats d'économie d'énergie des collectivités
- > Information des particuliers au sein de l'Espace Info Energie
- > Sensibilisation et accompagnement des familles en précarité énergétique

Cette extension abrite également le pôle tourisme.

**Coordonnées**  
Quimper Cornouaille Développement - 3 rue Pitre Chevalier - 29000 Quimper  
**Espace Info Energie**

Ouverture au public sur rendez-vous du lundi au vendredi de 13h30 à 17h30  
N° indigo : 0 820 820 466

**Contacts pour les collectivités :**  
Nicolas Kerloch - 02 98 10 42 51 - nicolas.kerloch@quimper-cornouaille-developpement.fr  
Ewen Lagadic - 02 98 10 42 53 - ewen.lagadic@quimper-cornouaille-developpement.fr

## AGENDA

12  
jan.  
2012

### Comité de pilotage ialys

16 h à Quimper Cornouaille Développement

### Réunion interSCoT

16 h - 18 h à Quimper Cornouaille Développement

19  
jan.  
2012

### Commission énergie

9h30 - 12 h à Quimper Cornouaille Développement

26  
jan.  
2012

### Comité de stratégie économique

9 h à 10h30 à Quimper Cornouaille Développement

### Bureau de Quimper Cornouaille

#### Développement

10h30 - 12h30 à Quimper Cornouaille Développement

6  
fév.  
2012

### Conseil d'administration et Assemblée générale de Quimper Cornouaille Développement

14h30-17 h à l'hôtel de ville de Quimper

10  
fév.  
2012

### Signature de la convention d'animation du volet maîtrise de l'énergie entre la communauté de communes du Pays de Douarnenez et Quimper Cornouaille Développement

11 h à Douarnenez

11-13  
fév.  
2012

### Stand Espace Info Energie au salon «Eco-Solutions»

À Penvillers à Quimper

2  
mars  
2012

### Réunion des développeurs économiques

9h30-12 h, lieu en cours de détermination

22  
mars  
2012

### Comité de stratégie économique

9 h-10h30 à Quimper Cornouaille Développement

### Bureau de Quimper Cornouaille Développement

10h30 à 12h30 à Quimper Cornouaille Développement

2  
avril  
2012

### Conseil d'administration de Quimper Cornouaille Développement

14h30-17 h à l'hôtel de ville de Quimper

## BRÈVES

### Salle omnisports à Plouhinec dans le cadre du Contrat de Région-Pays

Le Contrat de Région-Pays a pour ambition d'accompagner les démarches structurantes au sein des territoires. Au printemps 2012, la communauté de communes du Cap-Sizun inaugurera sa salle omnisports à Plouhinec. D'un montant



La salle omnisports de Plouhinec

de 1,9 M€ cet équipement communautaire de proximité a pour vocation de développer l'ensemble des activités sportives dans le Cap-Sizun et d'accueillir des compétitions officielles régionales voire nationales.

### La zone d'activités de Toul Car Bras à Tréffagat démarre

La communauté de communes du Pays Bigouden Sud (CCPBS) développe ses zones d'activités. Tournée vers la mer, Toul Car Bras à Tréffagat est à vocation halieutique et maritime. Sur une surface commercialisable de plus de 58 000 m<sup>2</sup>, la CCPBS ambitionne de stimuler les activités en lien avec la filière pêche et les activités maritimes. Quatre terrains sont déjà vendus et des contacts prometteurs portent sur d'autres lots.

[www.quimper-cornouaille-developpement.fr](http://www.quimper-cornouaille-developpement.fr)

**Directeur de la publication :** Bernard Poignant  
**Rédacteur en chef :** Ronan Marcel

**Rédacteurs pour ce N° :** Claire Le Gal (CCPBS), Audrey Naulin, Dominique Pennec, Nicolas Piriou (4C), Betty Robert

**Crédits photographiques et cartographiques :**

C.C. de Concarneau Cornouaille - C.C. du Cap Sizun - Lionel Flageul ville et Quimper Communauté - Quimper Cornouaille Développement

**Réalisation :** GéDéZ'ailles Communication · Quimper

**Impression :** Cloître imprimeurs · 29800 St-Thonan

**Dépôt légal :** janvier 2012 · ISSN : 2119-2928

**Tirage :** 400 exemplaires

Quimper  
Cornouaille  
Développement

La lettre d'info  
de Quimper Cornouaille Développement  
# 2 | JANVIER 2012

La lettre d'info de Quimper Cornouaille Développement est une publication de Quimper Cornouaille Développement (association loi 1901)  
3 rue Pitre Chevalier - immeuble le Marygold - 29 018 Quimper Cedex  
Tél : 02 98 10 34 00 - Mail : contact@quimper-cornouaille-developpement.fr  
Site web : www.quimper-cornouaille-developpement.fr



Imprimé sur papier provenant de forêts gérées durablement chez un imprimeur disposant de la chaîne de contrôle.