

# La lettre d'info

## de Quimper Cornouaille Développement

# 3

AVRIL 2012

### Sept programmes locaux de l'habitat simultanés

Situés entre les SCoT et les PLU, les PLH\* sont les documents d'observation, de définition et de programmation des actions en matière de politique du logement.

Construits pour 6 ans, leur contenu est encadré par la loi, leur mise en œuvre contrôlée. Ils sont obligatoires pour les collectivités de plus de 50 000 habitants ayant une ville centre de plus de 15 000 habitants ou de 30 000 habitants avec une ville centre excédant 10 000 habitants.

Quimper Communauté et Douarnenez Communauté ont approuvé leur PLH l'an dernier et le Pays Glazik met en œuvre cette année son premier document. Les autres communautés partenaires ont manifesté leur souhait d'établir ou de réviser leur document avec l'appui de Quimper Cornouaille Développement. Les premiers engagements ont été pris avec le Pays Fouesnantais et avec Concarneau Cornouaille Agglomération, dont la phase diagnostic/enjeux se termine. La Communauté de Communes du Pays de Châteaulin Porzay d'une part et celles du Pays Bigouden Sud, du Haut Pays Bigouden et du Cap Sizun –qui ont décidé de s'engager en commun dans un souci de cohérence - d'autre part, ont validé la constitution d'un premier PLH avec les services de l'agence. La proposition auprès de la Cocopaq reste à présenter et à valider.

Dans l'objectif d'approuver ces documents avant le printemps 2014, un

planning commun est retenu. Avril est le point de départ pour 6 nouveaux programmes. L'élaboration des diagnostics, la définition des enjeux et les premières orientations sont prévus cette année, la consolidation des orientations et l'élaboration du programme d'action en 2013.

Pour répondre à cette sollicitation forte et simultanée, l'agence a étoffé son équipe urbanisme de deux nouveaux chargés d'études qui entrent en poste en avril et à la mi-mai. Leur mission première est d'accompagner les collectivités dans l'élaboration des programmes. Cependant, avec l'appui de l'équipe en place et en lien avec la mission d'observation habitat, c'est une cellule dédiée qui se constitue. Celle-ci permettra, pour l'ensemble de la Cornouaille, de conforter les travaux d'observation, d'établir les bilans à mi-parcours, de modifier les documents et d'accompagner les territoires dans la mise en œuvre. Afin de pérenniser cette compétence et simplifier son financement, actuellement géré par des accords spécifiques, les cotisations annuelles seront à calibrer en conséquence.

"Quimper Cornouaille Développement s'avère clairement un outil fédérateur et constructif"

Marc Andro, vice-président délégué de Quimper Cornouaille Développement



Ce troisième numéro de la lettre d'info vous permettra de mesurer la montée en puissance de Quimper Cornouaille Développement, créée il y a seulement 2 ans.

Sept communautés lui confient la réalisation de leur Programme Local de l'Habitat sur 2012-2013 et un observatoire de l'habitat sera mis en place en parallèle sur toute la Cornouaille, mobilisant les données statistiques publiques et celles constituées par l'ADEUPa<sup>1</sup>.

L'agence porte aussi la démarche de Plan Climat Energie Territorial à l'échelle de la Cornouaille sur le diagnostic et les enjeux et accompagne les collectivités cornouaillaises<sup>2</sup> qui adopteront un PCET, à titre obligatoire ou spontané.

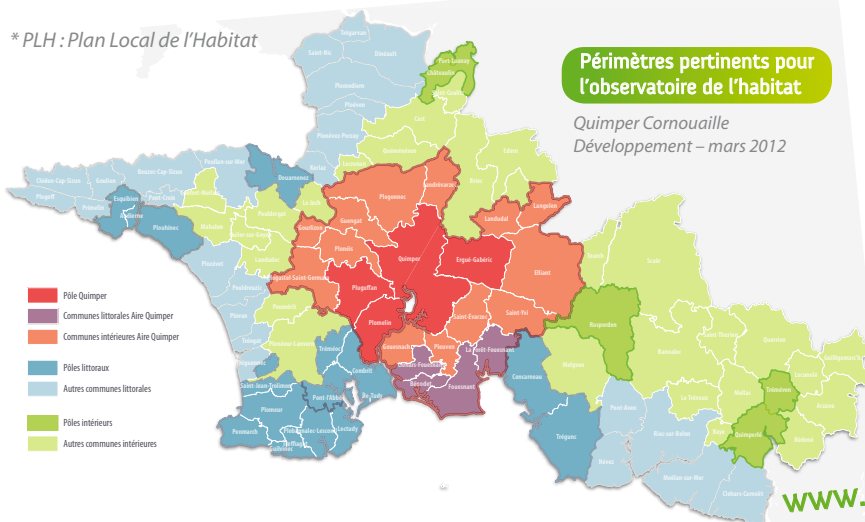
Sur le plan des déplacements, enjeu essentiel en période de renchérissement des carburants, QCD va lancer une enquête de fond sur les pratiques, étude indispensable pour appréhender les évolutions à venir.

QCD participe aux travaux des 5 agences bretonnes sur l'armature urbaine régionale, permettant ainsi d'affirmer la place de la Cornouaille, troisième pays de Bretagne, et de défendre un développement multipolaire au niveau de la Région comme en Cornouaille, pays riche d'un réseau urbain sans équivalent en Bretagne. Animation du réseau des développeurs économiques, travaux interSCoT y compris sur les enjeux maritimes, développement des sites Internet et mobiles des offices de tourisme, études économie-emploi, démarche iatys, préparation des contractualisations futures avec l'Europe, l'Etat, la Région... sont autant de champs d'actions engagés en deux ans.

Quimper Cornouaille Développement s'avère clairement un outil fédérateur et constructif.

(1) Agence d'urbanisme du Pays de Brest

(2) Cocopaq, Concarneau Cornouaille Agglomération, Quimper Communauté



Quimper  
Cornouaille  
Développement

## Armature urbaine

L'armature urbaine de la Bretagne, historiquement multipolaire, est aujourd'hui au centre d'analyses et de débats, confrontée d'une part à la question des « métropoles » à travers laquelle le développement serait principalement affaire de grandes villes et, d'autre part, malgré une situation globalement favorable, à un différentiel de croissance démographique et économique déséquilibrant la dynamique du territoire vers l'est de la région.

Les agences d'urbanisme et de développement bretonnes sont en cours d'analyse commune de cette question pour la région Bretagne, recherchant, après une première phase de confrontation des points de vue d'experts et chercheurs, à caractériser les trajectoires de développement à l'œuvre sur l'ensemble des aires urbaines bretonnes.

Le débat public est en parallèle largement ouvert, relancé à l'automne par un appel public sous forme de pétition réclamant le respect des équilibres internes du territoire face à la montée des métropoles, en particulier rennaise. Quimper Cornouaille Développement s'est saisie de cette question pour en faire l'objet du 4<sup>e</sup> rendez-vous de la Cornouaille, organisé à Concarneau le 9 décembre 2011.

Celui-ci a permis de rappeler l'attachement de la Cornouaille à son propre polycentrisme, où l'agglomération quimpéroise figure en leader non hégémonique d'un pays également animé par ses autres pôles urbains, tout en devant être vigilant face aux tendances à l'œuvre, ici comme ailleurs, de relative concentration de l'emploi et dispersion de l'habitat.

Il a également permis à J. Ollivro, promoteur de l'appel public, et D. Delaveau, maire de Rennes, d'échanger sur la dynamique d'armature du territoire à échelle régionale et de participer au débat avec les élus et acteurs cornouaillais.

Les agences bretonnes ont aussi organisé sur le même thème une conférence-débat à Rennes le 15 mars 2012. Réunissant points de vue d'experts, d'élus et acteurs de toute la région et l'expression par sondage de la population, cette journée a permis de confirmer le fort attachement à une destinée commune dans toute la diversité bretonne, le respect de l'armature du territoire comme support d'un développement équilibré et le rôle de la Région comme leader commun.

Quant à la métropolisation, si les plus grandes villes doivent porter l'épanouissement en région des fonctions les plus rares, la réussite bretonne repose aussi sur la multiplicité de ses pôles de développement et la diffusion des fonctions métropolitaines ou fonctions de soutien au développement de nos territoires locaux, en connexion directe avec le monde global.

Le thème n'est évidemment pas clos...

## Tourisme : du nouveau sur le web

### Des sites pour smartphones sur toute la Cornouaille

Le nombre de vacanciers équipés de smartphones augmente de manière exponentielle (18 millions - 1 internaute sur 2 en 2011 ; en 2013, 50% des connexions internet se feront depuis un téléphone). Dans le but de répondre à ces nouvelles pratiques, Quimper Cornouaille Développement propose aux offices de tourisme de Cornouaille de se doter d'un site mobile, de façon mutualisée. Ceci permettra une réduction des coûts mais aussi des ergonomies identiques et des passages rapides du site d'un office à l'autre. Et si possible une promotion commune...

Les offices de tourisme (ou leurs regroupements par intercommunalité) pourront choisir entre deux solutions techniques, leur contribution financière ne couvrant qu'une part des coûts. L'office de Quimper a déjà mis son site en ligne, celui du Pays de Douarnenez s'est déjà engagé pour une mise en ligne à l'été 2012. D'autres devraient suivre...

### Mise en ligne du nouveau site Cornouaille Accessible

Créé en 2007 à l'initiative des pays touristiques cornouaillais, le site a pour objectif de promouvoir les prestations touristiques accessibles aux personnes handicapées en Cornouaille, labellisées « Tourisme et Handicap » (handicap moteur, auditif, visuel ou mental) ou auditées selon le cahier des charges de ce label national.

Une nouvelle version du site réalisée par Quimper Cornouaille Développement, a été mise en ligne début février. Elle propose notamment le géo-positionnement sur une carte Google Map et un environnement graphique plus agréable à consulter. Hébergements, loisirs, offices de tourisme... y sont présentés de manière synthétique en insistant, handicap par handicap, sur les « plus » et les « moins » de chaque prestation.

>>> [www.cornouaille-accessible.com](http://www.cornouaille-accessible.com)

Future application smartphone de Douarnenez



Le recensement agricole fournit une photographie de l'agriculture française à un moment donné. Réalisé tous les 10 ans, il concerne l'ensemble des exploitations agricoles (y compris les plus petites) dont le siège est situé sur le territoire concerné.

## Quelques enseignements du recensement agricole 2010 pour la Cornouaille

En 2010, la Cornouaille compte près de 2 440 exploitations, plus de 136 000 hectares de Surface Agricole Utilisée (SAU) et emploie près de 4 000 équivalents-temps-pleins annuels (Unités de Travail Agricoles-UTA). Elle a toutefois subi de fortes diminutions en 10 ans sur ces trois plans.

### Une baisse de 30 % des exploitations agricoles

Entre 2000 et 2010, le nombre d'exploitations a baissé de 29,4% (perte de plus de 1 000 exploitations). Cette chute, supérieure de 10 points à la tendance nationale, reste légèrement moins accentuée qu'en moyenne régionale (-32,9%), et moins rapide que durant la période précédente (perte de 3 400 exploitations entre 1988 et 2000).

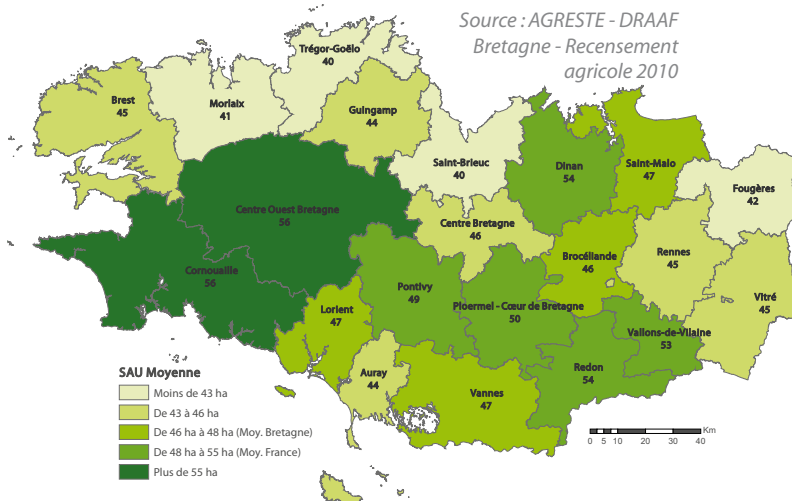
### Et de -4,4 % des surfaces agricoles, plus marquée que sur le reste du territoire

Sur la décennie 2000, la SAU a diminué de 4,4%, avec une disparition de 6 320 Ha, partis vers l'artificialisation (logements, activités, infrastructures), mais aussi partiellement vers les espaces naturels ou de loisirs. En 2010, la SAU recouvre 54,8% du territoire, soit 5 points de moins qu'en moyenne régionale. La perte est plus marquée que dans l'ensemble breton (-3,9%) et a fortiori métropolitain (-1%), et plus importante que lors de la décennie précédente (perte de 4 200 hectares entre 1988 et 2000).

### Mais une taille moyenne de 56 Ha, plus importante qu'à l'échelle bretonne

La SAU diminuant moins rapidement que le nombre d'exploitations, la taille moyenne des exploitations a grandi. En 2010, une exploitation mesure en moyenne 56 Ha, contre 41 Ha en 2000, soit une augmentation de 35%. Si cette hausse est moins rapide qu'en Bretagne (+43%), la SAU moyenne reste nettement supérieure à l'observation régionale (48 Ha). La Cornouaille est le Pays breton où la taille des exploitations est la plus importante (avec le Centre Ouest Bretagne).

Surface agricole utilisée moyenne par exploitation en 2010 dans les Pays de Bretagne



	SAU (Ha)	Nb exploitations	SAU moyenne par expl.	Ratio UGB/SAU (Ha)
Cap Sizun	10 129	180	56	3,2
Concarneau Cornouaille	20 916	348	60	2,8
Haut Pays Bigouden	12 443	222	56	3,6
Pays Bigouden Sud	5 331	118	45	1,4
Pays de Châteaulin et du Porzay	16 783	279	60	3,8
Pays de Douarnenez	6 745	133	51	4,1
Pays de Quimperlé	33 554	545	62	2,9
Pays Fouesnantais	4 681	123	38	2,4
Pays Glazik	11 569	223	52	3,7
Quimper Communauté	13 890	266	52	2,5
<b>Cornouaille</b>	<b>136 042</b>	<b>2 437</b>	<b>56</b>	<b>3,1</b>
Finistère	385 043	7 778	50	3,9
Bretagne	1 635 942	34 383	48	3,3
France	26 965 000	490 000	55	1,0

### Une intensification de l'élevage stabilisée à un niveau proche de la moyenne bretonne

Le cheptel mesuré en équivalent Unité Gros Bétail\* (UGB) est de 420 000, en baisse, comme la SAU, de 4,4%. Le taux d'intensification de l'élevage est donc stabilisé à 3,1 UGB/Ha, proche du taux régional (3,3 UGB/Ha).

### Baisses parallèles de l'emploi et du nombre d'exploitations

Malgré une baisse de 27% en 10 ans, il reste près de 4 000 équivalents temps plein en 2010 dans l'agriculture cornouillaise. Ces effectifs se répartissent entre 72% de main d'œuvre exploitants, 23% de salariés agricoles et 5% d'emplois saisonniers.

### Mais une production par emploi plus élevée du fait de l'agrandissement des exploitations

La Production Brute Standard\*\* a légèrement baissé (-4,5%), du fait de la réduction des surfaces et des cheptels. Mais le nombre d'emplois ayant baissé plus fortement, les gains de productivité ont été de l'ordre de 30%, soit 7 points de plus qu'en moyenne régionale.

\* Les UGB sont employées pour agréger des effectifs animaux d'espèces différentes (1 vache 1,45 UGB ; 1 truie 2,1 UGB ; un poulet de chair 0,011 UGB ; une poule pondeuse 0,014 UGB)

\*\* La Production Brute Standard (PBS) décrit un potentiel de production des exploitations, basé sur les SAU et les cheptels valorisés selon des coefficients résultant de valeurs moyennes de 2005 à 2009.

## Une démarche prospective pour la Cornouaille

De mai à octobre 2012, Quimper Cornouaille Développement va engager une démarche prospective sur la Cornouaille associant élus, techniciens territoriaux, chambres consulaires, Conseil de développement et acteurs socio-économiques du territoire.

Il s'agira d'aboutir à une vision partagée de la Cornouaille et de son avenir avec une définition des enjeux majeurs et une déclinaison de grands objectifs. Cette réflexion sera accompagnée par un cabinet d'études qui proposera une méthode favorisant réflexion collective et participative des acteurs locaux.

Ce travail entrera dans la préparation des futures contractualisations entre la Cornouaille, la Région et l'Etat. La 2<sup>e</sup> génération des contrats de Pays avec la Région Bretagne s'achèvera fin 2012. Pour mémoire, la dotation globale du Pays de Cornouaille s'élevait à 27,7M€ sur 2006-2012. Une phase de négociation avec la Région va être engagée début 2013 pour définir les priorités du territoire qui seront éligibles. Le Contrat de Projets Etat Région, qui comportait en

2007-2013 un volet territorial par Pays, sera renégocié sur la période 2014-2020. Les fonds structurels européens feront aussi l'objet d'une nouvelle programmation sur la même période.

### Conseil de développement

Le Conseil de développement, organe consultatif du Pays de Cornouaille, a renouvelé ses membres et s'est réuni le 16 mars dernier pour évoquer ses missions en 2012. Il sera notamment mobilisé dans le cadre de l'étude prospective et de la démarche Plan Climat Energie Territorial portées par Quimper Cornouaille Développement. Il pourra également s'auto-saisir sur les thématiques de son choix.

12  
avril  
2012

#### Ateliers de concertation des Plans Climat Energie Territoriaux de la Cornouaille

9h30-17 h, Hôtel Mercure de Quimper  
Quimper Cornouaille Développement organise, dans le cadre du PCET Cornouaillais, un séminaire de mobilisation des acteurs socio-économiques du territoire pour partager le diagnostic Climat Energie et formuler des pistes d'actions en réponse aux enjeux identifiés.

14-15  
avril  
2012

#### Stand Espace Info Energie au salon « Eco-construction »

10 h-18 h,  
Salle des sports de Clohars-Carnoët

14  
juin  
2012

#### Comité de stratégie économique

9 h à 10h30 à Quimper Cornouaille Développement

#### Bureau de Quimper Cornouaille Développement

10h30 -12h30 à Quimper Cornouaille Développement

21  
juin  
2012

#### Réunion de l'interSCoT

14 h-16 h à Quimper Cornouaille Développement

29  
juin  
2012

#### Conseil d'administration et Assemblée générale

14h30-17 h à l'UBO à Quimper

## BRÈVES

### Un succès pour Billig

Fin janvier, la première édition de la fête des crêpes du monde a attiré de nombreux scolaires lors d'animations dans une douzaine de communes de Cornouaille et 8000 visiteurs le week-end à Quimper. Organisée par Quimper Cornouaille Développement dans le cadre de iayls, Billig et les animations financées par Quimper Communauté (parcours sensoriel...) font partie des expérimentations du projet de centre grand public sur l'aliment.



### Enquête ménages déplacements en Cornouaille

Une enquête ménages déplacements sera réalisée auprès des ménages cornouaillais entre novembre 2012 et février 2013. Quimper Cornouaille Développement en pilote la mise en œuvre avec l'appui méthodologique du CETE Ouest. Après une première phase de préparation technique engagée avec l'ensemble des SCoT de Cornouaille depuis décembre 2011, la procédure de recrutement du prestataire d'enquête sera lancée courant avril 2012.

### Étude d'observation économie-emploi

L'étude d'observation économie-emploi sur le Pays de Quimper a été livrée à l'occasion d'une présentation le 7 février dernier au Président et au service économique de la COCOPAQ. Cette étude est mise en ligne sur l'extranet de notre site afin qu'elle soit accessible à l'ensemble des membres de l'Agence (rubrique publications et dans le centre de ressources).

### InterSCoT maritime

Cédric Rocher, issu du master aménagement et développement des territoires maritimes et littoraux à Lorient, rejoint l'équipe pour un stage de 6 mois. Sa mission : amorcer un diagnostic des ressources maritimes afin d'engager la réflexion interSCoT dans ce domaine. Première étape : constituer le dossier d'appel à candidature lancé par la région pour début mai.

[www.quimper-cornouaille-developpement.fr](http://www.quimper-cornouaille-developpement.fr)



Quimper  
Cornouaille  
Développement

La lettre d'info  
de Quimper Cornouaille Développement

# 3 | AVRIL 2012

La lettre d'info de Quimper Cornouaille Développement est une publication de Quimper Cornouaille Développement (association loi 1901)  
3 rue Pitre Chevalier - immeuble le Marygold - 29 018 Quimper Cedex  
Tél : 02 98 10 34 00 - Mail : [contact@quimper-cornouaille-developpement.fr](mailto:contact@quimper-cornouaille-developpement.fr)  
Site web : [www.quimper-cornouaille-developpement.fr](http://www.quimper-cornouaille-developpement.fr)



Imprimé sur papier provenant de forêts gérées durablement chez un imprimeur disposant de la chaîne de contrôle.

Directeur de la publication : Bernard Poignant  
Rédacteur en chef : Ronan Marcel  
Crédits photographiques et cartographiques : Quimper Cornouaille Développement sauf mention contraire  
Réalisation : GÉDÉZ'ailes Communication - Quimper  
Impression : Cloître imprimeurs - 29800 St-Thonan  
Dépôt légal : avril 2012 - ISSN : 2119-2928  
Tirage : 400 exemplaires