

# Observatoire Emploi – Economie

Pays de Quimperlé

Vendredi 14 novembre 2014

## Contexte

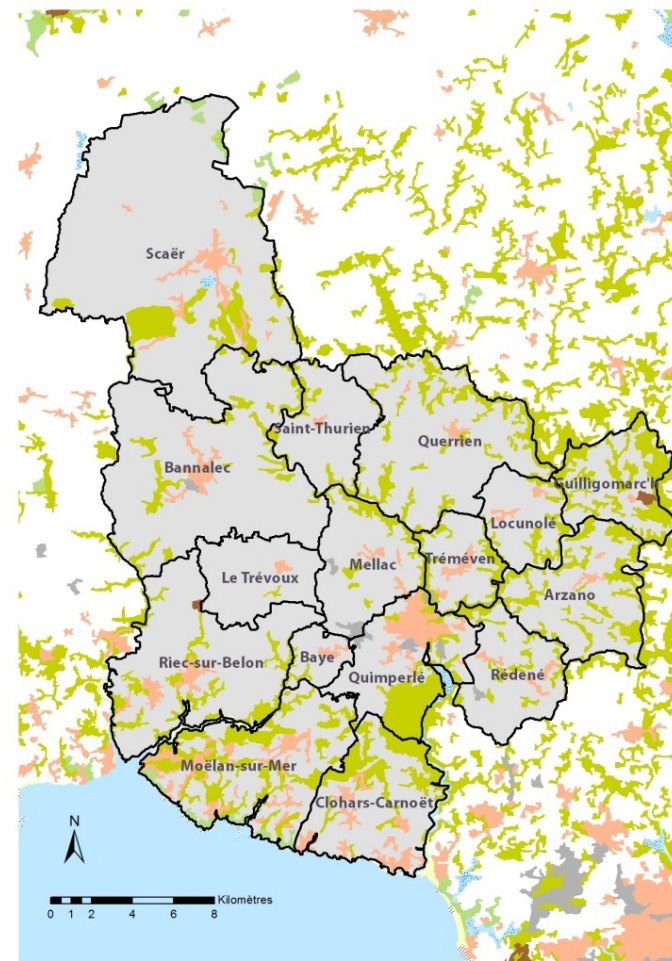
- ❖ Demande de la COCOPAQ dans le cadre de sa stratégie de développement économique
  
- ❖ 1<sup>er</sup> travail en observation Emploi-Economie de QCD
  - 1<sup>er</sup> document d'observation livré et présenté début 2012
  - Mise à jour annuelle
  
- ❖ Sont présentées ici les données actualisées de la deuxième mise à jour (1<sup>ère</sup> mise à jour livrée début 2013 avec une présentation en mai 2013)

## Contexte

- ❖ Par rapport au document, les chiffres ont été actualisés
- ❖ Le nouveau périmètre de l'agglomération de Lorient a été intégré

# ☐ Sommaire

- ❖ Chiffres-Clés / Rappels de structure
- ❖ L'emploi salarié et la masse salariale
- ❖ Les établissements
- ❖ Le marché du travail
- ❖ La construction



# Chiffres-Clés / Rappels de structure

**54 600** habitants, soit 16,3% de la pop. cornouaillaise  
**Communauté de communes la plus peuplée en Bretagne**  
(INSEE RP 2011)

**21 310** actifs en emploi  
(INSEE RP 2011)

**17 680** emplois, soit 13,8% des emplois en Cornouaille  
(INSEE RP 2011)

**10 520** emplois salariés privés  
(Urssaf 30/06//2014)

**942** emplois salariés MSA  
(MSA 31/03/2014)

**3 820** établissements  
(INSEE SIRENE 01/01/2013)

**3 950** demandeurs d'emploi cat. ABC  
(DIRECCTE Pôle Emploi 31/07/2014)

## ☐ Rappels de structure

### ❖ Une démographie dynamique mais vieillissante

- Hausse population +7,1% entre 2006 et 2011
- 124 personnes de plus de 60 ans pour 100 jeunes de moins de 20 ans

### ❖ Une population moins scolarisée et plus faiblement diplômée

- Un taux de scolarisation des 15-24 ans de 62%
- 14 400 habitants de 15 ans et + sans diplôme (35% de la population non scolarisée)

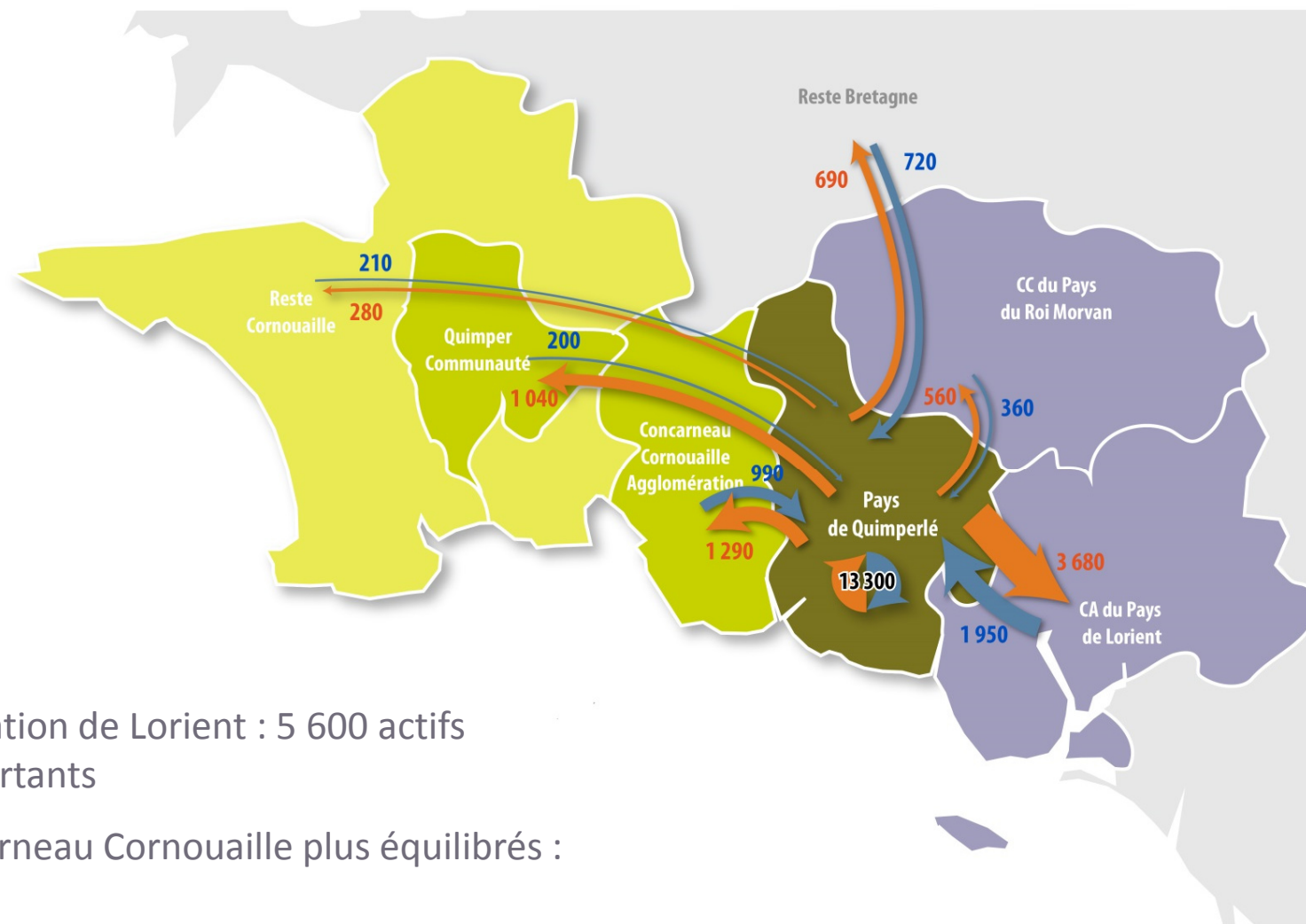
### ❖ Un territoire industrialisé, porté par l'agroalimentaire et le travail du papier

- 2 120 emplois dans l'IAA (12% des emplois)
- Papeteries de Mauduit : Surreprésentation du travail de papier
- 5 200 emplois dans l'administration, santé, social et enseignement : 29% des emplois

Source : INSEE – Recensement de la population 2011 / Traitement QCD

## ☐ Rappels de structure

### ❖ De nombreux flux domicile-travail avec les CA de Lorient et Concarneau



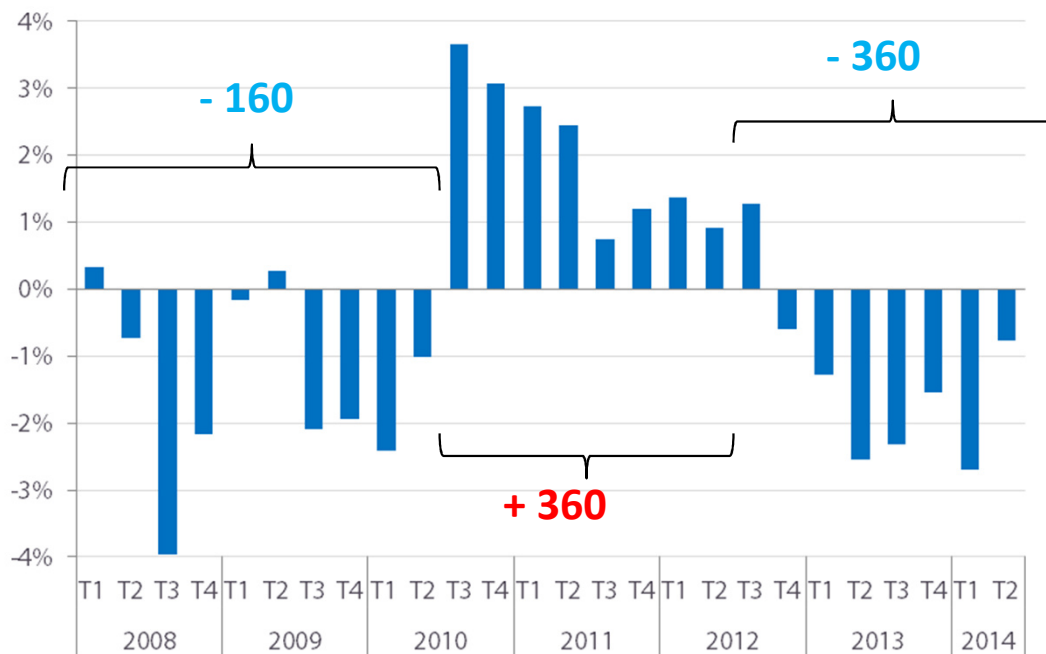
- 8 000 actifs habitant le Pays de Quimperlé travaillent en dehors (37%) et 13 300 au sein de l'EPCI
- Echanges avec l'agglomération de Lorient : 5 600 actifs concernés, dont les 2/3 sortants
- Des échanges avec Concarneau Cornouaille plus équilibrés : 2 300 actifs concernés



# L'emploi salarié et la masse salariale

## ❖ Une nouvelle baisse des emplois salariés privés depuis fin 2012

Taux d'évolution annuelle des effectifs salariés chaque trimestre



Mi 2007- mi 2010 : ↘ - 160 emplois salariés

Mi 2010 – mi 2012 : ↗ + 360 emplois salariés

Mi 2012 – mi 2013 : ↘ - 280 emplois salariés

Mi 2013 – mi 2014 : ↘ - 80 emplois salariés

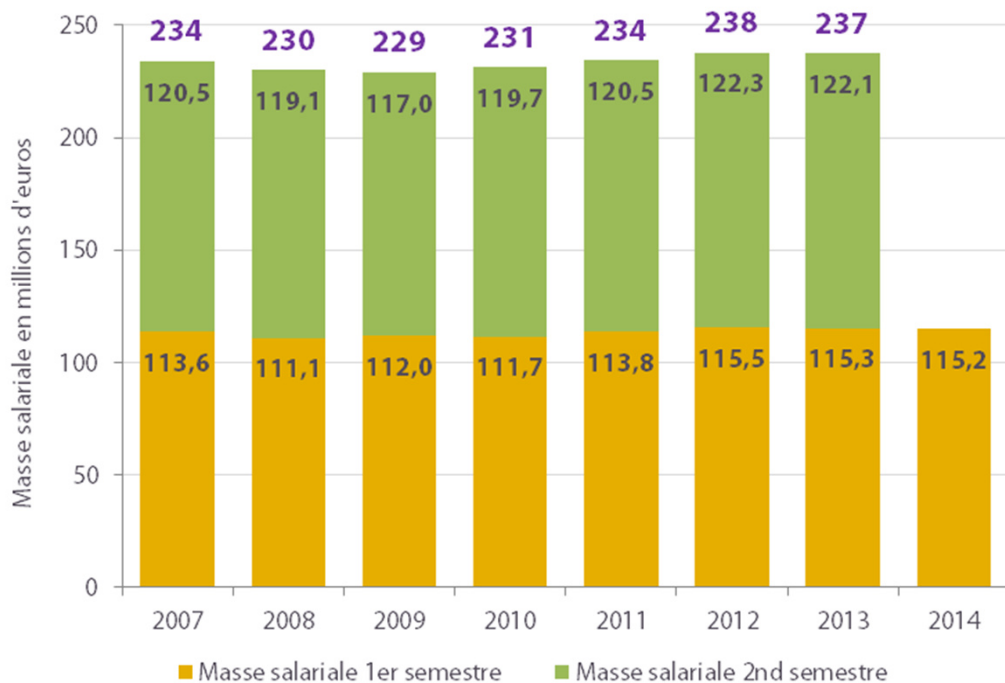
➤ Perte sur 7 ans de -160 emplois : - 1,5%

➤ Sur les deux dernières années, l'emploi salarié a diminué de 3,3% (-360 emplois), soit une perte équivalente à la hausse observée les 2 années précédentes

Source : Urssaf Bretagne / Traitement QCD

## ❖ La masse salariale peut être en décalage avec l'évolution de l'emploi

Evolution de la masse salariale du Pays de Quimperlé (euros constants par rapport à 2007)



2007 – 2009 : ↘ - 5,0 M€ / - 2,1%

2009 – 2012 : ↗ + 8,8 M€ / + 3,8%

2012 – 2013 : ↘ - 0,5 M€ / - 0,2%

T1 2013 – T1 2014 : ↘ - 0,2 M€ / - 0,2%

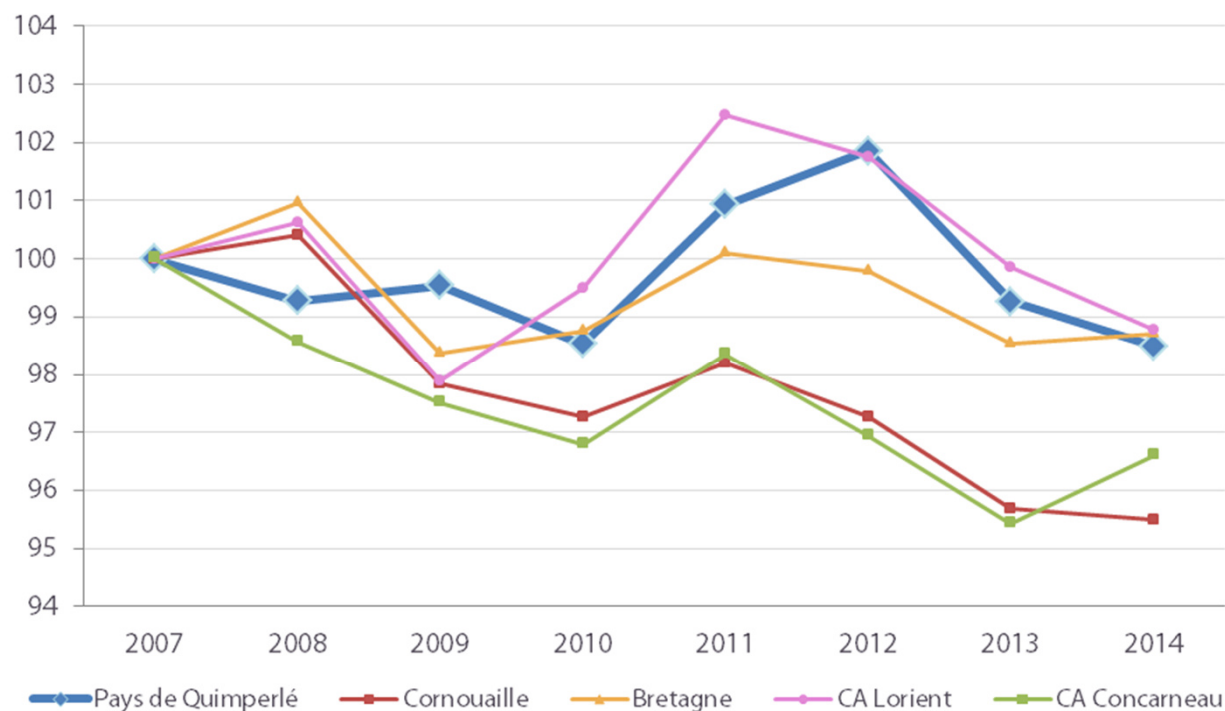
➤ Globalement, sur 7 ans, la masse salariale a progressé

Source : Urssaf Bretagne, en euros constant / Traitement QCD

## □ L'emploi salarié et la masse salariale

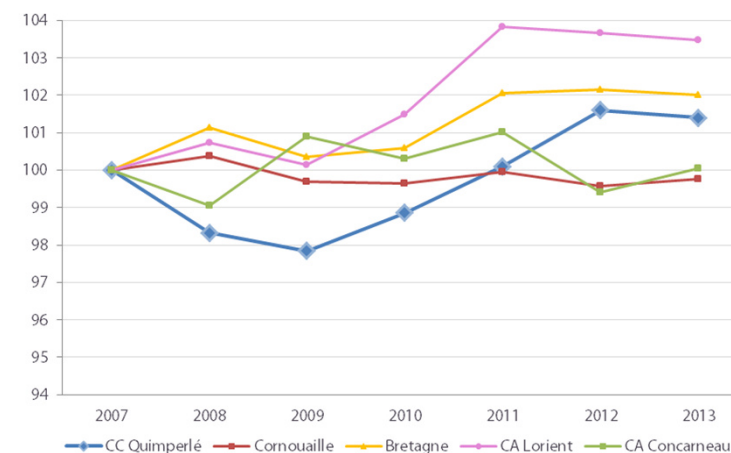
### ❖ Des évolutions d'emploi salarié et masse salariale moins favorables qu'en moyenne bretonne

Evolution de l'emploi salarié privé au 30/06 de chaque année  
(Base 100 au 30 juin 2007)



- Si le Pays de Quimperlé a perdu moins d'emplois depuis 2007 qu'en moyenne l'ensemble de la Cornouaille, les pertes y ont été plus importantes ces deux dernières années.

Evolution de la masse salariale de chaque année  
(Base 100 en 2007)



- Liée à la perte moins importante d'emplois, la masse salariale a progressé plus fortement entre 2007 et 2013 dans le Pays de Quimperlé qu'en moyenne cornouaillaise

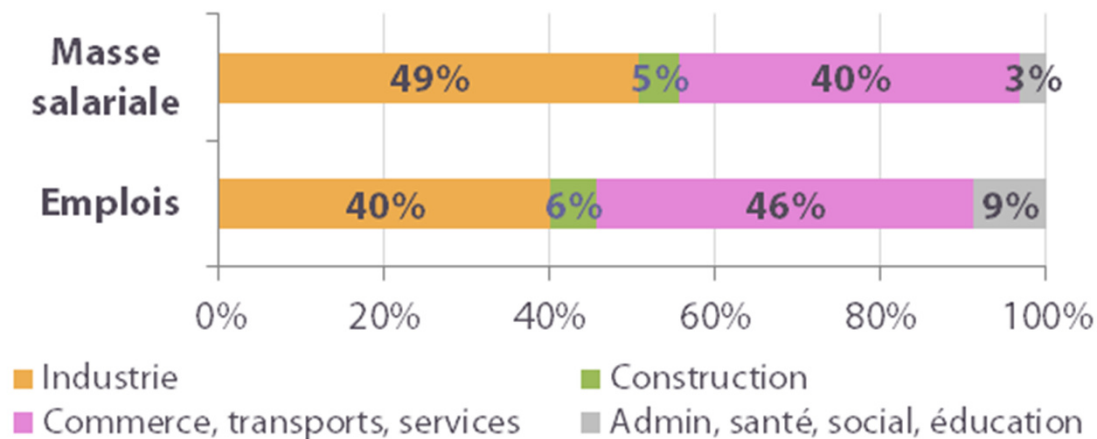
Source : Urssaf Bretagne / Traitement QCD

## □ L'emploi salarié et la masse salariale

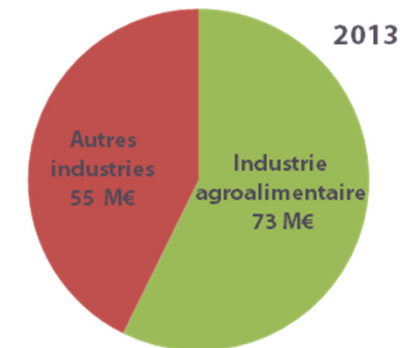
### ❖ Près de 50% de la masse salariale du Pays de Quimperlé dépend de l'industrie...

Une masse salariale industrielle de 128 M€ dans le Pays de Quimperlé en 2013

Répartition masse salariale et emplois salariés par grands secteurs (2013)



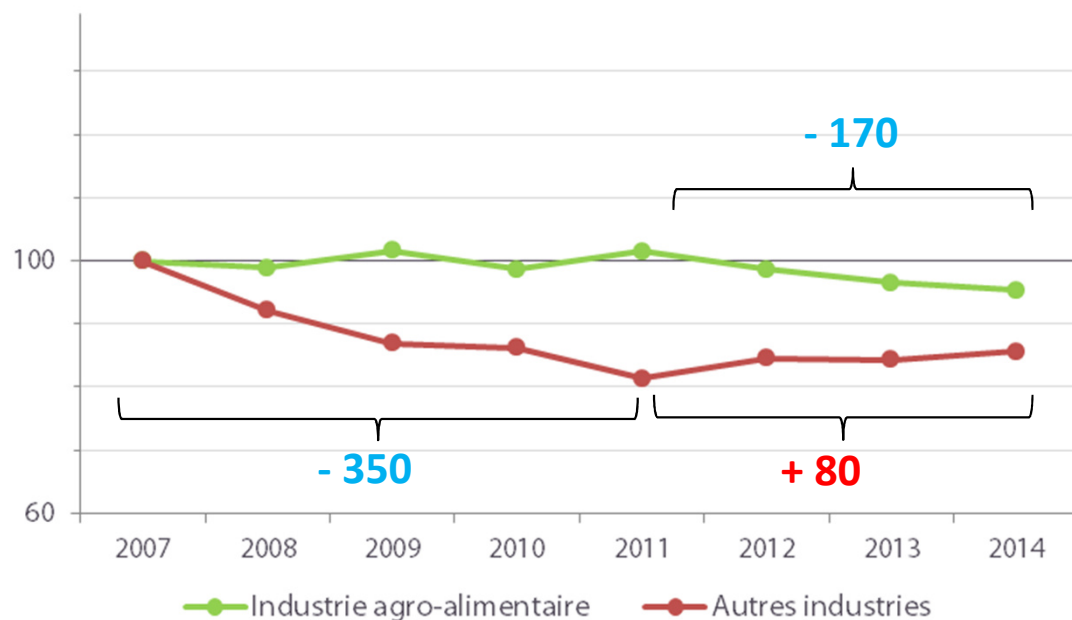
➤ ... portée par l'agroalimentaire



## ☐ L'emploi salarié et la masse salariale

### ❖ Les pertes depuis fin 2011 dans l'agroalimentaire sont concomitantes à une reprise de l'emploi dans les autres industries

Evolution de l'emploi salarié au 30/06 de chaque année  
(Base 100 au 30/06/2007)



#### Industrie agro-alimentaire :

- Près de **2 600 emplois salariés** fin juin 2014 (62 % de l'industrie)
- Moitié des emplois chez Bigard
- Globalement une **stagnation** entre **mi 2007 et mi 2011**, avec une fluctuation de + ou - 80 emplois chaque année
- ↘ **- 170** emplois salariés entre **mi 2011 et mi 2014**, avec des pertes chaque année

#### Autres industries :

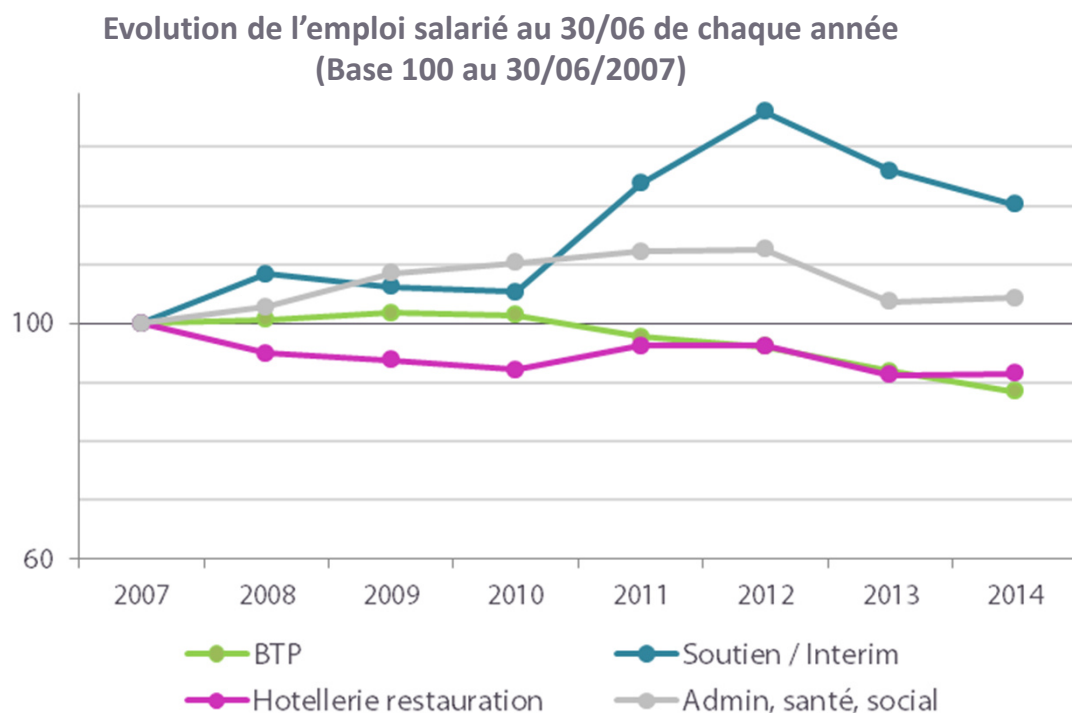
- **1 600 emplois salariés** fin juin 2014
- ↘ **- 350** emplois salariés entre **mi 2007 et mi 2011**, avec des pertes dans l'industrie du papier (Papeteries de Mauduit), dans l'industrie plastique (Transfert de Bolloré à Ergué-Gabéric et pertes à Iso-box), et dans la fabrication d'équipements électriques-électroniques (Chubb Sécurité).
- ↗ **+ 80** emplois salariés entre **mi 2011 et mi 2014**

➤ Globalement, sur 7 ans, les effectifs salariés ont diminué dans l'industrie

Source : Urssaf Bretagne / Traitement QCD

## □ L'emploi salarié et la masse salariale

### ❖ 4 autres secteurs ont perdu des emplois depuis fin 2012 : la construction, les services de soutien, l'hôtellerie restauration, et l'administration-santé-social



➤ Globalement, sur 7 ans, les effectifs salariés ont diminué dans le BTP et l'hôtellerie-restauration et ont progressé dans les services de soutien et l'administration-santé-social

#### Le BTP :

- 580 emplois salariés privés mi 2014
- Une relative stagnation entre mi 2007 et mi 2010
- ↘ - 85 emplois salariés entre mi 2010 et mi 2014, soit -13%, avec des pertes régulières chaque année

#### Les services administratifs de soutien (yc intérim)

- 1 360 emplois salariés privés mi 2014
- ↗ + 400 emplois salariés mi 2007 et mi 2012
- ↘ - 180 emplois salariés entre mi 2012 et mi 2014

#### L'hôtellerie-restauration:

- 500 emplois salariés privés mi 2014
- ↘ - 50 emplois salariés entre mi 2007 et mi 2014

#### L'administration, enseignement, santé, social:

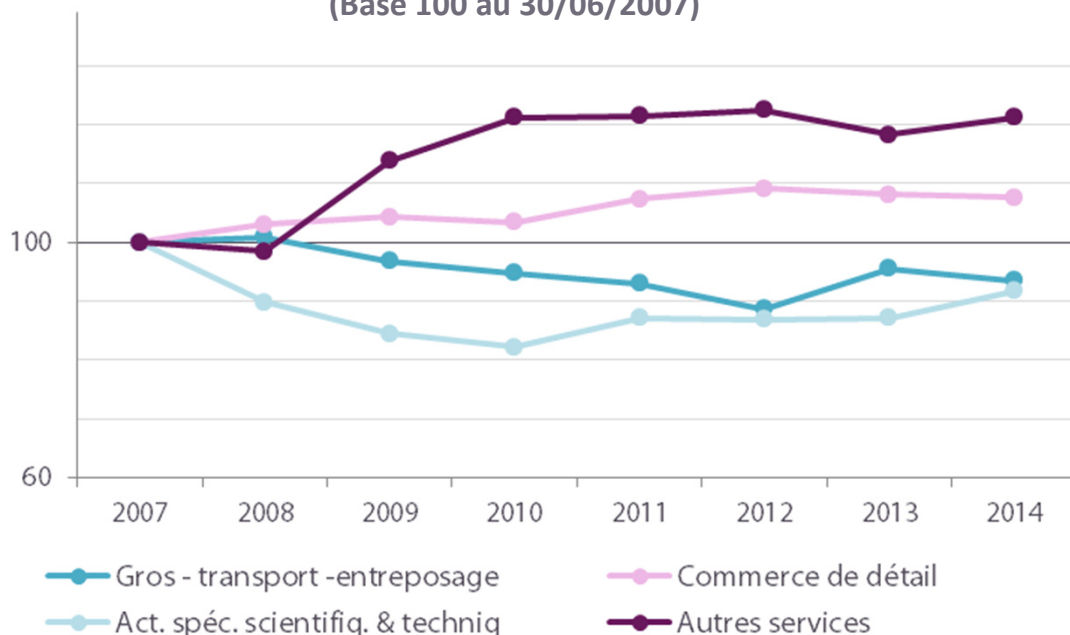
- 920 emplois salariés privés mi 2014
- ↗ + 110 emplois salariés entre mi 2007 et mi 2012
- ↘ - 75 emplois salariés entre mi 2012 et mi 2014

Source : Urssaf Bretagne / Traitement QCD

## □ L'emploi salarié et la masse salariale

### ❖ 4 secteurs d'activité ont vu leurs effectifs stagner ou progresser : le commerce de détail, le commerce de gros-transport-entreposage, les activités spécialisées scientifiques et techniques et les services divers

Evolution de l'emploi salarié au 30/06 de chaque année  
(Base 100 au 30/06/2007)



➤ Globalement, sur 7 ans, les effectifs salariés ont diminué dans le commerce de gros et les activités spécialisées, et ont progressé dans le commerce de détail et les autres services

#### Le commerce de détail :

- 1 300 emplois salariés privés mi 2014
- ↗ + 90 emplois salariés entre mi 2007 et mi 2014

#### Les autres services à la population :

- 490 emplois salariés privés mi 2014
- ↗ + 90 emplois salariés entre mi 2008 et mi 2010
- Une stagnation des effectifs depuis 2010

#### Le commerce de gros, transport, entreposage :

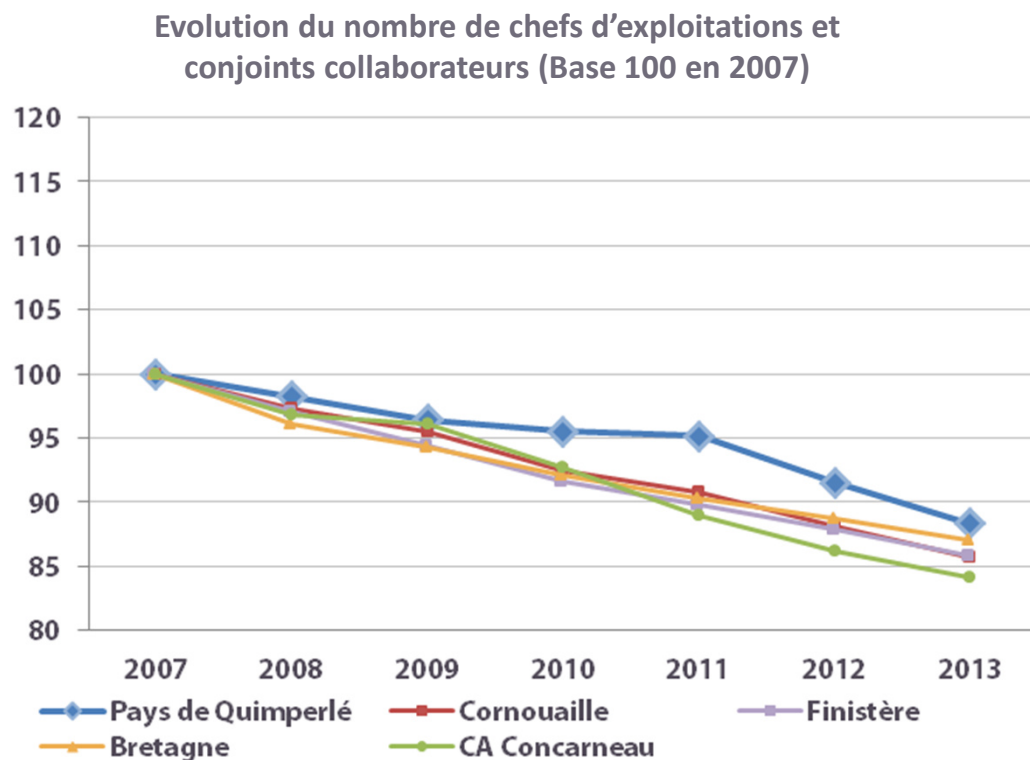
- 865 emplois salariés privés mi 2014
- ↘ - 105 emplois salariés entre mi 2007 et mi 2012
- Un regain en 2013

#### Les activités spécialisées, scientifiques & techniques :

- 310 emplois salariés privés mi 2014
- ↘ - 60 emplois salariés entre mi 2007 et mi 2010
- ↗ + 30 emplois salariés entre mi 2010 et mi 2014



## ❖ Une baisse accrue des chefs d'exploitation depuis fin 2011



940 emplois salariés affiliés MSA au 31/03/2014

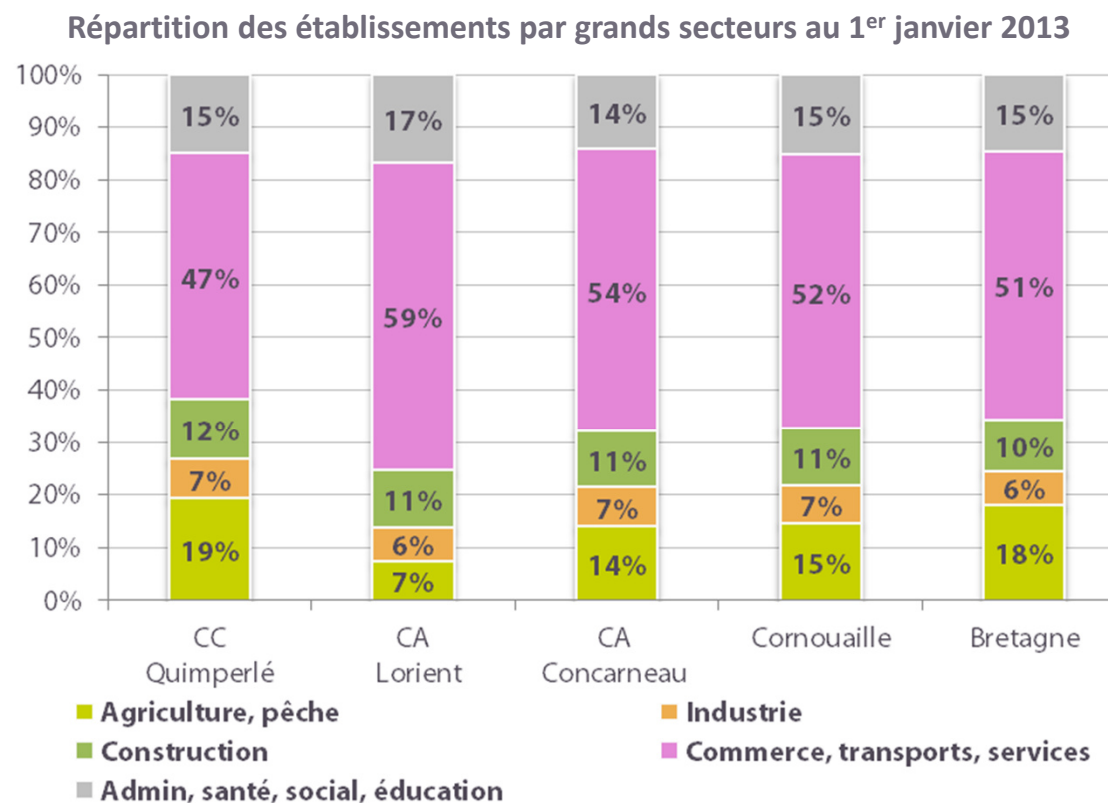
✓ Des hausses par rapport à fin 2007 dans la coopération agroalimentaire (↗ + 50)

➤ Globalement, sur 7 ans, une moindre baisse du nombre de chefs d'exploitations que sur les autres territoires

# Les établissements

## Les établissements

### ❖ Un établissement sur cinq dans l'agriculture en 2013

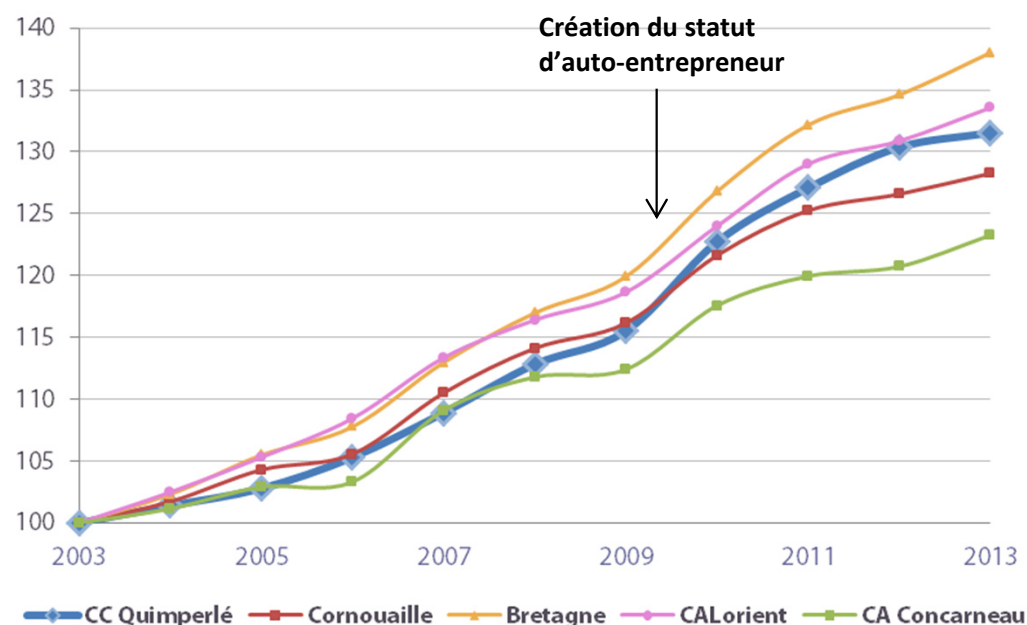


- 740 établissements dans le secteur agriculture-pêche (19%)
- Une sous-représentation des établissements de commerce, transport, services

## Les établissements

### ❖ Un volume d'établissements (marchands non agricoles) qui stagne en 2012, au contraire des autres échelons géographiques

Evolution du nombre d'établissements (MNA) - Base 100 en 2003



**2003-2009** : ↗ +2,5% en moyenne annuelle

➤ Progression à l'image de la Cornouaille, moins rapide qu'en moyenne bretonne

**2010-2012** : Forte hausse en 2010 (création du statut d'auto-entrepreneur), qui se poursuit en perdant de l'intensité en 2011-2012

**2010** : ↗ +6,2% **2011** : ↗ +3,6% **2012** : ↗ +2,6%

**2013** : Quasi stagnation

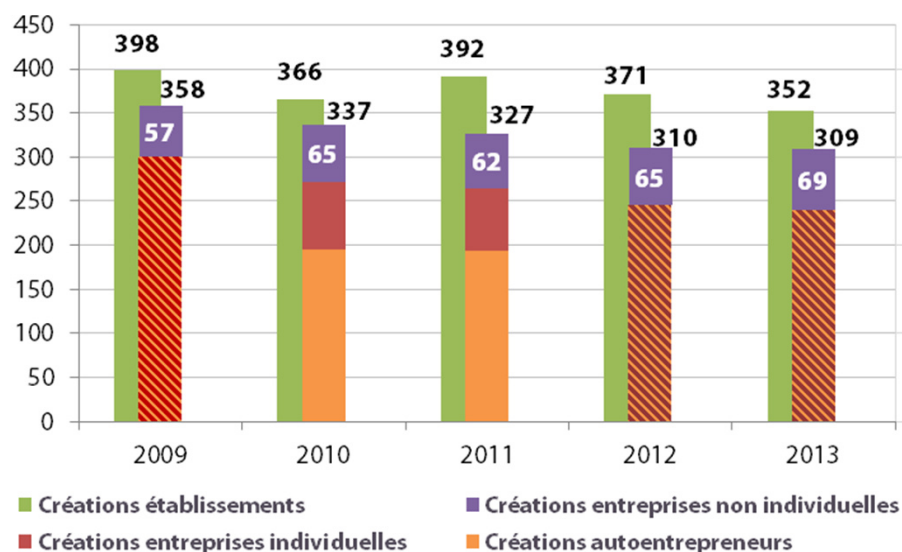
➤ Le nombre d'établissements continue de progresser sur les autres échelons géographiques

➤ Une croissance des établissements sur 10 ans plus forte qu'en Cornouaille et moindre que sur l'ensemble de la Bretagne et la CA de Lorient

## Les établissements

### ❖ 2013 : une baisse des créations d'établissements, une stabilisation des créations d'entreprises

Evolution des créations d'établissements et entreprises



↘ Un taux de création d'établissements en baisse continue depuis 2009.

**Etablissements** : ↘ Comme en 2012, des créations d'établissements en diminution en 2013 : 352 créations, soit 40 de moins qu'en 2011.

**Entreprises individuelles** : → Une stagnation des créations d'entreprises individuelles en 2013 (240), après la forte baisse observée depuis 2009 (alors plus de 300)

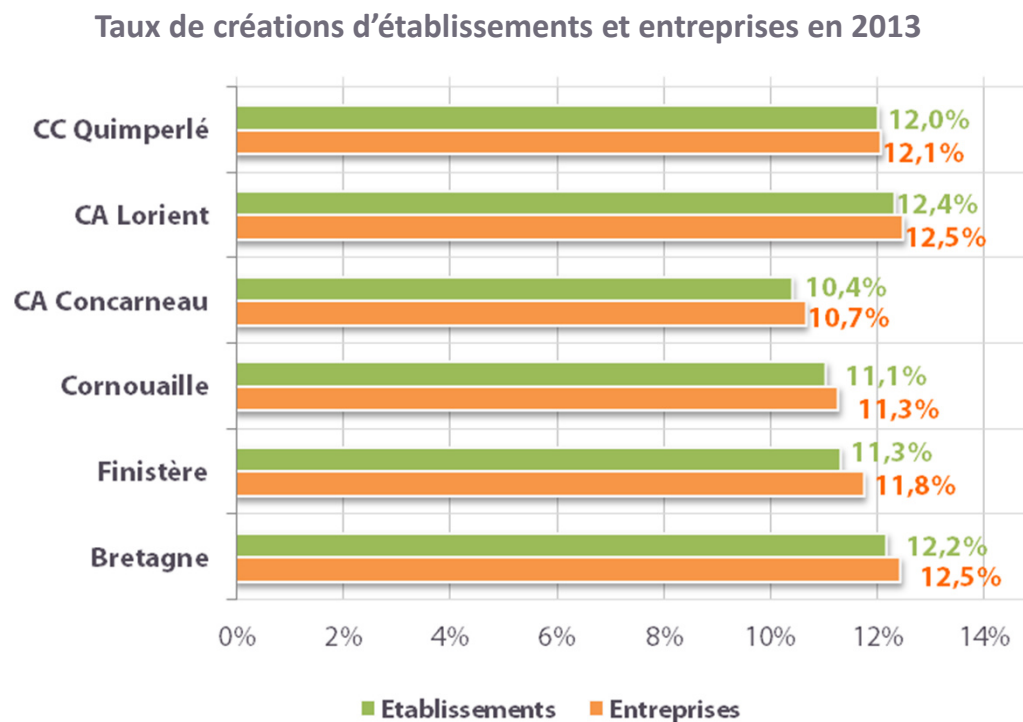
➤ Poids important des auto-entrepreneurs : 59% des créations d'entreprise en 2010-2011 (52% en Cornouaille)

**Entreprises non individuelles** : → Entre 55 et 70 créations par an

Source : INSEE Sirene – Champ Marchand Non Agricole/ Traitement QCD

## □ Les établissements

- ❖ **En 2013, la création d'établissements se situe à un niveau intermédiaire entre les taux cornouaillais et breton**



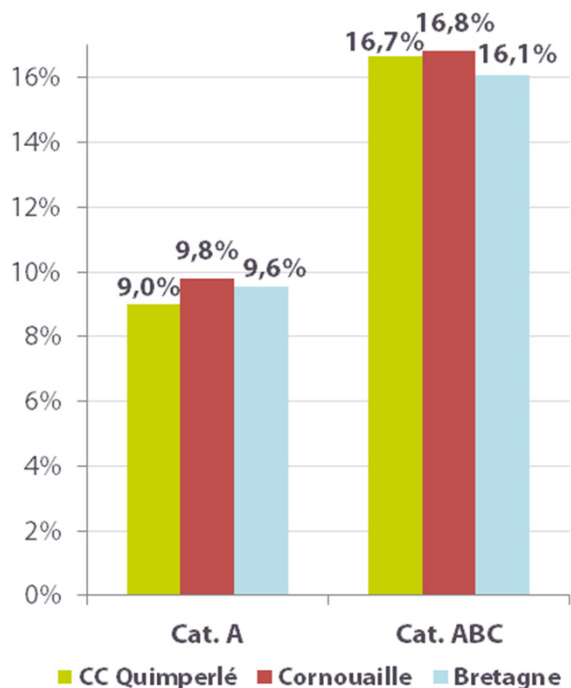
- Des taux de créations supérieurs à la moyenne cornouaillaise, mais inférieurs à l'échelon régional

Source : INSEE Sirene – Champ Marchand Non Agricole/ Traitement QCD

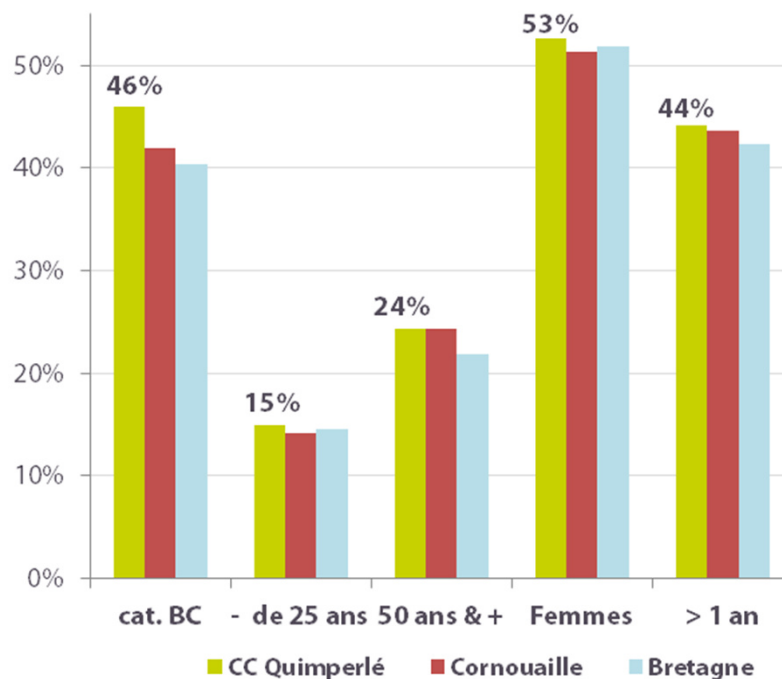
# Le marché du travail

## ❖ Fin juillet 2014 : 3 950 demandeurs d'emploi de cat. ABC, dont 2 130 cat. A

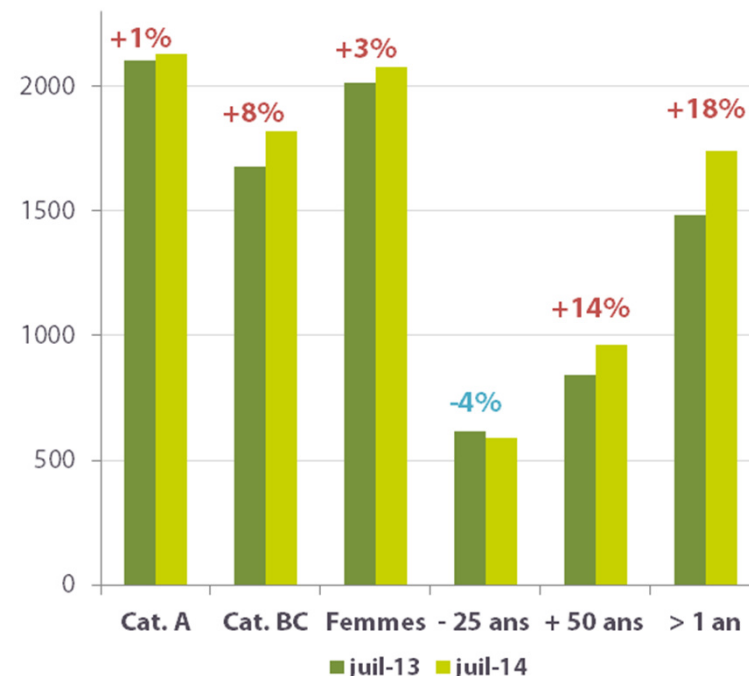
Indices de chômage



Caractéristiques des DEFM (part de chaque catégorie)



Evolutions sur un an



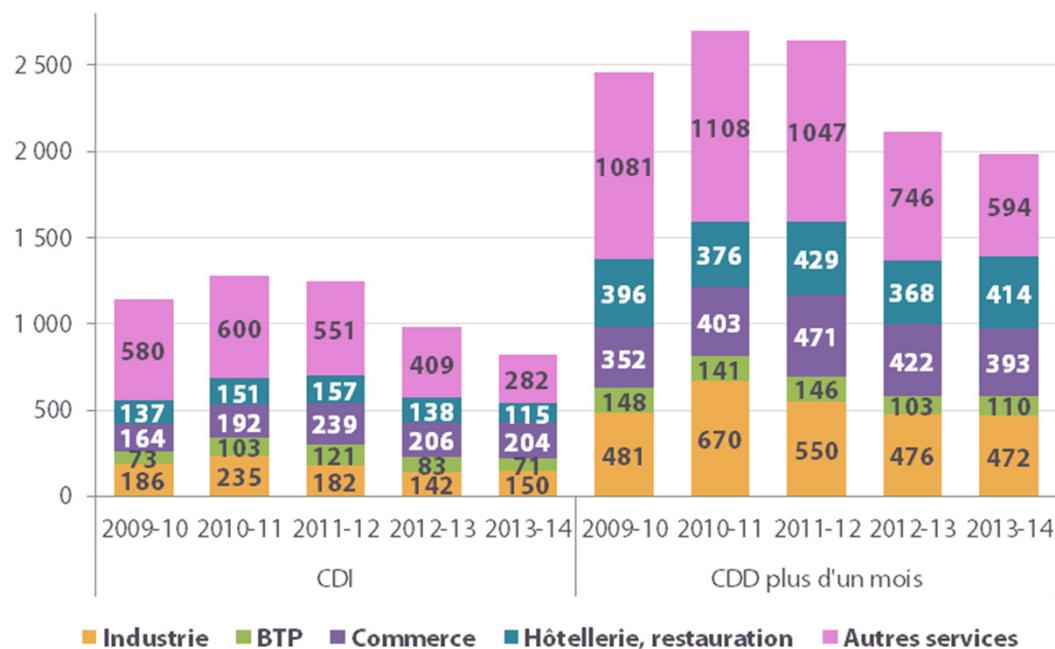
- Un indice de chômage plus bas qu'en moyenne cornouaillaise
- Une surreprésentation des activités réduites parmi les DEFM de l'EPCI
- Une forte hausse des demandeurs d'emploi depuis plus d'un an



## ❖ La baisse des déclarations uniques d'embauche amorcée fin 2012 continue en 2013 et début 2014

(Ne sont pris en compte que les DUE de plus d'un mois)

DUE par secteurs par année glissante\* – Pays de Quimperlé

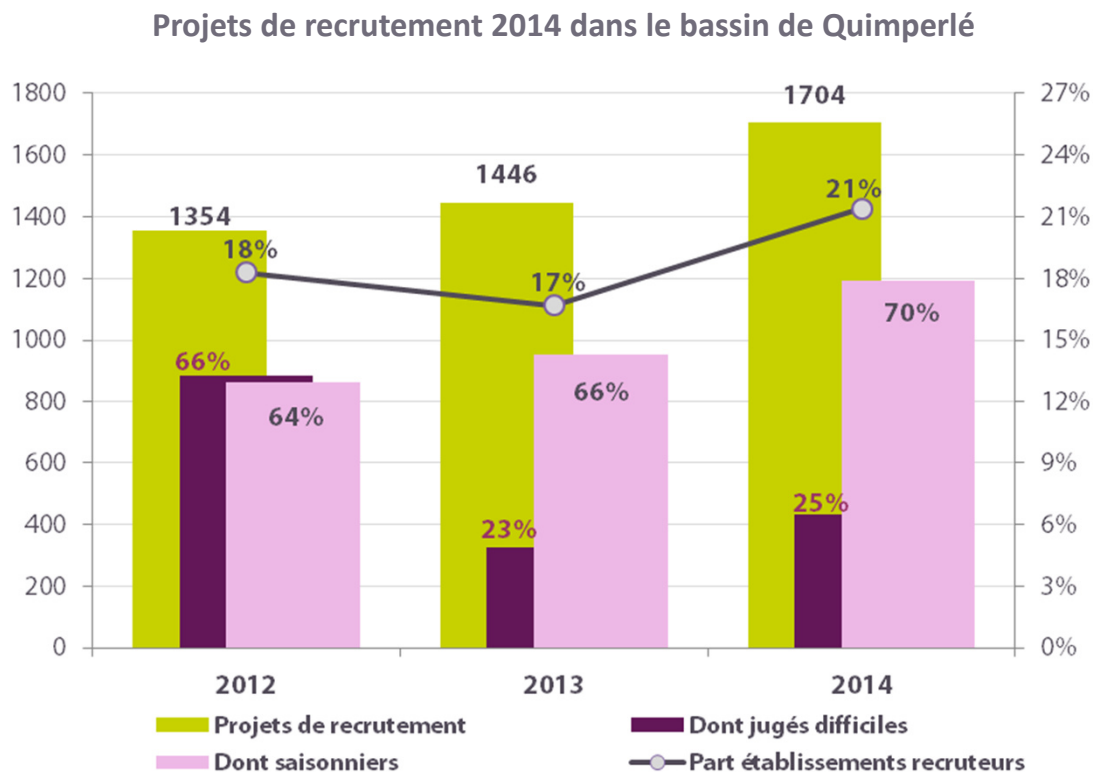


\* De juillet à juin

- Entre 800 et 1 100 DUE (> 1 mois) lors des 1<sup>er</sup> trimestres, entre 570 et 700 lors du 4<sup>ème</sup> trim., entre 250 et 480 lors des 2<sup>nd</sup> et 3<sup>ème</sup> trimestre  
➔ Forte saisonnalité des activités du territoire
- La spécificité industrielle du Pays de Quimperlé se retrouve dans ses déclarations d'embauche
- En 5 ans, les DUE ont fortement diminué, en CDI comme en CDD
  - Seul le commerce a vu ses DUE progresser, en CDI comme en CDD
  - L'hôtellerie-restauration a vu ses DUE en CDI diminuer, tandis que ses DUE en CDD progressent
  - Les autres secteurs voient leurs DUE diminuer, en CDD comme en CDI

## Le marché du travail

### ❖ 2014 : Plus de 1 700 projets de recrutement sur le bassin



↗ Une hausse en 2014 de la part d'établissements recruteurs : 21% en 2014 (comme en moyenne régionale)

↗ Une hausse du nombre de projets de recrutement : 260 de plus qu'en 2013 et 350 de plus qu'en 2012

↗ Une hausse des projets saisonniers : 70% des projets en 2014, soit deux fois plus qu'en moyenne cornouaillaise

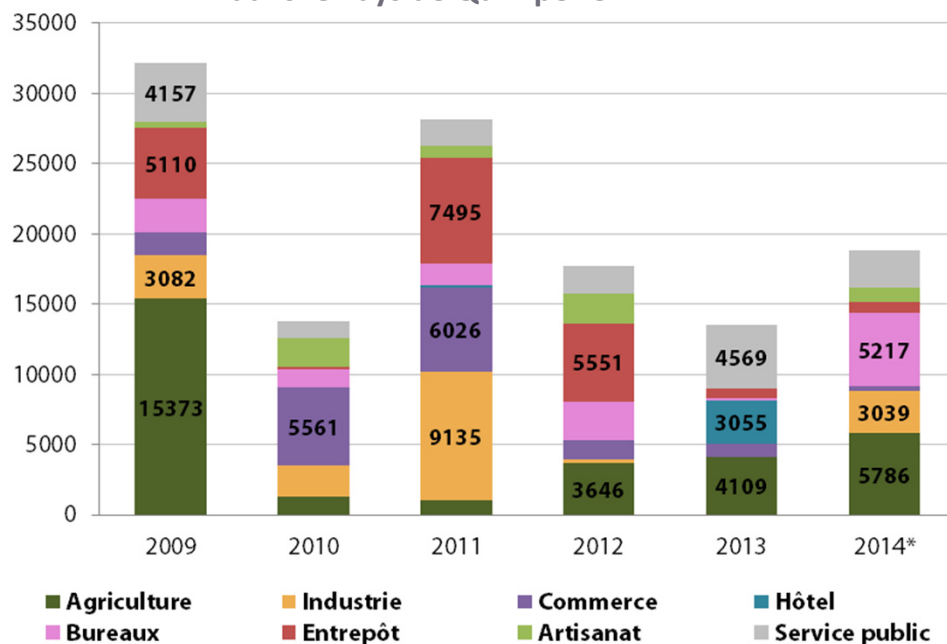
➤ Peu de projets sont jugés difficiles : 25% comme en moyenne cornouaillaise, mais nettement inférieure à la moyenne bretonne (36%)

Source : Pôle emploi – Enquête BMO / Traitement QCD

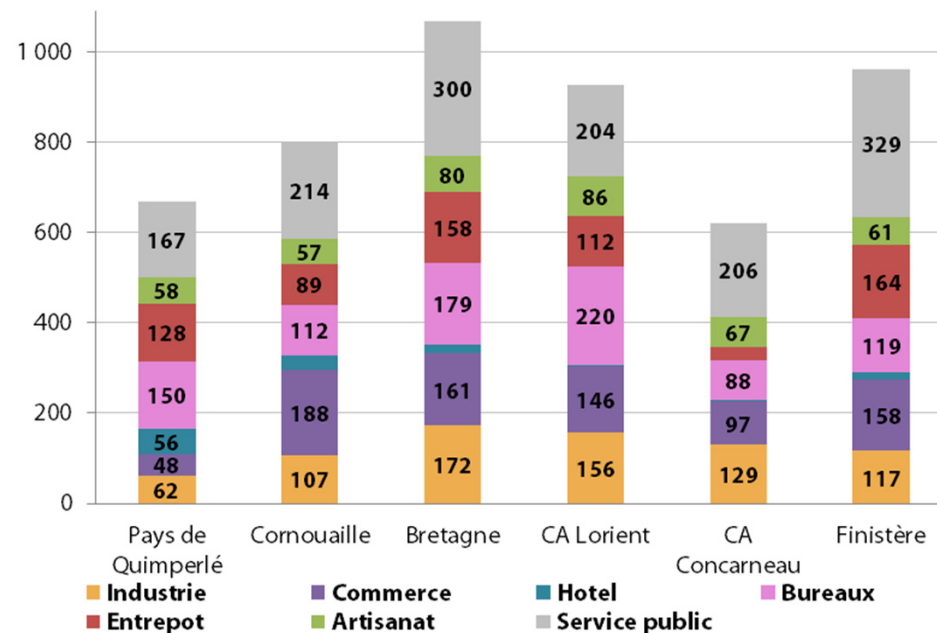
# La construction

## ❖ Peu de surfaces de locaux mises en chantier depuis 2012, mais un regain en 2014

Evolution des surfaces locaux commencés en m<sup>2</sup> dans le Pays de Quimperlé



Surfaces locaux commencés en m<sup>2</sup> pour 1 000 habitants entre 2012 et 2014\*

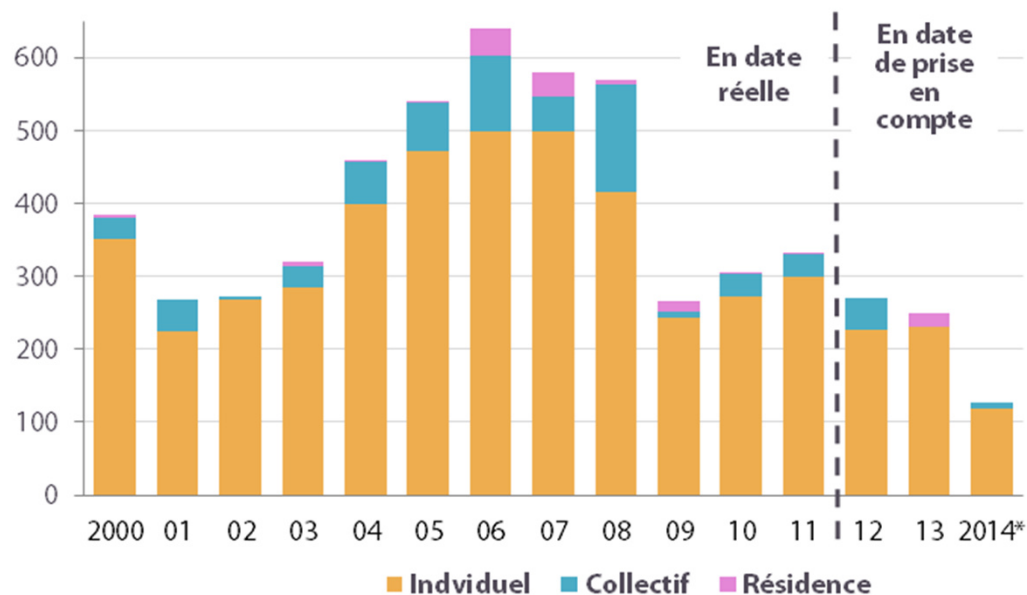


\*De janvier à août 2014

- 13 500 m<sup>2</sup> de locaux mis en chantier en 2013, soit 4 000 m<sup>2</sup> de moins qu'en 2012 et 14 500 m<sup>2</sup> de moins qu'en 2011. Sur le premier semestre 2014, un regain de construction apparaît.
- Moins de 670 m<sup>2</sup> de locaux mis en chantier (hors agriculture) pour 1 000 habitants de janvier 2012 à août 2014, contre 1 070 en moyenne bretonne.

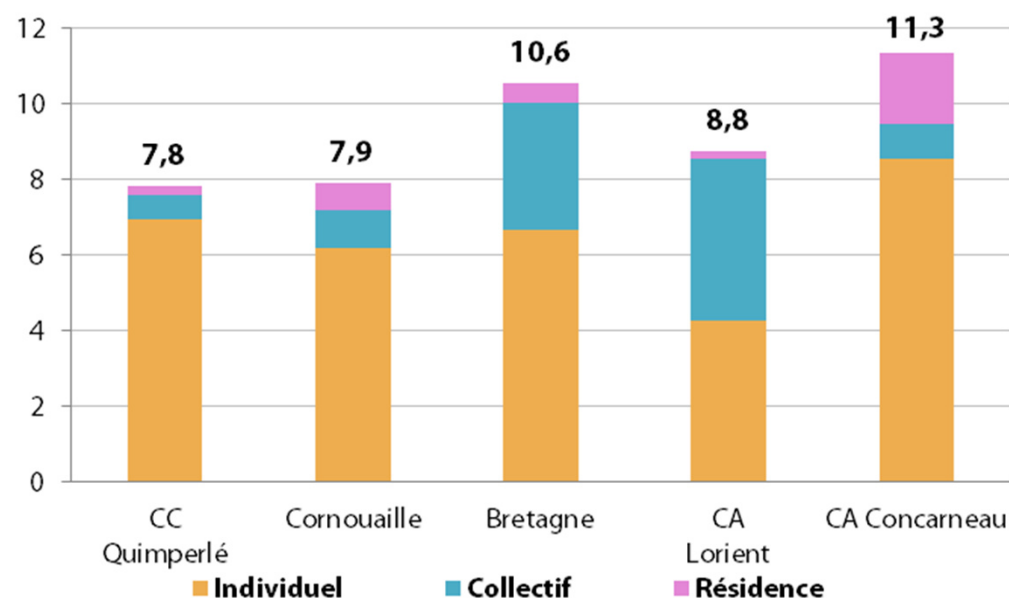
## ❖ Un faible niveau de construction de logements

Evolution des logements mis en chantier  
dans le Pays de Quimperlé



\* De janvier à août 2014

Ratio de construction annuel \*\*  
entre 2012 et 2014\*



- Moins de 650 logements ont été mis en chantier depuis début 2012, dont seulement 53 en collectif
- Un ratio de construction entre 2012 et 2014, plus faible qu'en région qu'à tous les autres échelons géographiques

\*\*Moyenne annuelle de mises en chantier / logements 2011 \* 1000

Source : DREAL Bretagne - SOeS, Sit@del2 / 2000-2011 – En date réelle / 2012-2014 - En date de prise en compte / Traitement QCD

# Synthèse

## ☐ Synthèse / Bilan

### ❖ **Des emplois salariés et une masse salariale en baisse depuis fin 2012**

- Des pertes dans l'agroalimentaire, qui porte encore près de 30% de la masse salariale
- De fortes pertes également dans le BTP

### ❖ **Une baisse des créations d'établissements en 2012 et 2013**

- 350 créations d'établissements en 2013, soit -10% par rapport à 2011
- Un volume d'établissements qui a stagné en 2012 dans le Pays de Quimperlé, alors qu'il a continué de progresser dans les territoires de comparaison

### ❖ **Une hausse des demandeurs d'emplois**

- 3 950 demandeurs d'emplois cat. ABC fin juillet 2014, contre 2 900 fin juillet 2011 (+36%)
- Une baisse des déclarations uniques d'embauche depuis 2012

### ❖ **Une faible construction, pour les locaux comme pour les logements**

### ❖ **Quelques signes positifs pour l'avenir**

- Après de fortes pertes, les effectifs salariés des industries non alimentaires et des services spécialisés scientifiques et techniques sont de nouveau en hausse ces dernières années
- Les projets de recrutement sont en hausse en 2014

## Revue de presse

- **Cinq Degrés Ouest (Riec-sur-Belon, 29) souhaite s'installer à Lorient.** La société Cinq Degrés Ouest est spécialisée dans le décortiquage à froid des homards et des coquillages, son développement est exponentiel, elle cherche à s'implanter à Lorient pour être proche de la matière première. La lettre économique de Bretagne et Ouest France, 5/11/2014
- **Germa Plast'ic. «Investir pour exister».** Cela fait 25 ans que Jean-luc Germa a créé Germa Plast'IC, une usine spécialisée dans la fabrication d'emballages plastiques, à Mellac. Pour lui, «investir est la seule façon d'exister demain». Le journal des entreprises, 01/11/2014
- **Cultures marines. Moëlan aura ses champs d'algues.** Hier, le préfet Jean-Luc Videlaïne a donné son autorisation d'exploiter les algues au large des côtes de Moëlan-sur-Mer (29). La validation de ce projet, inédit par sa taille (225 ha) ouvre de nouvelles perspectives de développement. Le Télégramme et Ouest France et Le progrès de Cornouaille, 23/10/2014, carte
- **Le Trévoux. Le charcutier se taille une belle tranche de vie.** André Fraval, maire du Trévoux, est aussi responsable du développement économique à la communauté de communes du pays de Quimperlé. Il vient d'investir dans un équipement professionnel de haut vol. Ouest France, 16/10/2014
- **Algolesko & Bamejyot veut s'implanter à Clohars-Carnoët.** Le projet de culture marine divise. Après l'ouverture d'une concession d'algues à Lesconil, L'entreprise Algolesko & Bamejyot souhaite s'agrandir et se diversifier. Elle convoite une surface maritime de 300 ha au large de Clohars-Carnoët. Plusieurs associations s'y opposent. Le Progrès de Cornouaille, 8/8/2014
- **Bigard investit 45 millions d'euros à Quimperlé.** Au siège social finistérien du 3e industriel européen de la viande, d'importants travaux de remplacement des installations frigorifiques sont entrepris. Ouest France, 21/6/2014
- **Bretagne Elastomère Industrie (BEI) a démarré la construction de son futur site à Quimperlé.** Le fabricant de produits en élastomère pour la pêche, l'agroalimentaire, s'installera d'ici à la fin de cette année dans un ensemble de 673 m<sup>2</sup> situé à Quimperlé. Des créations d'emplois sont prévues. La lettre économique de Bretagne, 28/5/2014
- **Recapitalisation indispensable pour le groupe Duc, propriétaire d'une usine à Riec-sur-Belon (29).** Le groupe d'abattage et de transformation de volailles dont le siège social est situé à Chailley (Yonne) présente des capitaux négatifs, il travaille à un projet de renforcement de ses fonds propres afin d'investir. La lettre économique de Bretagne, 6/5/2014
- **L'annonce du projet d'implantation de la future plateforme logistique de la Scarmor,** la coopérative d'achat des centres Leclerc bretons, dont la base historique se situe à Landerneau, a été officialisée en octobre 2013, à la mairie de Riec-sur-Bélon. Ouest France, 2/5/2014
- **Guelt achève des quilles de voiliers pour les pros.** L'entreprise quimperloise termine mardi une quille de cinq mètres et moins d'une tonne, pour le skipper Jérémie Beyou. La prochaine sera pour François Gabart. Ouest France, 19/4/2014
- **Le Groupe Française de Gastronomie investit dans ses usines bretonnes.** Filiale du groupe belge La Floridienne, il possède 4 usines dont ses 2 outils d'agroalimentaire de Quimper et de Quimperlé qui viennent de bénéficier d'un programme de 2,8 millions d'euros d'investissements. La lettre économique de Bretagne, 14/4/2014
- **PDM: chômage partiel jusqu'à l'automne.** La direction confirme. Les syndicats refusent de communiquer. OF, 8/4/2014
- **Algolesko. La culture d'algues essaime en Bretagne sud.** Jo Thaëron et Jacques Prat se sont associés pour fonder Algolesko, une société qui cultive des algues en mer. Un nouveau projet est à l'étude à Moëlan-sur-Mer. Le journal des entreprises, n°321, avril 2014



■ **Quimperlé. Le fabricant de crêpes Ty Belenn en redressement judiciaire.** Ouest France, 7/12/2013

■ **Ijinus. Electronique : implantée à Mellac, la société vient de fêter ses dix ans.** Ces dernières années, la PME accélère à l'export et s'implante même en Asie et en Amérique du Nord. Le journal des entreprises, 1/12/2013

■ **Catamaran. Rider marine livre 2 unités de petite pêche.** Le Marin, 8/11/2013

■ **Chez Duc, à Riec, la dinde passe à la casserole.** À Riec, la crise de la volaille est là, comme partout. Mais l'usine Duc résiste bien. 220 personnes y sont employées, c'est la plus grande entreprise de la commune. Visite. Ouest France, 16/10/2013

■ **Guelt. Innovation dans le traitement des eaux usées.** Après l'agroalimentaire et le nautisme, Guelt poursuit sa diversification avec une nouvelle machiné de traitement des eaux polluées. LE JOURNAL DES ENTREPRISES, 1/10/2013

■ **Quimperlé. Deux salariés rachètent et sauvent leur menuiserie.** En 2012, l'association Cornouaille initiative a soutenu huit projets de reprise d'entreprise dans le pays de Quimperlé. Exemple à la menuiserie Guyavarc'h, à Kervidanou, devenue Bretagne Sud menuiserie. Ouest France, 2/7/2013

■ **Cinq Degrés Ouest progresse fortement à l'export.** Installée à Riec-sur-Belon (29), cette entreprise innovante réalise à l'export 60% de ses ventes de produits de la mer conditionnés à froid et surgelés à l'azote, son chiffre d'affaires décolle mais son dirigeant reproche aux banques leur timidité. La lettre économique de Bretagne, 15/4/2013

■ **Gad. « Fermer un site ? Ca n'a pas de sens aujourd'hui » (Christophe Peter, DG de Gad SAS).** Plutôt discret jusqu'à présent, Christophe Peter, le directeur général de Gad SAS, est sorti de son silence hier pour faire le point sur la situation de l'entreprise porcine, en redressement judiciaire depuis le 27 février 2013. Il assure qu'il n'est pas question aujourd'hui de fermeture des sites. Le Télégramme, 5/4/2013

**Merci de votre attention**