



Comité de pilotage # 2# - mardi 15 octobre 2013

# PROJET MARITIME DE CORNOUAILLE

# Ordre du jour



## 1. Bilan des réunions thématiques

### 1. Pêche

### 2. Nautisme

### 3. Conchyliculture

## 2. Organisation de la suite de la démarche

## 3. Point sur le projet houlomoteur en baie d'Audierne

# 1 – Bilan des réunions thématiques



# Bilan des réunions thématiques

- **Objectif de ces réunions :**
  - **Partager un diagnostic provisoire SECTORIEL avec des acteurs ressource de chaque filière**
- **Calendrier :**
  - **Nautisme : juin**
  - **Pêche et filière avale : juillet**
  - **Conchyliculture : septembre**
- **Personnes présentes : 15 à 20 acteurs par réunion**

Près de 2 000 marins

1 emploi en mer génère 4 emplois à terre

### Synthèse des points marquants pour la Cornouaille

#### – Flotte très diversifiée

- métiers, zones de pêche ...

#### – Taille moyenne supérieure à la moyenne régionale, chalut plus représenté qu'ailleurs

- navires pour lesquels la part de charges liée au GO est élevée, le recrutement est le plus difficile (embarquement de stagiaires complexe, concurrence pêche côtière, offshore, ...)

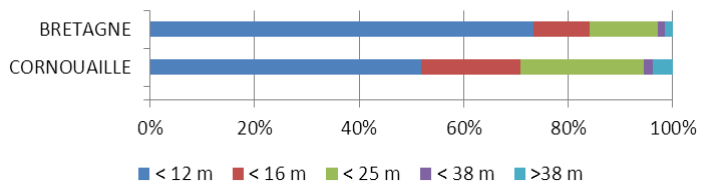
#### – Tendances :

- Evolution du nombre de navires à la baisse, avec des disparités :
  - pêche côtière, grande pêche : ⇒
  - Petite pêche : ↓↓
  - Hauturiers : ↓↓↓
- Vieillesse de la flotte qui se renforce : + de 50 % des navires > 30 ans (37 % en 2007). Pas ou peu de projets de nouveaux bateaux (sauf thoniers)

#### – En parallèle, une bande côtière très exploitée, des zones hauturières où les quottas sont moins tendus

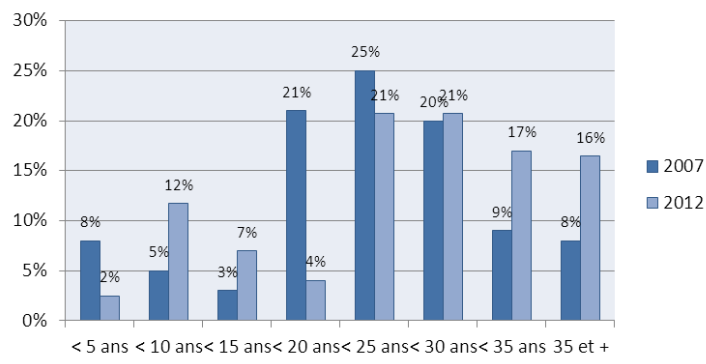
Structure par taille de la flotte de pêche - comparaison Bretagne, Cornouaille

Source : DDTM 29 - Astéries, 2013



Evolution de l'âge des navires de Cornouaille

Données : DDTM 29, 2013 et 2008 dans "pacte pour une pêche durable en Cornouaille"



- **Enjeux**

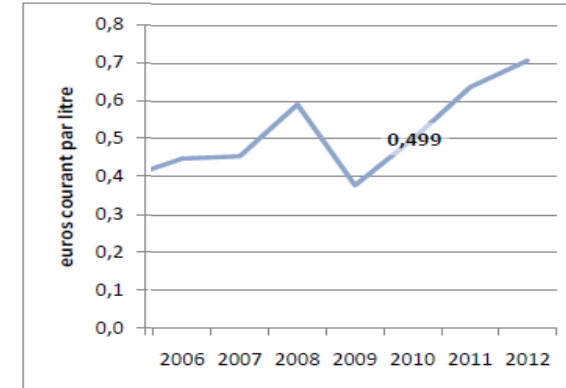
- **Pour la flotte, pour les armements :**

- **Difficultés de rentabilité croissantes avec hausse GO,** en particuliers pour les flottes les plus consommatrices – qui travaillent sur des zones de pêche lointaines
- **Absence de visibilité avant nouvelle PCP**
  - l'adaptation des navires : Quelles adaptations en réponse à la réforme de la PCP et en particulier du « zéro rejet »?
- **Besoin de renouvellement des flottes vieillissantes, notamment hauturiers**
  - Investissement très important => Financements : pistes privées ?
  - Projet d'animation d'une cellule transmission / reprise - PESCA
- **Attirer les jeunes dans la profession, spécialement en pêche hauturière**

- **Pour le Comité des pêches :**

- la défense de la profession face à la mise en place des plans de gestion des AMP, au développement des EMR, ... demande un investissement en temps très important.

Figure 5 : Evolu(litre)



Source : Observatoire régional des pêches de Bretagne, 2013



### Constats :

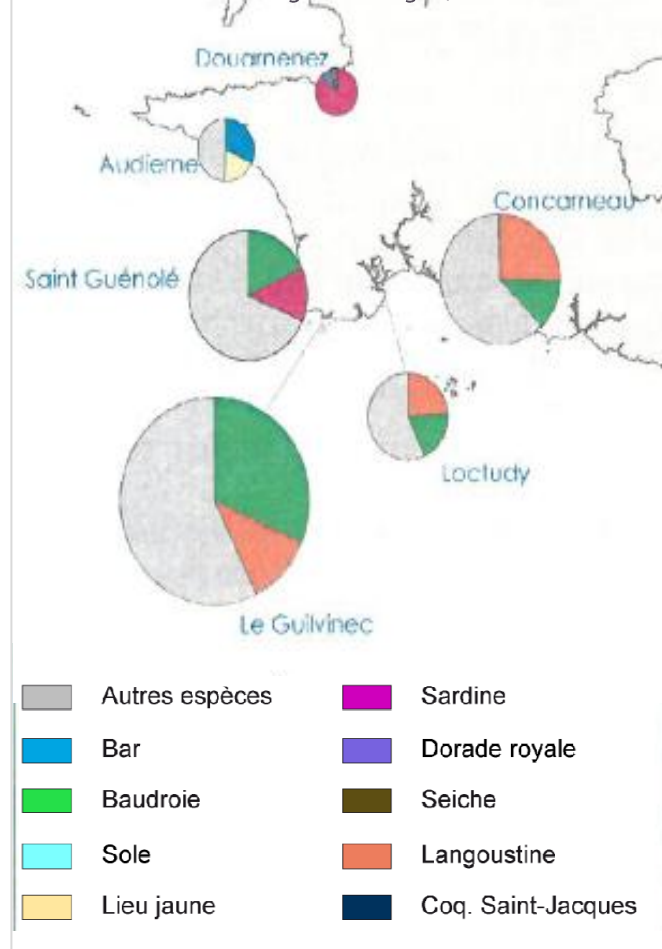
- Des ports relativement dépendants à des espèces sous quottas (baudroie, langoustine)
- Malgré de bonnes années (2011-2012), risque de baisse de la production
  - En particulier avec pertes de hauturiers (70% des apports)
- Evolution importante des criées ces dernières années :
  - vente à distance, eau de mer propre, mutualisation de personnel, investissements, fermeture Lesconil
- Investissements importants nécessaires, or :
  - Absence de visibilité et de possibilités d'anticipation
  - Enjeux d'amortissement des investissements pour le gestionnaire (fin de concessions en 2017 pour nombreux ports)
- **Vente directe :**
  - Élément d'animation des petits ports, ne contribue pas au budget des ports structurants

### Enjeu

- **Nécessité d'un seuil minimum d'apports pour conserver les criées (équilibre économique)**
- **Tissus économique des villes portuaires très lié à l'activité des criées**

### Spécialisation des halles à marée en 2011, en valeur

Source : Région Bretagne, 2013



- **Principales caractéristiques :**

- **Consommation :**

- Faible part de poisson local sur les étals et en restauration collective. Habitudes alimentaires portées sur des poissons d'importation.

- **Filière en Cornouaille :**

- Travail d'un poisson de qualité : poisson frais, espèces diversifiées
- Tissus dense de PME principalement autour des criées, emplois nombreux en mareyage et dans les autres filières aval de transformation (conserverie ...)
- Travail en flux tendus
- Difficultés de recrutement (liées aux horaires)

- **Enjeux :**

- **Logistique : rester compétitifs face aux territoires moins périphériques**

- Avoir des infrastructures de transport performantes
- Réussir à recruter malgré des horaires de travail contraignants

- **Se mettre en conformité avec les réglementations à venir : notamment l'application du règlement traçabilité**



## Politique et programmes européens

### – Echelle européenne : Nouvelle PCP

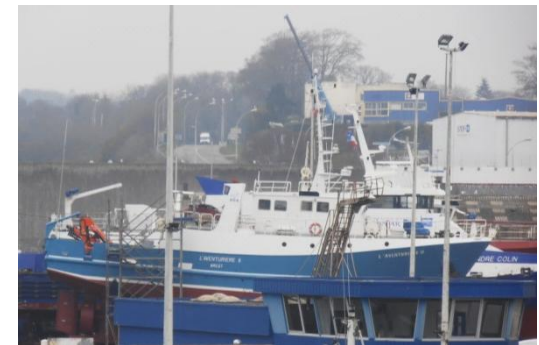
- Impact fort sur la pêche en Cornouaille (particulièrement l'application du zéro rejet à court terme) : devenir de la pêche hauturière, des métiers du chalut? Peut fragiliser fortement toute la filière en Cornouaille : ports, criées, filière avale

### – Volet territorial : « axe 4 » géré par PESCA

- Enjeu de défendre la Cornouaille pour la prochaine période de contractualisation
  - En 2007-2013 : seuls 2 territoires bretons retenus, pour 2014-2020 : d'autres territoires bretons pourront se positionner ...
- Montage des dossiers et versements complexes

# Construction navale

- **En amont : la filière construction navale**
  - **Une filière liée historiquement à la pêche mais aujourd'hui très diversifiée (navires militaires, civils, de servitude, ...)**
  - **Principal pôle autour du port de Concarneau mais maillage d'entreprises sur toute la Cornouaille**
  - **Enjeux majeurs**
    - Maintien du savoir faire de nombreuses entreprises concarnoises, et cornouaillaises très lié à la pérennité des outils de manutention du port de Concarneau
      - Besoin de financer ces travaux

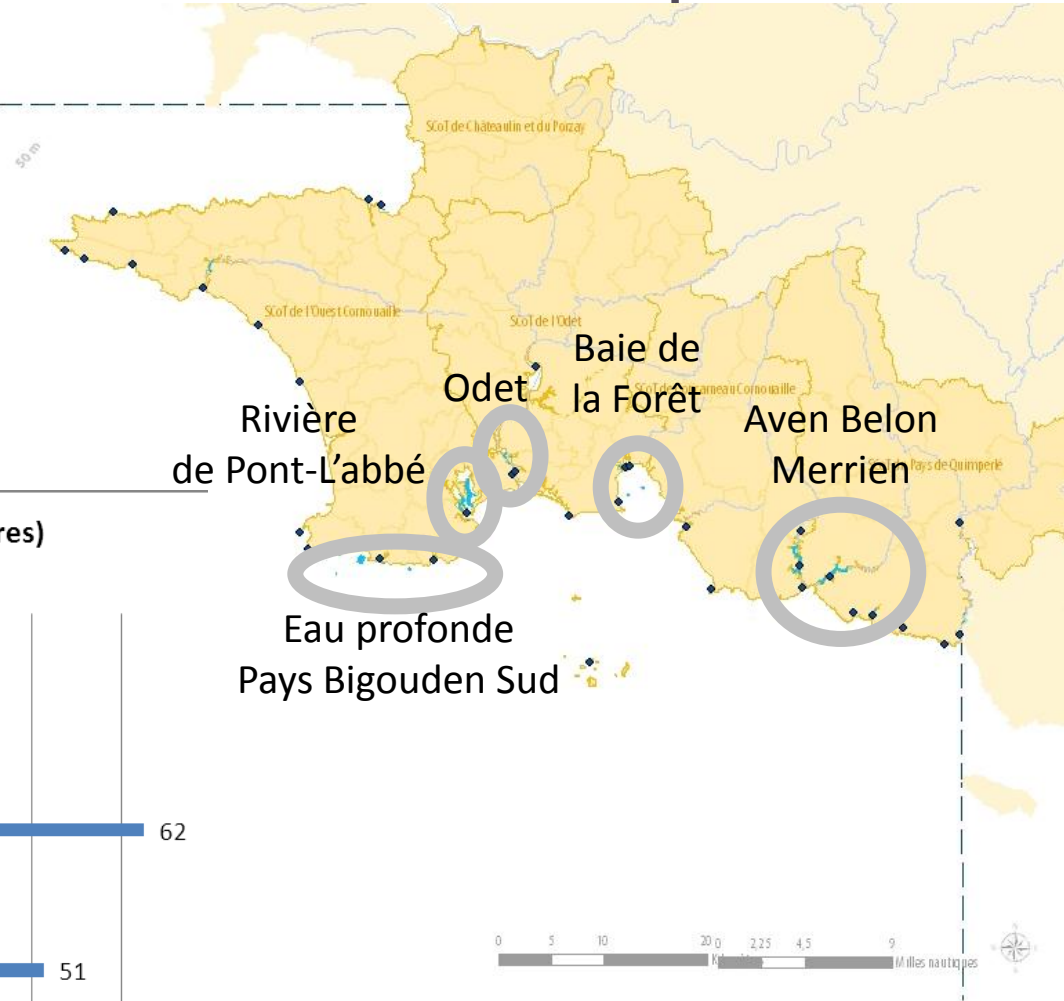


# Cultures marines

## Les bassins de production

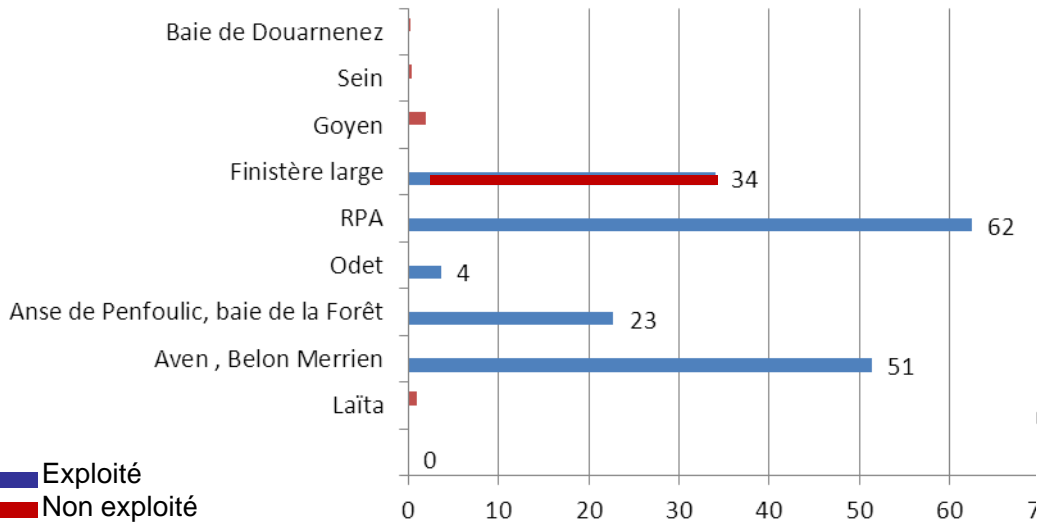
### Zones de cultures marines en Cornouaille

- ◆ PDC\_ports-points\_maritime\_2012\_DDTM29
- PDC\_cultures-marines\_maritime\_2013\_DDTM
- SCOT Cornouaillais
- Communes



### Surface de concessions conchylicoles (en hectares)

Données : cadastre conchylicole, ddtm 29





- **Cornouaille :**

- **Cadrage :**

- une part très limitée de la production du Sud Bretagne ( 175 ha de concessions, soit **2,5 % des surfaces régionales**)  
=> **une activité moins structurante que sur d'autres secteurs bretons**
    - **230 emplois** équivalent temps plein en 2006 (*mise à jour des données fin 2013*)
    - Un élément **d'identité** du territoire (rias du sud Cornouaille)

- **Constats majeurs :**

- **Production :**

- Un terroir de référence au plan national pour l'huître plate (la Belon)
    - Des professionnels « déjà » diversifiés sur différentes espèces : huîtres, coques, moules, algues ...=> mieux résister aux crises
    - 2 structures pratiquant la culture d'algues, sur 4 en France

# Cultures marines

## Entreprises :

- Les 2 plus gros établissements (au plan national) en Cornouaille
- Des profils d'entreprise très divers : taille, historique, marchés ...
- Nombreux professionnels n'ont pas de chantier : vente à des grossistes.
- Des demandes de nouvelles installations auprès des affaires maritimes, sans concessions disponibles.

## Sites de production :

- concessions sur terrain découvrant en estuaires // sites en eaux profondes
- Des points communs aux estuaires
  - l'activité a cessé par le passé suite à une mauvaise qualité de l'eau : Odet, Laïta, Pont L'Abbé.
  - Ensablement consécutif à l'arrêt des sabliers
  - « concurrence » spatiale avec les autres usages (nautisme)
- Un redéveloppement de l'activité permis sur plusieurs sites (Odet, RPA, Goyen) grâce à l'amélioration de la qualité de l'eau
- Dégradation du classement sur Concarneau-Les Glénan
- Pour développer de nouvelles zones de production, besoin d'une demande des professionnels auprès du CRC pour intégration dans les schémas des structures or les établissements comptent en général un emploi et les professionnels n'ont pas le temps de se décentrer de leur activité de production. Durée des procédures, coût avant ouverture.

## – Planification :

- Activité : des orientations fortes à venir (Schéma régional de développement de l'aquaculture)
- Eau : un territoire intégralement couvert par des SAGE. Des actions sont et seront menées pour reconquérir la qualité des eaux conchylicoles
- Urbanisme : manque d'uniformité des règlements de zonages des PLU d'une commune à l'autre



Photo : France Bleu

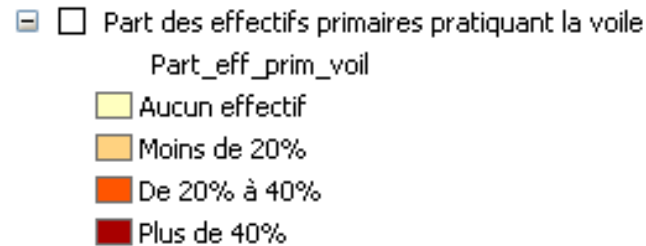
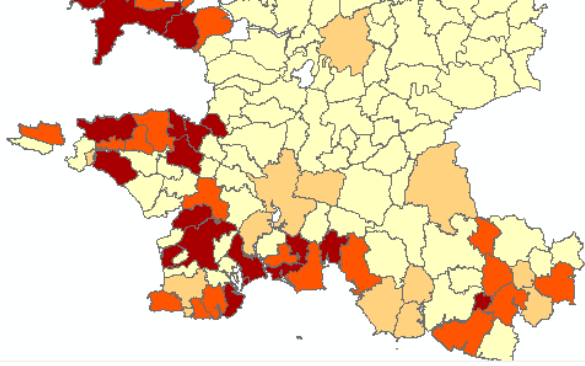
## – Des projets innovants de cultures marines :

- Nouvelle concession en mer au large de Lesconil sur 150Ha (*superficie totale du reste des concessions en Cornouaille : 175 Ha*), démarrage des cultures (algues) en cours
- Projet de cultures au large de Moëlan-sur-Mer
- Elevage de saumon au Guilvinec / en circuit fermé / alternative à de l'import de poisson élevé

- **Qualité de l'eau, aujourd'hui et pour le futur :**
  - Limiter les fermetures temporaires (souvent phytoplancton toxique)
  - Avoir davantage de sites de production en A
  - Comment s'adapter si prise en compte des virus ?
- **Donner les moyens à l'activité actuelle de perdurer :**
  - Peu problématique si pas de locaux . Si besoin de locaux : investissement lourd. Installation - transmission complexe, plus encore en période de crise
  - Accès à des outils de purification pour les petits établissements
- **Valorisation d'espaces non travaillés mais adaptés :**
  - Estuaires : pouvoir travailler les concessions attribuées et inutilisées, ensablées ; identifier de nouvelles zones potentielles en dehors de toute demande
  - Développer l'activité en pleine eau, si difficultés surmontées :
    - Capacité trophique du milieu (cf. schéma des structures)
    - Cohabitation autres usages (cf. schéma régional de développement)
    - Si espace disponible à terre, et si marché OK
    - Moyens logistiques et nautiques nécessaires : difficile pour les petits établissements
  - Continuer la diversification
- **Développement d'une pisciculture durable ??**

Dans le contexte d'une activité moins considérée que sur d'autres territoires bretons : concurrence avec d'autres usages, notamment le nautisme et le tourisme

## Pratiques nautiques encadrées



- **Constats CA global : 11,7 M€**

- **Nautisme scolaire : forge une sensibilité, une culture maritime à tous**

- Disparités entre les territoires (nautisme scolaire peu développé souvent lié à l'absence de structures), développement des pratiques de surf scolaire
- Difficultés : coût du transport, volonté professeurs, impact TAP?

- **Surf :**

- La Torche : fréquentation très forte sur site naturel. Travail pour améliorer la cohabitation entre les différentes écoles à La Torche avec NEF et Mairies, fonctionne bien. Report des pratiques non encadrées vers le nord.

- **Pratique sportive : forte baisse**

- **Recrutement : difficile pour les centres, notamment le CQP voile**

- **Communication : EPCI = la bonne échelle (cf. espace mer)**

- **Offre à l'année : très limitée pour les adultes**

- **Offre Cornouaillaise : poids important de l'offre touristique**



## Pratiques nautiques encadrées

- **Enjeux**

- **Assurer le transport des enfants pour les pratiques de nautisme scolaire**
- **Amélioration du cadre de vie, affirmation de la maritimité de la Cornouaille : avoir une offre à l'année pour les habitants du territoire (enfants mais aussi adultes)**
- **Faciliter le recrutement pour les centres nautiques**
- ***Enjeux d'aménagement du territoire? Projets de développement de centres complexes (loi littorale, ...)***

## Ports et navigation de plaisance

- **Constats**

- **11 550 anneaux plaisance – 70 emplois dans les port**
- **Des bassins de navigation très favorables à la plaisance, séparés par des limites physiques (raz de Sein, Pointe de Penmarch, ...)**
- **Carénage :**
  - Manque de réflexion à l'échelle du bassin de navigation, projets isolés
  - Concerne des acteurs multiples
- **Evolution des pratiques :**
  - Tassement des listes d'attentes / mais reste une forte demande insatisfaite
  - Profil propriétaires de semi rigides très différent des propriétaires des bateaux amarrés au port
  - Essor du bateau transportable sur une période récente
  - Cales de mise à l'eau : des sites à enjeux? *Voir avec stage NEF –UBO résultats bientôt disponibles*

## Ports et navigation de plaisance

- **Enjeux**

- **Renouvellement des génération de plaisanciers propriétaires de navires**

- Quel type de navires? Question sous-jacente du devenir des bateaux usagés, d'un nouveau modèle de navigation ? (location?)

- **Réponse au manque de place dans les ports? .. Dans un contexte de ralentissement de la demande et de limitation des budgets des collectivités**

- Réalisation de projets développement des capacités à flot ?
- Ou :
  - Développement de ports à sec? Et enjeu de foncier.
  - Gestion dynamique des places

- **Développement de l'escale dans les ports**

- Aménagements dédiés? communication.?

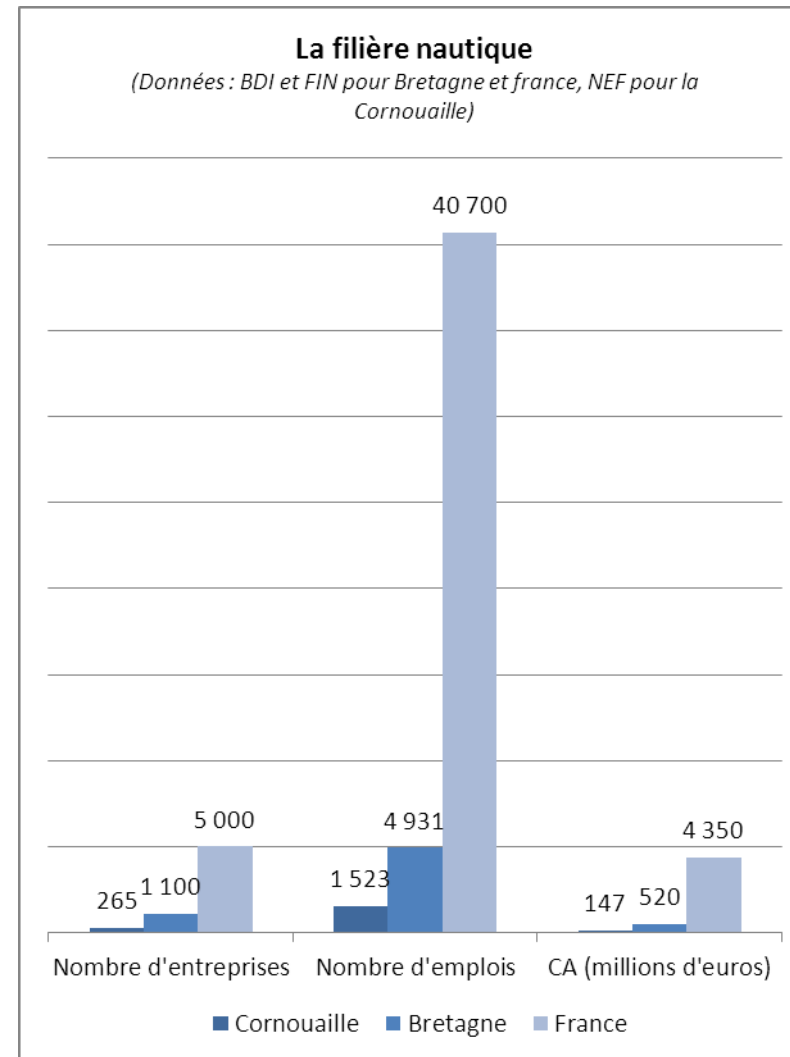
- **Constats**

- **265 entreprises, 1 500 emplois**

- Crise nationale du secteur
    - Des entreprises qui s'en sortent en particulier en Cornouaille (chantiers navals avec marchés de niche)
    - Des entreprises davantage prêtes à mutualiser avec la crise
    - Départs d'établissements vers le Morbihan

- **Enjeux**

- Garder les entreprises, en attirer de nouvelles : Réserver du foncier adapté à la demande des entreprises (mieux connaître cette demande)
  - Encourager la mutualisation entre les entreprises (cluster) ?
  - Développement des chantiers, filière éco conception?



## 2 – La suite de la démarche



# La suite de la démarche

- **Conférence débat autour du diagnostic**
  - **28 novembre 2013 de 18h à 20 h à l'espace associatif de Quimper**
  - **Ordre du jour :**
    - restitution de l'ensemble du travail de diagnostic, fait sur base bibliographique et à dire d'experts
    - Echange sur les enjeux
  - **Personnes conviées :**
    - l'ensemble des personnes sollicitées depuis le début de la démarche (environ 80 - 100 personnes).
    - Les membres du CA
    - Communication sur le site internet de l'Agence

# La suite de la démarche

## Proposition de méthode

- **Exigence réglementaire pour le volet maritime :**
  - **avoir un Etat Initial de l'Environnement (+ notes sur la qualité des eaux et note sur l'érosion) puis indiquer les mesures de protection du milieu marin**
- **Pour la Mer de Cornouaille**
  - **Contexte :**
    - Point positif : de nombreuses démarches de connaissance et gestion du milieu marin et estuarien : N 2000 en mer, PNMI, SAGE => presque toute la bande côtière couverte
    - Une première approche de synthèse sur les richesses de l'environnement marin de Cornouaille sera présentée fin novembre, mais une EIE nécessite des compétences scientifiques que n'a pas l'Agence
  - **Comment s'organiser en Cornouaille :**
    - Mutualiser cette étape à l'échelle de la Cornouaille (pas chaque SCoT séparément)
    - Faire le point avec les acteurs concernés pour définir comment avancer en valorisant les connaissances existantes.
    - Recours possible à un prestataire (budget prévu dans le cadre de l'appel à projet GIZC) – au quel cas, définir ensemble le cahier des charges et lancer rapidement un appel d'offres

- Conservatoire du littoral
- ZICO
- ZNIEFF 1
- ZNIEFF 2
- SIC (Natura 2000)
- ZPS (Natura 2000)
- Reserve naturelle
- Parc naturel régional
- Arrêté de protection préfectoral biotope
- Parc naturel marin

Sources : MNTN 2012 - BDCartho IGN

0 100 200 300  
Milles nautiques



# La suite de la démarche

## Proposition de méthode

- **PHASE 2 : Compléter, hiérarchiser les enjeux, faire émerger les orientations au travers de scénarios :**
  - **Constitution d'un groupe d'experts transversaux**
    - 3 à 4 réunions
  - **Réunir à nouveau les groupes techniques**

# 3 – Point sur le projet houlomoteur en Baie d'Audierne



# Projet WATTMOR houlomoteur en Baie d'Audierne

## Wattmor : Projet de démonstration WaveRoller en Bretagne

### Le principe

- Un panneau oscillant au rythme de la houle qui entraine un générateur produisant de l'électricité
- Un système immergé

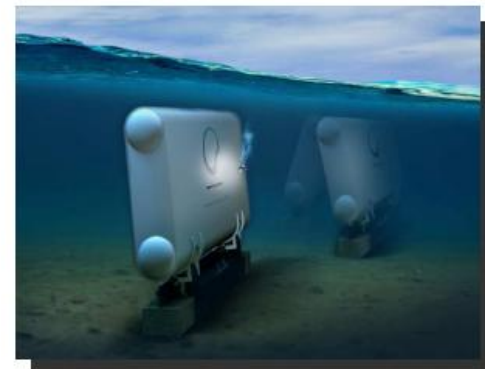
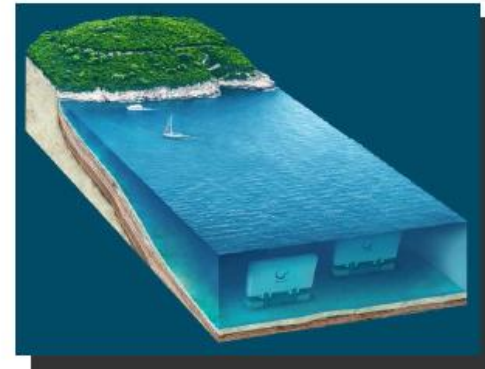
### La technologie en quelques chiffres

- Profondeur d'eau : 10 à 20 m
- Distance de la côte : environ 1 km
- Hauteur du panneau : 10 à 15 m

### Le projet à l'étude

- 3 à 5 panneaux
- une capacité totale d'environ 1,5 MW
- une production allant jusqu'à 4 millions de kWh/an

→ des études techniques et environnementales à venir pour préciser le projet



# Projet WATTMOR

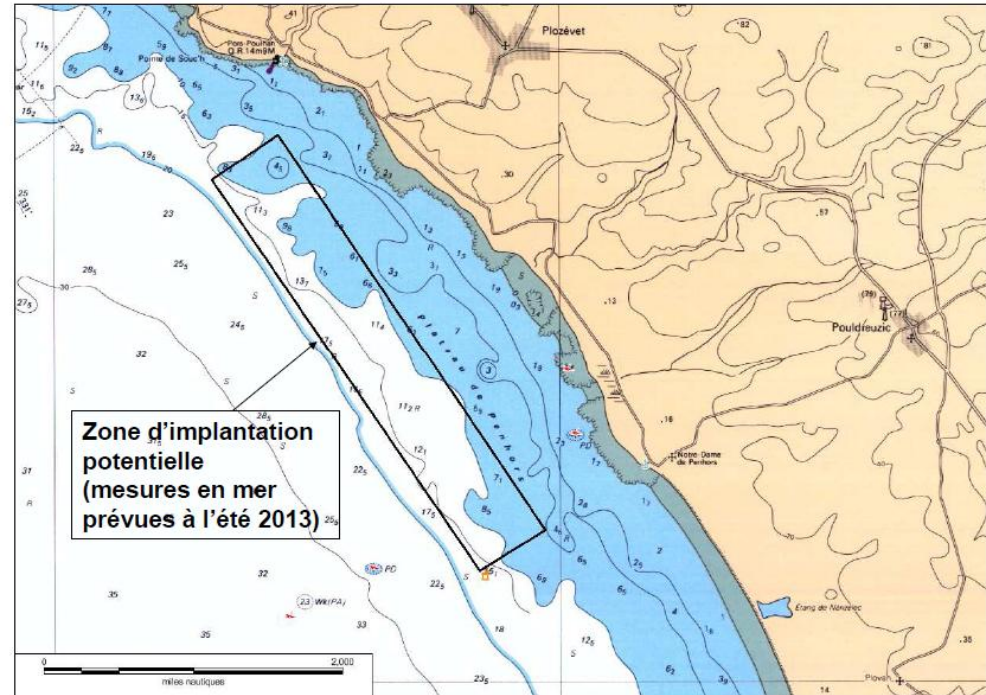
## houlomoteur en Baie d'Audierne

- **Le rôle de l'Agence :**
  - **Au travers de la GIZC :** s'assurer que ce projet se fasse en concertation avec les usagers de la mer et élus locaux
  - **Au travers du pôle énergie-climat :** encourager la production d'EnR sur le territoire / diminuer les émissions de GES
  - **Au travers du pôle développement économique :** Accompagner les entreprises cornouaillaises pour l'acquisition de nouveaux débouchés

# Projet WATTMOR

## houlomoteur en Baie d'Audierne

- Retour sur la réunion avec Elus et le porteur de projet fin juillet
  - Calendrier prévisionnel du projet
  - Volonté de constituer un comité de suivi local avec Elus, usagers (pêcheurs) et porteur de projet
- Retour sur la concertation engagée avec les pêcheurs qui travaillent en Baie d'Audierne



Source : DCNS – Fortum – colloque « quelles EMR pour la Cornouaille, 22 mai 2013 »



# 4 – Divers

# La suite de la démarche

## Proposition de méthode

- **Démarrage de deux études portuaires :**
  - **Étude stratégique des ports finistériens (2013-2015) par le Conseil Général**
    - Approche par filières, préparation du renouvellement des concessions.
  - **« Schéma des ports » avec le SIOCA : tous ports, départementaux et municipaux. A partir de fin 2013, pour 6 mois**
    - ⇒ Par conséquent : on aura une meilleure connaissance des enjeux fonciers, urbains, de développement portuaire sur l'ouest de la Cornouaille, que sur le sud
    - ⇒ besoin d'approfondir les questions de disponibilités (quais, foncier) sur le Sud Cornouaille (hors Concarneau où étude finalisée), donc sur des ports « secondaires ».

- **Point sur les autres actions portées sur le maritimes :**
  - **Recensement des entreprises maritimes**
  - **Adhésion à Bretagne pôle naval**
- **Prochain COPIL**
  - **février**
  - **Ordre du jour : présentation des orientations retenues par le groupe experts**



**Merci pour votre participation**

