

Quimper Cornouaille Développement

RAPPORT D'ACTIVITÉS 2014



Photo : QCD 2015

Sommaire

	Page
Économie	4
Aménagement et urbanisme	10
Énergie	14
Projets de territoire	17
Observation et ressources	20
Vie institutionnelle	21
Programme partenarial provisoire	23





Le mot du président

Ce rapport d'activités reflète l'année de transition qu'a connue notre Agence en 2014. Plusieurs points méritent d'être soulignés :

- sur le plan économique, un retour sensible de la demande de foncier de la part des entreprises ;
- sur le plan de l'urbanisme, une extension des missions à l'accompagnement foncier des communautés ;
- sur le plan de l'énergie, la croissance continue des missions et de la reconnaissance de l'Agence en la matière ;
- sur le plan du projet cornouaillais, la préparation des nouvelles contractualisations territoriales (Région, fonds européens et Etat).

Priorité numéro 1 : l'économie

L'entrée en fonction en juin des nouveaux élus (80% de nouveaux présidents aux commandes des EPCI !) s'est traduite par une implication accélérée dans les contractualisations. Elle s'est aussi et surtout accompagnée d'une réflexion approfondie sur le projet même de l'Agence, sa lisibilité et son efficacité.

Ce dernier questionnaire a conduit à clarifier le profil de l'Agence en décidant du retour à Quimper Communauté de son service économique et du directeur mis à disposition. Ce choix a mis fin à une certaine confusion entre Agence et communauté d'agglomération. Il a également permis de corriger une réelle anomalie, puisque parmi les dix intercommunalités cornouaillaises, Quimper Communauté était la seule à ne pas disposer de son propre service économique.

Sur le fond, nous nous sommes accordés sur un axe prioritaire : le développement économique et l'emploi. Il nous faut concentrer nos moyens et cibler nos actions, en les orientant notamment vers le secteur de l'agroalimentaire où la Cornouaille bénéficie d'atouts incomparables. Je me félicite de la volonté partagée par l'ensemble des élus de Cornouaille de mener à bien cette redéfinition du projet grâce à laquelle l'économie redonne sens à l'ensemble des missions de Quimper Cornouaille Développement. Notre Agence en sortira renforcée !

A l'occasion du présent rapport d'activités, je tiens à remercier les équipes pour toute leur compétence professionnelle et leur niveau élevé de compréhension à l'égard de la mutation en cours.

Ludovic Jolivet,
président de
Quimper
Cornouaille
Développement



Quimper Communauté - Jean-Jacques Verlet-Bonide

Economie

Promotion de l'économie cornouaillaise



Soutien aux principales filières cornouaillaises : agro-alimentaire, tourisme, maritime

Agro-alimentaire

ialys

L'année 2014 a été marquée par une évolution des actions de ialys, annoncée par les élus en juillet devant 90 personnes, dont 31 entreprises. ialys a pour objectif principal de mettre en valeur l'identité « aliment » de la Cornouaille, et ce notamment à travers la participation à des salons ou la création d'événements, comme au Festival de l'Artisanat aux côtés de la CMA29.

Les actions du pôle

Le partenariat engagé avec la Technopole s'est poursuivi au travers du prix ialys de l'innovation agro-alimentaire aux Entrepreneurs, concours national étudiant de création d'entreprise. La conférence proposée par la Technopole/Valorial sur le sujet des protéines végétales a fait salle comble. Les déjeuners mensuels de ialys se sont poursuivis avec la participation d'une dizaine de personnes en moyenne.

Les événementiels grand public

Sous la bannière ialys ont été organisés, pour Quimper Communauté, Billig-la fête des crêpes du monde, pendant les deux jours du week-end de la Chandeleur (7 000 visiteurs), ainsi que le Cornouaille gourmand (trente entreprises pendant les six jours du Festival de Cornouaille, 15000 visiteurs). Les animations itinérantes ialys ont également participé à la Fraich'Attitude.

Abandon du projet de centre grand public

Si en début d'année, une réflexion a été poursuivie sur la communication pour le centre grand public, tous les travaux ont été arrêtés depuis lors compte tenu des réorientations qui ont suivi les élections municipales et communautaires.

Les actions du cluster des entreprises : ialys Pro

Quimper Cornouaille Développement a missionné la CCI Quimper Cornouaille depuis 2013 pour les actions en direction des entreprises. A ce titre, l'Agence lui a délégué l'animation de clubs d'entreprises. La CCI anime un

club marketing d'une douzaine d'entreprises, qui a notamment construit un argumentaire commun pour le SIHRA à Lyon (janvier 2015) et a créé un espace ialys à l'AG2R. Ce club s'est réuni cinq fois pendant l'année. Via l'opération PBRH+ (Performance Bretagne Ressources Humaines Plus), la CCI pilote également le club ressources humaines, auquel participent onze entreprises.

Dans le cadre de la réflexion sur la maintenance dans les industries agro-alimentaires animée par Quimper Cornouaille Développement, un programme de formations a été lancé au printemps.

L'argumentaire « Cornouaille agro-alimentaire »

Au premier semestre, un argumentaire visant à présenter le poids et les atouts de la filière en Cornouaille a été construit. Il a été diffusé auprès du comité expert ialys et sera enrichi courant 2015.

Plan Agricole et Agro-alimentaire pour l'Avenir de la Bretagne (P3AB)

2014 a été l'année de la poursuite de l'implication de Quimper Communauté et de la Cornouaille visant à apporter leurs contributions au Plan Agricole et Agro-alimentaire pour l'Avenir de la Bretagne (P3AB).

Tourisme

Promotion touristique

Destination « Quimper Cornouaille »

Structure porteuse et facilitatrice depuis le lancement de la Destination en 2013, Quimper Cornouaille Développement, accompagnée par un consultant en marketing éditorial, a mené jusqu'en décembre 2014 des travaux de caractérisation de la Destination et des expériences qu'elle propose aux visiteurs, d'écriture de contenus et de réflexion sur une stratégie numérique autour de l'accueil du visiteur.

Les réunions du comité technique ont permis de faire naître un esprit de Destination où chacun a défendu la Cornouaille avant son propre territoire. La dernière phase a été validée par un COPIL en décembre.

Animations ialys au Cornouaille gourmand 2015





Comité technique Destination
Quimper Cornouaille en octobre 2014

Pays Touristique de Cornouaille²

Accompagnement de porteurs de projets, publics et privés, en création ou développement d'activités touristiques

L'accompagnement du Pays Touristique se traduit notamment par une analyse de la faisabilité des projets, une information sur les réglementations, sur les labels de confort (Gîtes de France, Clévacances...) et thématiques (Tourisme et Handicap...), les aides publiques... Ces actions ont concerné 37 nouveaux contacts en 2014.

En 2014, il est également venu en appui de l'ADT (Agence de Développement Touristique) Finistère Tourisme pour la mise en place des qualifications Accueil Vélo et Accueil Pêche.

Selon le type d'investissements, le Pays Touristique assiste les professionnels dans la constitution de dossiers de demande d'aides (10 dossiers constitués et/ou en suivi en 2014).

Prestations touristiques accessibles à tous les publics (label Tourisme et Handicap)

Dans le cadre de la procédure de labellisation « Tourisme et Handicap », le Pays Touristique réalise des audits d'accessibilité et accompagne ensuite les prestataires durant le processus de labellisation. En amont des projets, il conseille et fait des préconisations techniques (23 suivis de projets ou nouveaux contacts.)

Démarches qualité dans la restauration

Le Pays Touristique a accompagné la crêperie « A la crêpe d'autrefois » (Scaër) dans le renouvellement de son label « Crêperies Gourmandes ». La Crêperie du Quartier à Quimper ne renouvelle pas son label et la Crêperie Ty-Cri (Concarneau) intègre le réseau fin 2014.

Les deux restaurants labellisés « Restaurant du Terroir » du Pays Touristique (Auberge Ti Coz à Quimper et Auberge de Quilinen à Landrévarzec) ne renouvellent pas leur labellisation.

Maritime

Des actions ont été menées directement au service des entreprises maritimes de Quimper Communauté et des appuis ont été apportés aux projets de partenaires ayant une dimension cornouaillaise, comme par exemple la mise en place d'un incubateur sur le site Agrocampus Ouest à Beg Meil ou le projet Ecosaumon d'élevage de poissons à Treffiagat. Les actions liées aux filières maritimes sont traitées dans le chapitre « Projets de territoire – maritime ».

Dans le cadre des Destinations bretonnes, l'Agence participe aux différentes réunions régionales. La spécificité de la Cornouaille sur la promotion des usages numériques en matière de tourisme est reconnue par la Région.

Editions « La Cornouaille » et « Cornouaille Animations »

- Conception et édition avec la CCI Quimper Cornouaille et le Groupement Touristique de Cornouaille de « La Cornouaille, terre aux 1000 visages » et « Cornouaille Animations » : 58 000 exemplaires, en 6 langues, diffusés aux touristes via les offices de tourisme.
- Animation de www.cornouaille-animations.fr et de sa version mobile.

Assistance au développement du m et e-tourisme

Accompagnement technique des professionnels du tourisme en matière de communication Internet et mobile

- Poursuite avec la CCI Quimper Cornouaille des Rendez-vous e-tourisme. Trois conférences avec des experts complétées de plusieurs sessions d'ateliers pratiques en salle informatique. 350 participations au programme. Diffusion des événements de Silicon Kerne afin de faire connaître ce lieu de vulgarisation.
- www.procornouaille.com, site commun à Quimper Cornouaille Développement et la CCI, permet aux professionnels de consulter le programme, s'inscrire en ligne et retrouver les supports.

Quimper Cornouaille Développement participe au chantier e-m-c' tourisme du schéma régional du tourisme, animé par le CRT Bretagne à raison d'une réunion par trimestre, et dont l'objectif est de réfléchir et proposer des actions pour améliorer la performance du tourisme breton sur le numérique.

Sites Internet mobiles destinés aux offices de tourisme de Cornouaille

- Lancement en été d'une campagne de promotion commune (affiches, flyers) des sites mobiles développés grâce à une action mutualisée démarrée en 2012 et achevée début 2014.

1 e-m-c : électronique, mobile, communautaire

2 Le Pays Touristique intervient sur cinq communautés de communes de l'est et du centre de la Cornouaille : Pays Glazik et Fouesnantais, COCOPAQ, Concarneau Cornouaille Agglomération et Quimper Communauté.



Réunion du réseau des développeurs économiques de Cornouaille (juin 2014)

Soutien aux communautés et entreprises de Cornouaille

Animation du réseau des développeurs économiques

Chaque rencontre du réseau (Cf. vie institutionnelle) est l'occasion de faire un point d'actualité sur les actions économiques du territoire et des partenaires et permet surtout un temps d'échange pour fédérer les membres. L'objectif est de renforcer la dynamique cornouaillaise dans un esprit partenarial et convivial. Les thèmes évoqués en 2014 ont été nombreux et très divers, comme notamment :

- La signalétique dans les zones d'activités
- La rétrocession des réseaux dans les zones d'activités
- La communication économique des territoires
- La réglementation européenne concernant les dispositifs d'aides aux entreprises
- La contractualisation 2014-2020...

Groupe de travail DREAL¹ sur le foncier économique

Suite au diagnostic des Zones d'Activités Economiques (2013), Quimper Cornouaille Développement a participé à plusieurs réunions organisées par la DREAL et regroupant agences d'urbanisme et représentants des CCI bretonnes. L'objectif est de coordonner les observatoires locaux sur les parcs d'activités et de faire converger les définitions, les modalités et les fréquences d'observation, pour qu'il puisse rapidement exister des données de base sur le foncier économique à l'échelle de la Bretagne.

Participation à des organismes de développement économique

Quimper Cornouaille Développement est adhérente de plusieurs organismes œuvrant en faveur du développement économique et touristique de la Cornouaille :

- Bretagne Développement Innovation (BDI)
- Bretagne Pôle Naval (BPN)
- Société d'Economie Mixte (SEM) Quimper Evénements.

Soutien aux entreprises cornouaillaises

Quimper Cornouaille Développement a apporté son soutien à des projets d'entreprises de Cornouaille en dehors du périmètre de Quimper Communauté, comme par exemple :

- Meralliance : accompagnement du projet de création d'une usine d'élevage de saumons à Tréffagat et recherche de financements
- Interprofession du Port de Concarneau (IPC) : suivi du projet de modernisation des outils de réparation navale et de couverture de la cale et appui dans la recherche de financements
- Suivi du projet Algolesko à Lesconil et à Riec-sur-Belon.

Circuits courts, produits locaux et bio

Les travaux de Quimper Cornouaille Développement au titre du développement des circuits courts se sont poursuivis au sein des plans de lutte contre les algues vertes par la participation de l'Agence aux travaux de l'EPAB².

Emploi, compétences et formation

Instances cornouaillaises emploi-formation

Quimper Cornouaille Développement a participé aux instances cornouaillaises de suivi de l'emploi au travers du SPEL³ et du comité local de coordination de la Maison de la Formation Professionnelle Régionale, à présent regroupés au sein de la CLEF⁴, ainsi qu'aux travaux de la COCOPAQ sur la GPEC⁵.

Localisation de l'emploi

Le pôle Economie a contribué à la réalisation de l'Octant Analyse « L'emploi salarié en Cornouaille : polarisation autour de Quimper et

importance des pôles secondaires ». (Cf. Aménagement et urbanisme).

Zoom sur l'emploi maritime

Quimper Cornouaille Développement a procédé à une collecte de données sur les établissements impliqués dans l'économie maritime en Cornouaille. Au-delà des données d'emploi fournies par l'INSEE, Quimper Cornouaille Développement a bénéficié de l'appui des EPCI et de la CCI Quimper Cornouaille pour l'élaboration du fichier d'établissements. Ces données ont notamment pu alimenter le travail sur l'argumentaire aliment.

1 Direction Régionale de l'Environnement, de l'Aménagement et du Logement

2 Etablissement Public de gestion et d'Aménagement de la Baie de Douarnenez

3 Service Public de l'Emploi Local

4 Commission Locale Emploi Formation

5 Gestion Prévisionnelle de l'Emploi et des Compétences Territoriale



Actions au titre de Quimper Communauté

Une partie de l'équipe économique a effectué jusqu'en 2014 le suivi, au nom de Quimper Communauté, de ses dossiers enseignement supérieur, recherche-innovation, pôles de compétitivité et développement économique.

Enseignement supérieur, recherche, innovation

QUIMPER  COMMUNAUTÉ

Enseignement supérieur

Soutien aux actions de développement de l'Université de Bretagne Occidentale (UBO)

Dans le cadre du suivi du partenariat UBO-Quimper Communauté, Quimper Cornouaille Développement a mis en place la convention pluriannuelle 2014-2016.

Soutien aux programmes de recherche

Quimper Communauté apporte au LUBEM¹, depuis octobre 2013 et pour une période de 3 ans, son soutien au travail de thèse ExMIM. En 2014, Quimper Communauté est à nouveau sollicitée pour accompagner un programme de recherche, SPOKI, sur les bactéries sporulées.

Soutien à l'équipement du pôle Pierre-Jakéz Hélias et de l'IUT

Trois opérations du CPER (Contrat de Projets Etat-Région) se sont concrétisées :

- Construction d'une cafétéria et de salles dédiées à la vie étudiante
- Début des travaux pour le pôle agro à l'IUT
- Modernisation des équipements pédagogiques destinés à l'IUT et au pôle Pierre-Jakéz Hélias.

Soutien à la création de nouvelles formations

Quimper Communauté a apporté son soutien à l'ouverture de la licence professionnelle « Aquaval » et au développement du Master professionnel IUP Métiers du Patrimoine.

Soutien à la création du campus numérique breton, UEB C@mpus

Quimper Communauté s'est engagée financièrement auprès de l'UEB (Université Européenne de Bretagne), en partenariat avec la Région et le Département, pour soutenir la démarche visant à doter chaque site d'enseignement supérieur et de recherche, de services et d'outils numériques de haute qualité : télé-amphithéâtre et salle de travail collaboratif.

Soutien à d'autres organismes de formation

- Accompagnement du développement de l'ISUGA-campus EMBA de la CCI Quimper Cornouaille
- Soutien au Lycée Brizeux : appui à l'organisation d'un cycle annuel de conférences de vulgarisation scientifique en collaboration avec l'ESPE (Ecole Supérieure du Professorat et de l'Education) et l'IUT
- Soutien à l'organisation du salon étudiant Azimut.

Recherche et innovation

Quimper Cornouaille Développement réalise l'ingénierie et le suivi des aides financières accordées par Quimper Communauté à des programmes qui associent entreprises et centres de recherche.

Organismes de développement technologique

Quimper Communauté accompagne financièrement les centres de transfert technologique (CRITT), dans le cadre du CPER :

- ADRIA (Quimper), principal centre technique alimentaire breton spécialisé dans la sécurité alimentaire.
- Breizpack (Quimper), réseau regroupant 300 entreprises dans le domaine de l'emballage et du conditionnement
- CBB-Capbiotek Bretagne (Rennes), spécialisé dans les biotechnologies, la chimie fine, la cosmétique, l'agro-alimentaire, la diététique et les compléments alimentaires
- MEITO (Rennes), interface entre les technologies et les usages, participe au croisement entre le numérique et d'autres filières d'excellence régionales.

Technopole Quimper Cornouaille

Quimper Communauté subventionne la Technopole et contribue au financement du poste de déléguée territoriale Valorial pour la Bretagne Occidentale.



Pascal Pérennes | Ville & Quimper Communauté

Nouvelle cafétéria du Pôle Universitaire Pierre Jakez Hélias à Quimper

¹ Laboratoire Universitaire de Biodiversité et d'Ecologie Microbienne

*NB : Ces deux projets sont étroitement liés au renforcement du pôle alimentaires.

Les projets de développement de l'innovation et de la formation

- Lancement de la plateforme collaborative ILIAA pour la filière alimentaire et présentation au salon CFIA à Rennes le 12 février 2014*
- Création d'un centre de promotion des métiers de l'alimentaire. Ce projet de l'Institut de Formation Régionale des Industries Agro-alimentaires (IFRIA) Bretagne a pour objectif de limiter les difficultés de recrutement des entreprises agro-alimentaires. La construction de ce nouveau site a démarré en 2014 et il sera inauguré en mai 2015.*
- Développer une synergie cornouaillaise

Les rencontres avec les acteurs cornouaillais de la recherche (Muséum National d'Histoire Naturelle-Concarneau, plateforme aquacole du lycée Bréhoulou-Fouesnant, Agrocampus Ouest-Beg-Meil) se sont poursuivies en 2014 pour apporter un soutien à leurs différents projets dans la perspective d'obtenir des financements CPER 2014-2020.

Pôles de compétitivité

Quimper Communauté a participé aux comités financeurs des 3 pôles de compétitivité bretons -MER, VALORIAL et IMAGES ET RESEAUX- et a été sollicitée pour le financement de projets collaboratifs VALORIAL associant entreprises et organismes de recherche publique :

- Supercap. Il vise à optimiser les cuissons de pâtisserie. Partenaires : LIMATB (Université de Bretagne Sud, Lorient), ADRIA et les entreprises Pâtisseries Gourmandes (Loudéac), IMAP-Groupe AFI (Yffinac)

- Mapping. Il vise à développer un procédé innovant de mise sous atmosphère modifiée. Partenaires : ADRIA et les entreprises Guelt (Quimperlé), Bonduelle Traiteur (Rosporden), JP Tallec (Bannalec)
- Sens'alg. Il consiste à développer des produits alimentaires intermédiaires à base d'algues. Partenaires : ADRIA, CEVA (Pleubian), Vegenov (Saint Pol de Léon), ID MER (Lorient), association de producteurs Les Légumiers de la Mer, centre culinaire contemporain (Rennes)
- Agrofilm. Il vise à identifier une (ou des) stratégie(s) de lutte efficace(s) et durable(s) contre le biofilm dans les serres de tomates tout en garantissant la même qualité. Partenaires : ADRIA, laboratoires de recherche de l'Université de Bretagne Sud, Normandie université, UBO, Lubem (Quimper), organisations de producteurs SICA (Saint Pol de Léon), Savéol (Plougastel Daoulas), UCPT (Paimpol), Solarenn (St Armel).
- Altovop. Il vise à étudier la flore présente lors de l'altération de l'œuf, l'impact sur le produit, les mécanismes biochimiques impliqués. Partenaires : ADRIA, Agrocampus Ouest (Rennes), GEPEA (St-Nazaire), Lubem (Quimper), le consortium d'entreprises ADRO ouest.

La Pépinière des Innovations sur le site de Créac'h Gwen à Quimper



Développement économique de Quimper Communauté

Implantations économiques de Quimper Communauté

L'équipe économique de l'Agence a effectué jusqu'en 2014 le suivi, au nom de Quimper Communauté, de ses dossiers, équipements, implantations économiques et relations avec les entreprises.

Immobilier d'entreprises

Quimper Cornouaille Développement gère, en qualité de service de Quimper Communauté, environ 10 000 m² de locaux économiques.

Les pépinières d'entreprises

Deux bâtiments dédiés à la création d'entreprises sont situés sur le site de Créac'h

Gwen. La Pépinière Généraliste propose différents types d'hébergement et des services communs. La Pépinière des Innovations est dédiée aux innovations afin d'accompagner les projets liés aux pôles de compétitivité.

Quimper Cornouaille Développement assure l'accueil des porteurs de projet. 33 prises de contact en 2014, au cours desquelles les projets sont développés et les besoins définis. En 2014, il y a eu 6 arrivées d'entreprises et 5 départs. Les pépinières de Quimper Communauté sont gérées et animées par Quimper Cornouaille Développement, en partenariat avec la CCI de Quimper Cornouaille qui s'occupe plus particulièrement du suivi et du conseil aux créateurs d'entreprises.



Le hall technologique de l'ADRIA

Quimper Communauté a créé dans le hall technologique de l'ADRIA une plateforme technologique et scientifique destinée aux entreprises innovantes de l'agro-alimentaire. Au cours de l'année 2014, ce hall a accueilli : Johnsonville (production de saucisses), ADRIA Développement pour son activité « développement de produits et procédés », Ti Boom (production de galettes énergétiques bio) et SJM (conditionnement de viande).

Autres équipements

L'hôtel d'entreprises, d'une surface totale de 2 100 m², est situé à Créac'h Gwen et héberge 7 locataires, dont la cantine numérique de Quimper. L'hôtel d'entreprises le Marygold II à Créac'h Gwen accueille une partie des locaux de Quimper Cornouaille Développement et a hébergé la société d'hydroliennes Sabella jusqu'au 31 octobre. L'usine relais du Guélen et les ateliers relais de Kergonan et du Corniguel hébergent 8 locataires sur respectivement 2 000 m², 1 000 m² et 2 100 m². L'atelier relais du Pôle d'Excellence Rurale du bio-végétal à Plomelin héberge la société Agraxine.

Vente de terrains en parcs d'activités

Cinq terrains sur les parcs d'activités de Menez Prat, Moulin des Landes, Penhoat Braz et Kerourvois ont été vendus en 2014 pour une surface de 4,5 ha.

Développement industriel et tertiaire

Projet de centrale de méthanisation Vol V

La société Vol V, qui porte le projet, a obtenu l'ensemble des autorisations administratives lui permettant de le mettre en œuvre : permis de construire, avis positif de l'enquête publique et autorisation d'exploiter. La construction débutera mi-2015.

Construction d'une nouvelle usine du groupe Bolloré à Ergué-Gabéric

La nouvelle unité de production BLUE TRAM du groupe Bolloré (3000 m²) a vu le jour sur le site de Pen carn entre l'usine de films plastiques et la nouvelle usine de batteries Blue Solutions. L'objectif est de produire 50 BLUE TRAMS électriques à super condensateurs par an dans un premier temps. Cette nouvelle activité s'est traduite par un investissement de 10 millions d'euros et la création d'une centaine d'emplois : 50 pour les condensateurs à super capacité et 50 pour la construction du tram. Vincent Bolloré veut assurer sur place la production entière du BLUE TRAM.

Animation des outils de développement de Quimper Communauté

Pour le compte de Quimper Communauté, l'Agence accompagne les organismes agissant en faveur de la création d'entreprises et de la culture entrepreneuriale. Ont ainsi été instruits les dossiers de subventions aux organismes suivants : ADIE¹, Bretagne Développement Innovation (BDI), Boutique de Gestion, GEIQ BTP² et industrie,

Cadr'action, Chrysalide, Entreprendre au Féminin en Bretagne, Bretagne Entreprendre...

Quimper Communauté adhère à certaines associations à caractère économique : Pesca Cornouaille, Bretagne Prospective, Fédération régionale des pépinières. Quimper Communauté siège au Conseil de surveillance de BDI.

L'Agence a géré le soutien apporté par Quimper Communauté à diverses initiatives favorables à l'animation économique du territoire : salon Explorer'Emploi-Explorer'Formation, co-organisé avec Précom-Ouest-France pour la troisième année consécutive à Quimper (plus de 2000 visiteurs) ; organisation de deux voyages de presse dans le cadre de la charte d'internationalisation du Finistère (Conseil général, Brest Métropole Océane, Quimper Communauté, 3 chambres consulaires).

Projet économique de Locmaria

Quimper Communauté travaille au développement d'un hôtel d'entreprises sur le quartier de Locmaria. Ce bâtiment d'une surface de 1 500 m² environ a pour vocation de devenir, en lien avec Henriot Quimper, un pôle d'activités à caractère artistique et patrimonial. Une fois rénové, il pourrait ainsi accueillir des entreprises d'artisanat d'art, de design... en lien avec la faïencerie, l'école de Broderie de Kemper de Pascal Jaouen, la section céramique de l'Ecole Supérieure des Beaux-Arts de Quimper (ESBAQ). Pascal Jaouen est hébergé au sein du quartier de Locmaria, dans les anciens locaux administratifs d'Henriot racheté par la Ville de Quimper. Il y a établi son école de broderie et ses ateliers de stylistes.

Cantine numérique

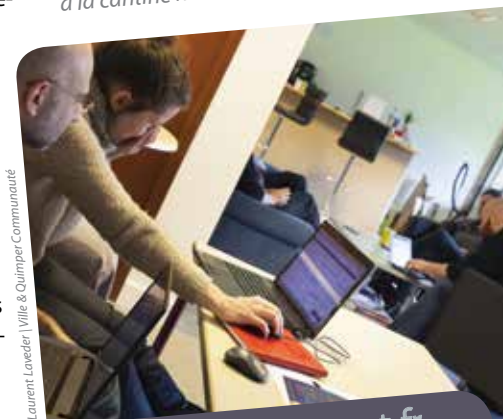
La cantine numérique de Quimper, portée par l'association Silicon Kerné, est installée dans l'hôtel d'entreprises de Quimper Communauté, qui participe par ailleurs à son financement. La cantine a pour mission d'animer le territoire par le biais d'événements sur des thèmes numériques. Elle comprend également un espace de coworking qui crée une sphère propice à la création de réseau pour les professionnels, à la détection et l'accompagnement de projets.

Centre de Réalité Virtuelle (CRV)

Au cours de l'année 2014, l'étude de mise en œuvre du futur Centre Interentreprises Numérique de Quimper (CINQ) a été poursuivie. Il aura pour objectif la promotion des nouvelles technologies numériques au service de l'économie et sera plus particulièrement ouvert aux entreprises industrielles ou de services afin de contribuer à la compétitivité des TPE et PME. Les technologies ciblées concernent la réalité virtuelle et augmentée, la conception optimale, l'impression 3D de grande dimension et, d'une manière générale, l'ensemble des technologies numériques nécessitant des infrastructures significatives et des compétences pointues.

- 1 ADIE : Association pour le Droit à l'Initiative Économique
- 2 GEIQ BTP : Groupement d'Employeurs pour l'Insertion et la Qualification dans le BTP

Espace de coworking à la cantine numérique à Quimper



Laurent Loederer | Ville & Quimper Communauté

Aménagement et urbanisme

SCoTs de Cornouaille

Coordination InterSCoT

Harmonisation des indicateurs de suivi InterSCoT

En 2013, une liste de 35 indicateurs de suivi communs a été identifiée. Au cours de l'année 2014, la démarche d'harmonisation des indicateurs de suivi a été poursuivie en collaboration avec les techniciens en charge des 5 SCoTs de Cornouaille. Ces indicateurs permettront de mesurer les grandes évolutions qui marqueront le territoire, de constituer un socle de diagnostic unifié à l'échelle de la Cornouaille, ceci en faisant ressortir les spécificités propres à chacun des SCoTs en vigueur. Ils portent sur les grands objectifs présents dans les documents d'orientations des SCoTs, et également sur les thèmes obligatoires de l'évaluation à 6 ans, comme : les espaces et sites naturels et urbains à protéger, l'aménagement commercial, le développement économique, la prévention des risques, le climat, les déplacements...

Afin de finaliser le document, les indicateurs ont été classés selon les sept grandes thématiques devant être traitées par les SCoTs. Pour chaque thématique sont repris en introduction et de manière synthétique, les objectifs des Projets d'Aménagement et de Développement Durable (PADD) et des Documents d'Orientations et d'Objectifs (DOO) des 5 SCoTs de Cornouaille. Chacune des sept thématiques fait également l'objet d'une analyse générale comparant les objectifs et les indicateurs retenus.

Le 18 décembre 2014, le document mis en page a été distribué aux membres de l'InterSCoT technique afin de réaliser une dernière relecture avant de publier en 2015 l'état zéro de l'année 2012.

Il est à noter que ce travail ne se veut pas exhaustif, l'objectif étant de rendre la batterie d'indicateurs équilibrée et facile d'accès. Chacun des 5 SCoTs pourra en parallèle définir des indicateurs plus précis et plus spécifiques en fonction des objectifs définis dans son schéma.

Répartition et localisation des emplois

Faisant partie des axes de travail InterSCoT, la répartition des emplois en Cornouaille a fait l'objet d'une analyse réalisée conjointement par Quimper Cornouaille Développement et l'INSEE Bretagne, avec la collaboration du réseau des développeurs économiques. L'objectif de l'étude était d'avoir une réflexion sur la structuration du territoire au regard de la localisation fine de l'emploi et des navettes domicile-travail, grâce à une connaissance plus précise de la géographie des activités et des emplois. Elle a abouti à la publication en mai 2014 d'un Octant Analyse « L'emploi salarié en Cornouaille : polarisation autour de Quimper et importance des pôles secondaires » diffusé aux adhérents de Quimper Cornouaille Développement.

L'étude a permis en outre de collecter des données infra-communales sur l'emploi, ses caractéristiques et les déplacements domicile-travail, qui pourront être mobilisées pour de futures analyses. Des données permettant de mesurer et caractériser l'emploi dans les zones d'activités ont également été produites.

Maritime

La démarche maritime a contribué aux réflexions de l'InterSCoT sur 2 points en 2014 :

- Présentation par Maître Prieur aux membres du COPIL, et notamment aux représentants des SCoTs, de la portée des volets mer de SCoT, valant ou non Schéma de Mise en Valeur de la Mer (SMVM).
- Lancement et pilotage de l'étude environnementale Mer de Cornouaille. Ce travail permet de prendre connaissance des principaux enjeux environnementaux de la Mer de Cornouaille, pour une approche intégrée de SCoT prenant en compte les enjeux de l'environnement marin (Cf. Projets de territoire – maritime).

Indicateurs de suivi communs
InterSCoT de Cornouaille
document de travail du 18 décembre 2014





SCoT de l'Odet

Le SCoT de l'Odet rassemblant la communauté d'agglomération de Quimper et les communautés de communes du Pays Glazik et Fouesnantais a été élaboré entre 2002 et 2012. Le SCoT est exécutoire depuis août 2012. Le SYMESCOTO a confié à Quimper Cornouaille Développement (accompagné des services de Quimper Communauté) la gestion du syndicat, le suivi et la mise en œuvre du SCoT.

L'année 2014 aura été une année de transition. Suite aux élections municipales du mois de mars, le SYMESCOTO a procédé à la désignation de son nouveau président et de ses membres. Le comité d'installation du syndicat mixte a eu lieu le 23 mai 2014. Monsieur Ludovic Jolivet a pris la présidence du SYMESCOTO.

Favoriser la mise en compatibilité des PLU avec le SCoT

L'élaboration d'un guide d'aide à la mise en compatibilité, constitué de fiches pratiques, a été initiée en 2013 et s'est poursuivie en 2014 avec la publication de deux fiches intitulées « ZACOM » et « consommation foncière ».

Tous les documents de la mise en œuvre sont disponibles sur : www.scot-odet.fr

Le SYMESCOTO a également, en tant que Personne Publique Associée, et dans sa fonction de conseiller auprès des communes, participé sur

l'année 2014 à 5 réunions PLU, rendu 3 avis dans le cadre de la consultation des PPA (1 projet de PLU, 1 projet de PLH et 1 SCoT voisin). Il a également rédigé 1 avis pour une CDAC et analysé 1 certificat d'urbanisme destiné à la plateforme d'instruction de Quimper Communauté.

Contentieux

Suite à l'approbation du SCoT, un recours a été déposé en 2012 par l'association « La Forêt environnement » et « l'association de sauvegarde du pays fouesnantais » au tribunal administratif de Rennes.

Ces associations reprochent au SCoT de ne pas respecter certaines dispositions de la loi littoral, de ne pas déterminer des espaces agricoles à protéger et de ne pas justifier la ZACOM « Pontérec » de La Forêt Fouesnant. Elles demandent l'annulation du SCoT sur ces éléments.

Le rapporteur public a rendu son avis en septembre 2014 et a annulé la ZACOM de La Forêt-Fouesnant au motif qu'elle ne se situe pas en centralité et serait génératrice de commerce périphérique. Les autres demandes sont rejetées au motif qu'il s'agit plus d'une liste de grands principes que d'argumentaires étayés.



Fiche n°3 du SCoT de l'Odet : Limitation de la consommation foncière pour l'habitat (février 2014)

Appui à la mise en œuvre des PLH et des SCoT

PLH de Cornouaille

Huit EPCI de Cornouaille sur dix disposent d'un PLH au 1er janvier 2015. A la demande des communautés de communes, Quimper Cornouaille Développement a accompagné la réalisation de 7 d'entre eux depuis 2011. Cinq sont achevés au 31/12/2014 : Pays de Quimperlé, Concarneau Cornouaille Agglomération, Pays Fouesnantais, Pays Bigouden Sud, Pays de Châteaulin et du Porzay.

Pour 2015, le Haut Pays Bigouden va valider son document et le Cap Sizun- Pointe du Raz discute des actions à mener sur son territoire. Quimper Cornouaille Développement va accompagner ces deux EPCI pour ces travaux.

Bilan et évaluation des PLH

En 2013, Quimper Communauté a missionné l'Agence pour réaliser le bilan à mi-parcours de son PLH 2011-2016. La mission réalisée en 2014 a consisté en premier lieu à évaluer les objectifs qualitatifs et quantitatifs du document, puis,

sur la base des évolutions du contexte (démographie, économie, social, évolutions législatives et réglementaires...), à proposer des adaptations au programme d'actions pour la seconde période triennale.

Observation habitat

Le 8 juillet 2014, Quimper Cornouaille Développement a organisé à l'EMBA son 3^e comité de lecture de l'observatoire de l'habitat en Cornouaille, réunissant élus et techniciens en charge de l'habitat des EPCI cornouillais, promoteurs, aménageurs-constructeurs, notaires, agents immobiliers, banquiers.

Suite à ce comité de lecture, le document annuel d'observation de l'habitat, incluant des éléments chiffrés et analyses sur la construction neuve, la promotion immobilière, le marché du foncier, le marché de l'occasion, l'amélioration du parc

Opération Les Vire-Court à Gouesnac'h



privé existant, les caractéristiques des acquéreurs et le parc locatif public ainsi que les observations du comité de lecture, a été publié en septembre.

Outre l'analyse des dynamiques de l'habitat dans leur globalité au sein de la Cornouaille, les données sont déclinées par EPCI pour s'adapter aux périmètres de

décision des politiques de l'habitat et s'inscrire dans le cadre de la mise en œuvre des PLH, leur suivi et leur évaluation. Des présentations de ces observatoires locaux de l'habitat ont été effectuées fin 2014 à Douarnenez Communauté, dans le Pays Glazik et dans le Cap Sizun-Pointe du Raz.

Conseil dans l'élaboration des Plans Locaux d'Urbanisme (PLU)

PLU de Quimper

L'Agence a participé aux travaux préparatoires au projet de PADD (Projet d'Aménagement et de Développement Durable) du PLU de Quimper, d'une part par la production d'éléments statistiques contextualisés sur Quimper : perspectives démographiques, localisation de l'emploi (extrait du travail QCD-INSEE)... et, d'autre part, en participant activement à la série d'ateliers thématiques de fin 2014 auprès des élus et services de la ville.

Projet d'Aménagement et de Développement Durable de Fouesnant

Pour apprécier la conformité de son projet avec le SCoT de l'Odet, la commune de Fouesnant a sollicité Quimper Cornouaille Développement pour émettre un avis sur son Projet d'Aménagement et de Développement Durable (PADD).

Stratégie foncière

L'identification des fonciers mutables dans les EPCI

A l'échelle nationale comme cornouaillaise, la croissance urbaine de ces dernières décennies s'est accompagnée d'une consommation d'espace sans commune mesure avec l'augmentation du nombre des habitants. Aussi, depuis 15 ans, la législation en matière d'urbanisme indique que les documents de planification doivent intégrer une stratégie facilitant la densification du tissu urbain et la réduction de la consommation foncière.

C'est pourquoi, en 2014, Quimper Cornouaille Développement a mis au point un outil permettant un repérage du gisement foncier et immobilier mutable dans les bourgs et centres-villes. Ce travail, piloté par les EPCI dans le cadre de la mise en œuvre de leurs PLH, constitue à la fois un état des lieux du potentiel de densification et de réin-

vestissement des centralités et un outil qui permet aux collectivités d'ajuster leur stratégie foncière. Ainsi, l'Agence procure aux territoires un outil de connaissance, de veille et de réflexion sur le foncier et l'immobilier de leur enveloppe urbaine. Cet outil constituera le point de départ à des actions d'acquisition ou plus largement à des opérations d'urbanisme ou de planification des communes, voire des EPCI.

L'Agence a lancé l'expérimentation de ce dispositif sur le territoire de Concarneau Cornouaille Agglomération : test de la méthode de repérage terrain (été 2014), animation du Comité de pilotage de lancement (octobre) et rencontres avec chaque commune de l'agglomération (novembre-décembre). Fin 2014, le Pays Bigouden Sud puis le Pays de Châteaulin et du Porzay ont sollicité l'Agence pour mener un travail similaire en 2015.

Planification, projets urbains et mobilités

Accompagnement sur les enjeux stratégiques en urbanisme : PLUi, ALUR

Dans le cadre de l'information et de l'accompagnement des collectivités, Quimper Cornouaille Développement intervient selon l'actualité juridique. Le vote de la loi Accès au Logement et à l'Urbanisme Rénové (ALUR) le 20 février 2014 ayant modifié de manière conséquente le code de l'urbanisme, le pôle aménagement a rédigé un document de décryptage de la loi ALUR portant sur :

- La consolidation du rôle des agences d'urbanisme notamment en planification
- Le renforcement des SCoTs et leur rôle de SCoT intégrateur

- L'affirmation des PLUi (PLU intercommunautaire)
- Les modifications en matière d'urbanisme commercial
- L'accompagnement des EPCI dotés de PLH.

Dans un deuxième temps, Quimper Cornouaille Développement a proposé aux présidents d'EPCI d'organiser une réunion d'échange afin d'aborder la question de l'accompagnement des collectivités par l'Agence en matière de planification urbaine intercommunale. Les premiers rendez-vous d'échange ont eu lieu fin 2014, avec la COCOPAQ et CCA.

Travail d'identification du foncier sur Concarneau Cornouaille Agglomération





Réponse à l'appel à manifestation d'intérêt « centres bourgs » lancé par l'Etat

A l'été 2014, la Communauté de Communes Cap Sizun-Pointe du Raz et la Commune d'Audierne ont sollicité l'Agence pour monter le dossier de candidature à cet appel à projet. Quimper Cornouaille Développement a apporté ses connaissances et son savoir-faire dans l'élaboration d'un projet pluriannuel de revitalisation du centre-ville d'Audierne.

Déplacements - mobilité

Plan Global de Déplacements de Concarneau Cornouaille Agglomération

Suite à l'enquête déplacements ville moyenne appliquée à la Cornouaille dans son ensemble et réalisée en 2013, Quimper Cornouaille Développement a accompagné CCA en 2014 dans la réalisation du diagnostic du Plan Global de Déplacements et a participé aux premières réunions d'échange avec la population.

Contribution de la Cornouaille au débat public sur le projet ferroviaire Liaisons Nouvelles Ouest Bretagne Pays de Loire

Intervention de l'Agence à une réunion publique à Ergué-Gabéric en septembre et rédaction de la contribution de la Cornouaille au débat public sur le projet ferroviaire Liaisons Nouvelles Ouest Bretagne Pays de la Loire (LNOPBL). Contribution votée à l'unanimité lors du Conseil d'administration le 8 décembre 2014 et transmise à la Commission particulière du débat public le 19 décembre 2014.



Contribution de la Cornouaille au débat public « Ligne Nouvelle Ouest Bretagne Pays de Loire » (décembre 2014)

Participation à des études inter-agences bretonnes ou FNAU¹

Participation à des études inter-agences d'urbanisme bretonnes

Territoires 2040 et prospective régionale

Quimper Cornouaille Développement a participé aux côtés des 4 autres agences bretonnes² au travail réalisé en 2014 pour la Région Bretagne consistant à rapprocher les schémas prospectifs de la DATAR de la situation régionale. En se fondant sur les scénarios DATAR de Territoires 2040 (métropoles, villes intermédiaires, flux territoriaux, territoires industriels, résidentiels ou ruraux), le rendu provisoire de l'étude effectué en novembre 2014 proposait, pour la Bretagne, 3 scénarios prospectifs : d'équilibre (dynamique partagée des territoires bretons), de fracture (dynamique concentrée sur les métropoles et l'est breton) ou enfin de repli (renoncement collectif à la compétition économique).

Un partenariat des agences d'urbanisme bretonnes avec l'EPF³ de Bretagne

En 2014, l'Etablissement Public Foncier de Bretagne a sollicité les cinq agences d'urbanisme

et de développement de Bretagne afin de l'accompagner dans sa démarche de révision des conventions cadres d'actions foncières des EPCI. Une charte partenariale a été signée en décembre dans l'objectif de réaliser le cadrage des enjeux et des problématiques territoriales des EPCI en 2015.

Participation à des études avec l'INSEE

L'INSEE Bretagne et le réseau des agences bretonnes, dans le cadre de leurs travaux sur la dynamique de l'armature urbaine bretonne, ont publié en partenariat 2 « Octant Analyse » en avril : « Les 10 principales aires urbaines bretonnes : des échanges privilégiés avec les Pays de la Loire et importants avec Paris », « La géographie des échanges privilégiés des 56 aires urbaines bretonnes : une architecture départementale pour les flux de proximité, régionale ou transrégionale pour les flux économiques ».

Participation aux études et clubs FNAU

Participation de Quimper Cornouaille Développement à plusieurs réunions des directeurs d'agence au siège de la FNAU, participation au club urbanisme commercial, au club habitat, à un interclub géomatique/habitat, co-animation du club planification et animation du séminaire du club à Reims les 14 et 15 octobre 2014.

Animation réflexion FNAU/ERDF

Quimper Cornouaille Développement et l'Agence de S'-Omer ont organisé une journée

d'échange (5/9/2014) sur la planification énergétique et la mobilité électrique, dans le cadre du partenariat FNAU-ERDF signé en 2013. Toujours dans ce cadre, lors de la 35^e rencontre des agences d'urbanisme (17-18/11/2014), Quimper Cornouaille Développement a animé la visite du showroom ERDF lors de l'atelier d'une journée consacré à « l'énergie, vers un nouveau modèle sociétal ».

- 1 Fédération Nationale des Agences d'Urbanisme
- 2 ADEUPa (Brest), CAD22 (Côtes d'Armor), AUDELOR (Lorient), AUDIAR (Rennes)
- 3 Etablissement Public Foncier

Énergie

Energie climat

Transition énergétique

Quimper Cornouaille Développement a souhaité mobiliser les acteurs locaux autour de la question des opportunités économiques, environnementales et sociétales que peut offrir la transition énergétique et qui pourraient profiter à la Cornouaille.

Cette journée d'échanges, qui s'est tenue le 20 novembre 2014 à Ergué-Gabéric, s'est articulée en deux temps.

Le matin et l'après-midi, une centaine de personnes (élus, entreprises, associations) était rassemblée pour débattre avec des intervenants extérieurs invités pour l'occasion : Raphaël CLAUSTRÉ - directeur du CLER réseau pour la transition énergétique et Gaël CALLONEC - économiste à l'ADEME. Puis, après une mise en exergue scénique de la transition énergétique par le Dr Laurent PETIT - Agence Nationale de Psychanalyse Urbaine, il était proposé des retours d'expériences de la SEM LIGER à Locminé, du regroupement d'EPCI « Biovallée » dans la Drôme et de la communauté de communes du Mené.

En soirée, le grand public était invité, via l'Espace Info Energie, à une conférence-spectacle. Une soixantaine de personnes a ainsi assisté aux présentations de Raphaël CLAUSTRÉ et du Dr PETIT.

Document de référence, mutualisation d'ingénierie

Depuis 2013, Quimper Cornouaille Développement a engagé des rencontres avec les acteurs de l'énergie du territoire (producteurs, gestionnaires, consommateurs, etc). Ces échanges via le conventionnement avec des distributeurs ou gestionnaires de réseaux d'énergie ont permis d'emmagasiner des données énergétiques à l'échelle de la Cornouaille et d'approfondir les connaissances.

En 2014, cette capitalisation de données, associée aux données mises à disposition par des partenaires départementaux et régionaux,

a permis à Quimper Cornouaille Développement de publier la première édition des « chiffres clés de l'énergie en Cornouaille ».

Ce document dresse un bilan énergétique de la Cornouaille filière par filière avec des clés de lecture telles que le principe technologique, le cadre réglementaire, la ressource disponible, etc.

Ce travail a pour objectif d'améliorer la connaissance des flux énergétiques afin d'éclairer les décideurs et de motiver leurs décisions en cette période de transition énergétique.

Le bois énergie en Cornouaille

A travers leurs missions de terrain auprès des élus et techniciens des communes de Cornouaille, les Conseillers en Energie Partagés (CEP) ont fait le constat d'un besoin d'information sur les chaufferies automatiques fonctionnant au bois énergie.

Ainsi, Quimper Cornouaille Développement a choisi d'informer et de favoriser l'échange entre les acteurs locaux (élus, techniciens, industriels et professionnels) sur ce sujet par l'organisation d'une journée mettant en avant les témoignages et les retours d'expériences de

porteurs de projets et d'acteurs locaux. Plus de 80 personnes ont participé à cette rencontre qui s'est déroulée le 3 juillet à Briec-de-l'Odé.

En parallèle, Quimper Cornouaille Développement a réalisé un dossier spécial « Le bois énergie en Cornouaille », recensant les installations « publiques » et « associatives » ainsi que les filières locales d'approvisionnement (dossier spécial et fiches à consulter sur www.quimper-cornouaille-developpement.fr >Energie>Energie-climat>Bois-energie).

Energies Marines Renouvelables

Avec le soutien de la Région Bretagne, Fortum (énergéticien finlandais) associé à DCNS et AW Energy, se sont engagés à expérimenter en France le système houlomoteur WaveRoller en baie d'Audierne au large de Plozévet et de Pouldreuzic.

Quimper Cornouaille Développement, du fait de son implication dans la thématique des Energies Marines Renouvelables, et en accord avec les porteurs de projet, est identifiée comme un relais local pour animer le comité de concertation du projet Wattmor. Ce comité qui rassemble des représentants d'usagers, des élus et des associations en lien

avec le nautisme a pour objectif d'échanger sur l'avancée du projet et d'informer sur les modalités de mise en œuvre de la ferme pilote.

En 2014, deux comités de concertation se sont tenus : le 15 janvier 2014 dans les locaux de l'Agence et le 24 novembre 2014 dans les locaux de la Communauté de Communes du Haut Pays Bigouden.

Le projet suit son plan de développement, les machines pourraient être immergées courant 2017. La concertation se poursuivra en 2015 autour de la zone d'implantation de la ferme pilote.

Visite du réseau de chaleur de la ville de Briec de l'Odé lors de la « Journée bois énergie en Cornouaille » du 3 juillet 2014





Conseil énergie auprès des particuliers

Espace INFO→ÉNERGIE de Cornouaille

L'Espace **INFO→ÉNERGIE** est un service d'intérêt général qui dispense des conseils techniques neutres, objectifs et gratuits sur la maîtrise de l'énergie dans l'habitat et les énergies renouvelables.

Ce service, co-financé par l'Ademe et la Région, est ouvert du lundi au vendredi de 13h30 à 17h30. Une conseillère est joignable gratuitement au numéro : 0805 203 205 ou par mail : infoenergie@quimper-cornouaille-developpement.fr. Un accueil sur rendez-vous est assuré sur Quimper et Concarneau.

L'espace **INFO→ÉNERGIE** a touché 2 649 personnes sur l'année 2014 :

- 1 547 conseils personnalisés
- 1 102 personnes sensibilisées lors d'animations.

Ligne d'experts

L'EIE intervient dans l'émission « Ligne d'experts » de France Bleu Breizh Izel tous les premiers mardis du mois.

Animations

L'EIE a participé à plusieurs manifestations tout au long de l'année : Journées de l'écoconstruction, Salon de l'habitat, Semaine de l'architecture et de l'habitat durable, Semaine du développement durable, Fête de l'énergie.

Les animations ont été multiples : tenues de stand, visites de rénovations exemplaires, tables rondes, ateliers e-bus, conférences grand-public et professionnelles, animations ludiques autour de vélos générateurs d'électricité.

Précarité énergétique

Quimper Cornouaille Développement travaille à la demande du Conseil général du Finistère, de Douarnenez Communauté et d'Habitat 29 à l'accompagnement des ménages modestes.

Conseil général du Finistère

Visites eau-énergie (VEE)

L'objectif est de recenser les gisements d'économie d'énergie et les pistes d'amélioration du confort. 32 VEE en 2014.

Information des professionnels de l'accompagnement social

- 2 sur l'énergie dans l'habitat auprès des opérateurs de l'Accompagnement Social Lié au Logement (22 pers.)
- 1 auprès du CDAS de Quimperlé (8 pers.)

Accompagnement des EPCI de Cornouaille

L'EIE est régulièrement mobilisé par les EPCI lors de leurs animations Agenda 21 ou dans le cadre des OPAH¹ et PIG².

Prêt d'expositions

L'EIE met à disposition des collectivités et associations des expositions en prêt libre, déclinées en petits guides illustrés à distribuer aux visiteurs.

Plateforme de rénovation énergétique

L'Espace **INFO→ÉNERGIE** de Cornouaille est lauréat de l'appel à projets de l'Ademe et la Région sur les plateformes locales de rénovation de l'habitat. Depuis septembre, l'EIE porte l'étude pré-opérationnelle de création d'une plateforme en Cornouaille. Ce travail est mené de concert avec tous les acteurs qui œuvrent dans la rénovation de l'habitat : ADIL³, EPCI, Conseil général, professionnels du bâtiment, Chambre de Métiers et de l'Artisanat, CAPEB⁴, FFB⁵, banques, Conseil régional, ADEME...

Un atelier participatif a marqué le début de l'étude le 7 novembre à Ergué-Gabéric. Les travaux se poursuivent en petits groupes, une proposition devrait être formulée au cours du premier semestre 2015.

Plus d'informations sur le site breton des Espaces

INFO→ÉNERGIE : www.bretagne-energie.fr

- 1 sur les VEE lors de la présentation du Plan Départemental d'Actions pour le Logement des Personnes Défavorisées (PDALPD) (~50 pers.).

Informations collectives

Partenariat avec les CDAS, animations sur les économies d'eau et d'énergie :

- 2 ateliers, chantiers d'insertion à St-Thurien et Scaër (~20 pers.)
- MJC Scaër (15 pers.)
- centre social de Rosporden (8 pers.)
- CDAS de Quimperlé (~10 pers.)
- 2 ateliers, centre social de Pont-l'Abbé (~12 pers.)
- 2 ateliers, Le Guilvinec, (~12 pers.).



- 1 Opération Programmée d'Amélioration de l'Habitat
- 2 Programme d'Intérêt Général
- 3 Agence Départementale pour l'Information sur le Logement
- 4 Confédération de l'Artisanat et des Petites Entreprises du Bâtiment
- 5 Fédération Française du Bâtiment

Douarnenez Communauté

Suivi du volet énergétique du programme « Habiter Mieux » de l'OPAH. 74 dossiers.

Habitat 29

Un site suivi à Briec-de-l'Odet et une analyse de segment (logements individuels électriques, antérieurs à 1990).

Conseil énergie auprès des collectivités territoriales

Conseil en Energie Partagé (CEP)



Le Conseil en Energie Partagé permet aux petites et moyennes communes de mutualiser les compétences d'un technicien spécialisé en énergie. Les collectivités peuvent ainsi mettre en place une réelle politique énergétique et agir concrètement sur leur patrimoine pour réaliser des économies d'énergie.

Les missions principales sont les suivantes :

- Gestion comptable de l'énergie et de l'eau (saisie de factures, suivi de consommation)
- Réalisation de bilans énergétiques (analyse des consommations et proposition de plans d'actions pluriannuels)
- Réalisation d'étude particulière sur certains équipements communaux (pré-diagnostic sur bâtiment, chaufferie bois...)
- Accompagnement des projets communaux (construction, réhabilitation...).

L'Agence de l'environnement et de la maîtrise de l'énergie (Ademe) accompagne la mise en place du service et coordonne les réseaux nationaux, régionaux et départementaux de conseillers afin de rendre encore plus efficace le service (formations, retours d'expérience...).

Les EPCI du Pays de Quimperlé, de Quimper Communauté et de Concarneau Cornouaille Agglomération accompagnent financièrement le service CEP sur les communes de leur territoire.

En 2014, le service a accompagné 29 communes, représentant plus de 100 000 habitants.

En février 2014, une quinzaine d'élus et techniciens des communes adhérentes ont participé à une rencontre organisée par Quimper Cornouaille Développement ayant pour thème : « Comment concilier la performance énergétique et la qualité de l'air intérieur ? ».

Certificats d'Economies d'Energie (CEE)

Le SDEF (Syndicat Départemental d'Énergie et d'Équipement du Finistère) mutualise à l'échelle finistérienne les demandes de CEE. Afin d'optimiser la collecte sur la Cornouaille, un travail est mené en partenariat avec le Pôle énergie de Quimper Cornouaille Développement. Ce dernier recense les travaux éligibles effectués sur le patrimoine des collectivités et pré-instruit leurs demandes.

En 2014, Quimper Cornouaille Développement a pré-instruit des demandes de dossier CEE sur 9 communes, soit 4 165 MWhcumac¹ pour une valorisation d'environ 12 500 €.

Ecole de Guilligomarc'h, sur laquelle un pré-diagnostic énergétique a été fait par le Conseil en Energie Partagé.



¹ Cumulé et actualisé : le kWh est ramené à la durée de vie du produit et actualisé au marché.



Projets de territoire

Cornouaille 2030

Dès 2013, la Cornouaille a débuté la préparation des contractualisations 2014-2020 avec l'Etat, la Région Bretagne et la nouvelle génération des fonds européens en engageant la démarche prospective « Cornouaille 2030 ». A travers cette démarche, les élus ont voulu faire mieux connaître leur ambition pour l'avenir de la Cornouaille, présenter une stratégie globale de territoire et des priorités de développement pour solliciter et mobiliser au mieux l'ensemble des fonds contractualisés.

« Cornouaille 2030 » a largement impliqué les partenaires locaux en associant élus, techniciens, chambres consulaires et Conseil de développement. Quimper Cornouaille Développement a élargi la consultation à travers de nouveaux outils : presse quotidienne régionale, page Facebook, réunions/débats au sein des EPCI jusqu'au printemps 2014. L'objectif était de favoriser une véritable appropriation du Scénario de référence dans les instances institutionnelles afin de faire émerger des projets.

Contrat de partenariat et fonds européens territorialisés

2014 est une année de négociation de l'ensemble des contrats territoriaux 2014-2020 : Contrat de partenariat Région-Pays, Contrat de Plan Etat-Région (CPER) et fonds européens. La Région y joue le rôle central en qualité d'autorité de gestion des fonds européens, de cosignataire du CPER et de financeur des Contrats de partenariat. L'objectif de cohésion territoriale s'impose et offre la possibilité de cofinancer des projets par différents fonds : européens, nationaux et régionaux. La Région a fléché les Pays comme territoires de référence pour le portage de ces programmes. Au plan cornouaillais, le rôle pivot est confié à l'Agence au titre du Pays de Cornouaille.

Au lendemain des élections, la préparation de la réponse à l'Appel à Manifestation d'Intérêt (AMI) pour le Contrat de partenariat a pu être engagée. Avec un renouvellement conséquent des équipes municipales et communautaires, un travail d'appropriation de « Cornouaille 2030 » ainsi qu'une information sur les différentes étapes des contractualisations ont été nécessaires sur des échéances très courtes. Entre mai et décembre ont été organisées : sept réunions entre présidents d'EPCI pour formaliser collectivement une réponse cornouaillaise, six réunions associant les techniciens des EPCI, chambres consulaires et Pays Touristiques. Ce travail s'est aussi appuyé sur la remobilisation du Conseil de développement. Enfin, des ateliers d'échanges ont été organisés le 17 septembre 2014 à Fouesnant ; plus de 120 acteurs du territoire y ont participé.

Plusieurs AMI jalonnent les contractualisations pour lesquelles Quimper Cornouaille Développement doit formuler une réponse :

- Contrat de partenariat Région-Pays de Cornouaille et ITI Feder : réponse transmise en octobre 2014, négociation en cours avec une signature probable au printemps 2015
- Programme européen LEADER¹ : réponse transmise en janvier 2015, négociation au printemps et signature à l'été 2015 (Cf. Fonds européens : LEADER et FEAMP)
- Programme européen FEAMP² : réponse à transmettre fin 2015, négociation et signature en 2016 (Cf. Fonds européens : LEADER et FEAMP).

Le montant global sollicité par la Cornouaille est de 12 M€ pour le Contrat de partenariat (2014-2016) et 10 M€ pour les fonds territorialisés européens (2014-2020).

L'ensemble de ces fonds sera arbitré localement via un unique comité de programmation dont Quimper Cornouaille Développement assurera l'animation. Composé pour moitié d'élus et pour l'autre moitié d'acteurs privés - en l'occurrence des membres du Conseil de développement - il sera lancé au printemps 2015.

1 Liaison Entre les Actions de Développement de l'Economie Rurale

2 Fonds Européen pour les Activités Maritimes et la Pêche



Ateliers d'échanges sur les contractualisations 2014-2020 à l'Archipel à Fouesnant (17 septembre 2014)

Fonds européens 2014-2020 : LEADER et FEAMP

La Région Bretagne a obtenu une dérogation pour dépasser le seuil des 150 000 habitants fixé par LEADER. La Cornouaille, excepté le pôle urbain de Quimper/Ergué-Gabéric/Plomelin/Pluguffan, est donc éligible à ce programme. Le travail initié en 2013 avec l'AOCD¹, les EPCI et les chambres consulaires s'est poursuivi en 2014. Trois réunions techniques, deux réunions avec les présidents des EPCI et une assemblée plénière du Conseil de développement ont eu lieu pour préparer la candidature et définir une stratégie LEADER (approuvée en CA le 8/12/14). La candidature a été déposée en janvier 2015 auprès de la Région.

Le FEAMP a été rédigé principalement en 2014 et sera finalisé début 2015. L'Agence a participé aux échanges organisés par la Région pour rédiger ses contributions et préparer la mise en œuvre du FEAMP. La réponse cornouillaise pour la candidature au volet territorial du FEAMP sera portée par Quimper Cornouaille Développement avec ses partenaires, en 2015.

Conseil de développement

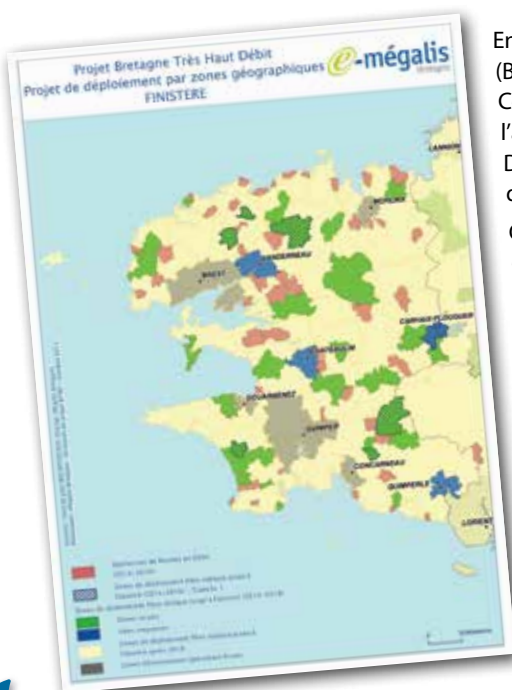
Suite à un besoin de redynamisation, au nouveau contexte des contractualisations financières et au souhait de la Région d'impliquer davantage le Conseil de développement, une refonte totale a été réalisée en 2014 : un nouveau règlement intérieur (approuvé en CA le 16/6/2014), une assemblée plénière renouvelée à plus de 50 % (approuvé en CA le 13/10/2014) avec désormais une cinquantaine de membres répartis en 5 collèges, un nouveau bureau élu en octobre. Un poste d'animation affecté à 60 % au Conseil de développement a également été créé.

Dans le cadre de la contractualisation 2014-2020, le Conseil de développement a été sollicité et associé à la préparation des réponses aux appels à manifestation d'intérêt (Contrat de partenariat, LEADER). Par ailleurs, douze de ses membres représenteront en 2015 la société civile au sein du futur comité unique de programmation, comité paritaire validant les projets et priorités du territoire.

La réorganisation du Conseil de développement, y compris en termes de méthodes et de thématiques de travail, se poursuivra au cours du 1er trimestre 2015.

¹ Agence Ouest Cornouaille Développement

Territoire numérique : Bretagne Très Haut Débit



En 2014, le projet Bretagne Très Haut Débit (BTHD) piloté par Mégalis, s'est concrétisé en Cornouaille par les travaux préparatoires à l'arrivée des 14 opérations de « Montée En Débit » (MED - axe 4), ce qui améliorera les débits de 3 714 foyers.

Concernant le déploiement de la fibre optique, après plusieurs années d'élabora-

tion du projet, la phase opérationnelle a commencé (axes 1 et 2). Les études préalables au déploiement sont engagées sur Rosporden (1939 prises). Le fibrage opérationnel de la plaque devrait intervenir au second semestre 2015. Les plaques de Pouldreuzic (1089 prises) et Scaër (929 prises) vont rentrer dans le même processus en 2015.

Projet Bretagne Très Haut Débit de déploiement par zones géographiques
Source : e-mégalis



Maritime

Finalisation du diagnostic sur les activités et ressources de la Mer de Cornouaille

Le diagnostic sur les activités et ressources maritimes de la Mer de Cornouaille a été finalisé à l'automne 2014. Les principaux enjeux des activités maritimes, au niveau économique et en termes d'aménagement du territoire, ont été identifiés. Le document a été diffusé

aux partenaires de l'Agence et membres du Comité de pilotage. Un aperçu des éléments du diagnostic a fait l'objet d'un Dossier spécial de la Lettre d'info de Quimper Cornouaille Développement en juin.

Lancement et pilotage de l'étude environnementale Mer de Cornouaille

Cette étude s'inscrit dans le cadre de l'InterSCoT maritime. Une attention particulière est portée à la capacité du prestataire à faire émerger des enjeux et à les traduire en éléments de projet pour la Cornouaille, dans le cadre de la réflexion InterSCoT. Le cabinet In Vivo

Environnement (La Forêt-Fouesnant) a été retenu à l'issue d'une consultation lancée en mai. La mission a démarré à l'été et la restitution de l'état initial de l'environnement est prévue début 2015.

Feuille de route maritime

La finalisation du diagnostic a concordé avec la désignation du nouvel élu référent maritime, Raynald Tanter (Président de la Communauté de Communes du Pays Bigouden Sud). A la suite de ce diagnostic, les principales thématiques d'investigation retenues sont : le développement des nouvelles technologies liées à la mer, le soutien aux entreprises du secteur de la construction-réparation navale, la pêche côtière de demain et la reconversion du patrimoine portuaire.

Une réflexion sur les potentiels liés aux transferts de technologie en aquaculture, et par-

ticulièrement dans le domaine des algues, a démarré à l'automne 2014. Ce travail se base sur plusieurs études de référence (dans le cadre du programme Breizh Alg notamment), des entretiens avec des entreprises cornouaillaises et des acteurs publics de la recherche et de l'innovation. Un groupe de travail initié fin 2014 réunit les partenaires économiques de l'Agence avec des chercheurs et universitaires. Les enjeux mis en avant par les professionnels rencontrés sont partagés et discutés au sein de ce groupe.

Le maritime dans les contractualisations territoriales

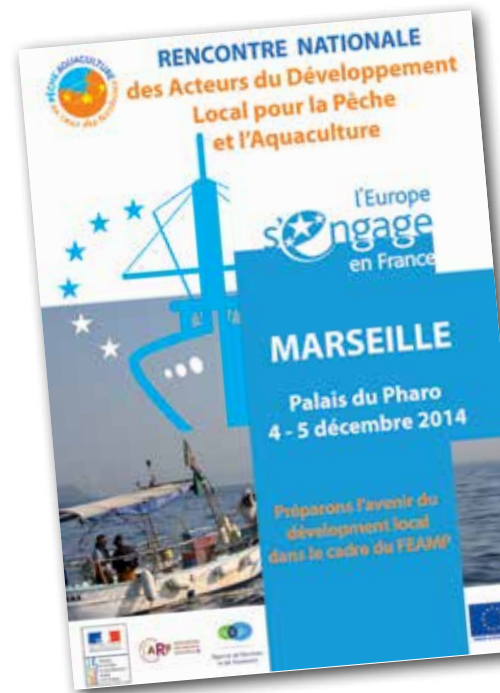
La Région Bretagne s'appuiera sur les Pays ayant une façade maritime pour porter les candidatures sur le volet territorial du FEAMP (Fonds Européen pour les Affaires Maritimes et la Pêche), programme inscrit dans la continuité de l'axe 4 du Fonds Européen pour la Pêche porté par l'association Pesca lors de la précédente période de contractualisation. Ce programme vise à développer l'emploi dans les territoires tributaires de la pêche et de l'aquaculture.

La participation aux rencontres nationales des acteurs du développement local de la pêche et de l'aquaculture (décembre) a permis d'avoir un bilan des démarches axe 4 et d'obtenir de premiers éléments de méthode pour la stratégie à rédiger en 2015 sur le territoire. Cette stratégie devra s'inscrire dans la continuité des éléments de projet du Contrat de partenariat, qui a intégré plusieurs enjeux maritimes du territoire.

Réseaux maritimes

Quimper Cornouaille Développement a participé aux échanges de plusieurs réseaux, relais pour la Cornouaille en matière d'économie maritime : principalement Bretagne Pôle Naval dans les domaines des Energies Marines

Renouvelables et des infrastructures portuaires ; la Conférence Régionale de la Mer et du Littoral, instance coprésidée par les Préfets maritime et de Région ainsi que le Président du Conseil régional.



Participation à la rencontre nationale de préparation du Fonds Européen pour les Affaires Maritimes et la Pêche (décembre 2014)

Observation et ressources

Système d'observation

Le système d'information de Quimper Cornouaille Développement et son catalogue de données ont été mis à jour et enrichis tout au long de l'année, permettant d'alimenter les observatoires et de contribuer à la réalisation d'études et publications.

Les nouveautés sont :

- Le traitement de DVF (Demandes de Valeurs Foncières), qui a nécessité une phase importante d'appropriation et de test

- La localisation des permis de construire mis en chantier en 2013 (Sit@del2) sur l'ensemble de la Cornouaille
- L'acquisition du fichier des Notaires (PERVAL)
- La mise à disposition, via une convention, aux EPCI demandeurs et à leurs bureaux d'études des données de l'Enquête Déplacement Ville Moyenne.

Les principales contributions en 2014 ont été :

- L'observatoire de l'habitat cornouaillais

- L'observatoire Emploi-Economie de la COCOPAQ
- L'argumentaire sur l'agro-alimentaire
- L'étude sur la localisation de l'emploi
- Les projections de population et logements dans le cadre du PLU de Quimper
- Les études inter-agences bretonnes : étude sur les réseaux d'aires urbaines et fiches d'indicateurs Etablissement Public Foncier.

Système d'information géographique (SIG), cartographie, informatique

Système d'information géographique, cartographie, graphisme

Principaux dossiers traités en 2014 :

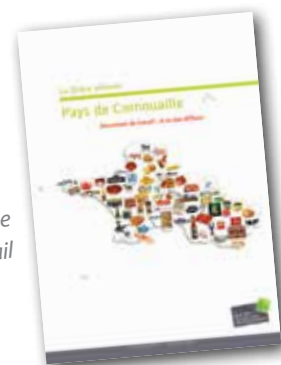
- Indicateurs InterSCoT : collecte et assemblage de données, analyses SIG pour calcul d'indicateurs, production de cartes (~20), mise en page du document sous PAO¹
- Argumentaire sur l'agro-alimentaire : réalisation de cartographies et d'illustrations
- GIZC (Gestion Intégrée des Zones Côtières) : cartographies
- Quimper Sud : cartographies des scénarios de projection sous SIG avec calcul automatique des enveloppes d'emplois et d'habitants

- Energie : cartographies, PAO affiches et invitations
- Travaux inter-agences d'urbanisme et de développement bretonnes : indicateurs EPF², mise en place d'une routine de génération de cartes d'indicateurs pour les EPCI bretons
- Expérimentation sur le potentiel foncier : travaux sur la création de fiches cartographiques

Travail de fond : approfondissement sur les données cadastrales (travail sur les unités foncières), intégration de données (SHOM³, Orthophoto 2012, Cadastre 2013 + 2014).

Informatique

- 50% du parc des ordinateurs passé sur des disques SSD
- Migration des derniers postes XP sous Windows 7
- Etude d'opportunité sur l'acquisition d'un traceur



Argumentaire aliment en Cornouaille
Document de travail

Information et documentation territoriale

Centre de ressources

- 1660 références saisies en 2014. 10357 références au total dans le Centre de ressources
- 50 recherches documentaires
- Revue de presse à vocation interne

Site Internet

- ~100 actualités
- 23033 utilisateurs dont 77,5% de nouveaux visiteurs et 22,5% de visiteurs ayant déjà consulté le site
- Actualisation de plus de 50% des pages du site Internet public

Publications

- ~20 publications. (Cf. 4^e de couverture)

Communication

Information des nouveaux élus communautaires

Réalisation d'une plaquette de présentation diffusée à l'ensemble des élus (mars 2014). Réunions de présentation de Quimper Cornouaille Développement aux nouveaux présidents d'EPCI et à leur DGS (mai-juin 2014). Organisation de « portes ouvertes » à l'attention des élus et collaborateurs des EPCI (20 juin 2014).

Communication externe

Organisation de la communication liée aux activités de Quimper Cornouaille Développement : colloques (~4), communiqués et conférences de presse (~7).

1 Publication Assistée par Ordinateur

2 Etablissement Public Foncier

3 Service Hydrographique et Océanographique de la Marine



Une partie des membres Conseil d'administration lors de l'Assemblée générale du 16 juin 2014.



Vie institutionnelle

Instances

Les instances de l'Agence ont été réinstallées le 16 juin 2014, suite aux élections locales du printemps et aux désignations dans les communautés, actant de profonds changements : 80 % de nouveaux présidents d'EPCL et un bureau renouvelé à 80 %.

Les élus se sont aussitôt mis au travail, en particulier sur les ambitions de la Cornouaille à travers la préparation du nouveau partenariat avec la Région pour les contractualisations 2014-2020, et sur la clarification de l'Agence elle-même,

à séparer des services de Quimper Communauté (retour à la communauté de son service économique et changement de directeur à compter de 2015), à focaliser sur l'économie et projet à repréciser, avec l'appui d'un consultant (Katalyse), orientations validées par délibérations du 13 octobre 2014.

En parallèle le Conseil de développement, organe représentant la société civile pour concourir au projet de territoire, a été ré-impulsé.

Composition des instances au 31 décembre 2014

MEMBRES DE DROIT	Bureau	Conseil d'administration ¹	Assemblée générale ²
Etat - Préfet du Finistère - M. VIDELAINE		1	1
Etat - DDTM - M. VIU		1	1
Conseil régional de Bretagne - M. LESSARD		1	1
CG29 - Mme ZIEGLER		1	1
Quimper Communauté M. JOLIVET M. HERRY M. CORROLLER M. DECOURCHELLE M. GRAMOULLE M. KERIBIN M. LENNON Mme LEVRY-GERARD M. MENGUY	Président VP délégué	1 1 1 1 1 1 1 1 1 1	1 1 1 1 1 1 1 1 1 1
MEMBRES ADHERENTS	Bureau	Conseil d'administration	Assemblée générale
Concarneau Cornouaille Agglomération - M. FIDELIN		1	1
Douarnenez Communauté - M. LANNOU		1	1
CC Cap Sizun - Pointe du Raz - M. LE PORT		1	1
CC Haut Pays Bigouden - M. PLOUZENNEC		1	1
CC Pays Bigouden Sud - M. TANTER		1	1
CC Pays de Châteaulin et du Porzay - M. BELLIN		1	1
COCOPAQ - M. MIOSSEC	VP	1	1
CC Pays Fouesnantais - M. LE GOFF	Trésorier	1	1
CC Pays Glazik - M. PETILLON		1	1
Chambre d'Agriculture du Finistère - Mme RANNOU		1	1
CCI Quimper Cornouaille - M. RAVALEC	Secrétaire	1	1
Chambre de Métiers et de l'Artisanat du Finistère - M. LE CORRE		1	1
SIOCA - M. JULLIEN			1
SYMESCOTO - M. GUENEGAN			1
MEMBRES INVITÉS (SANS VOIX DÉLIBÉRATIVE)	Bureau	Conseil d'administration	Assemblée générale
CC Haut Pays Bigouden - M. CANEVET			
CC Pays de Châteaulin Porzay - Mme NICOLAS			
Conseil de développement du Pays de Cornouaille			

1 10/2, 16/6, 13/10, 8/12

2 10/2, 16/6

Comités, commissions et groupes de travail

Des méthodes de travail participatives

L'ensemble des travaux conduits par Quimper Cornouaille Développement est placé sous le pilotage d'élus référents, membres du Conseil d'administration de l'Agence, favorisant le lien entre le Conseil d'administration, les commissions ou groupes de travail et les équipes de l'Agence¹.

Économie

- Comité expert ialys
Elu référent : jusqu'en mars 2014 Marc Andro (vice-président délégué), depuis juin 2014 Claire Levry-Gérard (Quimper Communauté) · 6 réunions en 2014 avec de 6 à 16 participants
- Commission tourisme
Elu référent : Roger Le Goff (CC du Pays Fouesnantais) · 4 réunions en 2014 avec de 20 à 40 participants
- Comité de pilotage
« Destination Quimper Cornouaille »
Elu référent : Roger Le Goff (CC du Pays Fouesnantais) · 2 réunions en 2014 avec de 20 à 40 participants
- Comité technique
« Destination Quimper Cornouaille »
Elu référent : Roger Le Goff (CC du Pays Fouesnantais) · 10 réunions en 2014 avec ~25 participants
- Réseau des développeurs économiques de Cornouaille · 6 réunions en 2014 avec ~20 participants

Projets de territoires

- Groupe de travail contractualisation
Elu référent : Michel Canévet (CC du Haut Pays Bigouden) · 15 réunions en 2014 avec ~15 participants
- Conseil de développement
15 réunions (dont 5 assemblées plénières) en 2014 avec ~30 participants
- Comité de pilotage Mer de Cornouaille
Elu référent : jusqu'en mars 2014 Jean-Paul Stanzel (CC du Pays Bigouden Sud), depuis juin 2014 Raynald Tanter (CC du Pays Bigouden Sud) · 1 réunion en 2014 avec ~25 participants
- Comité de pilotage Bretagne Très Haut Débit (BTHD) Cornouaille
Elu référent : jusqu'en mars 2014 Nicolas Morvan (COCOPAQ), depuis juin 2014 Jean-Hubert Pétillon (CC du Pays Glazik) · 2 réunions au second semestre avec de 12 à 24 participants

Aménagement et urbanisme

- Comité de lecture de l'observatoire de l'habitat
Elu référent : jusqu'en mars 2014 Pierre Le Berre (Quimper Communauté), à partir de juin 2014 Guillaume Menguy (Quimper Communauté)
1 réunion en 2014 avec 30 participants

Énergie

- Commission énergie
Elu référent : jusqu'en mars 2014 Jean-Claude Sacré (Concarneau Cornouaille Agglomération), depuis juin 2014 Sébastien Miossec (COCOPAQ)
2 réunions en 2014 avec de 10 à 15 participants

Schéma budgétaire prévisionnel 2014

Le budget prévisionnel pour 2014, d'un montant de 2 269 000 €, se présentait comme suit :
En charges, 502 000 € (22 %) de charges courantes, 252 000 € (11 %) de prestations externes et 1 515 000 € (67 %) de charges de personnel ;

Financées par 715 000 € (31 %) de contributions supra-cornouaillaises (Etat, Région, CG29), 908 000 € (40 %) de financement de Quimper Communauté, 445 000 € (20 %) de la part des autres EPCI cornouaillais et 201 000 € (9 %) de la part d'autres contributeurs cornouaillais (communes pour le Conseil en Énergie Partagé, SCoT de l'Odet...).

Ressources humaines

Les effectifs sont restés globalement stables sur 2014. Les 30 emplois au 31 décembre 2014 se décomptaient à raison de : 8 postes en économie et tourisme, 6 en urbanisme et aménagement, 10 en coordination Pays et énergie, 5 en ressources et gestion et 1 directeur.

Le turn over 2014 a consisté en : 1 arrivée sur poste créé, 1 départ sur CDD non-prorogé, 1 arrivée sur CDD et 2 départs à remplacer.

A fin 2014, les 28 postes pourvus le sont par 25 salariés en propre et 3 agents mis à disposition par Quimper Communauté, comptent 18 femmes et 10 hommes pour un âge moyen de 37 ans et une ancienneté moyenne de 3 ans et demi.

NB : c'est en 2015 que prennent effet le retour à Quimper Communauté de son service économique et le changement de directeur.

¹ Le renouvellement des élus au printemps 2014 a impliqué une réorganisation des comités, commissions et groupes de travail – nouveaux membres, création ou suppression de certains comités – qui explique le nombre de réunions parfois inférieur à 2013.



Programme provisoire de travail 2015

Quimper Cornouaille Développement est en cours de réorganisation et son programme de travail devra faire l'objet d'une réécriture, à l'issue de la mission de redéfinition du projet d'Agence confiée au cabinet Katalyse et de la prise de fonctions du futur directeur. Cette redéfinition permettra de mieux préciser la logique d'action de l'Agence en matière de développement économique et de donner sens à l'ensemble des activités regroupées au sein de Quimper Cornouaille Développement, l'ensemble concourant à l'objectif central d'un territoire tourné vers le développement économique et l'emploi.

En l'attente il convient d'indiquer, même succinctement, le programme des missions et tâches, en cours ou à engager, qui aura vocation à guider, au moins à titre provisoire, l'activité de l'Agence sur l'année 2015. Celui-ci souligne l'utilité de l'Agence, à la fois structure de mutualisation et organe de gouvernance à l'échelle de la Cornouaille.

Le Conseil d'administration a approuvé ce programme partenarial de travail provisoire le 8 décembre 2014.

Développement économique

- Réimpulsion de la démarche iayls : pilotage de la démarche, animation du cluster en lien avec la CCI, actions de promotion de la Cornouaille terre d'aliment...
- Développement touristique : promotion et animation partenariale de la Destination Quimper Cornouaille, impulsion partenariale des e et m tourisme, missions de Pays Touristique sur les communautés adhérentes.
- Recherche, innovation : appui aux projets et soutien des dossiers cornouillais dans les recherches de financements contractuels.
- Emploi – formation : participation aux instances cornouaillaises.
- Observation économie – emploi : production d'éléments d'observation aux EPCI.
- Partenariat territorial : relations avec les EPCI et facilitation des rapports entre partenaires du développement économique, contribution à la promotion du territoire économique.

Urbanisme et aménagement

- SCoT de l'Odet : conduite du SCoT et assistance aux communes sur leurs PLU.
- Planification : coordination InterSCoT, indicateurs, production d'études d'intérêt commun, accompagnement des collectivités sur leurs enjeux stratégiques (planification et projets).
- Projets communautaires : appui, à sa demande, à la définition du projet de CCA.
- Accompagnement des EPCI sur l'habitat : observation de l'habitat, appui aux PLH.
- Appui à l'action foncière des EPCI : préparation des conventions-cadres EPF-EPCI (tous EPCI), assistance à la détermination de politiques foncières.
- Projet maritime : finalisation d'une feuille de route, recommandations aux SCoTs et impulsion d'actions de développement.

Projets de territoire et énergie

- Contrat de partenariat Région-Pays : finalisation et mise en œuvre du nouveau contrat, ingénierie d'appui aux projets, animation du Conseil de développement.
- Autres financements : finalisation et mise en œuvre de la démarche Leader, préparation d'un projet FEAMP, défense des projets cornouillais éligibles aux fonds FEDER, CPER...
- Très haut débit : suivi du déploiement de BTHD, appui aux EPCI et financements dédiés.
- Stratégie climat-énergie : soutien aux stratégies territoriales et projets de filières, énergies renouvelables, économie d'énergie et réseaux.
- Conseil aux particuliers : confortement de l'EIE, finalisation du projet de plateforme locale.
- Conseil aux partenaires : conseil en économie d'énergie auprès des communes et appui aux partenaires.

Fonctions ressources

- Observation territoriale et cartographie : en soutien des missions de l'Agence, observation sur les thèmes et études de l'Agence ; développement du SIG et des productions cartographiques.
- Documentation et publications : enrichissement de la base documentaire, du site web, publications et communication.
- Gestion et management : gestion des instances, gestion budgétaire et des RH, suivi des outils informatiques et moyens de l'Agence.



Mars 2015

Rédaction : Quimper Cornouaille Développement – coordination : Maryse Brégeon
 Crédits photographiques : Quimper Cornouaille Développement sauf mention contraire sur la photo
 Crédits cartographiques : Quimper Cornouaille Développement – Sébastien Legrand
 Réalisation-graphisme : GÉDÉZ'ailes Communication – Quimper
 Impression : Cloître Imprimeur - Saint-Thonan (29) - tiré à 400 exemplaires

Agence de Développement Economique et d'Urbanisme de Quimper Communauté et de Cornouaille
 3 rue Pitre Chevalier – CS 40002 – 29018 Quimper Cedex
 Tél. 02 98 10 34 00 – Fax 02 98 10 34 10
 www.quimper-cornouaille-developpement.fr