

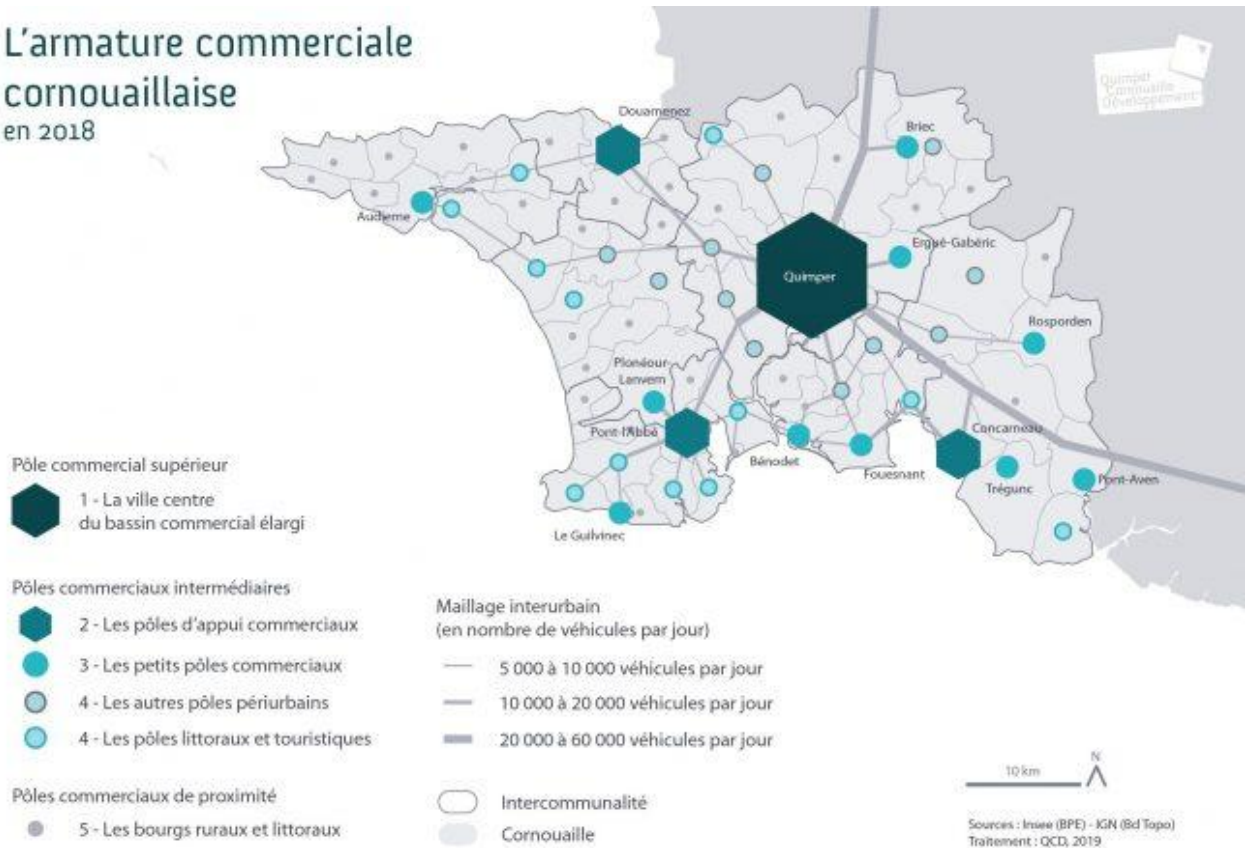
# Web-série sur l'écosystème commercial cornouaillais

## #épisode 1

[quimper-cornouaille-developpement.bzh/web-serie-sur-lecosysteme-commercial-cornouaillais-episode-1](https://www.quimper-cornouaille-developpement.bzh/web-serie-sur-lecosysteme-commercial-cornouaillais-episode-1)

29 janvier 2020

### L'armature commerciale cornouaillaise en 2018



**L'armature commerciale cornouaillaise : 5 profils de polarités commerciales** est le premier épisode d'une web-série consacrée à la description de l'écosystème commercial cornouaillais. Elle décrit la typologie des communes au travers de leur rayonnement commercial.

Chaque mois, la lettre d'info de QCD reviendra sur une analyse thématique de cet écosystème.

### Une armature basée sur les « équipements » commerciaux

La base permanente des équipements (BPE) est une source statistique de l'INSEE qui fournit le niveau d'équipements et de services rendus à la population commune par commune. En 2018, cette base recense 4 811 équipements en Cornouaille pouvant s'inscrire dans les domaines d'activités des commerces et services commerciaux.

#### Exemples d'équipements de commerces et de services commerciaux

Supérieurs	Intermédiaires	De proximité
Hypermarché Produits surgelés Poissonnerie Parfumerie Location auto, Agence de travail temporaire ...	Supermarché Librairie, papeterie Magasin de vêtements et de chaussures Magasin de meubles et d'électroménager Magasin de bricolage Banques Station-service ...	Supérette Boulangerie Boucherie - charcuterie Fleuriste Pharmacie Coiffure Agence immobilière ...

Source : Insee - BPE (2018)

Selon leur fréquence d'implantation et leur présence conjointe dans les communes, ces équipements sont répartis en trois ensembles appelés « gammes » : de proximité, intermédiaire ou supérieure. La gamme dite « de proximité » regroupe des services qui sont présents dans le plus grand nombre de communes en France et en Cornouaille. À l'inverse, les équipements de gamme « intermédiaire » sont présents dans un plus petit nombre de communes et les équipements « supérieurs » sont les plus rares.

## 5 profils types commerciaux de communes en Cornouaille

L'analyse de la répartition des commerces et services commerciaux par « gamme » dans les communes cornouillaises permet de définir 5 profils types de polarités commerciales.

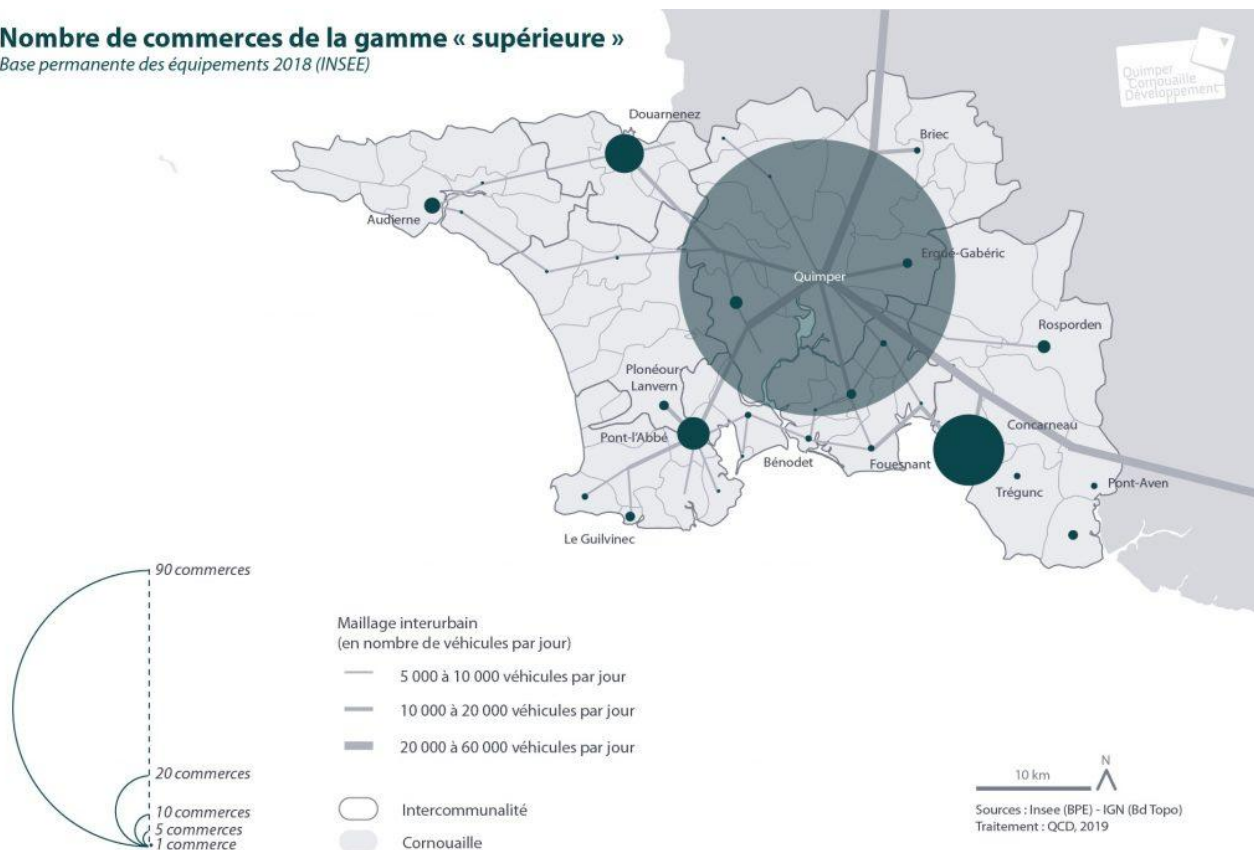
*Carte 1 : carte de l'armature commerciale cornouillaise 2018 (ci-dessus)*

### – Un pôle commercial supérieur (1)

Quimper constitue la ville-centre du bassin commercial élargi du Pays de Cornouaille. La commune concentre le plus grand nombre d'équipements commerciaux (1 343, soit 28% de l'ensemble des commerces cornouillais) et en particulier le plus grand nombre et la plus forte diversité d'équipements dits « supérieurs » (86, soit 47% de l'ensemble des commerces « supérieurs » cornouillais). Ces derniers représentent environ 6% de l'appareil commercial communal. Quant aux commerces intermédiaires, ils représentent 42% et les commerces de proximité 50%.

#### Nombre de commerces de la gamme « supérieure »

Base permanente des équipements 2018 (INSEE)



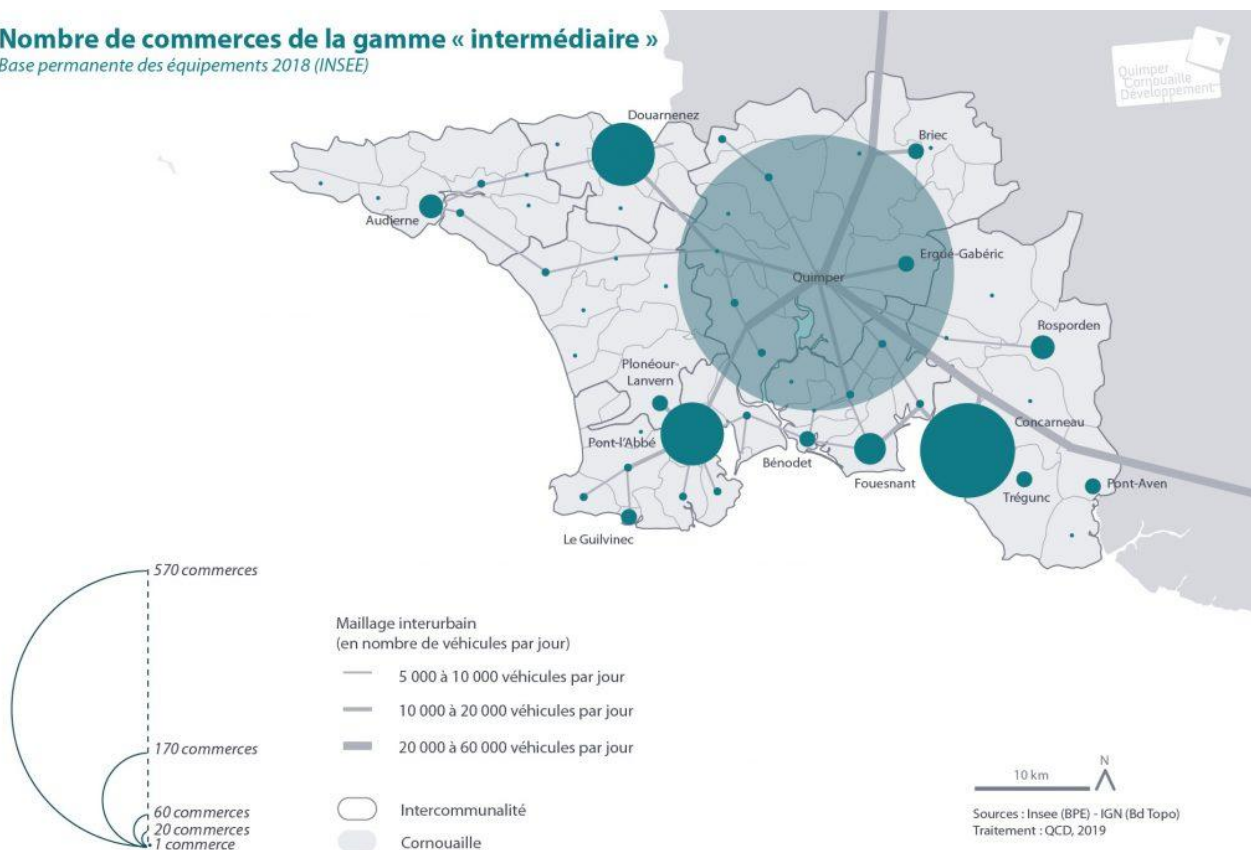
### – Des pôles commerciaux intermédiaires (2)

Comptant 250 à 450 commerces, Concarneau, Pont-l'Abbé et Douarnenez sont **les pôles d'appui commerciaux (2)** de la Cornouaille. Ils participent à son animation commerciale et son rayonnement, en appui de la ville-centre, dont ils sont en quelque sorte des « modèles réduits ». Les équipements commerciaux supérieurs sont en nombre relativement important (10 à 20) et la répartition des équipements commerciaux entre les différentes gammes est proche de celle de Quimper. Ils animent leur propre aire de chalandise et participent en particulier à rendre les commerces supérieurs plus accessibles à un nombre élargi de Cornouillais (rôle d'appui).

– **Les petits pôles commerciaux (3)** comptent entre 70 et 180 commerces. Si le nombre d'équipements de la gamme supérieure est nettement plus faible et moins varié que dans les catégories précédentes, en revanche, son poids dans l'appareil commercial communal reste relativement important, autour des 3 à 4%. En revanche, par rapport aux deux premières catégories, les équipements de proximité (60 à 65%) progressent fortement par rapport aux commerces intermédiaires (28 à 45%).

### Nombre de commerces de la gamme « intermédiaire »

Base permanente des équipements 2018 (INSEE)

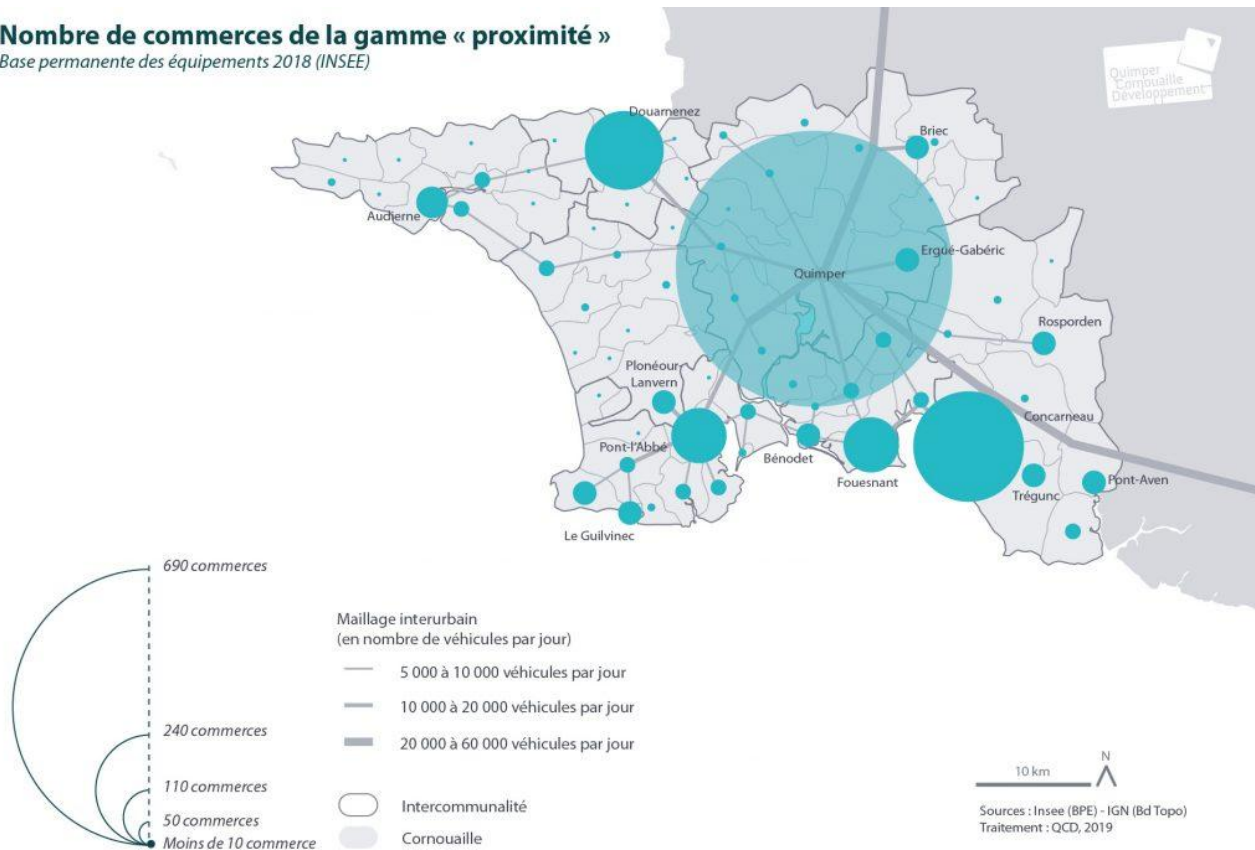


– **Les autres communes périurbaines (4) et les communes littorales et touristiques (4)** possèdent en commun la répartition des commerces entre les gammes supérieures, qui se raréfie (0 à 5%), intermédiaire, qui diminue encore (15 à 35%) et de proximité qui augmente (50 à 80%). En revanche, ils diffèrent par le volume de commerces. Les communes périurbaines en comptent entre 20 et 40 quand la localisation des communes littorales leur permet d'atteindre 50 à 70 commerces. Parmi ces commerces « supplémentaires », on retrouve en particulier les hypermarchés, les magasins de vêtements, les hôtels mais aussi des banques en plus grand nombre.

– **Des pôles commerciaux de proximité**

## Nombre de commerces de la gamme « proximité »

Base permanente des équipements 2018 (INSEE)



## Publication

Le maillage de bourgs ruraux et littoraux du territoire constitue les pôles commerciaux de proximité. Ils comptent généralement moins de 10 commerces, voire moins de 5. La fonction supérieure est totalement absente et la fonction intermédiaire exceptionnelle (représentée par un supermarché, une banque ou une station-service). Les commerces de proximité constituent donc régulièrement entre 90 et 100% de l'appareil commercial.

Une publication complète et détaillée de cet écosystème sera éditée au cours du premier semestre 2020. Elle décrira les dynamiques commerciales nationales et cornouaillaises.