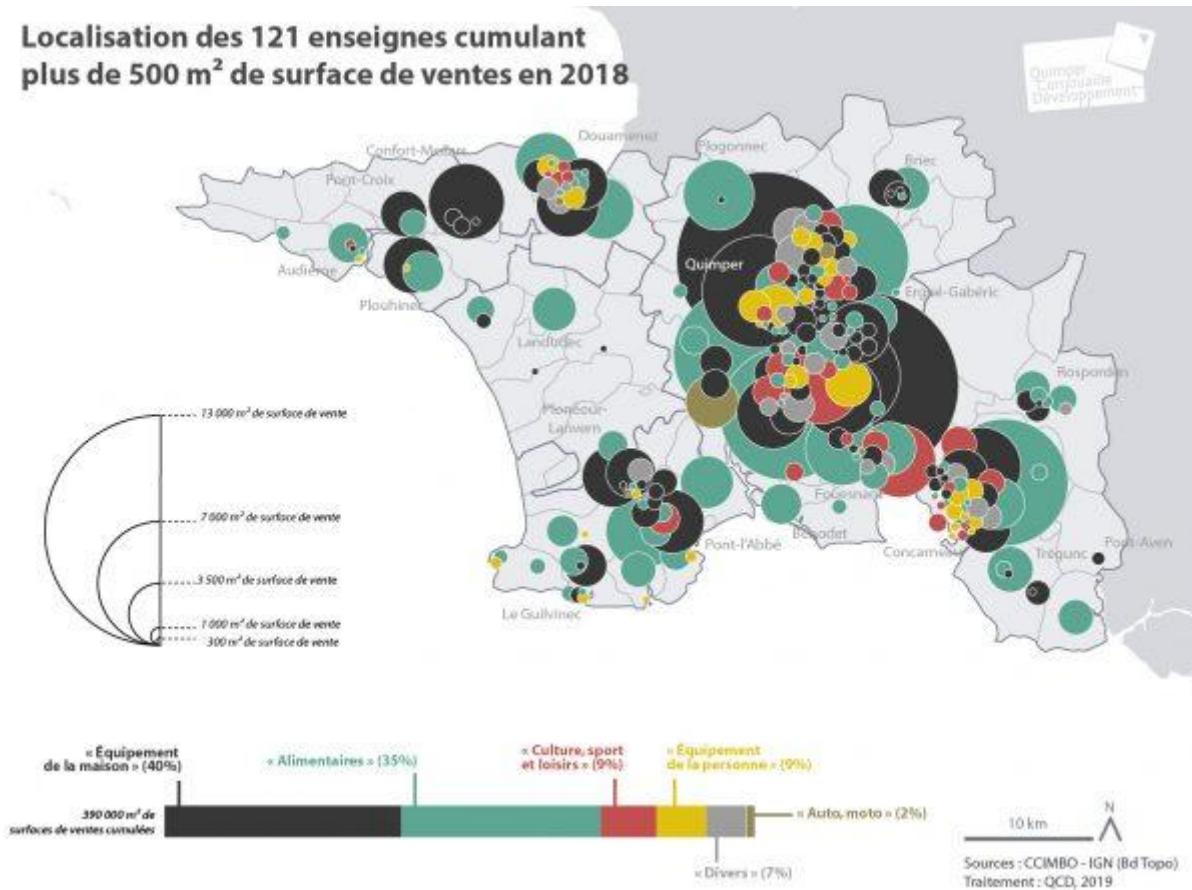


# Web-série sur l'écosystème commercial cornouillais #Épisode 2

[quimper-cornouaille-developpement.bzh/web-serie-sur-lecosysteme-commercial-cornouillais-episode-2](https://quimper-cornouaille-developpement.bzh/web-serie-sur-lecosysteme-commercial-cornouillais-episode-2)

26 février 2020

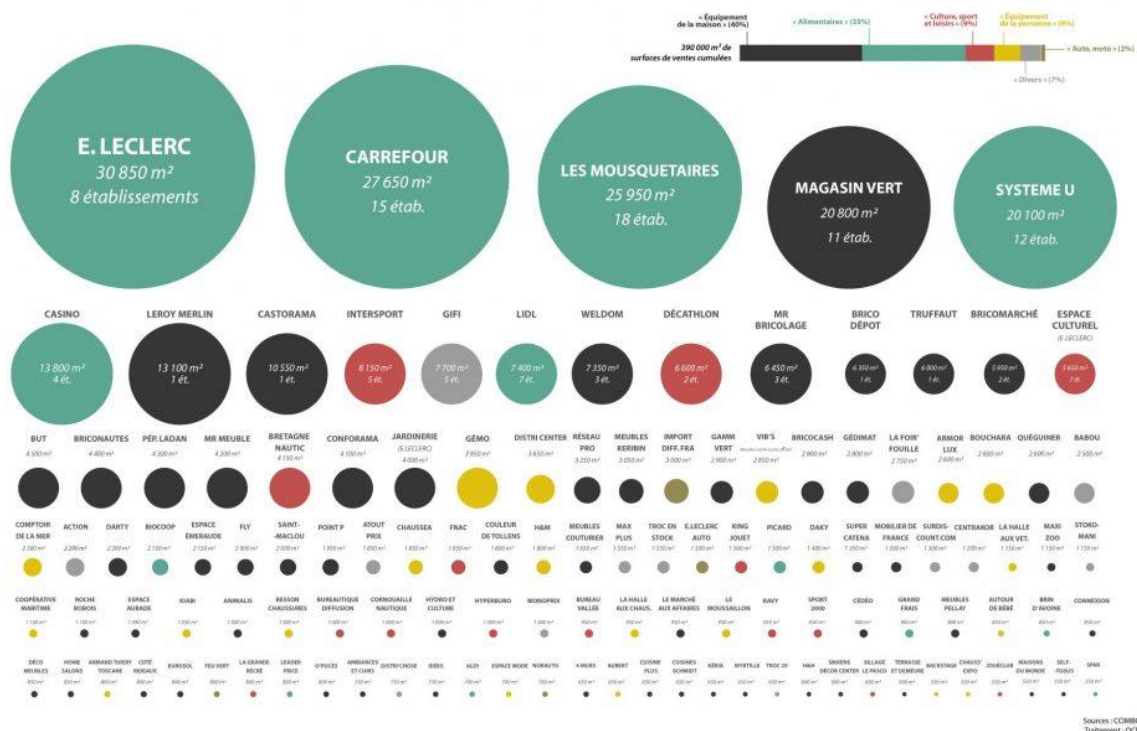


Le premier épisode de la web-série consacrée à la description de l'écosystème commercial cornouillais a proposé une armature commerciale cornouillaise. **Ce second épisode s'intéresse aux enseignes présentes en Cornouaille et en particulier les 121 qui cumulent plus de 500 m<sup>2</sup> de surfaces de ventes en 2018 sur un ou plusieurs établissements.**

## 121 enseignes, 266 établissements, 390 000 m<sup>2</sup> de surfaces de vente cumulées



121 enseignes commerciales cornouillaises cumulant plus de 500 m<sup>2</sup> de surfaces de ventes en 2018



Sources : COMMO, 2018  
Traitement : CSD, 2019

En 2018, **121 enseignes commerciales** cornouillaises cumulent des surfaces de vente supérieures à 500 m<sup>2</sup>. Elles se répartissent dans **266 établissements** qui représentent une **surface cumulée de plus de 390 000 m<sup>2</sup> de surfaces de vente**. En 2013, ces enseignes étaient au nombre de 99, soit une forte augmentation de 22 % en 5 ans. Deux domaines d'activités dominant particulièrement ce classement, l'équipement de la maison et l'alimentaire.

## L'équipement de la maison, les plus grands volumes d'enseignes, d'établissements et de surfaces de ventes

L'équipement de la maison se caractérise par **le plus grand nombre d'enseignes, 54** soit 45 % des 121 enseignes présentes en Cornouaille. Elles représentent également le plus gros volume d'établissements, 91 soit 35 % des 266 établissements cornouillais. Enfin, l'équipement de la maison représente **une surface de vente cumulée de 156 000 m<sup>2</sup>**, soit 40% de surfaces cumulée des 121 enseignes.

Les locomotives de ce domaine d'activités concernent en premier lieu **les magasins de bricolage et de décoration** (20 enseignes, 34 établissements, 76 000 m<sup>2</sup> surfaces de vente cumulées). Ils sont composés des plus grosses unités commerciales du territoire, Leroy Merlin (13 100 m<sup>2</sup>) et Castorama (10 550 m<sup>2</sup>) ainsi que par différentes franchises comme Weldom ou Mr Bricolage. Viennent ensuite **les jardineries et animaleries** (9 enseignes, 25 établissements, 43 000 m<sup>2</sup> surfaces de vente cumulées) représentées par Magasin Vert, Truffaut, Gamm Vert, les Jardineries E.Leclerc ou Espace Emeraude. Enfin, **l'ameublement et l'électroménager** représentent le 3<sup>e</sup> contingent important de l'équipement de la maison (22 enseignes, 28

établissements, 34 000 m<sup>2</sup> surfaces de vente cumulées), porté par des locomotives nationales (But, Mr Meuble, Conforama, Fly) mais aussi par des enseignes locales comme les Meubles Kéribin (Quimper), Couturier (Plomelin) ou Pellay (Confort-Meilars).

## L'alimentaire, des surfaces de ventes importantes concentrées dans un petit nombre d'enseignes

L'alimentaire se caractérise également par un nombre important d'établissements, 81 soit 30 % des 266 établissements cornouaillais. En revanche, ils sont fortement concentrés dans **un nombre relativement réduit d'enseignes, seulement 13** (soit 11 % des enseignes cornouaillaises). L'alimentaire cumule **133 000 m<sup>2</sup> de surfaces de vente**, soit 35% des surfaces de vente totales.

5 des 6 plus grosses surfaces de ventes cornouaillaises concernent les grandes surfaces alimentaires : E.Leclerc, Carrefour, Les Mousquetaires, Système U et Casino. Ces **5 enseignes de la grande distribution « classique »** représentent 59 établissements pour 119 000 m<sup>2</sup> surfaces de vente cumulées. Les **enseignes « discount »** représentées par Lidl, Leader Price et Aldi représentent 9 établissements pour 9 000 m<sup>2</sup> surfaces de vente cumulées. Enfin, les **concepts alternatifs** représentés par Biocoop, Grand Frais ou Brin d'Avoine comptabilisent 7 établissements pour 4 000 m<sup>2</sup> de surfaces de vente cumulées.

## Des surfaces de ventes importantes dans les domaines du sport, de la culture, de l'habillement et du discount non alimentaire

Les domaines d'activités de **la culture, du sport et des loisirs** d'une part et de **l'équipement de la personne** d'autre part représentent tous les deux **environ 35 000 m<sup>2</sup>** de surfaces de ventes cumulées, soit **chacun 9 % des surfaces de ventes cumulées** cornouaillaises.

La culture, le sport et les loisirs représentent 15 enseignes pour 28 établissements. Ce domaine est porté par **deux grandes marques de magasins de sport** (Intersport et Décathlon), des **établissements culturels** (nationaux – Espace Culturel de E.Leclerc, FNAC – et locaux – Ravy) des **fournitures de bureaux** (Bureautique Diffusion, Hyperburo, Bureau Vallée), des **magasins de jouets** (King Jouet, La Grande Récré, Jouéclub) et des enseignes locales dans le domaine du **nautisme** (Bretagne Nautic à la Forêt-Fouesnant, Cornouaille Nautique à Clohars-Fouesnant, Sillage le Pasco à Concarneau).

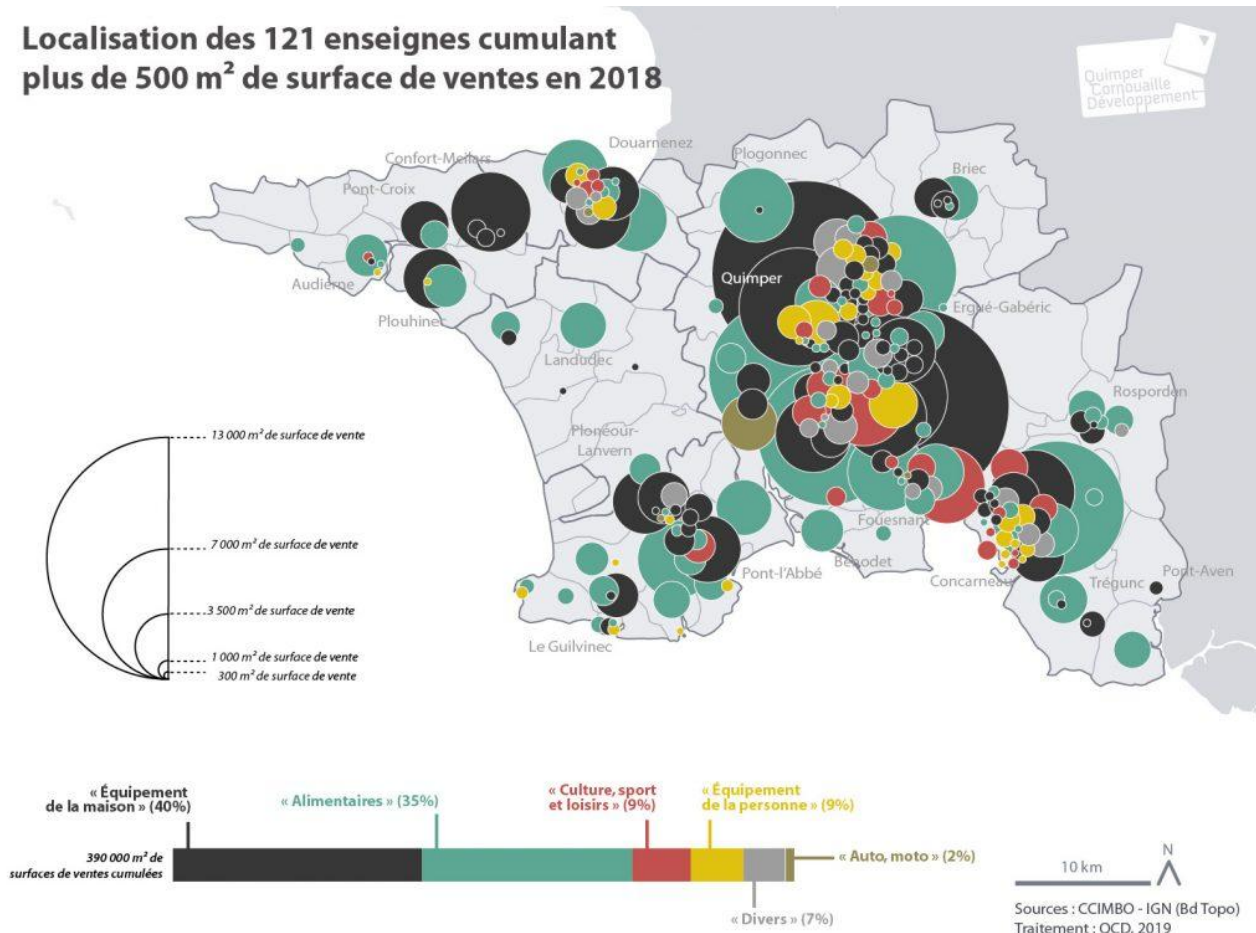
L'équipement de la personne compte 21 enseignes pour 37 établissements. Ces établissements se répartissent entre **18 magasins** (au sens établissement) **de vêtements** (20 000 m<sup>2</sup> de surfaces de vente), **9 magasins de chaussures** (5 800 m<sup>2</sup>), **8 magasins liés au secteur marin** (Le Moussaillon, Comptoir de la Mer et Coopérative Maritime ; 4 350 m<sup>2</sup>) et **2 magasins liés à l'univers de bébé** (1 500 m<sup>2</sup>).

Enfin, le **domaine d'activité « divers »** se caractérise par **des enseignes de discount non alimentaire et de déstockage**. Il comptabilise 14 enseignes, réparties dans 22 établissements et représentant une surface de vente cumulée de **27 000 m<sup>2</sup>**. On y retrouve des enseignes

nationales comme Gifi, La Foir'Fouille, Babou, Action, Max Plus ou Centrakor mais aussi quelques enseignes locales comme Atout Prix (Quimper), Surdiscount (Quimper, Concarneau, Trégunc), Distri'chose (Rosporden) ou Troc 29 (Douarnenez).

## Des enseignes localisées à la périphérie des principales polarités commerciales du territoire

### Localisation des 121 enseignes cumulant plus de 500 m<sup>2</sup> de surface de ventes en 2018



Ces enseignes se localisent essentiellement sur 6 polarités principales du territoire : Quimper, la ville centre du bassin commercial cornouaillais ; Concarneau, Pont-l'Abbé (associée à Plonéour-Lanvern) et Douarnenez, les pôles d'appui commerciaux ; Fouesnant (associée à Pleuven), petit pôle commercial. Cf. épisode 1 de la websérie, consacrée à l'armature commerciale de la Cornouaille.

Au sein de ces polarités, ces enseignes cumulant plus de 500 m<sup>2</sup> de surfaces de ventes se localisent essentiellement au sein de 14 secteurs commerciaux périphériques : Gourvily-Kervouyec, l'Hippodrome, Créac'h Gwenn, Moulin des landes, Kervilliers, Kerdrezec et Ti Douar à Quimper ; Colguen et Maison Blanche à Concarneau ; Poulleac'h et Kerganet à Pont-l'Abbé et Plonéour-lanvern ; Toubalan à Douarnenez ; Kerello-Pen Hoat Salaun à Fouesnant et Pleuven.

Un seul secteur commercial de centralité parvient à attirer ces enseignes. Il s'agit du centre-ville de Quimper. Toutefois, les établissements ne dépassent pas les 1 000 m<sup>2</sup> de surfaces de vente.

## Publication

---

Une publication complète et détaillée de l'écosystème commercial sera éditée au cours du premier semestre 2020. Elle décrira les dynamiques commerciales nationales et cornouaillaises.

> Retrouvez le 1er épisode sur l'armature commerciale cornouaillaise